

PROTOKÓŁ Nr VIII/2015

(sporządzony w oparciu o zapis dźwiękowy)

z przebiegu VIII sesji Rady Gminy w Drzycimiu odbytej w dniu 25 sierpnia 2015 roku

otwartej o godz. 13⁰⁰

zamkniętej o godz. 14⁵⁰.

W sesji udział wzięło 13 radnych na skład ustawowy 15.

Spoza składu Rady Gminy w sesji uczestniczyły następujące osoby:

1. p. Waldemar Moczyński – Wójt Gminy Drzycim,
2. p. Ludwika Rezmer – Sekretarz Gminy,
3. p. Anna Maćkowska – Skarbnik Gminy,
4. p. Maria Majewska – Kierownik Referatu Infrastruktury i Rozwoju Gospodarczego,
5. p. Joanna Sawińska – Inspektor ds. planowania przestrzennego i gospodarowania mieniem komunalnym,
6. p. Andrzej Kurtys – osoba wnioskująca o kupno działek stanowiących własność gminy.

oraz sołtysi terenu gminy wg załączonej listy obecności (załącznik nr 2) .

Obradom przewodniczył: Przewodniczący Rady Gminy p. Jerzy Krüger.

Protokolant obrad: Inspektor ds. Obsługi Rady Bożena Szajerka.

Porządek obrad:

1. Otwarcie sesji.
2. Stwierdzenie quorum.

3. Przyjęcie protokołu z przebiegu VII sesji Rady Gminy.
4. Przyjęcie porządku obrad.
5. Informacja Wójta Gminy z działalności w okresie międzysesyjnym.
6. Składanie interpelacji.
7. Podjęcie uchwały w sprawie przyjęcia Gminnego Programu Ochrony nad Zabytkami na lata 2016-2019 dla Gminy Drzycim.
8. Podjęcie uchwały w sprawie zaopiniowania projektu uchwały Sejmiku Województwa Kujawsko-Pomorskiego w sprawie Świeckiego Obszaru Chronionego Krajobrazu.
9. Podjęcie uchwały w sprawie zaopiniowania projektu uchwały Sejmiku Województwa Kujawsko-Pomorskiego w sprawie wyznaczenia aglomeracji Drzycim.
10. Podjęcie uchwały w sprawie przyjęcia i wdrażania do realizacji Planu gospodarki niskoemisyjnej dla gminy Drzycim współfinansowanego środkami Funduszu Spójności w ramach Programu Operacyjnego Infrastruktura i Środowisko 2007-2013 zgodnie z umową o dofinansowanie nr POIS.09.03.00-00-625/13.
11. Podjęcie uchwały w sprawie wyrażenia zgody na nabycie na rzecz Gminy Drzycim nieruchomości położonej w obrębie ewidencyjnym Wery.
12. Podjęcie uchwały w sprawie wyrażenia zgody na sprzedaż nieruchomości komunalnych, stanowiących własność Gminy Drzycim.
13. Podjęcie uchwały w sprawie wyrażenia zgody na nabycie na rzecz Gminy Drzycim nieruchomości położonej w obrębie ewidencyjnym Gródek.
14. Podjęcie uchwały w sprawie wyrażenia zgody na sprzedaż nieruchomości komunalnych, stanowiących własność Gminy Drzycim, położonych w obrębie ewidencyjnym Gacki.
15. Odpowiedzi na interpelacje.
16. Sprawy bieżące Rady Gminy.
17. Wolne wnioski i zapytania.
18. Zamknięcie obrad.

Ad. 1.

Otwarcia VIII sesji Rady Gminy dokonał p. Jerzy Krüger Przewodniczący Rady Gminy. Powitał zgromadzonych członków Rady, sołtysów (lista obecności – załącznik nr 2 do protokołu), Wójta Gminy i pracowników Urzędu Gminy.

Ad. 2.

Przewodniczący Rady stwierdził, że zgodnie z listą obecności w sesji uczestniczy 13 radnych, wobec czego Rada władna jest obradować

i podejmować prawomocne rozstrzygnięcia. Lista obecności radnych stanowi załącznik nr 1 do protokołu.

Radni nieobecni: p. Lucyna Talaśka, p. Wojciech Kruczyński.

Ad. 3.

Protokół z przebiegu VII sesji Rady Gminy z dnia 30 czerwca 2015 roku został przez Radę Gminy przyjęty przy dwóch głosach wstrzymujących się.

Ad. 4.

Do przesłanego porządku obrad VIII sesji, radni uwag nie wnieśli.

O udzielenie głosu poprosił p. Wójt zwracając się do Rady z wnioskiem o zdjęcie jednego punktu z porządku obrad.

Zdjęcie dotyczyło pkt. 7. „Podjęcie uchwały w sprawie przyjęcia Gminnego Programu Ochrony nad Zabytkami na lata 2016-2019 dla Gminy Drzycim,” z uwagi na wychwycenie szeregu uwag i niezgodności w materiale otrzymanym od Konserwatora Zabytków.

Przewodniczący Rady poddał pod głosowanie wniosek Wójta, w wyniku którego został przyjęty przez Radę Gminy jednogłośnie.

Za przyjęciem całego porządku obrad z przyjętą zmianą, Rada Gminy opowiedziała się również jednogłośnie.

Ciąg dalszy porządku obrad po zmianach:

7. Podjęcie uchwały w sprawie zaopiniowania projektu uchwały Sejmiku Województwa Kujawsko-Pomorskiego w sprawie Świeckiego Obszaru Chronionego Krajobrazu.
8. Podjęcie uchwały w sprawie zaopiniowania projektu uchwały Sejmiku Województwa Kujawsko-Pomorskiego w sprawie wyznaczenia aglomeracji Drzycim.
9. Podjęcie uchwały w sprawie przyjęcia i wdrażania do realizacji Planu gospodarki niskoemisyjnej dla gminy Drzycim współfinansowanego środkami Funduszu Spójności w ramach Programu Operacyjnego Infrastruktura i Środowisko 2007-2013 zgodnie z umową o dofinansowanie nr POIS.09.03.00-00-625/13.
10. Podjęcie uchwały w sprawie wyrażenia zgody na nabycie na rzecz Gminy Drzycim nieruchomości położonej w obrębie ewidencyjnym Wery.

11. Podjęcie uchwały w sprawie wyrażenia zgody na sprzedaż nieruchomości komunalnych, stanowiących własność Gminy Drzycim.
12. Podjęcie uchwały w sprawie wyrażenia zgody na nabycie na rzecz Gminy Drzycim nieruchomości położonej w obrębie ewidencyjnym Gródek.
13. Podjęcie uchwały w sprawie wyrażenia zgody na sprzedaż nieruchomości komunalnych, stanowiących własność Gminy Drzycim, położonych w obrębie ewidencyjnym Gacki.
14. Odpowiedzi na interpelacje.
15. Sprawy bieżące Rady Gminy.
16. Wolne wnioski i zapytania.
17. Zamknięcie obrad.

Ad. 5.

Przedłożona przez Wójta Gminy w tym punkcie informacja, dotycząca działalności w okresie międzysesyjnym, stanowi załącznik nr 3 do protokołu.

Ad. 6.

Interpelacji nie złożono.

Ad. 7.

Projekt uchwały w sprawie zaopiniowania projektu uchwały Sejmiku Województwa Kujawsko-Pomorskiego w sprawie Świeckiego Obszaru Chronionego Krajobrazu omówiła p. Maria Majewska – Kierownik Referatu Infrastruktury i Rozwoju Gospodarczego. Swoją wypowiedź podsumowała następująco: „Proponujemy negatywną opinię, bo mamy sporo uwag. Podobnie zareagowały inne gminy.”

Pozytywną opinię do projektu uchwały przedstawiła p. Teresa Piotrowska – Przewodnicząca Komisji ds. Rolnictwa, Gospodarki Przestrzennej i Ochrony Środowiska.

W otwartej, przez Przewodniczącego Rady dyskusji, nikt nie zabrał głosu.

Poddana pod głosowanie **Uchwała Nr VIII/46/2015** w sprawie zaopiniowania projektu uchwały Sejmiku Województwa Kujawsko-Pomorskiego w sprawie Świeckiego Obszaru Chronionego Krajobrazu została podjęta przez Radę gminy jednogłośnie i stanowi załącznik nr 4 do protokołu.

Ad. 8.

Projekt uchwały w sprawie zaopiniowania projektu uchwały Sejmiku Województwa Kujawsko-Pomorskiego w sprawie wyznaczenia aglomeracji Drzycim omówiła również p. Maria Majewska – Kierownik Referatu Infrastruktury i Rozwoju Gospodarczego. Podkreśliła, że wypracowany przez Sejmik Województwa dokument będzie niezbędny do realizacji dyrektywy unijnej, a w perspektywie do aplikowania o środki unijne na zadania inwestycyjne w naszej gminie.

Pani Teresa Piotrowska, w imieniu Komisji ds. Rolnictwa, Gospodarki Przestrzennej i Ochrony Środowiska, przedstawiła pozytywną opinię do omówionego projektu uchwały.

Dyskusja:

Radna p. Elżbieta Babińska zapytała dlaczego niektóre rejony zostały wyjęte spod projektu tej aglomeracji. „Nie jest zakreślony teren, gdzie znajduje się Przychodnia.”

Pani Maria Majewska - Teren, o którym mówi radna Babińska nie może być wyjęty z tego projektu, bo dotyczy on trzech miejscowości: Drzycim, Jastrzębie i Gródek.

Radny p. Ryszard Popielas zwrócił uwagę, że Gródek na mapie też jest tylko częściowo ujęty.

Radna p. Elżbieta Babińska – Opisowo teren jest ujęty natomiast mapka mówi coś innego.

Pani Maria Majewska – Cała dokumentacja podlegała analizie przedstawicieli Urzędu Marszałkowskiego, nie było żadnych uwag. Aglomeracja dotyczy terenu, na którym jest już sieć kanalizacyjna i oczyszczalnia ścieków, dlatego nie ma innych terenów w projekcie aglomeracji.

Radna p. Elżbieta Babińska – Tu napisano, że przebieg granic określono na mapie, czyli mapa jest do poprawki skoro ma się zgadzać z treścią tworzonej aglomeracji.

Przewodniczący Rady – Czy Radna Elżbieta Babińska chciałaby złożyć wniosek formalny w tej sprawie?

Radna p. Elżbieta Babińska – Ja nie wiem, jak to powinno wyglądać ponieważ projekt uchwały został do nas skierowany z Sejmiku Województwa i co my w tej sytuacji możemy zrobić?

Pani Maria Majewska – Projekt jest tworzony przez gminę. My oczywiście tego sami nie robimy. Od tego są specjaliści. Było to również analizowane przez Wydział Rolnictwa i Ochrony Środowiska Urzędu Wojewódzkiego i nie było w tym względzie żadnych uwag. W związku z tym poszedł ten dokument do zaopiniowania i podjęcia uchwały przez Sejmik, a Sejmik drogą administracyjną wysyła do zaopiniowania.

Wójt – Chciałbym zauważyć, że teren, o którym mówimy jest skanalizowany i to nie rodzi żadnych konsekwencji. Nawet, jeżeli tego nie ma na mapie, to w centrum wsi nie możemy wyłączać jakichś enklaw, które nie będą skanalizowane, które skanalizowane są dzisiaj. Myślę, że tu nie ma żadnego zagrożenia i nie będzie to szkodziło mieszkańcom. Kwestię mapki faktycznie wyjaśnimy i na najbliższej sesji wytłumaczymy, co autor miał na myśli.

Pani Maria Majewska wyjaśniła, że budynki takie, jak szkoła, czy przychodnia nie są wyszczególnione, a nawet prawdopodobnie pominięte, bo projekt dotyczy przede wszystkim ludności stale zamieszkującej dany teren i budynek przychodni pewnie został potraktowany, jako budynek użyteczności publicznej. ... „Nie ma to jakiegokolwiek wpływu na rozbudowę, czy modernizację istniejącej sieci kanalizacyjnej, wodociągowej, jak i modernizację oczyszczalni na terenie gminy.”

Radna p. Elżbieta Babińska – Mapka jest załącznikiem do uchwały, a ten załącznik wskazuje zupełnie coś innego.

Pani Maria Majewska – Może ta kwestia wymaga szczególnego wyjaśnienia, bo ja przyznam szczerze nie umiem dzisiaj tego wyjaśnić. To jest taki szczegół, który nie wyszedł nigdzie.

Radna p. Elżbieta Babińska – Czy jest konieczność podjęcia tej uchwały właśnie dzisiaj?

Przewodniczący Rady – Tak. Właśnie z tego powodu dzisiaj się spotykamy.

Radna p. Elżbieta Babińska – Wobec tego uważam, że powinno być podjęte z zastrzeżeniem wyjaśnienia na tych mapkach.

Przewodniczący Rady – Czyli mam to traktować, jako wniosek?

Radna p. Elżbieta Babińska – Tak, jako wniosek.

Poddany pod głosowanie wniosek radnej p. Elżbiety Babińskiej został przez Radę poparty jednogłośnie.

Za poddaną pod głosowanie **Uchwałą Nr VIII/47/2015** w sprawie zaopiniowania projektu uchwały Sejmiku Województwa Kujawsko-Pomorskiego w sprawie wyznaczenia aglomeracji Drzycim opowiedziała się Rada Gminy jednogłośnie. Podjęta uchwała stanowi załącznik nr 5 do protokołu.

Ad. 9.

Projekt uchwały w sprawie przyjęcia i wdrażania do realizacji Planu gospodarki niskoemisyjnej dla gminy Drzycim współfinansowanego środkami Funduszu Spójności w ramach Programu Operacyjnego Infrastruktura i Środowisko 2007-2013 zgodnie z umową o dofinansowanie nr POIS.09.03.00-00-625/13 został omówiony, jako kolejny przez Panią Marię Majewską – Kierownika Referatu Infrastruktury i Rozwoju Gospodarczego. ... „Program będzie stanowił ważny dokument strategiczny dla naszej gminy i jednocześnie załącznik do wniosku o aplikowanie środków unijnych.”

W imieniu Komisji ds. Rolnictwa, Gospodarki Przestrzennej i Ochrony Środowiska, pozytywną opinię do omówionego projektu uchwały przedstawiła Pani Teresa Piotrowska.

W otwartej dyskusji głosów nie było.

Poddana pod głosowanie **Uchwałą Nr VIII/48/2015** w sprawie przyjęcia i wdrażania do realizacji Planu gospodarki niskoemisyjnej dla gminy Drzycim współfinansowanego środkami Funduszu Spójności w ramach Programu Operacyjnego Infrastruktura i Środowisko 2007-2013 zgodnie z umową o dofinansowanie nr POIS.09.03.00-00-625/13 została podjęta przez Radę gminy jednogłośnie i stanowi załącznik nr 6 do protokołu.

Ad. 10.

Projekt uchwały w sprawie wyrażenia zgody na nabycie na rzecz Gminy Drzycim nieruchomości położonej w obrębie ewidencyjnym Wery omówiła Pani Joanna Sawińska Inspektor ds. planowania przestrzennego i gospodarowania mieniem komunalnym.

Pozytywną opinię, do omówionego projektu uchwały, przedstawiła Pani Teresa Piotrowska – Przewodnicząca Komisji ds. Rolnictwa, Gospodarki Przestrzennej i Ochrony Środowiska.

W otwartej dyskusji nikt nie zabrał głosu.

Poddana pod głosowanie Uchwała **Nr VIII/49/2015** w sprawie wyrażenia zgody na nabycie na rzecz Gminy Drzycim nieruchomości położonej w obrębie ewidencyjnym Wery została podjęta przez Radę Gminy jednogłośnie i stanowi załącznik nr 7 do niniejszego protokołu.

Ad. 11.

Kolejny projekt uchwały w sprawie wyrażenia zgody na sprzedaż nieruchomości komunalnych, stanowiących własność Gminy Drzycim omówiła również Pani Joanna Sawińska Inspektor ds. planowania przestrzennego i gospodarowania mieniem komunalnym

Przewodnicząca Komisji ds. Rolnictwa, Gospodarki Przestrzennej i Ochrony Środowiska: „Projekt uchwały w sprawie wyrażenia zgody na sprzedaż nieruchomości komunalnych, stanowiących własność Gminy Drzycim został zaopiniowany pozytywnie w części dotyczącej działki położonej w obrębie Wery, natomiast odnośnie działek położonych w Lubocheni Komisja nie wydała opinii. W tej kwestii Komisja oczekuje dodatkowych wyjaśnień wnioskodawcy.”

Dyskusja:

Jako pierwszy w dyskusji głos zabrał Pan Wójt wyjaśniając, że na wniosek Komisji ds. Rolnictwa, Gospodarki Przestrzennej i Ochrony Środowiska na obrady przybył p. Andrzej Kurtys wnioskujący o zakup przedmiotowego gruntu.

Następnie głos zabrała Przewodnicząca Komisji ds. Rolnictwa, Gospodarki Przestrzennej i Ochrony Środowiska wyjaśniając, że rów, który ma być przedmiotem sprzedaży Panu Kurtysowi stanowi ważny element dla miejscowości Gacki.

Pan Andrzej Kurtys – Ten rów zamienia się w rurociąg. Od kilku lat mam uzgodniony projekt na jego użytkowanie. Projekt posiada również opinię środowiskową. Chciałbym się tym rowem zająć profesjonalnie.

Radna p. Teresa Piotrowska – Mieszkańcy Gacek są z tym aby ten rów pozostał we władaniu gminy.

Radna p. Elżbieta Babińska – Nie jestem do końca przekonana. Nasza uchwała nie narzuca Panu żeby Pan dalej użytkował ten rów, jako rów. Jeżeli Pan go zaorze nie będzie możliwości odpływu wody.

Pan Andrzej Kurtys – Uchwała to jedna sprawa, a są przepisy dotyczące melioracji. Mnie nie wolno go zaorać.

Radna p. Elżbieta Babińska – W poprzedniej uchwale była działka w Werach, którą już Pan zaorał.

Pan Andrzej Kurtys – Tylko częściowo.

Radna p. Elżbieta Babińska – Zatem nie mamy pewności, że ten rów będzie użytkowano nadal, jako rów.

Radny p. Józef Gawrych – Chodzi o to, że jeżeli w ewidencji geodezyjnej jest jakieś urządzenie wodne, w tym przypadku rów, to ono po prostu musi być, a na zmianę sposobu jego użytkowania, to trzeba uzyskać zgodę. Jeżeli Pan Kurtys chce inwestować i kłaść rurociągi i inne rzeczy to nie będzie ich kładł na terenie gminnym tylko ewentualnie na swoim. Żeby te rurociągi ułożyć też trzeba uzyskać zgody, czyli pozwolenia wodnoprawne a później pewnie na zgłoszenie. Te wszystkie zgody muszą być. Jeżeli chodzi o zapisy w prawie wodnym, to nie ma znaczenia kto jest właścicielem rowu, czy urządzenia wodnego. Zgodnie z art. 77 Prawa wodnego obowiązek konserwacji mają właściciele zainteresowani, ci którzy korzystają z dobrodziejstw tego urządzenia. Niezależnie od tego czyj on będzie, on musi być rowem, czy urządzeniem melioracyjnym, które spełnia rolę odprowadzania wody, czy piętrzenia, zależy, jak właściciel sobie życzy. Można postawić zastawki. Trzeba też uzyskać zgody właścicieli gruntów, na które oddziałuje ten rów, czy urządzenie wodne. Tutaj samowoli żadnej być nie może. Jeżeli będzie, to ona będzie ścigana na wniosek oczywiście i przywrócenie do poprzednich warunków będzie musiało się odbyć. Albo będzie to decyzja Wójta, albo Starosty, w zależności od zakwalifikowania. Przeszkoda na rowie jest w kompetencji Wójta. Brak konserwacji – w kompetencji Starosty.

Pan Andrzej Kurtys – Przez trzydzieści lat na tym rowie nikt nic nie robił. Ja w zasadzie powinienem pisać pisma o przywrócenie normalnego funkcjonowania tego rowu. W związku z czym proponuję gminie dobry interes.

Radna p. Elżbieta Babińska – W takim razie jaki Pan ma w tym interes, że kupuje Pan rów, który będzie trzeba utrzymywać i konserwować?

Pan Andrzej Kurtys – Omijanie tego rowu jest dla mnie uciążliwe pracując na obecnym sprzęcie, dlatego zabiegam o wykup żeby sprawę sobie uprościć.

Radny p. Józef Gawrych – To nie właściciel rowu dokonuje jego konserwacji. To, że np. jestem właścicielem rowu, to nie ma żadnego znaczenia. Konserwacji rowu dokonują zainteresowani właściciele gruntów lub, jeżeli jest objęty działalnością spółki wodnej – spółka wodna. Gmina jest właścicielem rowu, ale nie musi go czyścić, bo gmina nie odnosi korzyści. Korzyści odnoszą tylko ci rolnicy, którzy z niego korzystają. Sprawy własnościowe w tym przypadku są drugorzędne.

Radna p. Teresa Piotrowska – Chciałabym wyjaśnić skąd ta nieufność. Następną działką, która jest do sprzedania też już Pan zaorał. Nie chciałabym urazić Pana w żaden sposób, ale porała Pan grunty, które jeszcze do Pana nie należą. Każdy mówi, że nie ma to, jak rów otwarty. Ewentualnie jest propozycja mieszkańców i ile Pan Wójt się zgodzi żeby wykonać na rowie przejazd, aby tym ciężkim sprzętem nie musiał Pan na drogę wyjeżdżać. To by usatysfakcjonowało mieszkańców i nie mieliby nic przeciwko.

Radny p. Ryszard Popielas – Ten rów, jaki on by nie był, stwarza na dzień dzisiejszy warunki do naturalnego spływu wody. Wybudowany rurociąg może nie spełnić tej naturalnej roli. Kolejna sprawa dotyczy drogi z Gródka do Lubocheń. Przy dużych opadach deszczu cały piach i muł z pól jest wymywany na tą drogę. Jeżeli tego rowu nie będzie, będzie większa ilość piachu zalegającego.

Pan Andrzej Kurtys – Ja taką sytuację zastałem. Tam w ogóle nie ma rowów przydrożnych. Ja to przejąłem 8 lat temu. Tak tam było i nadal tak jest. Odnośnie zaoranych dróg, to jeżeli drogi weszły pod władanie jednego właściciela, to taka droga nie ma racji bytu, jest zbędna. Jak właściciel pozostawi taką drogę, to tylko rosną na niej chwasty.

Radna p. Teresa Piotrowska – Może ma Pan rację. Mieszkańcy jednak powiedzieli, że w życiu nie zaoraliby drogi, która nie jest ich własnością.

Przewodniczący Rady zwrócił się do rozmówców z prośbą, aby kontynuowali dyskusję na temat, bo drogi nie są przedmiotem tej dyskusji. Jeżeli mamy wątpliwości, każdy ma prawo w głosowaniu to przedstawić, albo tak, albo nie.

Pan Andrzej Kurtys – Chciałem tylko przypomnieć, że mam na udroźnienie tego rowu wykonany operat poparty przez wiele osób.

Przewodniczący Rady – Ja rozumiem, ale wątpliwości mieszkańców mogą wynikać z braku wiedzy na ten temat, albo z wcześniejszych nieprzyjemnych doświadczeń.

Radny p. Marian Krywald – Odnośnie nieufności są przykłady na to. Droga Gródek-Gacki – staw jeden. Drugi staw przy drodze Gródek-Lubocheń z lewej strony. Nie wiem, czy tam była zgoda na zasypanie tych stawów. Stąd nasze wątpliwości. Ten Pan po prostu zasypuje stawy. Jeśli mówimy o tym rowie, to mamy teraz lata suszy, a jak wiemy ten rów był wielokrotnie potrzebny, gdzie Pana ten staw niżej, drugi jest wyżej, kiedy są lata mokre, tam jest nadmiar wody i ten rów musi być. Patrząc na Pana poczynania wcześniejsze, Pan zasypuje takie rzeczy, dlatego uważam, że Komisja ma uzasadnione obawy.

Radna p. Teresa Piotrowska – Pan, o którym mówił mój przedmówca stwierdził, że wystarczył kiedyś ulewny deszcz i miał krowy po szyje w wodzie. Trzeba by te rowy udroźnić. Na dzień dzisiejszy rowy są w różnym stanie. Podejrzewam, że jak będą lata mokre znajdzie się rada na udroźnienie tych wszystkich rowów, które wodę odprowadzają.

Na zakończenie dyskusji Pan Andrzej Kurtys wyjaśnił, że nie zasypał stawów, tylko nieużytki bez wody. Z drugiej strony zlikwidowałem dzikie wysypisko śmieci w Lubocheni i już go w tej chwili tam nie ma. Przez te kilka lat staram się wiele rzeczy gospodarczo ułatwić. Po to robiłem te projekty aby to wszystko funkcjonowało lepiej, bez szkody dla mieszkańców.

Radna Teresa Piotrowska złożyła wniosek o rozgraniczenie działek w uchwale.

Za wnioskiem opowiedziało się 11 radnych, 2 wstrzymało się od głosu.

Wójt – Aby było sprawniej, będzie dobrze głosować każdą działkę z osobna.

Za sprzedażą działki w Werach (droga) opowiedziało się Rada jednogłośnie – pozytywnie.

Za sprzedażą działek w Lubocheni nr 8 i nr 12, w oparciu o dwa odrębne głosowania (oddzielnie dla dwóch działek) identycznie opowiedziało się 3 radnych 8 było przeciwnych, 2 wstrzymało się od głosu.

W tej sytuacji Rada Gminy podjęła **Uchwałę Nr VIII/50/2015** w sprawie wyrażenia zgody na sprzedaż nieruchomości komunalnej, stanowiącej własność Gminy Drzycim (dot. tylko działki nr 26 położonej w obrębie ewidencyjnym – Wery) w wyniku jednogłośnie - pozytywnym. Podjęta uchwała stanowi załącznik nr 8 do protokołu.

Przerwa w obradach od godz. 14²⁰ do 14³⁰

Ad. 12.

Następny projekt uchwały, dotyczący wyrażenia zgody na nabycie na rzecz Gminy Drzycim nieruchomości położonej w obrębie ewidencyjnym Gródek omówiony przez Panią Inspektor ds. planowania przestrzennego i gospodarowania mieniem komunalnym – Joannę Sawińską uzyskał pozytywną opinię Komisji ds. Rolnictwa, Gospodarki Przestrzennej i Ochrony Środowiska, którą przedstawiła Pani Teresa Piotrowska.

W otwartej dyskusji nikt nie zabrał głosu, a za poddana pod głosowanie **Uchwała Nr VIII/51/2015** w sprawie wyrażenia zgody na nabycie na rzecz

Gminy Drzycim nieruchomości położonej w obrębie ewidencyjnym Gródek opowiedziała się Rada jednogłośnie pozytywnie. Podjęta uchwała stanowi załącznik nr 9 do protokołu.

Radna p. Elżbieta Babińska – Kto jest obecnym właścicielem Strugi?

Wójt – Spółka AGROZEA.

Ad. 13.

Ostatni już temat, w przedmiotowej części obrad przedstawiła Pani Joanna Sawińska Inspektor ds. planowania przestrzennego i gospodarowania mieniem komunalnym.

Projekt uchwały w sprawie wyrażenia zgody na sprzedaż nieruchomości komunalnych, stanowiących własność Gminy Drzycim, położonych w obrębie ewidencyjnym Gacki uzyskał pozytywną opinię Komisji ds. Rolnictwa, Gospodarki Przestrzennej i Ochrony Środowiska. Przedstawiła ją Pani Teresa Piotrowska. Będąc przy głosie dodała: Nie mieliśmy prędeż mapek i jak pytałam na Komisji uzyskałam odpowiedź, że dostęp do drogi publicznej mieszkańcy mają ale ze względu na pewne okoliczności prosiłabym o pozostawienie działki 5/1 nadal w gestii gminy (na prośbę zamieszkujących tam osób). Na zakończenie wypowiedzi Pani Piotrowska zwróciła się z wnioskiem, aby i w tej uchwale poddać pod głosowanie każdą działkę odrębnie.

Za wnioskiem złożonym przez Panią Piotrowską opowiedziała się Rada, przy dwóch głosach wstrzymujących się.

Głosów w dyskusji nie było.

Za sprzedażą działki nr 5/1 nie opowiedział się nikt z obecnych radnych, przeciwnych było 9, 4 wstrzymało się od głosu. Zatem w wyniku przeprowadzonego głosowania Rada opowiedziała się przeciw sprzedaży przedmiotowej działki.

W głosowaniu dotyczącym sprzedaży działki nr 5/2 Rada opowiedziała się jednogłośnie pozytywnie.

Poddana pod głosowanie **Uchwała Nr VIII/52/2015** w sprawie wyrażenia zgody na sprzedaż nieruchomości komunalnej, stanowiącej własność Gminy Drzycim, położonej w obrębie ewidencyjnym Gacki (dot. sprzedaży działki nr 5/2) została podjęta przez Radę jednogłośnie i stanowi załącznik nr 10 do protokołu.

Ad. 14.

Interpelacji w szóstym punkcie obrad nie złożono.

Ad. 15.

Sprawy bieżące Rady Gminy:

Radny p. Ryszard Popielas – Przy takich tematach, jak sprzedaże i kupna, gdzie potrzebna jest mapa, dobrze byłoby wyjechać w teren.

Przewodniczący Rady – To już jest w gestii przewodniczących Komisji.

Radna p. Teresa Piotrowska – Jestem „za” bo nie zawsze mapy odzwierciedlają rzeczywistość.

Panie radne Babińska i Kruczyńska zwróciły się z prośbą aby mapy każdorazowo dołączać do materiałów na posiedzenie Komisji i sesję radnym również spoza Komisji ds. Rolnictwa, Gospodarki Przestrzennej i Ochrony Środowiska.

Wójt – Możemy wysłać. Pani Joanna tutaj jest i słyszy i będziemy mogli się do tego jakoś dostosować.

Ad. 16.

Radny p. Józef Gawrych wyraził niepokój dotyczący spowalniaczy zainstalowanych w Drzycimiu na ul. Broniewskiego, gdyż uznał, że z pewnością źle działają na zawieszania w samochodach.

Wójt – Przyjrzymy się temu.

Ad. 17.

Po wyczerpaniu porządku obrad, o godz. 14⁵⁰ Przewodniczący Rady dokonał zamknięcia VIII sesji Rady Gminy Drzycim.

Przewodniczący Rady Gminy






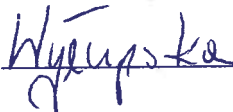
Jerzy Krüger

Lista obecności

**członków Rady Gminy Drzycim
na VIII sesji Rady Gminy w dniu 25 sierpnia 2015 r.**

- | | |
|--------------------------|-------------------------------|
| 1. Elżbieta Babińska | <i>E. Babińska</i> |
| 2. Anna Czerwińska | <i>A. Czerwińska</i> |
| 3. Józef Gawrych | <i>J. Gawrych</i> |
| 4. Zenon Janiec | <i>Z. Janiec</i> |
| 5. Małgorzata Katczyńska | <i>M. Katczyńska</i> |
| 6. Barbara Kruczyńska | <i>B. Kruczyńska</i> |
| 7. Wojciech Kruczyński | <i>W. Kruczyński</i> |
| 8. Marian Krywald | <i>M. Krywald</i> |
| 9. Jerzy Krüger | <i>J. Krüger</i> |
| 10. Mirosław Parczyk | <i>M. Parczyk</i> |
| 11. Teresa Piotrowska | <i>T. Piotrowska</i> |
| 12. Ryszard Popielas | <i>R. Popielas</i> |
| 13. Jacek Szopiński | <i>J. Szopiński</i> |
| 14. Lucyna Talaśka | <i>L. Talaśka</i> |
| 15. Zygmunt Wycinek | <i>Z. Wycinek</i> |

LISTA OBECNOŚCI SOŁTYSÓW
na VIII sesji Rady Gminy w Drzycimiu,
odbytej w dniu 25 sierpnia 2015 r.

- | | |
|-------------------------|--|
| 1. Elżbieta Chróścińska | _____ |
| 2. Adam Czerwiński | _____ |
| 3. Ryszard Dembek | _____ |
| 4. Zenon Janiec | _____  |
| 5. Barbara Kruczyńska | _____  |
| 6. Żanetta Kruczyńska | _____  |
| 7. Marian Lahutta | _____ |
| 8. Monika Lubińska | _____  |
| 9. Piotr Madeja | _____ |
| 10. Grzegorz Pecka | _____  |
| 11. Wanda Wyłupska | _____  |

INFORMACJA
z wydanych zarządzeń przez Wójta Gminy Drzycim
w okresie międzysesyjnym
od 30 czerwca do 24 sierpnia 2015 r.

1.	53/2015	1 lipca	W sprawie wyznaczenia miejsc przeznaczonych na bezpłatne umieszczanie urzędowych obwieszczeń referendalnych i plakatów wszystkich podmiotów biorących udział w kampanii referendalnej w ogólnokrajowym referendum zarządzonym na dzień 6 września 2015 r.
2.	54/2015	1 lipca	W sprawie przyznania Kierownikowi Urzędu Stanu Cywilnego oraz jego zastępcy prawa do reprezentacyjnego ubioru służbowego
3.	55/2015	2 lipca	W sprawie powołania Komisji Przetargowej do przeprowadzenia postępowania o udzielenie zamówienia publicznego na: „Przebudowa drogi gminnej Drzycim-Rówienica.”
4.	56/2015	3 lipca	W sprawie wyznaczenia osoby wykonującej czynności z zakresu prawa pracy wobec Wójta Gminy Drzycim i upoważnienia do zatwierdzania realizacji wydatków budżetowych
5.	57/2015	3 lipca	W sprawie powołania Komisji Egzaminacyjnej dla nauczyciela kontraktowego ubiegającego się o awans zawodowy na stopień nauczyciela mianowanego
6.	58/2015	10 lipca	Zmieniające Uchwałę Nr IV/11/2014 z dnia 30 grudnia 2014 r. w sprawie uchwalenia budżetu Gminy Drzycim na 2015 rok.
7.	59/2015	24 lipca	w sprawie powołania Komisji Przetargowej do przeprowadzenia postępowania o udzielenie zamówienia publicznego na „Budowę remizy strażackiej w Gródku – II etap.”

8.	60/2015	27 lipca	W sprawie ustalenia terminu składania wniosków o udzielenie pomocy uczniom objętym rządowym programem pomocy uczniom w 2015 roku – „Wyprawka szkolna.”
9.	61/2015	27 lipca	W sprawie podania do wiadomości wyborców informacji o numerach i granicach obwodów głosowania w ogólnokrajowym referendum
10.	62/2015	31 lipca	W sprawie powołania koordynatora gminnego obsługi informatycznej w ogólnokrajowym referendum, zarządzonym na dzień 6 września 2015 r.
11.	63/2015	31 lipca	Zmieniające Uchwałę Nr IV/11/2014 z dnia 30 grudnia 2014 r. w sprawie uchwalenia budżetu Gminy Drzycim na 2015 rok.
12.	64/2015	31 lipca	W sprawie wyznaczenia miejsc przeznaczonych na bezpłatne umieszczanie urzędowych obwieszczeń wyborczych i plakatów wszystkich komitetów wyborczych w wyborach do Sejmu RP i Senatu RP, zarządzonych na dzień 25 października 2015 r.
13.	65/2015	31 lipca	W sprawie kwartalnej informacji o wykonaniu budżetu Gminy Drzycim
14.	66/2015	6 sierpnia	W sprawie wskazania pracowników do składów obwodowych komisji do spraw referendum w ogólnokrajowym referendum zarządzonym na dzień 6 września 2015 r.
15.	67/2015	10 sierpnia	Zmieniające Uchwałę Nr IV/11/2014 z dnia 30 grudnia 2014 r. w sprawie uchwalenia budżetu Gminy Drzycim na 2015 rok.
16.	68/2015	10 sierpnia	W sprawie powołania obwodowych komisji do spraw referendum w ogólnokrajowym referendum zarządzonym na dzień 6 września 2015 r.
17.	69/2015	17 sierpnia	W sprawie powołania operatorów obsługi informatycznej obwodowych komisji do spraw referendum w ogólnokrajowym referendum zarządzonym na dzień 6 września 2015 r.

18.	70/2015	18 sierpnia	W sprawie wyznaczenia przedstawicieli do ochrony lokali obwodowych komisji do spraw referendum w ogólnokrajowym referendum zarządzonym na dzień 6 września 2015 r.
-----	---------	-------------	--



INFORMACJA

dotycząca realizacji zadań przez Referat Infrastruktury i Rozwoju Gospodarczego w okresie od dnia 30.06.2015r. do dnia 25.08.2015r.

I. Inwestycje

- 1. Rekultywacja gminnego składowiska odpadów komunalnych w Sierosławku - Rekultywacja składowisk komunalnych w województwie kujawsko-pomorskim na cele przyrodnicze.**

Zadanie w trakcie realizacji.

- 2. Rozbudowa sieci wodociągowej w gminie Drzycim (Drzycim, Wery, Gródek) II etap Wery.**

Zadanie zostało zrealizowane.

W dniu 02.07.2015r. sporządzono protokół odbioru, przekazania do eksploatacji wodociąg.

- 3. Rozbudowa sieci wodociągowej w gminie Drzycim (Drzycim, Wery, Gródek) III etap Drzycim.**

Zadanie w trakcie realizacji.

W dniu 09.07.2015r. została podpisana umowa z Wykonawcą wybranym w drodze przetargu nieograniczonego - z firmą ROMEX sp. z o.o. ul. Olsztyńska 117 87-100 Toruń.

Terminem wykonania do dnia podpisania Umowy do 31 sierpnia 2015 r.

Kwota zadania: 31.450,00 zł brutto

- 4. „Budowa remizy strażackiej w Gródku”.**

Wykonawca zgłosił zakończenie robót i gotowość do odbioru. Termin odbioru został wyznaczony na dzień 28.08.2015r.

- 5. „Budowa remizy strażackiej w Gródku II etap”.**

Zadanie po przetargu, w trakcie przygotowywanie umowy (podpisanie umowy zaplanowane na dzień 28.08.2015 r.) przez Przedsiębiorstwo Handlowo - Usługowe "KOSZOWSKI" Andrzej Koszowski i Edyta Skiba-Koszowska ul. Szkolna 15 86-120 Pruszcz na kwotę 149.999,99 zł brutto.

Termin wykonania od dnia podpisania umowy do dnia 15.12.2015 r.

5. Przebudowa drogi gminnej Drzycim-Rówienica.

Zadanie w trakcie realizacji.

Wykonawca F.H.U. „KIC-TRANS” Piotr Różycki Ul. Broniewskiego 4, 86-140 Drzycim zgodnie z umową z dnia 29.07.2015 r.

Wartość zadania 514.260,00 zł brutto.

Termin realizacji zadania od dnia podpisania umowy do dnia 15.10.2015 r.

6. Budowa studni głębinowej ujęcia wody w miejscowości Gródek.

Zadanie w trakcie realizacji.

7. Utwardzenie kostką betonową placu przy ZPO w Drzycimiu-Eetap Ia.

Zadanie zrealizowane przez Firmę Budowlano-Drogową „SŁAW-BUD” Sławomir Boczek Kończyce 37, 86-170 Nowe. Na podstawie umowy z dnia 12.06.2015 r. odebrane protokolarnie w dniu 24.07.2015 r. Wartość zadania 89.782,92 zł brutto

8. Program dotacji do przydomowych oczyszczalni ścieków.

Zadanie w trakcie realizacji.

9. Demontaż, transport i utylizacja wyrobów zawierających azbest z terenu Gminy Drzycim.

Zadanie w trakcie realizacji

10. Wykonanie studium uwarunkowań i kierunków zagospodarowania przestrzennego gminy Drzycim.

Zadanie w trakcie realizacji.

Trwa procedura nanoszenia poprawek przez urbanistę.

11. Utworzenie aglomeracji dla miejscowości , w których istnieje sieć kanalizacji ścieków komunalnych w Gminie Drzycim.

W dniu 14 maja 2015r. Wójt Gminy złożył wniosek wraz z Planem Aglomeracji do Marszałka Województwa Kujawsko – Pomorskiego o utworzenie granic aglomeracji dla Gminy Drzycim. Utworzenie tego obszaru jest niezbędne przy ubieganiu się o dofinansowanie ze środków pozabudżetowych inwestycji w zakresie kanalizacji i wodociągów.

Trwa procedura administracyjna związana z opiniowaniem projektu uchwały Sejmiku Województwa Kujawsko – Pomorskiego zatwierdzającej granice aglomeracji.

12. Szacowanie szkód powstałych na skutek suszy w uprawach rolnych na terenie

gminy Drzycim.

Na wniosek Wójta Gminy Drzycim Wojewoda Kujawsko - Pomorski powołał komisję do szacowania szkód w uprawach zbóż ozimych i jarych oraz w owocach miękkich na terenie gminy Drzycim.

Komisja zakończyła szacowanie szkód w wyżej wymienionych uprawach.

Szacowanie odbywało się na wniosek rolnika . Wpłynęło 140 wniosków.

Obecnie trwa opracowywanie wniosków zgodnie z kryteriami zawartymi w Rozporządzeniu Ministra Rolnictwa.

W dniu 21.08.2015r. został wysłany, do Wojewody Kujawsko – Pomorskiego, zbiorczy protokół z wykazem rolników, których gospodarstwa zakwalifikowały się do dofinansowania w postaci kredytu preferencyjnego. Straty w uprawach w tych gospodarstwach wynoszą od 30- 60%. Liczba zakwalifikowanych rolników wynosi 29. Obecnie lista upraw do szacowania została poszerzona o trwałe użytki zielone i szkody w tych uprawach należy oszacować w terminie do 30 września 2015.

II. Remonty i bieżąca konserwacja.

1. Budowa placu zabaw w miejscowości Biechówko.

Zadanie zrealizowane przez firmę Magiczna Tęcza Rafał Kaźmierczak z siedzibą w Papowo Toruński ul. Warszawska 26/4 87-148 Łysomice zgodnie z umową z dnia 06.08.2015 r. Odebrane protokolarnie w dniu 24.08.2015 r. Wartość zadania 7.675,20 zł brutto. Zadanie realizowane w ramach funduszu sołectwa Biechówko.

2. „Remont drogi gminnej w miejscowości Gacki.”

Zadanie zrealizowane przez F.H.U. „KIC-TRANS” Piotr Różycki Ul. Broniewskiego 4 86-140 Drzycim zgodnie z umową z dnia 22.06.2015 r. Łączna wartość zadania 13.284,00 zł brutto.

Zadanie odebrane protokolarnie w dniu 01.07.2015 r., zrealizowanie w ramach budżetu gminy i funduszu sołectwa Gacki.

3. Zainstalowanie tablic informacyjnych na terenie sołectwa Drzycim”.

Zadanie w trakcie realizacji na podstawie umowy z dnia 05.08.2015 r. wykonywane przez firmę ZNAKOMET Łukasz Mądry z siedzibą w Wabcz 81/k. Chełmna 86-212 Stolno.

Wartość zadania 6.512,00 zł brutto.

Termin realizacji od dnia podpisania umowy do dnia 31.08.2015 r.

Zadanie realizowane w ramach funduszu sołectwa Drzycim

4. „Utwardzenie drogi w sołectwie Wery (w Sierosławku w kierunku „Pałacu”).

Zadanie zrealizowane przez F.H.U. „KIC-TRANS” Piotr Różycki

Ul. Broniewskiego 4, 86-140 Drzycim zgodnie z umową z dnia 01.07.2015 r.
Wartość zadania 15.467,87 zł brutto.
Zadanie odebrane protokolarnie w dniu 30.07.2015 r.
Zrealizowane w ramach funduszu sołeckiego sołectwa Wery.

5. „Przebudowa drogi gminnej w m. Mały Dólsk o numerze 030522 Mały Dólsk – Dólsk”.

Zadanie zrealizowane przez Zakład Drogowo-Mostowy ul. Wojska Polskiego 78/1
86-100 Świecie zgodnie z umową z dnia 29.07.2015 r.
Wartość zadania 7.133,14 zł brutto.
Zadanie odebrane protokolarnie w dniu 18.08.2015 r.,
Zrealizowane w ramach funduszu sołeckiego sołectwa Mały Dólsk.

6. „Przebudowa instalacji c.o. w budynku Publicznego Gimnazjum w Gródku”

Zadanie po rozeznaniu rynku, w trakcie przygotowywania umowy na realizację
projektu przebudowy instalacji c.o. w kwocie 9.225,00 zł brutto.

7. „Utwardzenie kostką betonową części działki nr 105 w miejscowości Sierosław,
stanowiącej drogę gminną o nr 030509C Mszano-Sierosław”.

Zadanie w trakcie rozeznania cenowego rynku.

III. Zmiany w stanie mienia komunalnego.

KUPIONO

1. Kupiono od Lasów Państwowych - Nadleśnictwo Zamrzenica
działkę nr 35 o powierzchni 0,0600 ha

Powyższa działka położona jest w obrębie ewidencyjnym Krakówek,
przeznaczona na poszerzenie działki sąsiedniej, zabudowanej budynkiem
komunalnym - świetlica wiejska.

Wartość nieruchomości - 10.700,00 zł.

IV. Realizacja zamówień publicznych.

A. W podanym okresie zakończono procedurę udzielenia zamówienia w trybie przetargu nieograniczonego na:

I. „Rozbudowę sieci wodociągowej w gminie Drzycim (Drzycim, Wery, Gródek) – III etap Drzycim”

1. Postępowanie rozpoczęto dnia 02.06.2015r.

2. Termin składania ofert i otwarcie ofert upłynęło 19.06.2015 r.
3. W postępowaniu wpłynęło 5 ofert.
4. Dokonano wyboru oferty złożonej przez firmę firmą ROMEX sp. z o.o. z siedzibą ul. Olsztyńska 117 w Toruniu.
5. Cena za wykonanie przedmiotu zamówienia: 38.683,50 zł brutto.
6. Umowę z Wykonawcą podpisano dnia 09.07.2015 r.
7. Termin wykonania przedmiotu zamówienia: od dnia podpisania umowy do dnia 31 sierpnia 2015 roku.

II. „Przebudowę drogi gminnej Drzycim-Rówienica”

1. Postępowanie rozpoczęto dnia 02.07.2015r.
2. Termin składania ofert i otwarcie ofert upłynęło 20.07.2015 r.
3. W postępowaniu wpłynęły 2 oferty.
4. Dokonano wyboru oferty złożonej przez pana Piotra Różyckiego prowadzącego działalność gospodarczą pod nazwą Firma Handlowo Usługowa „KIC-TRANS” Piotr Różycki z siedzibą przy ul. Broniewskiego 4 w Drzycimiu.
5. Cena za wykonanie przedmiotu zamówienia: 514.260,00 zł brutto.
6. Umowę z Wykonawcą podpisano dnia 29.07.2015 r.
7. Termin wykonania przedmiotu zamówienia: od dnia podpisania umowy do dnia 15 października 2015 roku.

III. „Budowę remizy strażackiej w Gródku – II etap”

1. Postępowanie rozpoczęto dnia 24.07.2015r.
2. Termin składania ofert i otwarcie ofert upłynęło 11.08.2015 r.
3. W postępowaniu wpłynęło 5 ofert.
4. Dokonano wyboru oferty złożonej przez Przedsiębiorstwo Handlowo Usługowe „KOSZOWSKI” spółka cywilna Andrzej Koszowski i Edyta Skiba-Koszowska z siedzibą: ul. Szkolna 15, 86-120 Pruszcz
5. Cena za wykonanie przedmiotu zamówienia: 149.999,99 zł brutto.
6. Podpisanie umowy z Wykonawcą nastąpi do 31.08.2015 roku
7. Termin wykonania przedmiotu zamówienia: od dnia podpisania umowy do dnia 15 grudnia 2015 roku.

C. Pozostałe zakupy, usługi oraz roboty budowlane zostały zrealizowane na podstawie art. 4 pkt 8 ustawy Prawo zamówień publicznych jako zamówienia, których wartość nie przekracza wyrażonej w złotych równowartości 30 tys. euro, a do których zapisów ustawy nie stosuje się.

I

Sporządziła:

Kierownik Referatu Infrastruktury
i Rozwoju Gospodarczego

Inż. Maria Majewska

Dane do informacji podali:

1. Maria Majewska
2. Joanna Barwik
3. Joanna Sawińska
4. Katarzyna Wróbel



UCHWAŁA Nr VIII/46/2015
RADY GMINY DRZYCIM
z dnia 25 sierpnia 2015 r.

w sprawie zaopiniowania projektu uchwały Sejmiku Województwa Kujawsko-Pomorskiego w sprawie Świeckiego Obszaru Chronionego Krajobrazu.

Na podstawie art. 18 ust. 2 pkt 15 ustawy z dnia 8 marca 1990 r. o samorządzie gminnym (Dz. U. z 2013 r. poz. 594 j.t. ze zm.)¹ w związku z art. 23 ust. 2 ustawy z dnia 16 kwietnia 2004 r. o ochronie przyrody (Dz.U. z 2013 r. poz. 627 j.t. ze zm.)², uchwała się, co następuje:

§1. Opiniuje się negatywnie projekt uchwały Sejmiku Województwa Kujawsko-Pomorskiego z dnia 22 czerwca 2015 r. w sprawie Świeckiego Obszaru Chronionego Krajobrazu.

§2. W związku z wyrażoną opinią w §1 składa się następujące uwagi i wnioski do projektu uchwały, wnosząc o:

1. w § 5 pkt 2 zmianę treści w następujący sposób: „realizacji przedsięwzięć mogących znacząco oddziaływać na środowisko w rozumieniu ustawy z dnia 3 października 2008 r. o udostępnianiu informacji o środowisku i jego ochronie, udziale społeczeństwa w ochronie środowiska oraz o ocenach oddziaływania na środowisko, z wyjątkiem przedsięwzięć, dla których procedura dotycząca oddziaływania na środowisko wykazała brak znaczącego negatywnego wpływu na ochronę przyrody i środowiska na obszarze tego chronionego krajobrazu”.
2. dopisanie w §5 pkt 3: „zakaz nie dotyczy:
 - 1) wykonywania zabiegów konserwacyjnych, pielęgnacyjnych, ochronnych i hodowlanych, poprawiających stan istniejących zadrzewień (m.in. przerzedzenia zadrzewienia, usunięcia drzew i krzewów suchych lub chorych, nie rokujących ich dalszego istnienia;
 - 2) usunięcia krzewów, których wiek nie przekracza 10 lat;
 - 3) usunięcia drzew, który obwód pnia na wys. 5 cm nie przekracza:
 - a) 35 cm – w przypadku topoli, wierzb, kasztanowca zwyczajnego, klonu jesionolistnego, klonu srebrzystego, robinii akacjowej oraz platanu klonolistnego,
 - b) 25 cm – w przypadku pozostałych gatunków drzew;
 - 4) usunięcia drzew lub krzewów stanowiących złomy lub wywroty;
 - 5) usunięcia drzew, których obwód pnia mierzony na wys. 130 cm nie przekracza:
 - a) 75 cm – w przypadku topoli, wierzb, kasztanowca zwyczajnego, klonu jesionolistnego, klonu srebrzystego, robinii akacjowej oraz platanu klonolistnego,
 - b) 50 cm – w przypadku pozostałych gatunków drzew, w celu przywrócenia gatunków nieużytkowanych do użytkowania rolniczego lub do innego zgodnego z przeznaczeniem terenu, określonym w miejscowym planie zagospodarowania przestrzennego lub decyzji o warunkach zabudowy i zagospodarowania terenu;

¹(Dz. U. z 2013 r. poz. 1318, z 2015 r. poz. 1045)

²(Dz. U. z 2013 r. poz. 628, 842 z 2014 r. poz.805,850, 1101, 1863, z 2015 r. poz. 222, 774)

- 6) usunięcia krzewów, których wiek nie przekracza 25 lat, w celu przywrócenia gruntów nieużytkowanych do użytkowania rolniczego lub innego zgodnego z przeznaczeniem terenu, określonym w miejscowym planie zagospodarowania przestrzennego lub decyzji o warunkach zabudowy i zagospodarowania terenu”.

§3. Uchwała wchodzi w życie z dniem podjęcia.

Przewodniczący Rady Gminy


Jerzy Krüger

Uzasadnienie

Na podstawie art. 23 ust. 2 ustawy z dnia 16 kwietnia 2004 r. o ochronie przyrody, Sejmik Województwa Kujawsko-Pomorskiego zwrócił się do Rady Gminy Drzycim o wydanie opinii do projektu uchwały w sprawie Świeckiego Obszaru Chronionego Krajobrazu.

Z przedstawionym projektem uchwały została zapoznana Rada Gminy Drzycim oraz pracownicy urzędu gminy, merytorycznie zajmujących się tematyką ochrony środowiska, gospodarki przestrzennej i leśnictwa. Wypracowane uwagi i wnioski zostały przedstawione w niniejszej uchwale. Należy podkreślić, iż w odniesieniu do § 5 pkt 2 projektu uchwały Sejmiku Województwa Kujawsko-Pomorskiego, proponowane rozszerzenie wskazanego punktu wyrażone §2 ust. 1 niniejszej uchwały, ma na celu umożliwienie realizacji ewentualnej, określonej inwestycji np. celu publicznego lub przedsięwzięcia o istotnym znaczeniu dla funkcjonowania gminy.

W związku z faktem, iż na około 13 % powierzchni gminy Drzycim wyznaczono Świecki Obszar Chronionego Krajobrazu, w celu umożliwienia gospodarczego wykorzystania gruntów rolnych i innych nieruchomości znajdujących się na tym terenie, proponuje się wprowadzić wyjątki, które określone zostały w §2 ust. 2 niniejszej uchwały.

Negatywna opinia Rady Gminy Drzycim stanowi informację dla Zarządu Województwa Kujawsko-Pomorskiego o potrzebie zmian w przedłożonym projekcie uchwały, które mogą mieć wpływ na zasady gospodarowania na wskazanym obszarze oraz stosowania odpowiednich procedur administracyjnych.

W związku z powyższym zasadne jest podjęcie stosownej uchwały.

Przewodniczący Rady Gminy


Jerzy Krüger

UCHWAŁA NR IX/194/15
SEJMIKU WOJEWÓDZTWA KUJAWSKO-POMORSKIEGO
z dnia 22 czerwca 2015 r.

w sprawie przyjęcia projektu uchwały w sprawie Świeckiego Obszaru Chronionego
Krajobrazu

Na podstawie art. 23 ust. 2 i ust. 3 ustawy z dnia 16 kwietnia 2004 r. o ochronie przyrody (Dz. U. z 2013 r., poz. 627 z późn. zm.¹) uchwała się, co następuje:

§ 1. Przyjmuje się projekt uchwały w sprawie Świeckiego Obszaru Chronionego Krajobrazu, stanowiący załącznik do niniejszej uchwały.

§ 2. Przedmiotowy projekt przekazuje się do:

- 1) Rady Gminy Drzycim;
 - 2) Rady Gminy Jeżewo;
 - 3) Rady Miejskiej w Świeciu;
- w celu zasięgnięcia opinii.

§ 3. Przedmiotowy projekt przekazuje się do Regionalnego Dyrektora Ochrony Środowiska w Bydgoszczy w celu uzgodnienia.

§ 4. Wykonanie uchwały powierza się Zarządowi Województwa Kujawsko-Pomorskiego.

§ 5. Uchwała wchodzi w życie z dniem podjęcia.

Przewodniczący Sejmiku

Ryszard Bober

1

URZĄD MARSZAŁKOWSKI
WOJEWÓDZTWA KUJAWSKO-POMORSKIEGO
W TORUNIU - KANCELARIA SEJMIKU

Termin
dnia 2015-06-25

Stwierdzam zgodność z oryginałem

(1)

¹ Zmiany tekstu jednolitego wymienionej ustawy zostały ogłoszone w Dz. U. z 2013 r., poz. 628 i 842, z 2014 r., poz. 805, 850, 926, 1002, 1101 oraz 1863, z 2015 r., poz. 222.

Główny Specjalista

Anna Soltanowska (1)

UZASADNIENIE

1. Przedmiot regulacji:

Zakres regulacji dotyczy przyjęcia projektu uchwały w sprawie Świeckiego Obszaru Chronionego Krajobrazu.

2. Podstawa prawna:

- ustawa z dnia 16 kwietnia 2004 r. o ochronie przyrody (Dz. U. z 2013 r., poz. 627, z późn. zm.):

Art. 23. 2. Wyznaczenie obszaru chronionego krajobrazu następuje w drodze uchwały sejmiku województwa, która określa jego nazwę, położenie, obszar, sprawującego nadzór, ustalenia dotyczące czynnej ochrony ekosystemów oraz zakazy właściwe dla danego obszaru chronionego krajobrazu lub jego części, wybrane spośród zakazów wymienionych w art. 24 ust. 1, wynikające z potrzeb jego ochrony. Likwidacja lub zmiana granic obszaru chronionego krajobrazu następuje w drodze uchwały sejmiku województwa, po zaopiniowaniu przez właściwe miejscowo rady gmin, z powodu bezpowrotnej utraty wyróżniającego się krajobrazu o zróżnicowanych ekosystemach i możliwości zaspokajania potrzeb związanych z turystyką i wypoczynkiem.

3. Projekty uchwał sejmiku województwa, o których mowa w ust. 2, wymagają uzgodnienia z właściwym regionalnym dyrektorem ochrony środowiska.

3. Konsultacje wymagane przepisami prawa (łącznie z przepisami wewnętrznymi):

Zgodnie z art. 23 ust. 2 i 3 ustawy o ochronie przyrody, projekt uchwały, stanowiący załącznik do niniejszej uchwały, zostanie przedstawiony właściwym miejscowo radom gmin (tj. Radzie Gminy Drzycim, Radzie Gminy Jeżewo, Radzie Miejskiej w Świeciu) w celu zasięgnięcia opinii oraz Regionalnemu Dyrektorowi Ochrony Środowiska w Bydgoszczy w celu jego uzgodnienia.

4. Uzasadnienie merytoryczne:

Samorząd Województwa Kujawsko-Pomorskiego, zgodnie z ustawą z dnia 23 stycznia 2009 roku o zmianie niektórych ustaw w związku ze zmianami w organizacji i podziale zadań administracji publicznej w województwie (Dz. U. z 2009 roku Nr 92 poz.753), z dniem 1 sierpnia 2009 roku przejął kompetencje w zakresie obszarów chronionego krajobrazu. Jak wynika z art. 23 ust. 1 ustawy z dnia 16 kwietnia 2004 r. o ochronie przyrody (Dz. U. z 2013

roku, poz. 627 z późn. zm.), obszar chronionego krajobrazu obejmuje tereny chronione ze względu na wyróżniający się krajobraz o zróżnicowanych ekosystemach, wartościowe ze względu na możliwość zaspokajania potrzeb związanych z turystyką i wypoczynkiem lub pełnioną funkcją korytarzy ekologicznych.

Świecki Obszar Chronionego Krajobrazu powołano rozporządzeniem nr 9/91 Wojewody Bydgoskiego z dnia 14 czerwca 1991 r. w sprawie utworzenia 22 obszarów krajobrazu chronionego w województwie bydgoskim. Sejmik Województwa Kujawsko-Pomorskiego biorąc pod uwagę zmienione przepisy ustawy o ochronie przyrody, podjął uchwałę w sprawie Świeckiego Obszaru Chronionego Krajobrazu, tj. uchwałę Nr VI/106/11 z dnia 21 marca 2011 r. w sprawie obszarów chronionego krajobrazu (Dz. Urz. Woj. Kujawsko-Pomorskiego Nr 99, poz. 793). Powyższa uchwała obowiązuje do dnia dzisiejszego.

Troszcząc się o zrównoważony rozwój całego województwa, w tym także na obszarach chronionego krajobrazu oraz mając też na względzie potrzeby zgłaszane przez podmioty gospodarcze, samorządy gminne i mieszkańców, m.in. w sprawach postulujących zniesienie zakazu lokalizowania obiektów budowlanych w pasie szerokości 100 m od linii brzegów rzek, jezior i innych zbiorników wodnych, z wyjątkiem urządzeń wodnych oraz obiektów służących prowadzeniu racjonalnej gospodarki rolnej, leśnej lub rybackiej oraz zakazu eksploatacji złóż surowców geologicznych, dokonano weryfikacji zasadności utrzymywania dotychczasowego systemu zakazów na wydzielonych częściach tych form ochrony przyrody w województwie kujawsko-pomorskim. W tym celu zlecono sporządzenie bazy danych geoinformacyjnych dla 31 obszarów chronionego krajobrazu w województwie kujawsko-pomorskim, w formie opracowania zawierającego zweryfikowane, uaktualnione i skompletowane dane informacyjne oraz dane i wnioski wynikające z dokonania waloryzacji przyrodniczej na wyodrębnionych częściach niektórych obszarów chronionego krajobrazu.

Należy podkreślić, iż zarówno w parkach krajobrazowych oraz obszarach chronionego krajobrazu, powinny obowiązywać ograniczenia właściwe dla danego parku lub obszaru, czy też dla ich części, wybrane spośród zakazów, o których mowa w ustawie o ochronie przyrody, a wynikające z potrzeby właściwej ich ochrony. Przy wprowadzaniu przedmiotowych zakazów należy się kierować konstytucyjną zasadą proporcjonalności, zawartą w art. 31 ust. 3 Konstytucji Rzeczypospolitej Polskiej z dnia 2 kwietnia 1997 r. (Dz. U. Nr 78, poz. 483, z późn. zm.), stanowiącym, iż *ograniczenia w zakresie korzystania z konstytucyjnych wolności i praw mogą być ustanawiane tylko w ustawie i tylko wtedy, gdy są konieczne w demokratycznym państwie dla jego bezpieczeństwa lub porządku publicznego, bądź dla ochrony środowiska, zdrowia i moralności publicznej, albo wolności i praw innych osób.*

Zasada proporcjonalności nakazuje organom władzy publicznej użycie jedynie takich środków, które są niezbędne dla osiągnięcia konkretnego celu. Cel ten natomiast ma służyć społeczeństwu oraz powinien być osiągnięty zgodnie z zasadą zrównoważonego rozwoju. Zrównoważony rozwój, zgodnie z art. 3 pkt 50 ustawy z dnia 27 kwietnia 2001 r., Prawo ochrony środowiska (Dz. U. z 2013 r. poz. 1232, z późn. zm.), *to taki rozwój społeczno-gospodarczy, w którym następuje proces integrowania działań politycznych, gospodarczych i społecznych, z zachowaniem równowagi przyrodniczej oraz trwałości podstawowych procesów przyrodniczych, w celu zagwarantowania możliwości zaspokajania podstawowych potrzeb poszczególnych społeczności lub obywateli zarówno współczesnego pokolenia, jak i przyszłych pokoleń*. Powyższa zasada stosowana w odniesieniu do stanowienia zakazów, jakie mają obowiązywać w obszarach chronionego krajobrazu wymaga, aby ograniczenia miały swoje merytoryczne umocowanie i wynikały z rzeczywistej potrzeby ochrony danego obszaru lub jego części.

Kierując się ww. konstytucyjną zasadą proporcjonalności oraz zasadą zrównoważonego rozwoju, w niniejszej uchwale nie zastosowano zapisu dotyczącego obowiązywania bezwzględnego zakazu jakim jest: *zakaz wydobywania do celów gospodarczych skał, w tym torfu, oraz skamieniałości, w tym kopalnych szczątków roślin i zwierząt, a także minerałów i bursztynu*. Uznano, iż kwestie związane z właściwą ochroną przyrody i wyróżniających się krajobrazów, w procesie wydawania koncesji na eksploatację złóż kopalin skutecznie reguluje inny ustawowy zakaz zawarty w tejże uchwale, tj. *zakaz realizacji przedsięwzięć mogących znacząco oddziaływać na środowisko w rozumieniu ustawy z dnia 3 października 2008 r. o udostępnianiu informacji o środowisku i jego ochronie, udziale społeczeństwa w ochronie środowiska oraz o ocenach oddziaływania na środowisko*, którego interpretacja musi odbywać się zgodnie z ustawą z dnia 3 października 2008 r. o udostępnianiu informacji o środowisku i jego ochronie, udziale społeczeństwa w ochronie środowiska oraz o ocenach oddziaływania na środowisko (Dz. U. z 2013 r. poz. 1235 z późn. zm.) oraz z rozporządzeniem Rady Ministrów z dnia 9 listopada 2010 r., w sprawie przedsięwzięć mogących znacząco oddziaływać na środowisko (Dz. U. Nr 213, poz. 1397). Zwraca się jednak uwagę, iż ustawodawca wprowadzając ten zakaz do katalogu zakazów w art. 24 ust.1 ustawy z dnia 16 kwietnia 2004 r. o ochronie przyrody (Dz. U. z 2013 roku, poz. 627 z późn. zm.), jednocześnie dodał bardzo istotny i odnoszący się bezpośrednio do sposobu jego stosowania ust. 3 w brzmieniu: *Zakaz, o którym mowa w ust. 1 pkt 2, nie dotyczy realizacji przedsięwzięć mogących znacząco oddziaływać na środowisko, dla których przeprowadzona ocena oddziaływania na środowisko wykazała brak znacząco negatywnego*

wpływu na ochronę przyrody obszaru chronionego krajobrazu. Uznaje się, iż wprowadzone zmiany pozwolą właściwie dopasować system obowiązujących zakazów w stosunku do lokalnych potrzeb ochrony przyrody i krajobrazu, a także do uwarunkowań oraz działalności człowieka na terenie Świeckiego Obszaru Chronionego Krajobrazu.

Zgodnie z treścią rozporządzenia Ministra Środowiska z dnia 11 września 2012 r. w sprawie centralnego rejestru form ochrony przyrody (Dz. U. poz. 1080), dane określające obszar chronionego krajobrazu, winny być sporządzone zgodnie z wytycznymi przyjętymi w rozporządzeniu, tj. określeniem jego powierzchni i opisem jego wartości przyrodniczej oraz modelem pojęciowym danych przestrzennych, określającym strukturę oraz dokładność bazy geometrycznej tej formy ochrony przyrody. Zatem wykonanie opracowania wiązało się z koniecznością uszczegółowienia (doprecyzowania) przebiegu granic Świeckiego Obszaru Chronionego Krajobrazu. Zgodnie z uchwałą Nr VI/106/11 Sejmiku Województwa Kujawsko-Pomorskiego z dnia 21 marca 2011r. w sprawie obszarów chronionego krajobrazu, powierzchnia Świeckiego Obszaru Chronionego Krajobrazu wynosi 2516 ha, a po weryfikacji przebiegu granic - powierzchnia będzie wynosiła 2441.71 ha. Różnica 74.29 ha między powierzchnią zapisaną w obowiązującej uchwale sejmiku, a powierzchnią obliczoną po doprecyzowaniu przebiegu granicy Obszaru wynika ze stopnia szczegółowości wyznaczenia granicy oraz ze zwiększenia dokładności wykonywanych pomiarów poprzez określenie współrzędnych punktów załamania jego granicy. Konieczność opracowania przedmiotowego wykazu współrzędnych punktów załamania granic według określonej metodyki wynika z treści rozporządzenia Ministra Środowiska z dnia 11 września 2012 r.

Natomiast dane dotyczące powierzchni wyrażone są w hektarach z dokładnością do dwóch miejsc po przecinku, zgodnie z treścią rozporządzenia Prezesa Rady Ministrów z dnia 05 lutego 2014 roku w sprawie określenia wzorów formularzy sprawozdawczych, objaśnień co do sposobu ich wypełniania oraz wzorów kwestionariuszy i ankiet statystycznych stosowanych w badaniach statystycznych ustalonych w programie badań statystycznych statystyki publicznej na rok 2014 (Dz. U. poz. 415 z późn. zm.).

W niniejszej uchwale dokonano także uaktualnienia opisu tekstowego przebiegu granic Świeckiego Obszaru Chronionego Krajobrazu, zwiększając stopień jego szczegółowości w porównaniu do opisu zawartego w uchwale Nr VI/106/11 Sejmiku Województwa Kujawsko-Pomorskiego z dnia 21 marca 2011r. w sprawie obszarów chronionego krajobrazu.

Mając na uwadze powyższe wskazane jest podjęcie osobnego projektu uchwały w sprawie Świeckiego Obszaru Chronionego Krajobrazu. Rozwiązanie to umożliwi

indywidualne kształtowanie polityki ekologicznej oraz racjonalne zarządzanie zasobami przyrodniczymi i krajobrazem, w kontekście m.in. ustaleń dotyczących czynnej ochrony ekosystemów, katalogu obowiązujących zakazów oraz odstępstw od tych zakazów, obowiązujących na terenie obszaru chronionego krajobrazu.

5. Ocena skutków regulacji:

Przyjęcie projektu uchwały w sprawie Świeckiego Obszaru Chronionego Krajobrazu umożliwi, zgodnie z zapisem ustawowym, przedstawienie projektu do opinii właściwych miejscowo rad gmin oraz właściwemu terytorialnie regionalnemu dyrektorowi ochrony środowiska w celu uzgodnienia.

URZĄD MARSZAŁKOWSKI
WOJEWÓDZTWA KJAWANSKO-POMORSKIEGO
W TORUNIU (KASIMIRSKA 8 SEJMIKU)

Teraz
dnia: 2015 -06- 25

Stwierdzam zgodność z oryginałem

(1)

Główny Specjalista

Anna Szczyrbińska (1)

PROJEKT

Załącznik do uchwały Nr IX/194/15
Sejmiku Województwa Kujawsko-Pomorskiego
z dnia 22 czerwca 2015 r.

UCHWAŁA NR
SEJMIKU WOJEWÓDZTWA KUJAWSKO-POMORSKIEGO
z dnia 2015 r.

w sprawie Świeckiego Obszaru Chronionego Krajobrazu

Na podstawie art. 23 ust. 2 ustawy z dnia 16 kwietnia 2004 r. o ochronie przyrody (Dz. U. z 2013 r., poz. 627, z późn. zm.¹), uchwała się, co następuje:

§ 1. 1. Wyznacza się Świecki Obszar Chronionego Krajobrazu, zwany dalej „Świeckim OChK”.

2. Położenie i opis granic Świeckiego OChK określa załącznik nr 1 do niniejszej uchwały.

§ 2. Mapa Świeckiego OChK stanowi załącznik nr 2 do niniejszej uchwały.

§ 3. Wykaz współrzędnych punktów załamania granicy Świeckiego OChK stanowi załącznik nr 3 do niniejszej uchwały.

§ 4. Ustalenia dotyczące czynnej ochrony ekosystemów na terenie Świeckiego OChK obejmują: racjonalną gospodarkę leśną, polegającą na zachowaniu różnorodności biologicznej siedlisk Wysoczyzny Świeckiej.

§ 5. Na obszarze Świeckiego OChK, wprowadza się następujące zakazy:

- 1) zabijania dziko występujących zwierząt, niszczenia ich nor, legowisk, innych schronień i miejsc rozrodu oraz tarlisk, złożonej ikry, z wyjątkiem amatorskiego połowu ryb oraz wykonywania czynności związanych z racjonalną gospodarką rolną, leśną, rybacką i łowiecką;
- 2) realizacji przedsięwzięć mogących znacząco oddziaływać na środowisko w rozumieniu ustawy z dnia 3 października 2008 r. o udostępnianiu informacji o środowisku i jego ochronie, udziale społeczeństwa w ochronie środowiska oraz o ocenach oddziaływania na środowisko;
- 3) likwidowania i niszczenia zadrzewień śródpolnych, przydrożnych i nadwodnych, jeżeli nie wynikają one z potrzeby ochrony przeciwpowodziowej i zapewnienia bezpieczeństwa ruchu drogowego lub wodnego lub budowy, odbudowy, utrzymania, remontów lub naprawy urządzeń wodnych;
- 4) wykonywania prac ziemnych trwale zniekształcających rzeźbę terenu, z wyjątkiem prac związanych z zabezpieczeniem przeciwpowodziowym lub przeciwsuwiskowym lub utrzymaniem, budową, odbudową, naprawą lub remontem urządzeń wodnych;

¹ Zmiany tekstu jednolitego wymienionej ustawy zostały ogłoszone w Dz. U. z 2013 r., poz. 628 i 842, z 2014 r., poz. 805, 850, 926, 1002, 1101 oraz 1863, z 2015 r., poz. 222.

- 5) dokonywania zmian stosunków wodnych, jeżeli służą innym celom niż ochrona przyrody lub zrównoważone wykorzystanie użytków rolnych i leśnych oraz racjonalnej gospodarcie wodnej lub rybackiej;
- 6) likwidowania naturalnych zbiorników wodnych, starorzeczy i obszarów wodno-błotnych;
- 7) lokalizowania obiektów budowlanych w pasie szerokości 100 m od linii brzegów rzek, jezior i innych zbiorników wodnych, z wyjątkiem urządzeń wodnych oraz obiektów służących prowadzeniu racjonalnej gospodarki rolnej, leśnej lub rybackiej.

§ 6. Do postępowań, których przedmiotem jest uchwalenie lub zmiana miejscowego planu zagospodarowania przestrzennego lub studium uwarunkowań i kierunków zagospodarowania przestrzennego, w których przed dniem wejścia w życie niniejszej uchwały podjęto uchwałę o przystąpieniu do sporządzenia lub zmiany planu lub studium oraz zawiadomiono o terminie wyłożenia ich projektów do publicznego wglądu, ale postępowanie nie zostało zakończone przed wejściem w życie niniejszej uchwały, stosuje się przepisy uchwały Nr VI/106/11 Sejmiku Województwa Kujawsko-Pomorskiego z dnia 21 marca 2011 r. w sprawie obszarów chronionego krajobrazu (Dz. Urz. Woj. Kujawsko-Pomorskiego Nr 99, poz. 793), w brzmieniu obowiązującym przed wejściem w życie niniejszej uchwały.

§ 7. Nadzór nad Świeckim Obszarem Chronionego Krajobrazu sprawuje Marszałek Województwa Kujawsko-Pomorskiego.

§ 8. Wykonanie uchwały powierza się Zarządowi Województwa Kujawsko-Pomorskiego.

§ 9. Traci moc uchwała Nr VI/106/11 Sejmiku Województwa Kujawsko-Pomorskiego z dnia 21 marca 2011 r. w sprawie obszarów chronionego krajobrazu (Dz. Urz. Woj. Kujawsko-Pomorskiego Nr 99, poz. 793), w części dotyczącej Świeckiego Obszaru Chronionego Krajobrazu wraz z załącznikiem nr 3.

§ 10. Uchwała wchodzi w życie po upływie 14 dni od dnia ogłoszenia w Dzienniku Urzędowym Województwa Kujawsko-Pomorskiego.

URZĄD MARSZAŁKOWY
WOJEWÓDZTWA KUJAWSKO-POMORSKIEGO
W TORUNIU, UL. KRAKOWSKA 25

Torun,
dnia 2015-03-25

Stwierdzam zgodność z oryginałem

Główny Specjalista

Anna S. [signature] (1)

Załącznik nr 1 do uchwały Nr
Sejmiku Województwa Kujawsko-Pomorskiego
z dnia 2015 r.

1. Nazwa: Świecki Obszar Chronionego Krajobrazu

2. Cel ochrony:

Racjonalna gospodarka leśna, polegająca na zachowaniu różnorodności biologicznej siedlisk Wysoczyzny Świeckiej.

3. Położenie i charakterystyka:

Obszar ten położony jest na terenie Równiny Świeckiej - rozciętej doliną rzeki Wdy - o dużych walorach krajobrazowo-estetycznych. Na terenie obszaru znajduje się zbiornik wodny w Gródku. Rzeka Wda posiada zlewnię chronioną. W rejonie Jeziora Deczno występują walory sprzyjające możliwości zaspokajania potrzeb związanych z wypoczynkiem.

4. Powierzchnia:

Powierzchnia ogólna Świeckiego OChK wynosi 2441.71 ha.

Tab. 1. Wykaz powierzchni administracyjnych gmin położonych w granicach Świeckiego OChK.

Lp.	Gmina	Powierzchnia [ha]	Powiat
1.	Drzycim	1376,85	świecki
2.	Jeżewo	215,72	
3.	Świecie	849,14	
Razem		2441,71	

5. Opis tekstowy przebiegu granicy:

Granice obszaru oparto wyraźnie o naturalne i antropogeniczne linie terenowe oraz granice administracyjne.

Granica obszaru bierze początek na przecięciu drogi prowadzącej z Gródka do Lubocheń z granicą Wdeckiego Parku Krajobrazowego, stąd na wschód, drogą wojewódzką nr 239 wzdłuż południowej granicy wspomnianego parku do skrzyżowania z drogą powiatową nr 1228C Krąplewice – droga 272. Stąd zachodnią stroną drogi wojewódzkiej nr 239 na południowy wschód wzdłuż oddziału leśnego nr 12-04-2-11, a dalej wschodnią granicą lasu w kierunku południowo-zachodnim wzdłuż oddziałów leśnych nr 12-04-211-264, 265 264 oraz północną granicą oddziału leśnego nr 12-04-2-11-276. Dalej na południe po granicy gminy Drzycim - Jeżewo. Następnie wzdłuż północnej granicy oddziału nr 12-04-2-11-294, a dalej drogami polnymi przez oddziały leśne nr 12-04-2-07-302A, 308, 313 gdzie dwukrotnie przekracza tory kolejowe. Dobia do wsi Belno, przecina drogę

powiatową nr 1247C Skarszew-Bedlenki koło miejscowości Skarszew i biegnie wzdłuż wschodniej granicy lasu do wsi Sulnówko. Dalej skręca na zachód wzdłuż południowej granicy kompleksu leśnego na południe, aż do przecięcia z drogą powiatową nr 1242C Świecie-Sulnówko-Drzycim. Skręca stąd na północny-zachód wzdłuż północnej strony wspomnianej drogi powiatowej przez linię kolejową Bydgoszcz - Gdynia. Następnie koło miejscowości Wyrwy Młyn, granica przekracza rzekę Wdę. Dalej na północ tą samą drogą powiatową do Dólska. Skręca następnie na północny wschód po północnej granicy oddziału leśnego nr 12-04-2-07-339, i biegnie wzdłuż wschodnich granic oddziałów leśnych nr 334, 333, 332, 331 aż do drogi powiatowej nr 1246C Plewno-Belno w pobliżu wsi Bedlenki. Stąd brzegiem lasu na północny zachód koło Zakładu Rolnego Lubocheń, do torów PKP Laskowice – Wierzchucin i dalej do punktu wyjścia.

URZĄD MARSZAŁKOWSKI
WOJEWÓDZTWA KUJAWSKO-POMORSKIEGO
W TORUNIU, KRAJOWA 10, 87-100 TORUŃ

Torun:
data: 2015-06-25

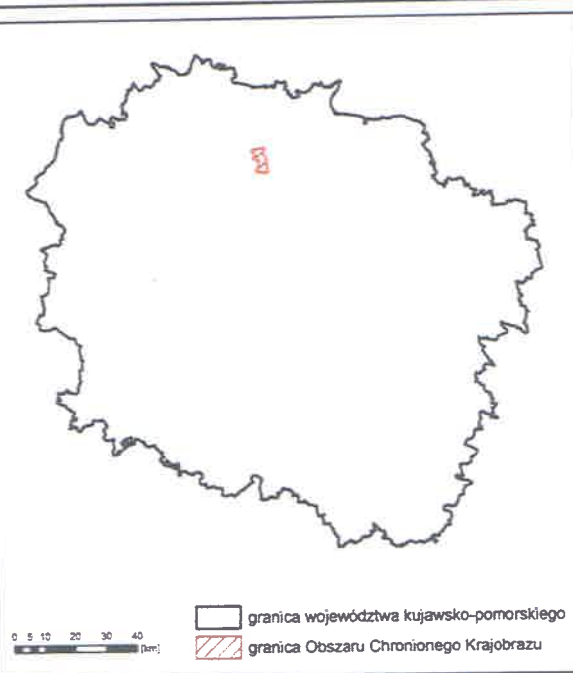
Stwierdzam zgodność z oryginałem:

Główny Specjalista

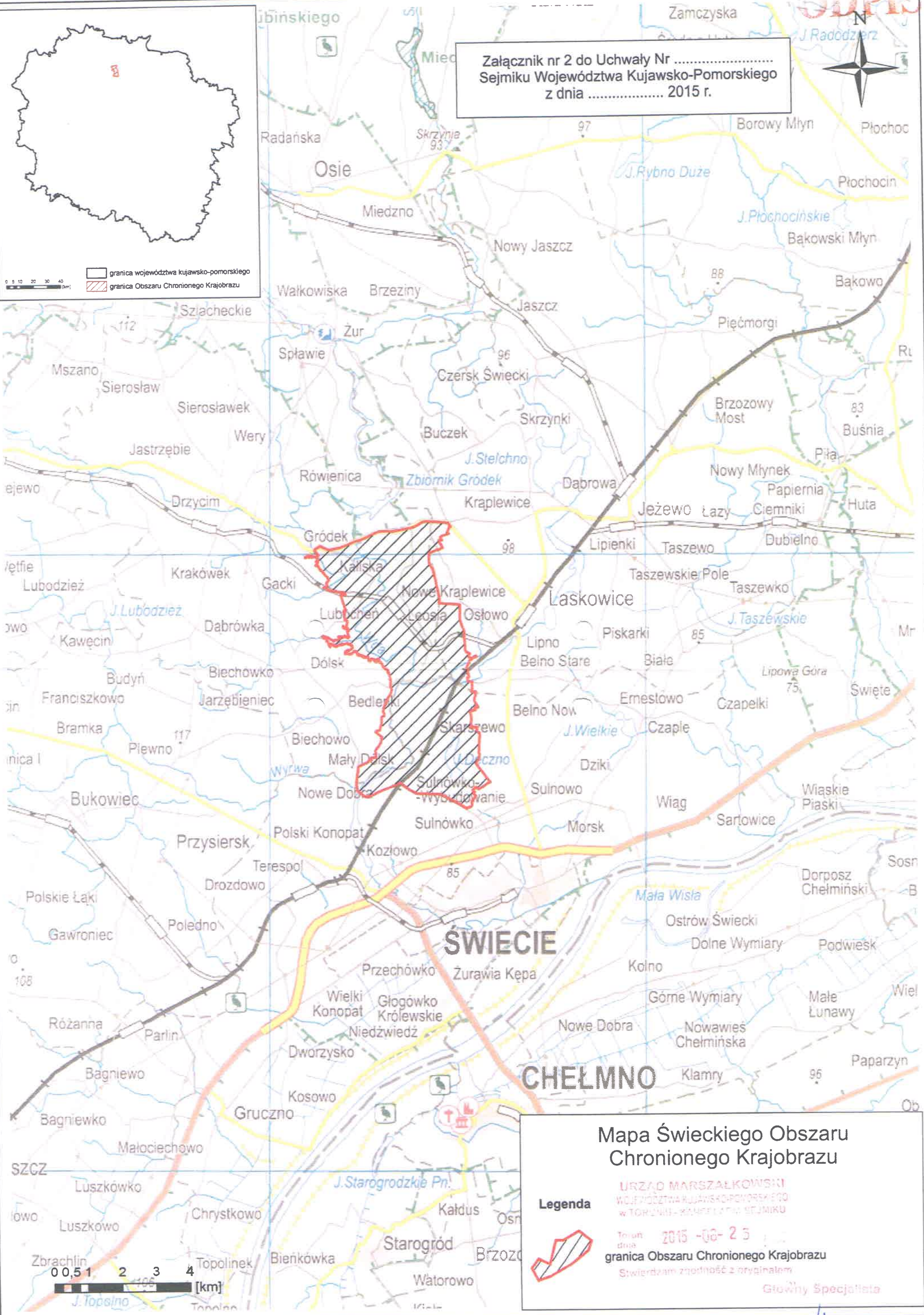
Anna Sobierajska (1)



Załącznik nr 2 do Uchwały Nr
Sejmiku Województwa Kujawsko-Pomorskiego
z dnia 2015 r.



0 5 10 20 30 40 [km]
granica województwa kujawsko-pomorskiego
granica Obszaru Chronionego Krajobrazu



Mapa Święckiego Obszaru Chronionego Krajobrazu

URZĄD MARSZAŁKOWSKI
WOJEWÓDZTWA KUJAWSKO-POMORSKIEGO
W TORUNIU - KANCELARIA SEJMIKU

Tytuł: 2015 - 06 - 23
dnia

granica Obszaru Chronionego Krajobrazu

Stwierdzam zgodność z oryginałem.

Główny Specjalista

Anna Sibińska (1)

0 0,5 1 2 3 4 [km]

Załącznik nr 3 do uchwały Nr
Sejmiku Województwa Kujawsko-Pomorskiego
dnia 2015 r.

Wykaz współrzędnych punktów załamania granicy Świeckiego Obszaru Chronionego Krajobrazu

LP	X92	Y92						
1	626235	456820	40	626557	457271	80	626993	459077
2	626230	456830	41	626561	457281	81	626989	459188
3	626222	456834	42	626554	457293	82	626985	459412
4	626228	456842	43	626538	457318	83	627003	459516
5	626235	456843	44	626534	457322	84	627070	459856
6	626237	456854	45	626516	457352	85	627087	459947
7	626245	456860	46	626513	457363	86	627236	461038
8	626268	456893	47	626509	457372	87	627236	461037
9	626287	456910	48	626507	457385	88	627244	460889
10	626283	456926	49	626501	457386	89	627256	460731
11	626294	456969	50	626469	457450	90	627260	460665
12	626279	456992	51	626460	457471	91	627266	460567
13	626279	457008	52	626450	457500	92	627274	460461
14	626268	457036	53	626450	457507	93	627280	460368
15	626255	457056	54	626448	457511	94	627279	460349
16	626259	457097	55	626446	457527	95	627274	460326
17	626251	457136	56	626449	457554	96	627261	460293
18	626255	457165	57	626456	457584	97	627248	460267
19	626254	457175	58	626461	457605	98	627113	460034
20	626282	457203	59	626465	457625	99	627087	459947
21	626293	457220	60	626473	457660	100	627087	459947
22	626303	457201	61	626492	457762	101	627092	459946
23	626333	457185	62	626505	457828	102	626051	457178
24	626336	457168	63	626519	457882	103	626068	457188
25	626372	457149	64	626529	457908	104	626096	457147
26	626403	457122	65	626542	457940	105	626113	457145
27	626415	457119	66	626573	458009	106	626105	457194
28	626430	457094	67	626597	458060	107	626153	457204
29	626438	457101	68	626658	458198	108	626173	457177
30	626445	457116	69	626670	458237	109	626245	457150
31	626459	457102	70	626692	458303	110	626226	457018
32	626480	457132	71	626709	458357	111	626242	456984
33	626498	457163	72	626760	458504	112	626228	456926
34	626506	457181	73	626799	458598	113	626258	456911
35	626519	457205	74	626829	458662	114	626212	456823
36	626527	457216	75	626856	458721	115	626235	456820
37	626544	457234	76	626941	458895	116	619283	461788
38	626547	457241	77	626968	458962	117	619189	461693
39	626554	457262	78	626983	459014	118	619160	461735
			79	626988	459035	119	619130	461754

120	619093	461713
121	619027	461778
122	618874	461665
123	618854	461656
124	618750	461671
125	618711	461647
126	618704	461635
127	618692	461608
128	618683	461580
129	618664	461533
130	618666	461524
131	618644	461514
132	618717	461408
133	618738	461372
134	618769	461319
135	618888	461093
136	619083	460720
137	619082	460707
138	619083	460601
139	619086	460545
140	619091	460312
141	619091	460194
142	619092	460092
143	619106	460050
144	619138	459979
145	619210	459844
146	619249	459781
147	619368	459634
148	619390	459597
149	619400	459578
150	619405	459562
151	619404	459545
152	619394	459512
153	619291	459251
154	619233	459115
155	619173	458964
156	619136	458885
157	619078	458770
158	619052	458713
159	619027	458648
160	619019	458603
161	619016	458577
162	619017	458551
163	619021	458523
164	619039	458491

165	619111	458398
166	619163	458327
167	619201	458306
168	619227	458296
169	619289	458284
170	619378	458276
171	619445	458277
172	619925	458332
173	627236	461037
174	627110	461117
175	619925	458332
176	619977	458444
177	620008	458510
178	620057	458618
179	620086	458634
180	620119	458690
181	620120	458721
182	620126	458716
183	620141	458706
184	620187	458698
185	620191	458743
186	620202	458850
187	620302	458850
188	620416	458849
189	620508	458902
190	620521	458922
191	620538	458947
192	620581	458957
193	620587	458962
194	620609	458978
195	620651	459011
196	620659	458997
197	620758	459036
198	620773	459016
199	620814	459049
200	620884	458955
201	620908	458922
202	620961	458851
203	620964	458852
204	620985	458860
205	620996	458863
206	621000	458877
207	621001	458882
208	621016	458943
209	621029	458976

210	621066	458984
211	621089	458990
212	621204	459025
213	621210	459025
214	621239	459027
215	621272	459030
216	621351	459031
217	621359	459031
218	621391	459034
219	621413	459040
220	621430	459055
221	621438	459092
222	621446	459100
223	621461	459107
224	621480	459109
225	621509	459106
226	621569	459080
227	621594	459080
228	621632	459084
229	621687	459089
230	621757	459130
231	621791	459148
232	621821	459158
233	621890	459174
234	621918	459186
235	621946	459196
236	621971	459209
237	622020	459243
238	622044	459258
239	622127	459300
240	622153	459313
241	622182	459326
242	622212	459333
243	622243	459330
244	622272	459317
245	622303	459310
246	622309	459308
247	622328	459303
248	622358	459293
249	622372	459295
250	622393	459300
251	622403	459301
252	622426	459301
253	622439	459302
254	622465	459308

255	622521	459299
256	622527	459287
257	622535	459284
258	622554	459299
259	622613	459284
260	622629	459280
261	622680	459265
262	622707	459263
263	622710	459263
264	622729	459251
265	622740	459247
266	622758	459247
267	622752	459226
268	622755	459217
269	622764	459216
270	622779	459220
271	622792	459219
272	622820	459223
273	622828	459222
274	622839	459214
275	622844	459197
276	622858	459189
277	622867	459173
278	622871	459166
279	622868	459152
280	622887	459125
281	622901	459127
282	622908	459119
283	622912	459110
284	622910	459090
285	622933	459081
286	622938	459100
287	622945	459101
288	622974	459074
289	622982	459062
290	622996	459055
291	623024	459052
292	623033	459044
293	623040	459037
294	623075	459025
295	623081	459020
296	623087	459004
297	623085	458994
298	623075	458986
299	623076	458981

300	623093	458971
301	623110	458977
302	623120	458971
303	623139	458971
304	623167	458962
305	623177	458943
306	623177	458929
307	623169	458919
308	623163	458912
309	623137	458911
310	623115	458910
311	623092	458904
312	623089	458898
313	623088	458892
314	623090	458876
315	623090	458859
316	623094	458849
317	623102	458844
318	623116	458840
319	623158	458839
320	623169	458835
321	623169	458827
322	623152	458816
323	623157	458797
324	623180	458784
325	623185	458766
326	623182	458748
327	623170	458733
328	623156	458716
329	623146	458712
330	623110	458713
331	623110	458689
332	623121	458666
333	623155	458663
334	623171	458662
335	623191	458663
336	623199	458656
337	623225	458651
338	623252	458636
339	623248	458612
340	623235	458590
341	623222	458568
342	623219	458551
343	623218	458533
344	623249	458528

345	623257	458525
346	623266	458515
347	623268	458500
348	623267	458486
349	623255	458470
350	623257	458465
351	623274	458475
352	623293	458468
353	623298	458460
354	623283	458401
355	623290	458398
356	623312	458393
357	623318	458382
358	623320	458373
359	623306	458351
360	623306	458340
361	623328	458335
362	623352	458327
363	623385	458319
364	623389	458311
365	623395	458303
366	623397	458291
367	623400	458287
368	623416	458283
369	623406	458272
370	623414	458260
371	623412	458245
372	623388	458225
373	623378	458221
374	623371	458218
375	623368	458212
376	623364	458198
377	623341	458167
378	623338	458148
379	623329	458136
380	623319	458119
381	623321	458102
382	623317	458084
383	623322	458078
384	623356	458075
385	623353	458048
386	623349	458034
387	623342	458020
388	623339	458012
389	623330	457969

390	623394	457970
391	623399	457976
392	623411	457993
393	623418	458015
394	623433	458026
395	623451	458056
396	623433	458073
397	623478	458154
398	623494	458169
399	623509	458192
400	623573	458182
401	623568	458154
402	623638	458133
403	623612	458074
404	623623	458047
405	623655	458044
406	623613	457915
407	623618	457901
408	623639	457890
409	623638	457879
410	623606	457855
411	623603	457840
412	623614	457828
413	623591	457764
414	623578	457739
415	623546	457717
416	623558	457707
417	623592	457693
418	623589	457678
419	623565	457662
420	623562	457641
421	623619	457623
422	623605	457591
423	623610	457578
424	623636	457567
425	623633	457554
426	623621	457545
427	623602	457542
428	623549	457536
429	623551	457516
430	623614	457492
431	623643	457495
432	623685	457468
433	623716	457459
434	623724	457423

435	623723	457417
436	623778	457438
437	623813	457348
438	623811	457327
439	623895	457287
440	623863	457378
441	623827	457474
442	623827	457478
443	623797	457506
444	623758	457574
445	623720	457642
446	623727	457665
447	623761	457684
448	623757	457705
449	623746	457732
450	623752	457754
451	623790	457817
452	623837	457781
453	623850	457772
454	623857	457788
455	623848	457880
456	623821	457901
457	623837	457939
458	623859	457940
459	623878	457958
460	623864	457995
461	623860	458003
462	623826	458017
463	623816	458028
464	623808	458058
465	623836	458088
466	623925	458060
467	623999	458037
468	624029	458088
469	624054	458087
470	624065	458081
471	624077	458074
472	624086	457981
473	624118	457930
474	624134	457918
475	624168	457915
476	624138	457946
477	624114	458004
478	624129	458018
479	624191	458019

480	624242	458041
481	624332	458032
482	624345	458006
483	624351	457967
484	624411	457972
485	624466	457974
486	624585	457970
487	624580	457939
488	624625	457943
489	624633	457951
490	624647	458010
491	624721	457967
492	624901	457919
493	624920	457913
494	624920	457913
495	625060	457868
496	625115	457862
497	625113	457877
498	625103	457944
499	625103	457947
500	625096	457999
501	625153	457968
502	625153	457961
503	625179	457931
504	625178	457832
505	625185	457798
506	625194	457754
507	625198	457712
508	625216	457625
509	625221	457612
510	625233	457576
511	625266	457486
512	625297	457431
513	625305	457406
514	625320	457369
515	625323	457353
516	625345	457442
517	625356	457465
518	625461	457444
519	625469	457442
520	625504	457478
521	625554	457512
522	625565	457504
523	625598	457481
524	625639	457472

525	625715	457401
526	625764	457366
527	625815	457310
528	625851	457287
529	625839	457270
530	625988	457183
531	625969	457167
532	625987	457128
533	626023	457156
534	626051	457178
535	619283	461788
536	619258	461816
537	619218	461862
538	619309	462000
539	619375	462112
540	619432	462214
541	619437	462206
542	619489	462167
543	619541	462127
544	619558	462114
545	619594	462087
546	619610	462075
547	619737	461984
548	619803	461934
549	619844	461902
550	619885	461871
551	619987	461797
552	619994	461788
553	620005	461790
554	620041	461807
555	620051	461816
556	620084	461844
557	620202	461891
558	620280	461902
559	620328	461884
560	620342	461883
561	620410	461890
562	620444	461893
563	620560	461896
564	620661	461899
565	620665	461900
566	620754	461906
567	620797	461908
568	620906	461910
569	620919	461886

570	620932	461870
571	620947	461857
572	620971	461843
573	620989	461837
574	621096	461835
575	621093	461768
576	621090	461680
577	621090	461656
578	621176	461659
579	621184	461658
580	621236	461657
581	621278	461670
582	621310	461668
583	621382	461666
584	621420	461665
585	621433	461661
586	621489	461647
587	621575	461629
588	621576	461639
589	621584	461715
590	621609	461715
591	621612	461753
592	621609	461790
593	621691	461778
594	621698	461777
595	621700	461812
596	621698	461828
597	621690	461877
598	621716	461857
599	621875	461757
600	621886	461765
601	621930	461766
602	621972	461767
603	622012	461783
604	622051	461798
605	622078	461802
606	622134	461797
607	622160	461799
608	622159	461788
609	622154	461696
610	622154	461691
611	622165	461692
612	622288	461696
613	622380	461698
614	622459	461704

615	622466	461664
616	622465	461618
617	622454	461592
618	622515	461572
619	622516	461572
620	622525	461567
621	622528	461565
622	622579	461554
623	622603	461623
624	622632	461611
625	622677	461586
626	622704	461592
627	622740	461578
628	622749	461577
629	622805	461583
630	622881	461541
631	622990	461592
632	623011	461587
633	623035	461625
634	623047	461628
635	623088	461624
636	623099	461633
637	623118	461651
638	623157	461705
639	623168	461718
640	623186	461743
641	623225	461827
642	623230	461847
643	623246	461808
644	623227	461768
645	623188	461715
646	623180	461686
647	623185	461648
648	623227	461601
649	623281	461606
650	623313	461647
651	623349	461565
652	623355	461550
653	623371	461535
654	623405	461519
655	623408	461518
656	623437	461512
657	623447	461510
658	623548	461504
659	623785	461490

660	623794	461490
661	623809	461486
662	623866	461485
663	623990	461486
664	624105	461437
665	624256	461389
666	624350	461367
667	624366	461366
668	624387	461365
669	624428	461365
670	624482	461364
671	624572	461364
672	624601	461364
673	624776	461362
674	624791	461210
675	624791	461203
676	624802	461071
677	624804	461030
678	624808	460956
679	624822	460817
680	624824	460757
681	627110	461117
682	627091	461078
683	626964	461017
684	626904	461055
685	626850	460893
686	626845	460879

687	626830	460860
688	626810	460819
689	626795	460818
690	626767	460816
691	626747	460814
692	626742	460813
693	626729	460802
694	626712	460853
695	626708	460795
696	626704	460764
697	626634	460799
698	626593	460820
699	626589	460821
700	626558	460837
701	626485	460873
702	626449	460801
703	626420	460740
704	626427	460719
705	626421	460705
706	626422	460701
707	626335	460476
708	624824	460757
709	624900	460761
710	624921	460762
711	624962	460764
712	624969	460764
713	625180	460723

714	625228	460713
715	625266	460705
716	625352	460687
717	625437	460669
718	625484	460659
719	625597	460636
720	625638	460627
721	625651	460624
722	625698	460614
723	625747	460606
724	625773	460600
725	625850	460583
726	625854	460580
727	625927	460531
728	625957	460511
729	626002	460476
730	626033	460475
731	626101	460475
732	626111	460475
733	626161	460474
734	626204	460474
735	626228	460475
736	626258	460475
737	626316	460475
738	626327	460475
739	626335	460476

URZĄD MARSZAŁKOWSKI
WOJEWÓDZTWA KUJAWSKO-POMORSKIEGO
W TORUNIU - KRAJOWA DZIAŁALNOŚĆ SEJMIKU

Termin
dnia: 2015-06-25

Stwierdzam zgodność z oryginałem (1)

Główny Specjalista

Anna S... (1)

**UCHWAŁA Nr VIII/47/2015
RADY GMINY DRZYCİM
z dnia 25 sierpnia 2015 r.**

w sprawie zaopiniowania projektu uchwały Sejmiku Województwa Kujawsko-Pomorskiego w sprawie wyznaczenia aglomeracji Drzycim.

Na podstawie art. 18 ust. 2 pkt 15 ustawy z dnia 8 marca 1990 r. o samorządzie gminnym (Dz. U. z 2013 r. poz. 594 j.t ze zm.)¹ w związku z art. 43 ust. 2b ustawy z dnia 18 lipca 2001 r. Prawo wodne (Dz.U. z 2015 r. poz. 469 j.t.) oraz na podstawie §3 i §4 rozporządzenia Ministra Środowiska z dnia 22 lipca 2014 r. w sprawie sposobu wyznaczania obszaru i granic aglomeracji (Dz. U. z 2014 r. poz. 995) Rada Gminy Drzycim uchwała, co następuje:

§1. Opiniuje się pozytywnie projekt uchwały Sejmiku Województwa Kujawsko-Pomorskiego z dnia 15 lipca 2015 r. w sprawie wyznaczenia aglomeracji Drzycim, stanowiący załącznik do niniejszej uchwały.

§2. Wykonanie uchwały powierza się Wójtowi Gminy Drzycim.

§3. Uchwała wchodzi w życie z dniem podjęcia.

Przewodniczący Rady Gminy


Jerzy Krüger

¹(Dz. U. z 2013 r. poz. 1318, z 2015 r. poz. 1045)

Uzasadnienie

Stosownie do art. 18 ust. 2 pkt 15 ustawy z dnia 8 marca 1990 r. o samorządzie gminnym oraz art. 43 ust. 2b ustawy z dnia 18 lipca 2001 r. Prawo wodne, rada gminy jest organem właściwym do zaopiniowania projektu planu aglomeracji.

W dniu 27 lipca 2015 r. do Przewodniczącego Rady Gminy Drzycim wpłynęło pismo Marszała Województwa Kujawsko – Pomorskiego z dnia 18 lipca 2015 r. w sprawie zaopiniowania projektu uchwały dotyczącej wyznaczenia aglomeracji Drzycim. Procedura wyznaczenia aglomeracji została wszczęta na wniosek Gminy Drzycim z dnia 12 maja 2015 r. Materiały dotyczące projektu planu aglomeracji zweryfikowano i stwierdzono, że spełniają one wymogi określone rozporządzeniem Ministra Środowiska w sprawie sposobu wyznaczania obszaru i granic aglomeracji i w związku z tym mogą stanowić podstawę do wyznaczenia niniejszej aglomeracji. Przedmiotowy obszar obejmuje system istniejącej kanalizacji zbiorczej w miejscowościach: Drzycim, Jastrzębie i Gródek. Wszystkie wymienione miejscowości znajdują się w obszarze aglomeracji częściowo. Równoważna liczba mieszkańców aglomeracji (RLM) wynosi 2 283 i ustalona została w oparciu o liczbę mieszkańców aglomeracji korzystających z istniejącej sieci kanalizacyjnej (2 063) oraz o liczbę mieszkańców planowanych do podłączenia do projektowanej sieci kanalizacyjnej (220). W obszarze aglomeracji zlokalizowane są trzy oczyszczalnie ścieków: mechaniczno-biologiczna ścieków socjalno-bytowych w Gródku przy ul. Kwiatowej, mechaniczno-biologiczna ścieków socjalno-bytowych w Gródku przy ul. Osiedlowej, mechaniczno-biologiczna ścieków komunalnych w Drzycimiu przy ul. Młyńskiej. Wyznaczenie przedmiotowej aglomeracji umożliwi samorządowi ubieganie się o środki z funduszy celowych na realizację przedsięwzięć związanych z wyposażeniem aglomeracji w wymaganą sieć kanalizacyjną dla ścieków komunalnych zakończonych oczyszczalniami ścieków.

Mając na uwadze powyższe należy pozytywnie zaopiniować projekt uchwały Sejmiku Województwa Kujawsko-Pomorskiego w sprawie wyznaczenia aglomeracji Drzycim.

Przewodniczący Rady Gminy


Jerzy Krüger

UCHWAŁA Nr VIII/47/2015
RADY GMINY DRZYCİM
z dnia 25 sierpnia 2015 r.

w sprawie zaopiniowania projektu uchwały Sejmiku Województwa Kujawsko-Pomorskiego w sprawie wyznaczenia aglomeracji Drzycim.

Na podstawie art. 18 ust. 2 pkt 15 ustawy z dnia 8 marca 1990 r. o samorządzie gminnym (Dz. U. z 2013 r. poz. 594 j.t ze zm.)¹ w związku z art. 43 ust. 2b ustawy z dnia 18 lipca 2001 r. Prawo wodne (Dz.U. z 2015 r. poz. 469 j.t.) oraz na podstawie §3 i §4 rozporządzenia Ministra Środowiska z dnia 22 lipca 2014 r. w sprawie sposobu wyznaczania obszaru i granic aglomeracji (Dz. U. z 2014 r. poz. 995) Rada Gminy Drzycim uchwała, co następuje:

§1. Opiniuje się pozytywnie projekt uchwały Sejmiku Województwa Kujawsko-Pomorskiego z dnia 15 lipca 2015 r. w sprawie wyznaczenia aglomeracji Drzycim, stanowiący załącznik do niniejszej uchwały.

§2. Wykonanie uchwały powierza się Wójtowi Gminy Drzycim.

§3. Uchwała wchodzi w życie z dniem podjęcia.

Przewodniczący Rady Gminy


Jerzy Krüger

¹(Dz. U. z 2013 r. poz. 1318, z 2015 r. poz. 1045)

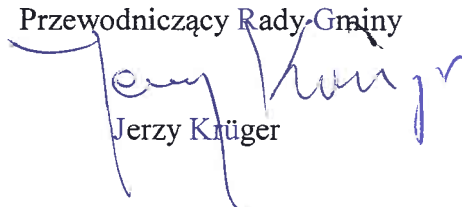
Uzasadnienie

Stosownie do art. 18 ust. 2 pkt 15 ustawy z dnia 8 marca 1990 r. o samorządzie gminnym oraz art. 43 ust. 2b ustawy z dnia 18 lipca 2001 r. Prawo wodne, rada gminy jest organem właściwym do zaopiniowania projektu planu aglomeracji.

W dniu 27 lipca 2015 r. do Przewodniczącego Rady Gminy Drzycim wpłynęło pismo Marszałka Województwa Kujawsko – Pomorskiego z dnia 18 lipca 2015 r. w sprawie zaopiniowania projektu uchwały dotyczącej wyznaczenia aglomeracji Drzycim. Procedura wyznaczenia aglomeracji została wszczęta na wniosek Gminy Drzycim z dnia 12 maja 2015 r. Materiały dotyczące projektu planu aglomeracji zweryfikowano i stwierdzono, że spełniają one wymogi określone rozporządzeniem Ministra Środowiska w sprawie sposobu wyznaczania obszaru i granic aglomeracji i w związku z tym mogą stanowić podstawę do wyznaczenia niniejszej aglomeracji. Przedmiotowy obszar obejmuje system istniejącej kanalizacji zbiorczej w miejscowościach: Drzycim, Jastrzębie i Gródek. Wszystkie wymienione miejscowości znajdują się w obszarze aglomeracji częściowo. Równoważna liczba mieszkańców aglomeracji (RLM) wynosi 2 283 i ustalona została w oparciu o liczbę mieszkańców aglomeracji korzystających z istniejącej sieci kanalizacyjnej (2 063) oraz o liczbę mieszkańców planowanych do podłączenia do projektowanej sieci kanalizacyjnej (220). W obszarze aglomeracji zlokalizowane są trzy oczyszczalnie ścieków: mechaniczno-biologiczna ścieków socjalno-bytowych w Gródku przy ul. Kwiatowej, mechaniczno-biologiczna ścieków socjalno-bytowych w Gródku przy ul. Osiedlowej, mechaniczno-biologiczna ścieków komunalnych w Drzycimiu przy ul. Młyńskiej. Wyznaczenie przedmiotowej aglomeracji umożliwi samorządowi ubieganie się o środki z funduszy celowych na realizację przedsięwzięć związanych z wyposażeniem aglomeracji w wymaganą sieć kanalizacyjną dla ścieków komunalnych zakończonych oczyszczalniami ścieków.

Mając na uwadze powyższe należy pozytywnie zaopiniować projekt uchwały Sejmiku Województwa Kujawsko-Pomorskiego w sprawie wyznaczenia aglomeracji Drzycim.

Przewodniczący Rady Gminy



Jerzy Krüger

UCHWAŁA NR.....
SEJMIKU WOJEWÓDZTWA KUJAWSKO-POMORSKIEGO
z dnia.....2015 r.

w sprawie wyznaczenia aglomeracji Drzycim

Na podstawie art. 43 ust. 2a ustawy z dnia 18 lipca 2001 r. Prawo wodne (Dz. U. z 2015 r., poz. 469), oraz § 3 i 4 rozporządzenia Ministra Środowiska z dnia 22 lipca 2014 r. w sprawie sposobu wyznaczania obszaru i granic aglomeracji (Dz. U. z 2014, poz. 995), uchwała się, co następuje:

§ 1. Wyznacza się aglomerację Drzycim o równoważnej liczbie mieszkańców (RLM) 2 283 z dwiema oczyszczalniami ścieków zlokalizowanymi w miejscowości Gródek i jedną zlokalizowaną w miejscowości Drzycim. Aglomeracja Drzycim obejmuje miejscowości: Drzycim, Jastrzębie, Gródek. Wszystkie wymienione miejscowości znajdują się w obszarze aglomeracji częściowo.

§ 2. Obszar i granice aglomeracji wyznaczono na mapie w skali 1:10 000, stanowiącej załącznik do niniejszej uchwały.

§ 3. Uchwała wchodzi w życie po upływie 14 dni od dnia ogłoszenia w Dzienniku Urzędowym Województwa Kujawsko-Pomorskiego.

Wicemarszałek Województwa


Zbigniew Ostrowski

UZASADNIENIE

1. Przedmiot regulacji

Przedmiotem regulacji jest przyjęcie uchwały w sprawie wyznaczenia obszaru i granic aglomeracji Drzycim.

2. Omówienie podstawy prawnej:

Z dniem 15 listopada 2008 r. sejmik województwa przejął od wojewody kompetencję wyznaczania aglomeracji o równoważnej liczby mieszkańców (RLM) powyżej 2000.

W myśl art. 43 ust. 2a ustawy Prawo wodne wyznaczenie aglomeracji przez sejmik województwa następuje w drodze uchwały po uzgodnieniu przez Marszałka Województwa Kujawsko - Pomorskiego z właściwym dyrektorem regionalnego zarządu gospodarki wodnej i właściwym regionalnym dyrektorem ochrony środowiska oraz po zasięgnięciu opinii zainteresowanych gmin.

Podstawą wyznaczenia obszaru i granic aglomeracji jest spełnienie wszystkich wymogów zapisanych rozporządzeniem Ministra Środowiska z dnia 22 lipca 2014 r. w sprawie sposobu wyznaczania obszaru i granic aglomeracji.

3. Konsultacje wymagane przepisami prawa (łącznie z przepisami wewnętrznymi):

Aglomerację Drzycim, zgodnie z art. 43 ust. 2a ustawy Prawo wodne wyznacza Sejmik Województwa Kujawsko-Pomorskiego po uzgodnieniu przez Marszałka Województwa Kujawsko-Pomorskiego z Dyrektorem Regionalnego Zarządu Gospodarki Wodnej w Gdańsku i Regionalnym Dyrektorem Ochrony Środowiska w Bydgoszczy oraz po zasięgnięciu opinii Rady Gminy Drzycim.

4. Uzasadnienie merytoryczne:

Procedura wyznaczenia aglomeracji Drzycim została wszczęta na wniosek Gminy Drzycim z dnia 12 maja 2015 r.

Materiały dotyczące projektu planu aglomeracji zweryfikowano i stwierdzono, że spełniają one wymogi określone ww. rozporządzeniem i w związku z tym mogą stanowić podstawę do wyznaczenia niniejszej aglomeracji.

W związku z wypełnieniem wszystkich czynności przewidzianych rozporządzeniem Ministra Środowiska z dnia 22 lipca 2014 r. w sprawie sposobu wyznaczania obszaru i granic aglomeracji, zgodnie z kompetencjami, niniejszym aktem prawnym Sejmik Województwa Kujawsko-Pomorskiego wyznacza aglomerację Drzycim.

Obszar aglomeracji Drzycim, wyznaczony na mapie w skali 1:10 000, obejmuje swym zasięgiem system istniejącej kanalizacji zbiorczej w miejscowościach: Drzycim, Jastrzębie, Gródek. Wszystkie wymienione miejscowości znajdują się w obszarze aglomeracji częściowo.

Nazwy miejscowości tworzących aglomerację są zgodne z nazwami urzędowymi przyjętymi w wykazie urzędowym nazw miejscowości w Polsce.

Podstawą wyznaczenia obszaru i granic aglomeracji Drzycim jest:

- Studium Uwarunkowań i Kierunków zagospodarowania przestrzennego gminy Drzycim, 2001 rok uchwalone uchwałą Nr XVIII/137/2001 Rady Gminy w Drzycimiu z dnia 24 kwietnia 2001 r.

- Uchwała NR X/38/2011 Rady Gminy w Drzycimiu z dnia 8 listopada 2011 r. w sprawie uchwalenia miejscowego planu zagospodarowania przestrzennego dla terenu położonego w miejscowości Gródek.
- Decyzja Nr 28/2007 o ustaleniu lokalizacji celu publicznego polegającej na budowie sieci kanalizacji sanitarnej; 1) Jastrzębie – Drzycim, 2) Drzycim – ul. Kościelna, ul. Podgórna, ul. Szkolna na działkach nr. 148, 104/2, 26/1, 44/1, 17, 21, 10, 104/3, 26/2, 104/1, 6, 103/2, 114, 83/1, 82/1, 205/1, 197, 167, 14, 6, 7/3, 11/2, 105, 106, 90/1, 90/2, 108, 109, 89, 88, 87/1, 87/2, 112, 113, 86, 120, 122, 82/4, 126/2, 126/1, 1227, 81, 80, 79, 129, 92, 184/8, 185, 93/3, 96/3, 98, 99, 102, 101, 103/2, 40, 192, 39, 38, 49, 48, 37/1, 36, 35, 33/13, 32/12, 32/13, 194/1, 195/1, 179/2, 184/4, 16/1, 16/2, 14/1, 14/2, 40/2, 40/1, 39, 37, 12, 13/1, 10, 20, 19/5, 19/1, 19/4, 19/6, 17, 24, 12, 18/1, 18/3, 12/2, 23, 22/2, 11/1, 13, 16/3, 11/2, 5/19, 5/20, 7/8, 7/7, 7/6, 7/5, 7/1, 5/1, 5/6, 5/3, 5/4, 5/5, 5/8, 5/10, 5/9, 7/50, 7/51, 15/1, 15/3, 2/5, 2/3, 2/4, 7/46, 4/7,
- obręb Jastrzębie i Drzycim, położonych w miejscowości Jastrzębie i Drzycim, gm. Drzycim z dnia 30.10.2007 r.
- Decyzja Nr 34/2013 o ustaleniu lokalizacji inwestycji celu publicznego polegającej na budowie sieci wodociągowej i kanalizacyjnej, na działkach nr 9/1, 9/3, 18/2, 247/2, 9/35, położonych w miejscowości Gródek, obręb Gródek, gmina Drzycim.

Równoważna liczba mieszkańców aglomeracji (RLM) wynosi 2 283. Ustalona została w oparciu o liczbę mieszkańców aglomeracji korzystających z istniejącej sieci kanalizacyjnej (2 063) oraz liczbę mieszkańców planowanych do podłączenia do projektowanej sieci kanalizacyjnej (220).

Na terenie aglomeracji funkcjonuje sieć kanalizacji sanitarnej o długości 16,87 km (z czego 14,7 km to kanalizacja grawitacyjna, 2,16 km to kanalizacja tłoczna i 1,6 km to kanalizacja ogólnospławna grawitacyjna). Planuje się wybudowanie 2,26 km nowej sieci kanalizacyjnej, dla której wskaźnik długości sieci obliczony jako stosunek liczby mieszkańców planowanych do przyłączenia do systemu kanalizacji zbiorczej do długości planowanej do wybudowania sieci kanalizacyjnej wynosi: $220 \text{ mieszkańców} / 2,26 \text{ km} = 97,35 \text{ mieszkańców/km}$ sieci i jest zgodny ze wskaźnikiem długości sieci określonym w § 3 ust. 5 rozporządzenia Ministra Środowiska z dnia 22 lipca 2014 r. w sprawie sposobu wyznaczania obszaru i granic aglomeracji. Miejscowość Gródek na terenie której planuje się wykonanie kanalizacji sanitarnej położona jest w obszarze Natura 2000 PLB220009 Bory Tucholskie i na terenie Świeckiego Obszaru Chronionego Krajobrazu.

W obszarze aglomeracji Drzycim zlokalizowane są trzy oczyszczalnie ścieków:

1. Mechaniczno-biologiczna oczyszczalnia ścieków socjalno-bytowych zlokalizowana w Gródku przy ulicy Kwiatowej. Oczyszczalnia spełnia standardy odprowadzanych ścieków. Przepustowość oczyszczalni ścieków wynosi $Q_{\text{śrd}} = 70 \text{ m}^3/\text{d}$, a jej projektowa wydajność wynosi 292 RLM. Eksploatacja oczyszczalni oraz zrzut ścieków oczyszczonych do odbiornika odbywa się na podstawie pozwolenia wodnoprawnego wydanego przez Starostę Świeckiego z dnia 11.02.2015 r., znak: OŚ.6341.1.2015, które jest ważne do 30.01.2025 r. Odbiornikiem oczyszczonych ścieków jest stare koryto rzeki Wdy (300 metrów powyżej wylotu kanału roboczego Elektrowni Wodnej Gródek).
2. Mechaniczno-biologiczna oczyszczalnia ścieków socjalno-bytowych zlokalizowana w Gródku przy ulicy Osiedlowej. Oczyszczalnia spełnia standardy odprowadzanych ścieków. Przepustowość oczyszczalni ścieków wynosi $Q_{\text{śrd}} = 50 \text{ m}^3/\text{d}$, a jej projektowa wydajność wynosi 209 RLM. Eksploatacja

- oczyszczalni oraz zrzut ścieków oczyszczonych do odbiornika odbywa się na podstawie pozwolenia wodnoprawnego wydanego przez Starostę Świeckiego z dnia 16.10.2014 r., znak: OŚ.6341.61.2014, które jest ważne do 30.09.2024 r. Odbiornikiem oczyszczonych ścieków jest kanał derywacyjny Elektrowni Wodnej Gródek (kilometraż miejsca odprowadzenia ścieków oczyszczonych: 0+300).
3. Mechaniczno-biologiczna oczyszczalnia ścieków komunalnych zlokalizowana w Drzycimiu przy ulicy Młyńskiej. Oczyszczalnia spełnia standardy odprowadzanych ścieków. Przepustowość oczyszczalni ścieków wynosi $Q_{\text{śrd}} = 193 \text{ m}^3/\text{d}$, a jej projektowa wydajność wynosi 967 RLM. Eksploatacja oczyszczalni oraz zrzut ścieków oczyszczonych do odbiornika odbywa się na podstawie pozwolenia wodnoprawnego wydanego przez Starostę Świeckiego z dnia 3.03.2006 r., znak: OŚ.6223/1/2006, które jest ważne do 31.12.2015 r. Odbiornikiem oczyszczonych ścieków jest rów melioracji szczegółowych B – I tzw.: Struga Drzycimska (kilometraż miejsca odprowadzenia ścieków oczyszczonych: 0+320).

W obszarze aglomeracji Drzycim znajdują się następujące formy ochrony przyrody:

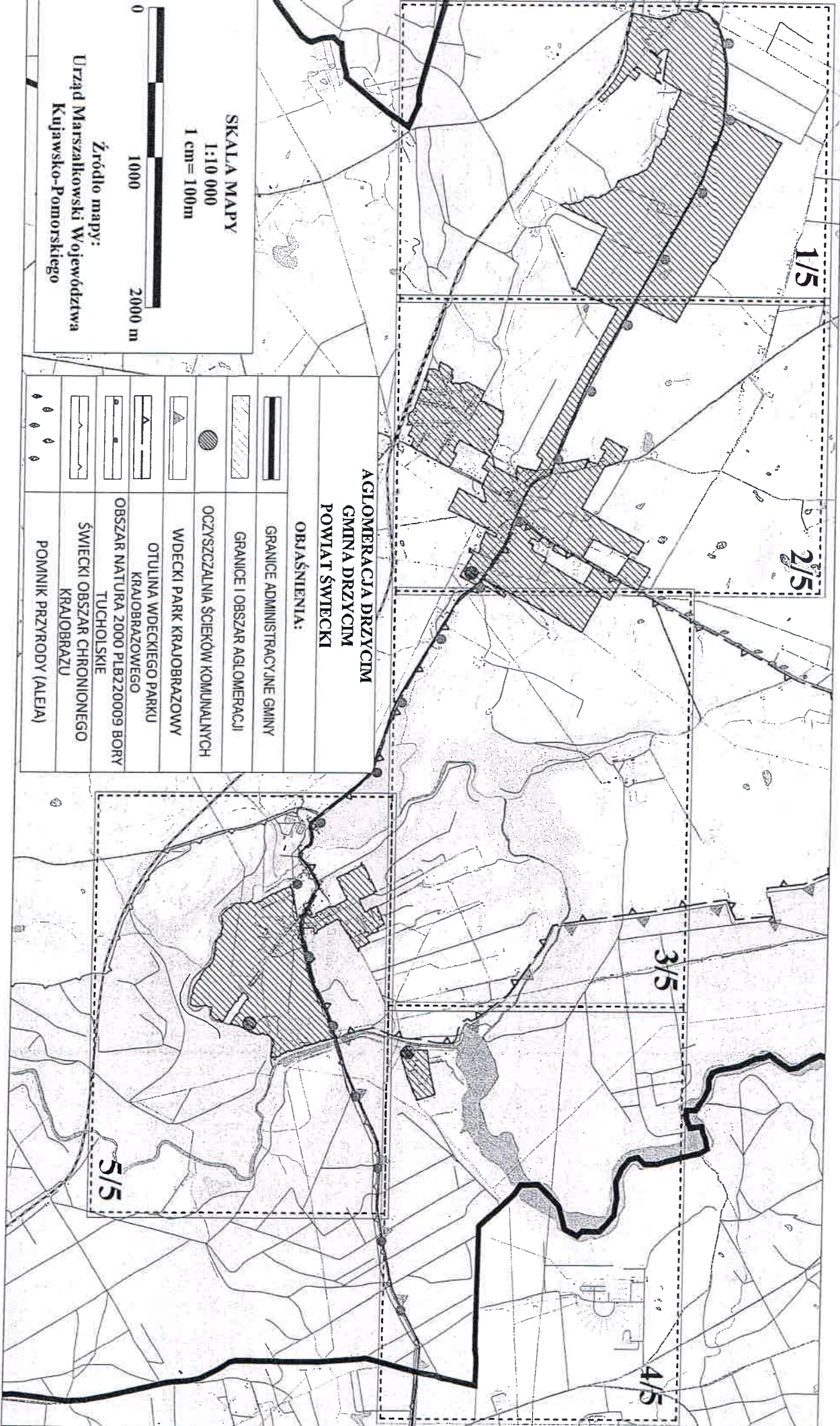
- Wdecki Park Krajobrazowy wraz z otuliną - Rozporządzenie nr 29/2004 Wojewody Kujawsko-Pomorskiego z dnia 02 listopada 2004 r. (Dziennik Urzędowy Woj. Kujawsko-Pomorskiego nr 111, poz. 1888),
- Obszar Natura 2000 PLB220009 Bory Tucholskie - Rozporządzenie Ministra Środowiska z dnia 12 stycznia 2011 r. w sprawie obszarów specjalnej ochrony ptaków (Dz. U. nr 25 poz. 133),
- Świecki Obszar Chronionego Krajobrazu - Uchwała nr VI/106/11 Sejmiku Województwa Kujawsko-Pomorskiego z dnia 21 marca 2011 r. w sprawie obszarów chronionego krajobrazu (opublikowana w Dz. Urz. Województwa Kujawsko-Pomorskiego nr 99 poz. 793 z dnia 22 kwietnia 2011 r.),
- Pomniki Przyrody - Aleja przydrożna „279 dębów szypułkowych, 264 lip drobnolistnych, klon pospolity, jesion wyniosły”. Znajdują się one przy drodze Drzycim-Wery na działkach ewidencyjnych nr 30 i 104/1 - Rozporządzenie Nr 18/92 Wojewody Bydgoskiego z dnia 8 czerwca 1992 r. w sprawie uznania za pomniki przyrody tworów przyrody na terenie województwa bydgoskiego (Dz. Urz. Woj. Bydg. Z 1992 r. Nr 8, poz. 124).

Obszar i przebieg granic przedmiotowej aglomeracji określono na mapie w skali 1:10 000, która stanowi załącznik do przedmiotowej uchwały. Zgodnie z ww. rozporządzeniem granica aglomeracji przebiega wzdłuż zewnętrznych granic skanalizowanych, bądź przewidzianych do skanalizowania działek budowlanych.

5. Ocena skutków regulacji:

Wejście w życie uchwały nie obciąża budżetu Województwa Kujawsko-Pomorskiego. Wyznaczenie przedmiotowej aglomeracji umożliwi samorządowi ubieganie się o środki z funduszy celowych na realizację przedsięwzięć związanych z wyposażeniem aglomeracji w wymaganą sieć kanalizacyjną dla ścieków komunalnych zakończonych oczyszczalniami ścieków.

Dyrektor
Departamentu Środowiska
Małgorzata Walter (2)



1/5

2/5

3/5

4/5

5/5

**AGLOMERACJA DRZYCIEM
GMINA DRZYCIEM
POWIAT ŚWIECKI**

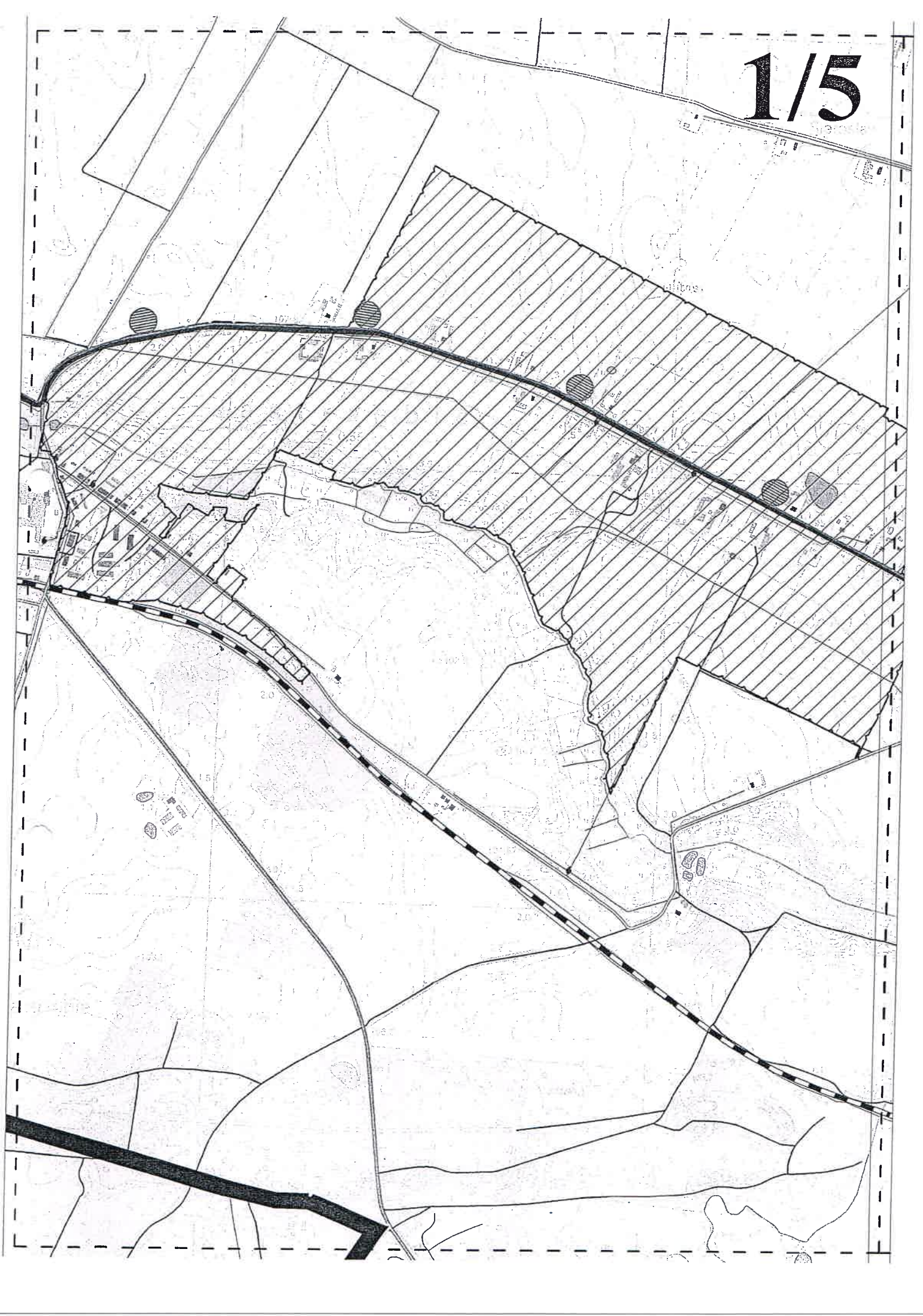
OBRAŚNIENIA:

	GRANICE ADMINISTRACYJNE GMINY
	GRANICE I OBSZAR AGLOMERACJI
	OCZYSZCZALNIA ŚCIEKÓW KOMUNALNYCH
	WDECKI PARK KRAJOBRAZOWY
	OTULINA WDECKIEGO PARKU KRAJOBRAZOWEGO
	OBSZAR NATURA 2000 PLB220009 BORY TUCHOJSKIE
	ŚWIECKI OBSZAR CHRONIONEGO KRAJOBRAZU
	POMNIK PRZYRODY (ALEJA)

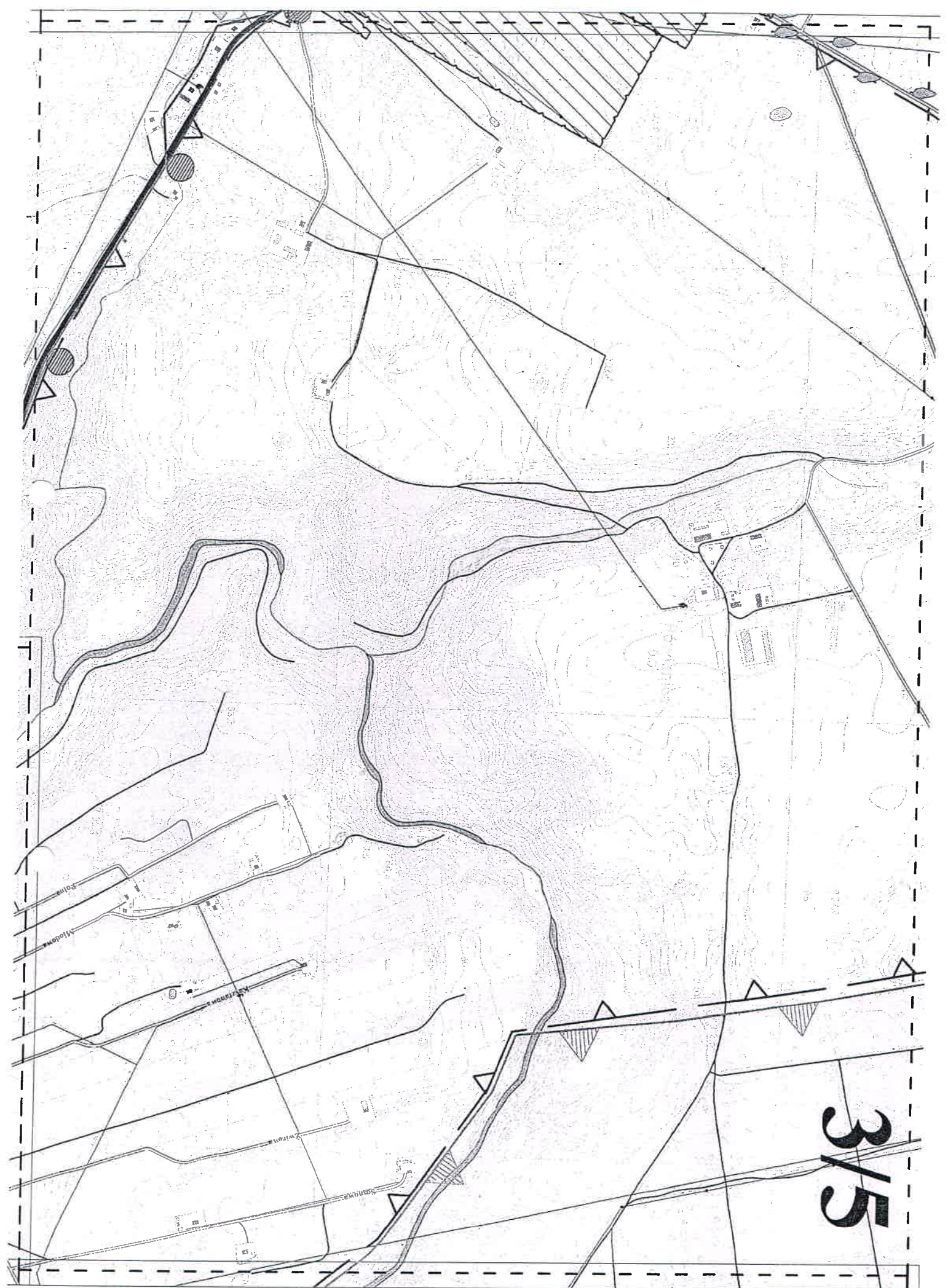
SKALA MAPY
1:10 000
1 cm = 100m

0 1000 2000 m

Źródło mapy:
Urząd Marszałkowski Województwa
Kujawsko-Pomorskiego







3/5



4/5

