

UCHWAŁA Nr XVI/90/2012
RADY GMINY W DRZYCIMIU
z dnia 04 września 2012 r.

w sprawie zatwierdzenia Planu odnowy miejscowości Dólsk.

Na podstawie art. 18 ust. 2 pkt 6 ustawy z dnia 8 marca 1990 roku o samorządzie gminnym (tj. Dz. U. z 2001r. Nr 142, poz. 1591 z późn. zmianami¹) oraz § 10 ust. 2 pkt 2b rozporządzenia Ministra Rolnictwa i Rozwoju Wsi z dnia 14 lutego 2008 r. w sprawie szczegółowych warunków i trybu przyznawania pomocy finansowej w ramach działania „Odnowa i rozwój wsi” objętego Programu Rozwoju Obszarów Wiejskich na lata 2007-2013 (Dz. U. Nr 38 poz. 220 z późn. zm.²) uchwała się, co następuje:

- § 1. Zatwierdzić Plan odnowy miejscowości Dólsk, stanowiący załącznik do niniejszej uchwały.
- § 2. Wykonanie uchwały powierza się Wójtowi Gminy.
- § 3. Uchwała wchodzi w życie z dniem podjęcia.

Przewodniczący
Rady Gminy

Józef Gawrych

UZASADNIENIE

Plan odnowy miejscowości Dólsk swoim zasięgiem obejmuje charakterystykę miejscowości, inwentaryzację zasobów, analizę mocnych i słabych stron miejscowości, planowane zadania inwestycyjne i przedsięwzięcia aktywizujące społeczność lokalną w okresie 7 lat, opis i charakterystykę obszarów o szczególnym znaczeniu dla zaspokajania potrzeb mieszkańców, sprzyjających nawiązywaniu kontaktów społecznych i obejmuje okres od 2012 – 2020 roku.

Przewodniczący
Rady Gminy

Józef Gawrych

¹ Zmiany wymienionej ustawy zostały ogłoszone w Dz.U. z 2002r. Nr 23, poz. 220, Nr 62, poz. 558, Nr 113, poz. 984, Nr 153, poz. 1271, Nr 214, poz. 1806; z 2003r. Nr 80, poz. 717, Nr 162, poz. 1568; z 2004r. Nr 102, poz. 1055, Nr 116, poz. 1203; z 2005 r. Nr 172, poz. 1441, Nr 175, poz. 1457; z 2006r. Nr 17, poz. 128, Nr 181, poz. 1337; z 2007r. Nr 48, poz. 327, Nr 138, poz. 974, Nr 173, poz. 1218; z 2008r. Nr 180, poz. 1111, Nr 223, poz. 1458; z 2009r. Nr 52, poz. 420. Nr 157 poz.1241 ,z 2010r. -Nr 28 poz. 146 i Nr 106 poz. 675, Nr 106 poz.675, z 2011 nr 40 po. 230, Nr 117 poz. 679, Nr 134 poz. 777, Nr 21 poz.113, Nr 217 poz. 1281, z 2012r. Nr 149 poz. 887 oraz.567.

² Zmiany wymienionego rozporządzenia zostały ogłoszone w Dz. U. z 2008 r. Nr 156 poz. 974, z 2010 r. Nr 65, poz. 417, Nr 162 poz. 1092 oraz z 2012 r. poz. 134.

PLAN ODNOWY MIEJSCOWOŚCI

Dólsk

na lata 2012-2020

Przewodniczący
Rady Gminy

Józef Gawrych

Dólsk 2012

Plan odnowy miejscowości - Dólsk

Załącznik
do Uchwały Nr XVI/90/2012
Rady Gminy w Drzycimiu
z dnia 04 września 2012 r.

PLAN ODNOWY MIEJSCOWOŚCI

Dólsk

na lata 2012-2020

Dólsk 2012

Spis treści

1. WSTĘP	3
2. CHARAKTERYSTYKA MIEJSCOWOŚCI.....	4
3. INWENTARYZACJA ZASOBÓW SŁUŻĄCYCH ODNOWIE MIEJSCOWOŚCI DÓLSK13	
4. OCENA MOCNYCH I SŁABYCH STRON MIEJSCOWOŚCI DÓLSK	21
5. OPIS PLANOWANYCH ZADAŃ INWESTYCYJNYCH I PRZEDSIĘWZIĘĆ AKTYWIZUJĄCYCH SPOŁECZNOŚĆ LOKALNĄ W OKRESIE CO NAJMNIJ 7 LAT OD DNIA PRZYJĘCIA PLANU ODNOWY MIEJSCOWOŚCI, W KOLEJNOŚCI WYNIKAJĄCEJ Z PRZYJĘTYCH PRIORYTETÓW ROZWOJU MIEJSCOWOŚCI Z PODANIEM SZACUNKOWYCH KOSZTÓW ICH REALIZACJI.	24
6. OBSZARY O SZCZEGÓLNYM ZNACZENIU DLA ZASPOKOJENIA POTRZEB MIESZKAŃCÓW, SPRZYJAJĄCYCH NAWIĄZANIU KONTAKTÓW SPOŁECZNYCH	36
7. PODSUMOWANIE	37

1. Wstęp

Polska wieś potrzebuje trampoliny cywilizacyjnej, aby osiągnąć poziom średniej europejskiej i wszelkie programy inwestycyjne, wspierające polepszenie sfery socjalnej są tutaj najbardziej potrzebne i stanowią podstawę wszelkich planów rozwoju wsi.

Zadania z zakresu odnowy wsi nie są wyłącznie powiązane z funduszami unijnymi. Wszelkie fundusze pozabudżetowe np. w ramach kontraktu wojewódzkiego, pieniądze z Narodowego Funduszu Ochrony Środowiska i Gospodarki Wodnej i wiele innych są tutaj możliwe do wykorzystania i pożądane. Aby jednak poznać strukturę koniecznych wydatków, trzeba sporządzić dokument o charakterze średnioterminowej prognozy ekonomiczno- finansowej, tak aby gmina mogła przygotować swój Plan Rozwoju Lokalnego oraz Wieloletni Plan Inwestycyjny i wystąpić z odpowiednim montażem finansowym budżetu.

Ponieważ zakłada się logiczną konsekwencję konstrukcji Planu Rozwoju Miejscowości w ścisłej korelacji z Planem Rozwoju Lokalnego gminy i powiatu, strategią rozwoju województwa i gminy i kierunkiem zagospodarowania przestrzennego, dokument ten powinien mieć charakter małej strategii rozwoju miejscowości.

Wskazane jest aby w szczególności obejmował analizy zasobów sołectwa, porównania korzystnych i niekorzystnych cech wewnętrznych wsi oraz potencjalnych szans i zagrożeń występujących w otoczeniu, które mogą warunkować przyszłość sołectwa i ich mieszkańców, wizji rozwoju wsi wraz z jej priorytetami i projektami rozwojowymi wraz z elementami montażu finansowego projektów do realizacji. Wymaga to ścisłej współpracy pomiędzy sołectwem i urzędem gminy oraz spójności planów.

Dokument „*Plan Rozwoju Miejscowości Dólsk*” ma służyć pełnemu wykorzystaniu istniejącego potencjału i szans rozwojowych, w tym dostępu do środków unijnych i funduszy rządowych.

2. Charakterystyka miejscowości

Dólsk – wieś sołecka położona we wschodnio- południowej części gminy Drzycim, w powiecie świeckim w województwie kujawsko- pomorskim.. W skład sołectwa wchodzi dwie miejscowości Dólsk i Bedlenki. Sołectwo graniczy z sąsiednimi wsiami wchodzącymi w skład gminy Drzycim tj. Biechowo, Biechówko, Lubocheń i Mały Dólsk. Ponadto Dólsk jest siedzibą Rzymskokatolickiej Parafii św. Antoniego Padewskiego w której skład wchodzi wyżej wymienione miejscowości oraz wieś Wyrwa .

Ponadto sołectwo od części południowej graniczy z sąsiednią gminą Jezewo. Pod względem fizyczno-geograficznym sołectwo Dólsk położone jest w obszarze mezoregionu Wysoczyzny Świeckiej wchodzącej w skład makroregionu Pojezierzy Południowo-Pomorskich. Rzeźba terenu jest zróżnicowana o charakterze młodoglacjalnym.. Powierzchnię pokrywają gleby płowe i brunatne, charakterystyczne dla równin morenowych.

Jedynym naturalnym zbiornikiem wodnym znajdującym się we wsi Dólsk jest staw zlokalizowany w centrum wsi. Ponadto 2 km od centrum wsi przepływa rzeka Wda (wieś Bedlenki) oraz jezioro bezodpływowe (wieś Biechowo).

Dólsk otoczony jest lasami odległość od centrum od 1-2 km., natomiast w samej miejscowości zalesienie jest bardzo słabe. Lasy otaczające wieś Dólsk mają duże znaczenie jako zasoby przyrodnicze ponieważ wkraczają w teren Leśnego Kompleksu Borów Tucholskich oraz Wdeckiego Parku Krajobrazowego.

W centrum miejscowości Dólsk znajduje się kościół parafialny pw. św. Antoniego Padewskiego oraz świetlica wiejska. Pozostała zabudowa wsi to domki jednorodzinne wraz z zabudowa gospodarską położone obok siebie wzdłuż drogi asfaltowej biegnącej przez miejscowość. Część budynków pochodzi jeszcze z I połowy XXw. – budynki z czerwonej cegły pozostałość po ludności niemieckiej zamieszkujących te tereny przed II wojną światową. Pozostała zabudowa to siedliska gospodarskie położone na obrzeżach Dólska oraz rozproszone wśród pól.

Plan odnowy miejscowości - Dólsk

Analiza zasobów sołectwa Dólsk			
Rodzaj zasobu	Znaczenie		
	obojętne	małe	duże
Środowisko przyrodnicze			
walory krajobrazu			x
walory klimatu (mikroklimat, wiatr, nasłonecznienie)		x	
walory szaty roślinnej (np. runo leśne)			x
cenne przyrodniczo obszary lub obiekty			x
świat zwierzęcy (ostoje, siedliska)			x
osobliwości przyrodnicze		x	
wody powierzchniowe (cieki, rzeki, stawy)			x
podłoże, warunki hydrogeologiczne			x
gleby, kopaliny		x	
Środowisko kulturowe			
walory architektury wiejskiej i osobliwości kulturowe			x
walory zagospodarowania przestrzennego		x	
Zabytki		x	
zespoły artystyczne	x		
Dziedzictwo religijne i historyczne			
miejsca, osoby i przedmioty kultu	x		
święta, odpusty, pielgrzymki		x	
tradycje, obrzędy, gwara	x		
legendy, podania i fakty historyczne	x		

Plan odnowy miejscowości - Dółsk

ważne postacie historyczne	x		
specyficzne nazwy	x		
Obiekty i tereny, infrastruktura			
działki pod zabudowę mieszkaniową		x	
działki pod domy letniskowe		x	
działki pod zakłady usługowe i przemysł	x		
pustostany mieszkaniowe, magazynowe i po przemysłowe	x		
tradycyjne obiekty gospodarskie wsi (kuźnie, młyny)	x		
place i miejsca publicznych spotkań		x	
miejsca sportu i rekreacji		x	
zaopatrzenie w wodę wsi			x
skanalizowanie wsi	x		
Gospodarka, rolnictwo			
specyficzne produkty (hodowle, uprawy polowe)	x		
znane firmy produkcyjne i zakłady usługowe	x		
możliwe do wykorzystania odpady poprodukcyjne	x		
przetwórstwo rolno spożywcze	x		
grupy producenckie i organizacje rolnicze	x		
rzemiosło artystyczne	x		
Sąsiedzi i przyjezdni			
korzystne, atrakcyjne sąsiedztwo (duże miasto, arteria)		x	
ruch tranzytowy w związku ze szlakiem komunikacyjnym	x		

Plan odnowy miejscowości - Dólsk

przyjezdni, stali i sezonowi		x	
Instytucje			
placówki opieki społecznej	x		
szkoły	x		
światlica wiejska		x	
Ludzie, organizacje społeczne			
Ochotnicza Straż Pożarna	x		
Koło Gospodyń Wiejskich	x		
kluby sportowe, koła wędkarskie, stowarzyszenia	x		

Analizę zasobów sołectwa przeprowadzono na podstawie danych statystycznych oraz informacji zgromadzonych od mieszkańców/.

Zasoby sołectwa to wszelkie elementy materialne i niematerialne wsi oraz otaczającego ją obszaru, które mogą być wykorzystane obecnie bądź w przyszłości przy budowaniu czy realizacji publicznych i prywatnych przedsięwzięć odnowy wsi. Przy analizie zasobów wzięto pod uwagę następujące ich kategorie: środowisko, przyrodnicze, środowisko kulturowe, dziedzictwo religijne i historyczne, obiekty, tereny, infrastruktura, gospodarka i rolnictwo, sąsiedzi i przyjezdni, instytucje, ludzie, organizacje społeczne.

2.1. Historia miejscowości

Historyczne nazwy miejscowości:

1. **Dulsko** – I wzmianka o miejscowości datowana na około 1649r.;
2. **Dulsk** – nazwa miejscowości używana przez Polaków do 1945r.
3. **Dulzig** – nazwa miejscowości stosowana w okresie zaborów – 1792-1918 oraz okupacji niemieckiej 1939-1945
4. **Dólsk** – nazwa miejscowości używana po 1945r. – nakaz władz komunistycznych, którego celem była podkreślenie związku wsi z Polską.

Kalendarium:

1649r. – pierwsza wzmianka o Dólsku w kronikach zakonnych

XVII – 1920r – Dólsk był majątkiem dworskim

Plan odnowy miejscowości - Dólsk

- 1800r.** – wzniesienie zboru protestanckiego
- 1867** – budowa pałacyku ziemskiego
- 1897** – budowa I izbowej szkoły powszechnej – do czasu odzyskania niepodległości oraz w czasach okupacji niemieckiej była to szkoła niemiecka.
- 1900-** budowa pałacu w Bedlenkach. Obecnie siedziba administracyjna leśnictwa, stanowiącego część Nadleśnictwa Dąbrowa.
- 1905-1907** – budowa murowanego kościoła ewangelickiego w Dólsku
- 1920** – powrót Dólska i Bedlenek do Polski
- 1920- 45** – ośrodek działalności mniejszości niemieckiej w gminie. Działały tu dwa niemieckie towarzystwa: Krieger – bezw. Militärverein oraz Spar und Dehlehnsverein
- 1939 -1945** – okupacja niemiecka
- 3 II 1945r.** - wyzwolenie miejscowości spod okupacji niemieckiej
- 19IV1945r.** – przekazanie przez władze komunistyczne budynku kościoła ewangelickiego pod kierownictwo parafii Matki Boskiej Pocieszenia w Drzycimiu. Utworzenie kościoła filialnego.
- 20 VI 1946r.** – poświęcenie kościoła
- 10 I 1946r.** – uruchomienie szkoły podstawowej
- 1960r.** - elektryfikacja wsi
- 1964r.** – pierwszy telefon we wsi
- 1966r.** – otwarcie sklepu spożywczego
- 23 III 1977r.** – utworzenie dekretem biskupa pelplińskiego parafii pod wezwaniem św. Antoniego Padewskiego w Dólsku
- 1977r.** – utworzenie Cmentarza parafialnego w miejscu cmentarza ponemieckiego
- 1993r.** – przyłączenie wsi do wodociągu gminnego
- 1986-1988r.** – budowa domu parafialnego , przekształconego później na ośrodek rekolekcyjny
- 1988r.** – utworzenie ośrodka rekolekcyjnego w Dólsku
- 1989r.** – budowa domu gospodarczego przy ośrodku rekolekcyjnym
- 1997r.** – telefonizacja wsi
- 1994r.** – likwidacja punktu filialnego szkoły
- 2000-2006r.** – budowa nowej plebanii
- 2001r.** utworzenie parafialnego oddziału Caritas

Plan odnowy miejscowości - Dólsk

2.2. Ludność

Ludność Gminy Drzycim wynosi 5075 osób (dane na 30 września 2004 r.) z czego 250 to osoby zamieszkujące sołectwo Dólsk.:

Ludność	Dólsk	Bedlenki	Razem	Procent
Liczba mieszkańców ogółem w tym:	218	32	250	100%
0-17 lat	50	9	59	24%
18-25 lat	23	5	28	11%
26-55 lat	98	16	114	46%
56-100 lat	47	2	49	20%

Tab.1. Liczby ludności sołectwie Dólsk – wg stanu na dzień 31 grudnia 2011r.

Na podstawie danych statystycznych, z analizy struktury wieku ludności wynika, że grupa ludności w wieku produkcyjnym stanowi aktualnie 57 % ogólnej liczby mieszkańców. Ludność w wieku przedprodukcyjnym stanowi 24 %, natomiast w wieku poprodukcyjnym 20%. Bardzo korzystnie przedstawia się procentowy stosunek ludności w wieku produkcyjnym do ludności w wieku poprodukcyjnym. W sołectwie Dólsk przewaga liczby ludności w wieku produkcyjnym, rokuje prężny rozwój sołectwa w przyszłości. Potwierdza to poniżej przedstawiona szczegółowa analiza ludności w wieku przedprodukcyjnym, która w następnych latach powiększy grono osób młodych w wieku produkcyjnym.

Plan odnowy miejscowości - Dólsk

Dzieci i młodzież	Dólsk	Bedlenki	Razem	Procent
ogółem w tym:	50	9	59	100%
0-2 lat	5	2	7	12%
3-5 lat	5	2	7	12%
6-10 lat	17	1	18	31%
11-13 lat	10	2	12	20%
14-17 lat	13	2	15	25%

Tab2. Liczby dzieci i młodzieży w sołectwie Dólsk – wg stanu na dzień 31 grudnia 2011r.

Obecnie na terenie sołectwa zarejestrowanych jest 21 młodych małżeństw przed 35 rokiem życia.

Źródłami utrzymania mieszkańców sołectwa są:

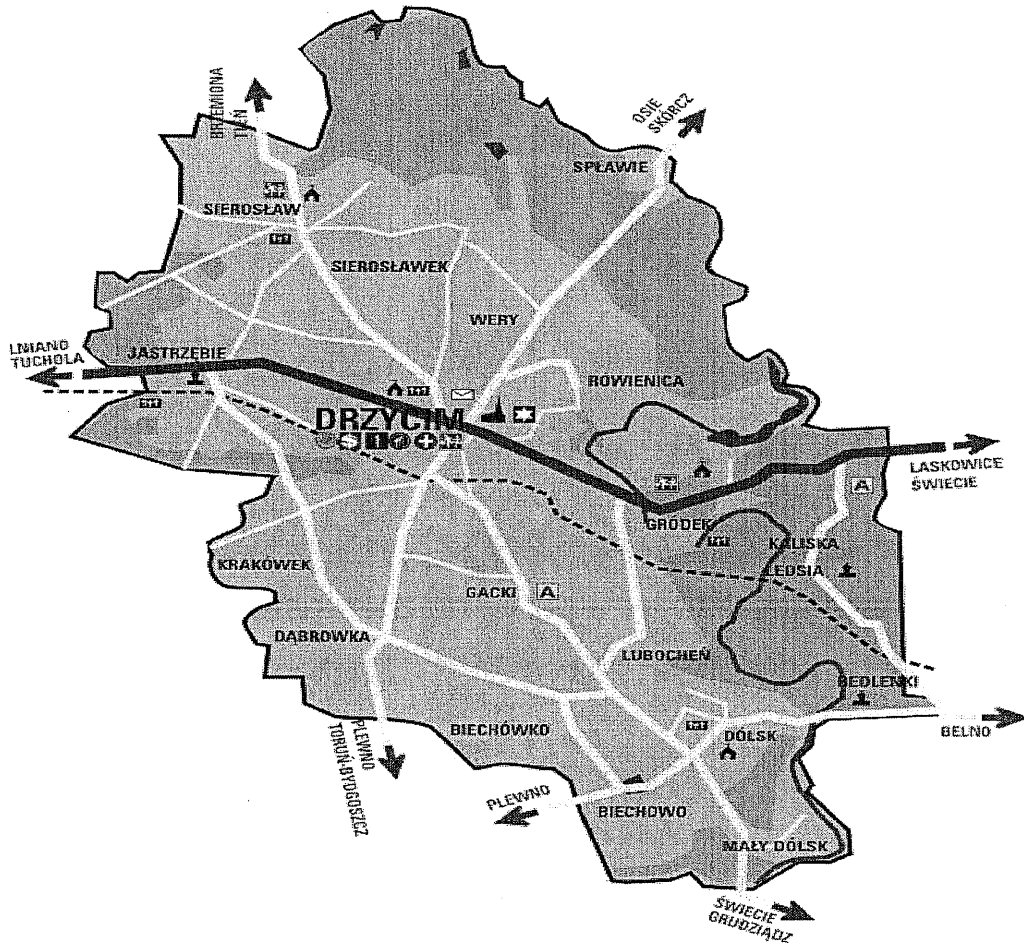
1. własne gospodarstwo rolne -11% mieszkańców
2. praca poza rolnictwem na terenie gminy – 16% mieszkańców
3. praca poza rolnictwem poza terenem gminy – 39% mieszkańców
4. własna firma – 16% mieszkańców
5. emerytura lub renta – 22% mieszkańców
6. zasiłki i pomoc społeczna – 6% mieszkańców.

2.3. Położenie i powierzchnia

Wieś Dólsk leży w północnej części województwa kujawsko-pomorskiego, w powiecie świeckim, w gminie Drzycim. Wieś znajduje się w odległości 10 km od Świecia i 6 km od Drzycimia, 51 km od Bydgoszczy i 60 km od Torunia.. Wieś Dólsk położona jest w południowo wschodniej części gminy Drzycim przy drodze powiatowej nr 030503C, 10 km od drogi krajowej 91. Dólsk posiada bardzo korzystne powiązania komunikacyjne: około 17 km od wsi przebiega autostrada A-1, a droga krajowa 91 prowadząca z Gdańska przez Bydgoszcz do Torunia. W Bedlenkach zlokalizowano obszar administracyjny Leśnictwa Bedlenki stanowiącego część Nadleśnictwa Dąbrowa.

Plan odnowy miejscowości - Dółsk

Rysunek nr 1 Mapa Gminy Drzycim – obszar gminy



3. Inwentaryzacja zasobów służących odnowie miejscowości Dólsk

3.1. Jaka jest wieś Dólsk

Co ją wyróżnia?	Dobrze utrzymane walory krajobrazu; mieszkańcy dobrze się znają; środowisko naturalne nie jest zanieczyszczone
Jakie pełni funkcje?	Wieś rolnicza; zlokalizowane 5 firm usługowych; większa część mieszkańców dojeżdża do pracy w sąsiednich miejscowościach
Kim są mieszkańcy?	Mieszkańcy związani ze wsią, ludność napływowa
Co daje utrzymanie?	Rolnictwo; zatrudnienie w sektorze prywatnym i publicznym (praca w sąsiednich miejscowościach i mieście powiatowym; ; własna działalność gospodarcza;
Jak zorganizowani są mieszkańcy?	Rada Solecka
W jaki sposób rozwiązują problemy?	Dyskusje; współpraca z UG;
Jak wygląda nasza wieś?	Obejścia zadbane; budynek świetlicy w złym stanie technicznym; niezagospodarowany teren wokół świetlicy; brak parkingu wokół kościoła i sklepu; brak pełnego oświetlenia nocnego wsi; brak chodnika dla pieszych; złe usytuowanie placu zabaw dla dzieci; bliskość lasu, rzeki jeziora
Jakie obyczaje i tradycje są u nas pielęgnowane i rozwijane?	Dożynki
Jak wyglądają mieszkania i obejścia?	Mieszkania i obejścia z reguły zadbane;
Jaki jest stan otoczenia i środowiska?	Wieś zwodociągowania, brak kanalizacji sanitarnej – ścieki odprowadzane indywidualnie do szczelnych zbiorników; zaniedbane rowy melioracyjne
Jakie jest rolnictwo?	Drobne; średniotowarowe; wielokierunkowe;
Jakie są powiązania komunikacyjne?	PKS;
Co proponujemy dzieciom i młodzieży?	Organizowanie spotkań i zabaw dla dzieci w świetlicy wiejskiej – raz w tygodniu

3.2 Obiekty zabytkowe i szlaki turystyczne

1. Kościół parafii rzymsko-katolickiej pw. św. Antoniego Padewskiego w Dólsku



Budynek kościoła wybudowany w latach 1905-1907. Budynek murowany z cegły czerwonej na kamiennym fundamencie, pokryty dachówką. Do 1945r. służył jako zbór protestancki. Po wyzwoleniu miejscowości spod okupacji niemieckiej na podstawie Decyzji Starosty Świeckiego z dnia 19 IV 1945r. został przekazany parafii pw. Matki Boskiej Pocieszenia w Drzycimiu jako kościół filialny. Poświęcenia kościoła w dniu 20 VI 1946r. dokonał ks. N. Partyka. Patronem kościoła został św. Antoni Padewski. Od Lipca 1965r. kościół otrzymał stałego duszpasterza. 1967r. przebudowano chór kościelny. 1968r. przebudowano ołtarz główny zgodnie z duchem II Soboru Watykańskiego. W dniu 23 III 1977r. na podstawie Dekretu ks. biskupa ordynariusza pelplińskiego została utworzona samodzielna parafia pw. św. Antoniego Padewskiego w Dólsku.

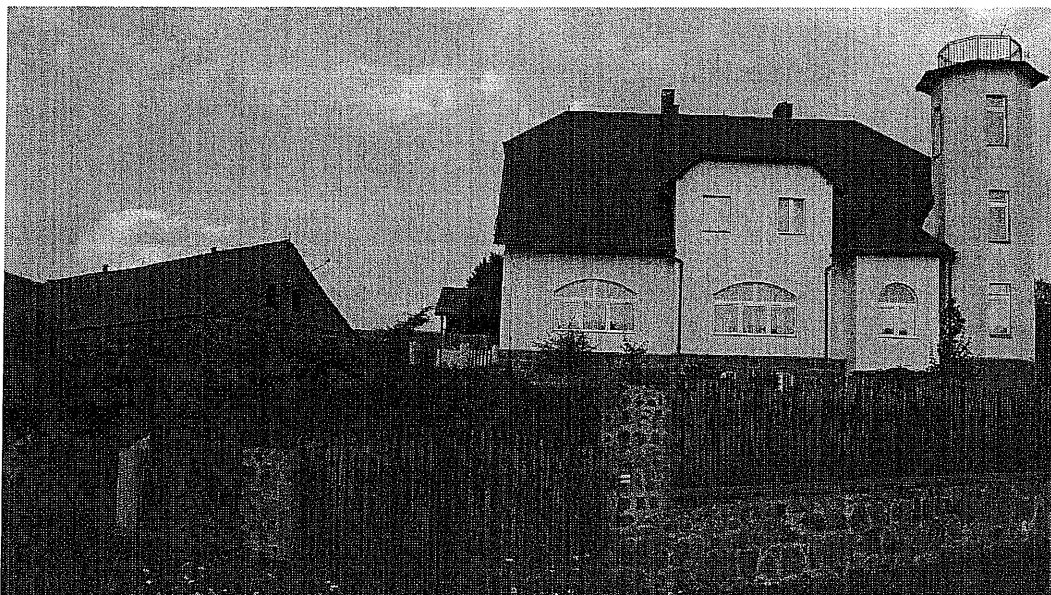
2. *Chata z przełomu XIX/XX w. – wpisana na listę zabytków stanowiąca własność rodzinną Państwa Pamulak.*



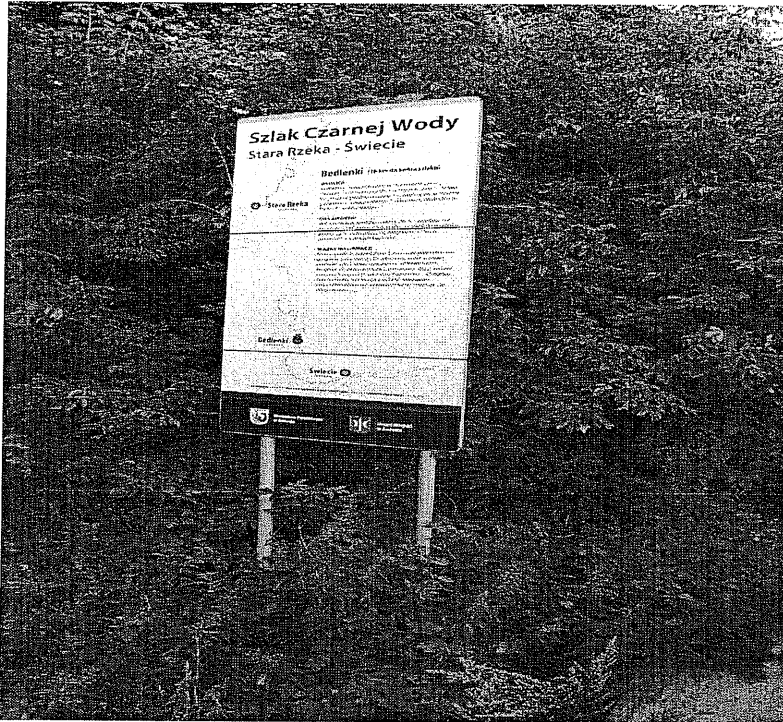
3. *Pałac ziemski w Dólsku z 1867r. – dworek ziemski który zarządzany był przez niemieckiego właściciela ziemskiego H. Klauss. Przed II wojną światową powierzchnia majątku wynosiła 100 ha. W latach powojennych do połowy 1990 r. był administrowany przez PGR w Gródku. W tym okresie majątek popadł w ruinę. Obecnie w budynku zlokalizowanych jest kilka oddzielnych mieszkań.*



4. *Zespół dworski z 1900r. w Bedlenkach – obecnie siedziba leśnictwa w Bedlenkach stanowiącego część Nadleśnictwa Dąbrowa*

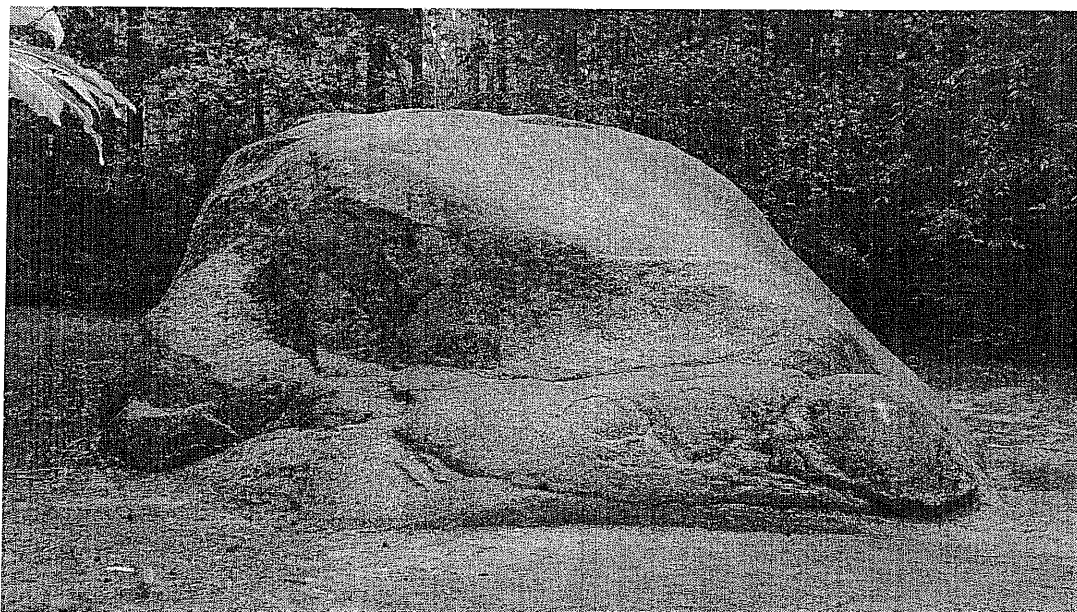


Ponadto należy zwrócić uwagę, że sołectwo Dólsk jest miejscowością leżącą w obrębie turystycznego Szlaku Czarnej Wody.



Zaledwie 3 km od centrum Dólska znajduje się:

- a) *Kamień św. Wojciecha (określany mianem Diabelskiego Kamienia przez miejsc owych mieszkańców – z tym miejscem wiążą się ludowe legendy i podania);*



b) Kapliczka Jana Pawła II – szlak Karola Wojtyły, który w latach 60-tych XX w. Był jednym z organizatorów i uczestników spływu kajakowego



3.3 Instytucje

Dólsk jest wsią posiadającą statut sołectwa. Jednym z 11 sołectw wchodzących w skład Gminy Drzycim.. W odległym o 6 km Drzycimiu znajduje się siedziba administracyjna władz Gminy Drzycim. Obsługa mieszkańców gminy w zakresie infrastruktury społecznej skupia się w Drzycimiu:

1. Gminny Ośrodek Zdrowia;
2. Zespół Placówek Oświatowych - dzieci i młodzież z sołectwa Dólsk uczęszcza do Szkoły Podstawowej w Drzycimiu oraz Gimnazjum w Gródku. Gmina zapewnia transport dzieci – autobus szkolny.
3. Gminny Ośrodek Pomocy Społecznej;
4. Urząd Gminy.

Wieś Dólsk jest zwodociągowana. Zaopatrzenie w wodę odbywa się z ujęć wodnych uzdatnianych przez Hydrofornię w Drzycimiu. Odbiór odpadów komunalnych odbywa się w sposób zorganizowany – mieszkańcy korzystają z usług Zakładu Gospodarki Komunalnej w Świeciu.

Mieszkańcy sołectwa mają możliwość korzystania z Internetu przesyłanego za pomocą fal radiowych – projekt realizowany w ramach Kujawsko-Pomorskiej sieci informatycznej.

Na terenie miejscowości zlokalizowany jest maszt radiowy „Radia Maryja” oraz maszt telefonii komórkowej sieci „Plus”.

W Dólsku zlokalizowana jest parafia rzymsko-katolicka pw. św. Antoniego Padewskiego. W skład parafii wchodzi następujące miejscowości tj: Dólsk, Biechowo, Biechówko, Lubocheń, Mały Dólsk, Wyrwa, Bedlenki. Parafia św. Antoniego Padewskiego w Dólsku należy do jednych z najmniejszych w diecezji pelplińskiej. Parafia liczy 586 mieszkańców (553 wiernych w tym 177 rodzin katolickich). W ciągu roku kalendarzowego w parafii zawieranych jest od jednego do pięciu małżeństw. Ponadto udzielanych

Plan odnowy miejscowości - Dólsk

jest od siedmiu do szesnastu chrztów oraz sprawowanych jest od od pięciu do jedenastu pogrzebów.

Ponadto w Dólsku działa ośrodek rekolekcyjny utworzony w 1988r. Ośrodek na dzień dzisiejszy dysponuje bazą 48 miejsc noclegowych. Odbywają się tu rekolekcje dla rodzin i młodzieży głównie z diecezji pelplińskiej i gdańskiej. W okresie letnim odbywają się rekolekcje dwutygodniowe, natomiast w okresie jesienno-wiosennym rekolekcje weekendowe (pt – nd). Od 2010r, odbywają się co miesięczne msze o uzdrowienie, w których uczestniczą wierni z całej diecezji pelplińskiej, a także wierni z innych obszarów kraju..

Na terenie sołectwa zlokalizowanych jest 5 drobnych firm prywatnych o charakterze rodzinnym:

1. ADAM CZERWIŃSKI - PRZEDSIĘBIORSTWO TRANSPORTOWE
2. USŁUGI REMONTOWO-BUDOWLANE ROMAN ORCHOWSKI
3. ZAKŁAD CIESIELSKO BUDOWLANY BUD-DACH - RADOSŁAW MEYER I ROBERT MEYER
4. ZAKŁAD USŁUG LEŚNYCH ANDRZEJ CZUBKOWSKI
5. MIKOŁAJ TADEJA- TAD-KOMP - FIRMA CALL-CENTER

4. Ocena mocnych i słabych stron miejscowości Dólsk

4.1. Analiza SWOT

Na podstawie analizy zasobów, opracowano korzystne i niekorzystne cechy wewnętrzne sołectwa, jak i potencjalne szanse i zagrożenia występujące w otoczeniu, które mogą mieć wpływ na przyszłość sołectwa i jego mieszkańców. Poniżej zamieszczono podsumowanie sytuacji rozwojowej sołectwa Dólsk.

SILNE STRONY	SŁABE STRONY
<ul style="list-style-type: none"> • Wysokie walory krajobrazowe, • bliskość do rzeki Wdy i jeziora • Czyste otoczenie i środowisko naturalne, • Dużo terenów zielonych i lasów, • Cenne zasoby historyczne z zabytkami włącznie, • Tereny do zagospodarowania (działki rekreacyjne, działki pod budownictwo mieszkaniowe), • Korzystne, atrakcyjne sąsiedztwo blisko do dużej aglomeracji i miasta powiatowego (Bydgoszcz – 51 km, Toruń – 60 km, Grudziądz – 35 km. Świecie – 10km), • ogólna dostępność mieszkańców do Internetu 	<ul style="list-style-type: none"> • Brak skanalizowania miejscowości, • Brak wytyczonych ścieżek dla pieszych i rowerzystów • Brak wypożyczalni kajaków • Brak ciągów pieszych, chodników wzdłuż drogi, • Zły stan nawierzchni dróg, • Brak bezpiecznego placu zabaw dla dzieci • Brak oświetlenia wioski w stronę przystanku oraz pomiędzy miejscowościami Dólsk - Bedlenki. • Brak chodników wokół głównej drogi • Brak połączenia komunikacyjnego między ościennymi miejscowościami, zły stan dróg • Brak udrożnienia rowów melioracyjnych • Brak progów zwalniających przed kościołem, placem zabaw, świetlicą wiejską • Brak wiejskiego boiska

Plan odnowy miejscowości - Dółsk

SZANSE	ZAGROŻENIA
<ul style="list-style-type: none"> • możliwość uzyskania środków ze źródeł zewnętrznych w tym UE (dopłaty bezpośrednie, Program Operacyjny Rozwoju Obszarów Wiejskich, Regionalny Program Rozwoju Województwa Kujawsko-Pomorskiego, funduszy celowych oraz Europejskiego Obszaru Gospodarczego.) • moda na mieszkanie „za miastem”, • atrakcyjne położenie wsi w przestrzennego np.: rzeka Wda w miejscowości Bedlenki może spełniać rolę rekreacyjno – turystyczną dla mieszkańców i turystów – część trasy rowerowej i kajakowej, miejsce biwaków dla młodzieży i harcerzy 	<ul style="list-style-type: none"> • zła sytuacja rolnictwa, rozdrobnienie gospodarstw rolnych i ich nie dofinansowanie, • rosące bezrobocie, • Migracje młodzieży do większych aglomeracji miejskich • niski poziom wykształcenia, • rosące patologie społeczne (alkoholizm, narkomania), wzrost świadczeniobiorców korzystających z usług Gminnego Ośrodka Pomocy Społecznej, • Niepewna sytuacja polityczna • brak ożywienia gospodarczego, skutkującego nowymi miejscami pracy i rozwojem lokalnym

4.2. Wizja rozwoju wsi - Jaka ma być wieś Dólsk

Wizję rozwoju wsi Dólsk, powstałej w wyniku analiz oraz dyskusji mieszkańców, sformułowano następująco: Aby nasza wieś była atrakcyjna i miała wypracowany produkt lokalny, który wyróżniłby naszą miejscowość:

Co ma ją wyróżniać?	Estetyka i nieskażone środowisko naturalne
Jakie ma pełnić funkcje?	Usługowe; agroturystyczne; rolnictwo w pełni nowoczesne
Kim mają być mieszkańcy?	Aktywni zaangażowani, w pełni identyfikujący się z wsią, dbający o wieś;
Co ma dać utrzymanie?	Rolnictwo; usługi małe przedsiębiorstwa;
W jaki sposób ma być zorganizowana wieś i mieszkańcy?	Stowarzyszenia; zintegrowani organizujący wspólnie festyny; Koło Gospodyń Wiejskich
W jaki sposób mają być rozwiązywane problemy?	Problemy rozwiązujemy wspólnie na spotkaniach tj. festyny wiejskie, zabawy, dożynki
Jak ma wyglądać nasza wieś?	Estetyczna; zadbana; odremontowana świetlica; odremontowany kościół parafialny; bezpieczny plac zabaw dla dzieci; rozbudowa oświetlenia wiejskiego sołectwa zapewniające wzrost poczucia bezpieczeństwa jego mieszkańców; budowa i utwardzenie parkingu przy świetlicy i kościele parafialnym
Jakie obyczaje i tradycje mają być u nas pielęgnowane i rozwijane?	Rozwijanie tradycji i obrzędów
Jak mają wyglądać mieszkania i obejścia?	Mieszkania funkcjonalne, a obejścia schludne i zadbane z ogródkami przydomowymi
Jaki ma być stan otoczenia i środowiska?	skanalizowana wieś; czysta; budowa przydomowych oczyszczalni
Jakie ma być rolnictwo?	Dochodowe; zmodernizowane
Jakie mają być powiązania komunikacyjne?	Więcej bezpośrednich połączeń PKS; możliwość zlokalizowania przystanku PKS w centrum wsi
Co zaproponujemy dzieciom i młodzieży?	Plac zabaw dla najmłodszych; boisko sportowe dla rozwijania swoich zainteresowań; więcej wspólnych spotkań z zabawą

- 5. Opis planowanych zadań inwestycyjnych i przedsięwzięć aktywizujących społeczność lokalną w okresie co najmniej 7 lat od dnia przyjęcia planu odnowy miejscowości, w kolejności wynikającej z przyjętych priorytetów rozwoju miejscowości z podaniem szacunkowych kosztów ich realizacji.**

5.1 Arkusz planowania – opis planowanych do realizacji projektów

Arkusz planowania - Plan Rozwoju Miejscowości Dólsk zawiera układ wyznaczonych przez społeczność priorytetów rozwojowych, celów, oraz konkretnych projektów. Poszczególne priorytety i projekty zgodne są z ustaloną wizją rozwoju sołectwa Dólsk.

W zależności od zaawansowania prac, projekty powinny być uszczegółowione. szczególnie ważne jest określenie kosztów związanych z ich wdrażaniem. Zwykle ma to największy wpływ na ustalanie rankingu czasowego i harmonogramu realizacji planu

LISTA PRIORYTETOWYCH ZADAŃ I KOLEJNOŚĆ ICH WDROŻENIA

PRIORYTET	CEL	Projekt	Zadania	Koszt	KTO	Data realizacji	
						rozpoczęcie	zakończenie
Zwiększenie atrakcyjności wsi oraz zachowanie dziedzictwa kulturowego	Kształtowanie centrum wsi	Remont i modernizacja kościoła parafialnego w Dółsku	1. Wymiana dachu; 2. Malowanie ścian wewnątrz kościoła; 3. Położenie kostki brukowej wokół kościoła; 4. Utwardzenie parkingu wokół kościoła.	220.000zł	Środki UE - PROW; środki parafialne	2012	2014
		Budowa Przydomowych Oczyszczalni Ścieków lub skanalizowania wsi	Budowa 40 przydomowych oczyszczalni ścieków lub projekt skanalizowania wsi - projekt etapowy	550.000 zł	środki UE; środki gminne; środki woj. Kujawsko-pomorskiego	2013	2020
		Budowa na Cmentarzu Parafialnym w Dółsku obelisku upamiętniającego istnienie na terenie obecnego cmentarza – cmentarza niemieckiego przekształconego w cmentarz katolicki w 1977r.;	kamienny obelisk z tablicą pamiątkową	5.000 zł	środki sołectwa; środki parafialne	2014	2014

Plan odnowy miejscowości - Dółsk

		<p>Budowa parkingu przy świetlicy wiejskiej</p>	<p>utwardzony parking w miejscu dzisiejszego placu zabaw i przystanku dla dzieci z wydzielonym miejscem na kosze na śmieci komunalne - segregacja śmieci</p>	<p>25.000zł</p>	<p>środki gminne</p>	<p>2015</p>	<p>2015</p>
	<p>Rozbudowa i montaż dodatkowych lamp oświetleniowych w istniejącej sieci sołectwa</p>	<p>II etapy: 1. rozbudowa i montaż lamp oświetleniowych na odcinku oszosa powiatowej do cmentarza komunalnego; 2. rozbudowa i montaż lamp oświetleniowych na odcinku od świetlicy wiejskiej do mostu w Bedlenkach</p>	<p>400.000zł</p>	<p>środki gminne; możliwość wsparcia ze środków UE, środki województwa kujawsko-pomorskiego</p>	<p>2014</p>	<p>2020</p>	

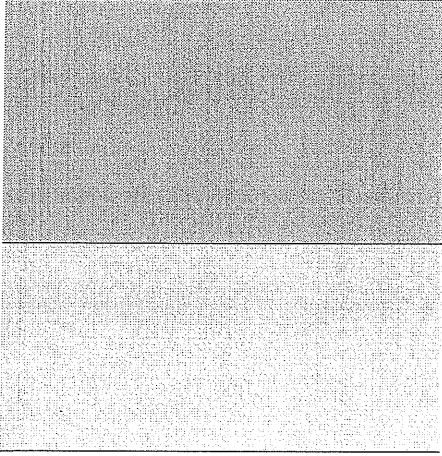
Plan odnowy miejscowości - Dółsk

Budowa drogi gminnej łączącej Dółsk i Lubocheń	Budowa 2 km utwardzonej drogi pomiędzy wsiami	200.000zł	Środki gminne i wojewódzkie	2014	2020				
Utwardzenie dróg dojazdowych do posesji	Utwardzenie nawierzchni dróg lokalnych prowadzących do posesji od grogi asfaltowej na odcinku Dółsk - Bedlenki	50.000	Środki sołeckie i gminne	2013	2015				
Zmiana lokalizacji przystanku autobusowego PKS i przystanku dla autobusów szkolnych dla dzieci	Likwidacja przystanku autobusowego dla dzieci przy sklepie spożywczym; zmiana lokalizacji przystanku pks - przeniesienie przystanku do centrum wsi -	15.000zł	środki gminne	2014	2016				

Plan odnowy miejscowości - Dólsk

	umowa z pks					
	Zmiana lokalizacji placu zabaw dla dzieci;	Zmiana lokalizacji placu zabaw dla dzieci z uwagi na brak bezpieczeństwa maluchów z możliwością zakupu nowych urządzeń	25.000 zł	środki gminne i sołeckie	2013	2014
Infrastruktura sportowa, społeczna i turystyczna	Utworzenie Koła Gospodyń Wiejskich	Zrzeszenie kobiet mieszkających na terenie sołectwa celem pielęgnowania lokalnych tradycji	10.000 zł	środki gminne, środki sołeckie	2013	2013
	Remont świetlicy wiejskiej	remont świetlicy wiejskiej - wymiana dachu; założenie centralnego ogrzewania	80.000 zł	środki gminne, środki sołeckie; możliwość pozyskania środków UE	2014	2017

Plan odnowy miejscowości - Dólsk

	<p>Budowa stancicy wodnej przy brzegu rzeki Wdy w miejscowości Bedlenki</p>	<p>utworzenie plaży w miejscowości Bedlenki przy rzece Wda; budowa stancicy dla kajakarzy i bazy noclegowej we współpracy z baza noclegowa utworzona przez parafię - obecnie służy harcerzom</p>	<p>200.000 zł</p>	<p>Środki wojewódzkie; środki gminne, środki sołeckie; możliwość pozyskania środków UE</p>	<p>2015</p>	<p>2020</p>
---	---	--	-------------------	--	-------------	-------------

5.2 Charakterystyka projektów

Cel i kształtowanie centrum wsi

1. Remont i modernizacja kościoła parafialnego w Dólsku

Budynek kościoła parafialnego w Dólsku wymaga generalnego remontu. Niezbędną inwestycją jest wymiana dachu i jego stropów. Dach przecieka, w kościele widoczne są zacieki.

Projekt modernizacji kościoła składałby się z następujących elementów:

- a) wymiana dachu w zakresie: ocieplenia stropów wełną mineralną, wymiany przegniłych elementów konstrukcji dachu, wzmocnienie konstrukcji dachu, impregnacja dachu, wymiana pokrycia dachu – łąty i dachówki, wykonanie nowych pomostów nad stropem kościoła;
- b) malowanie wewnętrznych ścian kościoła;
- c) utwardzenie placu wokół kościoła poprzez położenie kostki betonowej z polbruku;
- d) utwardzenie nawierzchni parkingu dla samochodów poprzez położenie kostki betonowej z polbruku.

Powyższa inwestycja pozwoli na:

- a) naprawę konstrukcji dachu oraz wymianę dachówek i innych elementów dachu na nowe. Wpłyne to na zabezpieczenia naszego kościoła przed degradacją i wodą opadową.
- b) izolację cieplną stropu oraz zmniejszenie strat ciepła.
- c) utwardzenie placu wokół kościoła i na przyległym parkingu poprzez położenie kostki betonowej pozwoli na wyrównanie nawierzchni, a tym samym wzrost bezpieczeństwa wiernych uczestniczących w codziennych nabożeństwach.

2. Budowa Przydomowych Oczyszczalni Ścieków lub skanalizowania wsi

Budowa przyzagrodowych oczyszczalni ścieków lub możliwość skanalizowania wsi poprzez podłączenie do gminnej oczyszczalni ścieków w Drzycimiu ma istotne znaczenie ze względu na poprawę ochrony środowiska i komfort życia mieszkańców.

Plan odnowy miejscowości - Dólsk

W latach 2013-2020 planuje się budowę 40 przydomowych oczyszczalni ścieków lub podłączenia do gminnej oczyszczalni ścieków poprzez rozbudowę tamtejszej oczyszczalni, która mogłaby służyć mieszkańcom całej gminy.

3. Budowa na Cmentarzu Parafialnym w Dólsku obelisku upamiętniającego istnienie na terenie obecnego cmentarza – cmentarza niemieckiego przekształconego w cmentarz katolicki w 1977 r.

Projekt przewiduje budowę na terenie Cmentarza Parafialnego w Dólsku obelisku upamiętniającego pochówek w tym miejscu w okresie od XIX do I połowy XX w. zmarłych obrządku protestanckiego (tzw. ludności niemieckiej).

4. Budowa parkingu przy świetlicy wiejskiej

Planuje się utwardzenie placu przed świetlicą (w miejscu istniejącej wiaty i placu zabaw (po jego przeniesieniu) z kostki betonowej Pol-Bruk. Plac stanowić będzie miejsce postoju dla samochodów osobowych. Wpłynie to na poprawę bezpieczeństwa mieszkańców i małych dzieci z uwagi na fakt, że świetlica jest zlokalizowany na skrzyżowaniu dróg. Ponadto na tym terenie zostaną ustawione kontenery do segregacji śmieci.

5. Rozbudowa i montaż dodatkowych lamp oświetleniowych w istniejącej sieci sołectwa

Projekt składa się z dwóch etapów:

- a) **rozbudowę i montaż lamp oświetleniowych na odcinku ok. 300m od drogi powiatowej nr 030503C do posesji państwa Królikowskich.** Droga ta jest często uczęszczana przez mieszkańców wsi oraz parafian, ponieważ na odcinku tym zlokalizowany jest Cmentarz komunalny. Ponadto przy drodze powiatowej zlokalizowany jest przystanek PKS. Obecnie odcinek ten nie posiada żadnego oświetlenia ani wyznaczonego pasa pieszo - jezdni, co zagraża bezpieczeństwu pieszych odwiedzających cmentarz oraz pasażerów korzystających z usług PKS szczególnie w okresie jesienno-zimowym
- b) **rozbudowę i montaż lamp oświetleniowych na odcinku ok. 1,5 km od drogi świetlicy wiejskiej w Dólsku do mostu w Bedlenkach .** Odcinek tej drogi łączy dwie miejscowości Dólsk i Bedlenki. Na odcinku tym znajdują się też drogi wewnętrzne prowadzące do posesji. Droga ta ze względu na walory turystyczne jest często uczęszczana przez okolicznych mieszkańców oraz turystów. Obecnie odcinek ten nie posiada żadnego oświetlenia ani wyznaczonego pasa pieszo - jezdni, co zagraża

Sołectwo Dólsk, Gmina Drzycim, Województwo Kujawsko – Pomorskie

Plan odnowy miejscowości - Dólsk

bezpieczeństwu pieszych i okolicznych mieszkańców. Ponadto ze względu na planowaną inwestycję budowy stacji wodnej w miejscowości Bedlenki inwestycja ta staje się priorytetowa.

6. Budowa drogi łączącej dwie miejscowości Dólsk i Lubocheń

Budowa utwardzonej i przejezdnej drogi dla ruchu samochodowego jest szczególnie ważna dla lokalnej społeczności, Pozwoli ona na skrócenie czasu przejazdu do ościennych miejscowości takich jak: Lubocheń, Gródek i Laskowice Pomorskie, w których zlokalizowany jest najbliższy dworzec PKP.

7. Utwardzenie dróg dojazdowych do posesji przy drodze asfaltowej łączącej Dólsk i Bedlenki.

Utwardzenie dróg polnych biegnących do posesji jest szczególnie istotne dla lokalnych gospodarstw rolnych, które w okresie szczególnie jesienno-zimowym mają utrudniony dojazd do swoich posesji, pól oraz centrum wsi.

8. Zmiana lokalizacji przystanku autobusowego PKS i przystanku dla autobusów szkolnych dla dzieci

Zmiana lokalizacji przystanku autobusowego dla dzieci połączona z przeniesieniem przystanku autobusowego PKS do centrum wsi wraz z dostosowaniem miejsca postoju autobusów do obowiązujących przepisów ruchu drogowego. Umożliwi to stworzenie estetycznego oraz bezpiecznego miejsca dla pasażerów oczekujących na autobusy oraz skróci drogę i poprawi bezpieczeństwo pasażerów szczególnie tych mieszkających na obrzeżach wsi oraz w miejscowości Bedlenki (obecnie ok. 2 km spaceru od przystanku autobusowego PKS, Inwestycja ta jest szczególnie istotna z uwagi na fakt, że przystanku korzystają głównie dzieci i młodzież dojeżdżającą do szkół podstawowych, gimnazjalnych i ponadgimnazjalnych poza obszar miejscowości..

Cel II Infrastruktura sportowa, społeczna i turystyczna

9. Zmiana lokalizacji placu zabaw dla dzieci

Głównym zadaniem placu zabaw jest uatrakcyjnić i zagospodarować czas wolny dzieci. Zabawy na świeżym powietrzu mają bardzo dużo zalet między innymi:

- a) sprzyjają zabawom aktywnym; wielostronnemu i harmonijnemu rozwojowi dziecka;

Plan odnowy miejscowości - Dólsk

- b) uczą życia w społeczności;
- c) uczą nawiązywania kontaktów i komunikowania się w sposób zrozumiały z rówieśnikami

Zagospodarowanie terenu zabaw urządzeniami dostosowanymi do wieku i możliwości rozwojowych dziecka w naturalny sposób stwarza dobre warunki dorosłym do sprawowania opieki nad bawiącym się dzieckiem.

Obecna lokalizacja placu zabaw w Dólsku przy sklepie spożywczym niesie ze sobą poważne zagrożenia gdyż:

- a) plac zabaw musi znajdować się przede wszystkim odpowiednio daleko od ulicy i innych niosących potencjalne zagrożenie miejsc;
- b) ogrodzenie placu zabaw pozostawia wiele do życzenia, czego powodem są częste wizyty zwierząt w tym miejscu- brak odpowiedniej higieny;
- c) nieodpowiednie podłoże placu zabaw , wszelkie dołki, pagórki, mogą stanowić przyczyny wielu poważnych urazów bawiących się tam maluszków;
- d) plac zabaw znajduje się na szambie. Wystająca metalowa rura ze śrubami stanowi poważne zagrożenie dla biegających tam dzieci, nie mówiąc już o oparach jakie się z niej wydzielają;
- e) brak odpowiednich zabezpieczeń przed wybieganiem dzieci na ulicę w postaci choćby metalowej zapory;
- f) plac zabaw graniczy z przystankiem dla dzieci czekających na autobus szkolny, który zbudowany jest ze szkodliwego, dziurawego eternitu;
- g) w miejscu gdzie znajduje się wejście na plac zabaw, parkują samochody przyjeżdżających ludzi do sklepu. Brak parkingu przy sklepie stwarza kolejne zagrożenie.

Projekt polega na przeniesieniu placu zabaw w bezpieczne miejsce na terenie miejscowości oraz dodatkowym oznaczeniu i bezpiecznym ogrodzeniu placu, a w przyszłości wyposażenie placu w dodatkowe przyrządy do zabawy tj. piaskownica; huśtawka woźna czy huśtawka wolnostojąca, ławeczka dla opiekunów dzieci.

10. Remont świetlicy wiejskiej

Świetlica wiejska w Dólsku usytuowana jest w centrum wsi. Od kilkunastu lat obiekt niszczeje. Dach jest w złym stanie technicznym i wymaga kapitalnego

Sołectwo Dólsk, Gmina Drzycim, Województwo Kujawsko – Pomorskie

Plan odnowy miejscowości - Dólsk

remontu. Ściany budynku zawilgocone i zniszczone. Budynek jest nie ogrzewany.

Ze względu na ograniczone środki finansowe w ostatnich latach dokonano wymiany okien i drzwi zewnętrznych, malowanie ścian wewnątrz budynku, położenie płytek ceramicznych.

W budynku obecnie mieści się: mini siłownia, sanitariaty, aneks kuchenny, sala ogólna.. Budynek jest ogrzewany piecem kaflowym co nie spełnia jego funkcji. Do budynku świetlicy przylega Sklep spożywczy zarządzany przez Gminną Spółdzielnię „Samopoc Chłopska” w Drzycimiu. Cały Budynek wymaga wymiany dachu i założenia centralnego ogrzewania, co pozwoliłoby na wykorzystanie budynku w okresie całorocznym a tym samym organizację spotkań i zebrań mieszkańców wsi, zabaw i festynów dla dzieci i dorosłych.

Przewidywane koszty remontu:

1. Projekt wymiany poszycia dachu i założenia instalacji centralnego ogrzewania;.
2. Materiały budowlane;.
3. Koszty robót remontowo-budowlanych;
4. Dodatkowe wyposażenie świetlicy po remoncie (krzesła, stoliki, przenośny ekran, telewizor, komputer z łączem internetowym;

Obiekt po wyposażeniu w krzesła, stoliki oraz przenośny ekran mógłby służyć Gminie w celu organizowania szkoleń, pokazów i odczytów.

W świetlicy można organizować zabawywiejskie – dożynkowe, andrzejkowe, sylwestrowe.

11. Budowa stacji wodnej przy brzegu rzeki Wdy w miejscowości Bedlenki

Budując stanicę pełniącą także rolę przystani kajakowej, należy starannie dobrać teren, kierując się niżej opisanymi kryteriami Teren nie może być położony na terenie zalewowym, powinna istnieć możliwość stosunkowo łatwego dopłynięcia, jak również dotarcia do miejsca drogą lądową. Linia brzegowa powinna umożliwiać przybicie kilku kajaków równocześnie. Istotna jest także głębokość wody przy brzegu - w zasadzie im głębsza tym lepsza. Po dokonaniu wyboru terenu i uregulowaniu jego stosunków prawnych (dzierżawa, zakup), wystąpić należy do właściwego miejscowo urzędu gminy o wydanie warunków zabudowy i zagospodarowania terenów oraz do starostwa o wydanie pozwolenia wodno – prawnego (zgodnie z art.82 ust.1 p 7 oraz art. 66 ust. 3 Ustawy Prawo Wodne).

Plan odnowy miejscowości - Dółsk

Kolejny krok to zlecenie przez inwestora wykonania projektu przystani, operatu wodno – prawnego oraz raportu oddziaływania inwestycji na środowisko. Starostwo wszczyna postępowanie w sprawie o wydanie pozwolenia wodno – prawnego i wyznacza termin rozprawy administracyjnej w której uczestniczą : Wnioskodawca, Urząd Żeglugi Śródlądowej, Regionalny Zarząd Gospodarki Wodnej, Zespół Parków Krajobrazowych (jeżeli dotyczy takiego terenu), Wojewódzki Inspektor Ochrony Środowiska, Urząd Gminy i projektant..

Inwestor zobowiązany jest do :

- a) Zawarcia umowy z kierownikiem budowy i inspektorem nadzoru
- b) Uzyskania pozwolenia wodno – prawnego i innych wymaganych dokumentów dotyczących pozwolenia na budowę przystani od wojewody
- c) Wystąpienia do rejonu energetycznego o wydanie warunków przyłączenia energii elektrycznej i zawarcia stosownej umowy
- d) Wystąpienia o wydanie decyzji przez organ administracji samorządowej w gestii którego znajduje się przyłączenie wjazdu na działkę

Po zakończeniu budowy inwestor zobligowany jest do wystąpienia do organu wydającego pozwolenie na budowę z wnioskiem o wydanie decyzji na użytkowanie obiektu. Do wniosku winny zostać dołączone dokumenty wynikające z treści art. 57 ust 1,2,3, Prawa Budowlanego oraz opinie Komendanta Powiatowej Straży Pożarnej, Powiatowego Inspektora Sanitarnego, Inspektora Pracy i Wojewódzkiego Inspektora Ochrony Środowiska. Konieczne jest również złożenie mapy inwentaryzacji powykonawczej.

Budowa stacji wodnej w Bedlenkach jest uzasadniona ze względu na:

- a) położenie geograficzne i rzeźbę terenu
- b) szlak „Czarnej Wody”
- c) istnienie utwardzonej drogi pomiędzy Bedlenkami i Dółskiem;
- d) walory krajobrazowe i turystyczne
- e) w sąsiedztwie obóz harcerski oraz siedziba Leśnictwa Bedlenki

12. Utworzenie Koła Gospodyń Wiejskich na terenie sołectwa

Koła gospodyń wiejskich bronią praw, reprezentują interesy i działają na rzecz poprawy sytuacji społeczno-zawodowej kobiet wiejskich oraz ich rodzin. Ich działalność koncentruje się na pięciu aspektach: pomocy rodzinom wiejskim w wychowaniu, kształceniu i

Plan odnowy miejscowości - Dólsk

organizacji wypoczynku dzieci i młodzieży, działaniu na rzecz ochrony zdrowia i zabezpieczenia socjalnego rodzin wiejskich, rozwijaniu przedsiębiorczości kobiet, racjonalizowaniu wiejskiego gospodarstwa domowego i zwiększaniu uczestnictwa mieszkańców wsi w dziedzinie kultury i kultywowaniu folkloru.

Koła gospodyń wiejskich są tworzone jako wyodrębnione jednostki organizacyjne kółek rolniczych i posiadają swoją reprezentację we wszystkich ich statutowych organach. We wsiach, w których nie działają kółka rolnicze, koła gospodyń wiejskich tworzone są jako samodzielne kółka rolnicze i w takim wypadku mogą posiadać osobowość prawną; istnieje także możliwość powołania koła gospodyń wiejskich w formie stowarzyszenia zwykłego lub rejestrowego.

Utworzenie Koła Gospodyń Wiejskich pozwoli na integrację społeczności wiejskiej oraz pielęgnację lokalnych tradycji na terenie sołectwa Dólsk.

5.3 Harmonogram wdrożenia planu

Harmonogram wdrażania planu wyznacza priorytety dotyczące działań w krótszej i dłuższej perspektywie oraz określa odpowiedzialnych za realizację całego planu oraz poszczególnych jego elementów. Realizacja większości elementów planu będzie odbywać się z udziałem władz gminnych.

Lp.	Nazwa projektu	Data realizacji	
		rozpoczęcia	zakończenia
1	Remont i modernizacja kościoła parafialnego w Dólsku	2012	2014
2	Budowa Przydomowych Oczyszczalni Ścieków lub skanalizowania wsi	2013	2020
3	Budowa na Cmentarzu Parafialnym w Dólsku obelisku upamiętniającego istnienie na terenie obecnego cmentarza – cmentarza niemieckiego przekształconego w cmentarz katolicki w 1977r.	2014	2014

Plan odnowy miejscowości - Dólsk

4	Budowa parkingu przy świetlicy wiejskiej	2015	2015
5	Budowa drogi łączącej dwie miejscowości Dólsk i Lubocheń	2014	2020
6	Utwardzenie dróg dojazdowych do posesji	2013	2015
7	Rozbudowa i montaż dodatkowych lamp oświetleniowych w istniejącej sieci sołectwa	2014	2020
8	Zmiana lokalizacji przystanku autobusowego PKS i przystanku dla autobusów szkolnych dla dzieci	2014	2016
9	Zmiana lokalizacji placu zabaw dla dzieci;	2013	2014
10	Utworzenie Koła Gospodyń Wiejskich	2013	2013
11	Remont świetlicy wiejskiej	2014	2017
12	Budowa stacji wodnej przy brzegu rzeki Wdy w miejscowości Bedlenki	2015	2020

6. Obszary o szczególnym znaczeniu dla zaspokojenia potrzeb mieszkańców, sprzyjających nawiązaniu kontaktów społecznych

Biorąc pod uwagę położenie oraz cechy funkcjonalno – przestrzenne wytypowano obszary i miejsca o szczególnym znaczeniu dla zaspokojenia potrzeb mieszkańców, sprzyjających nawiązaniu kontaktów społecznych:

1. Kościół parafialny pw. Św. Antoniego w Dólsku – centrum wsi
2. Świetlica wiejska – centrum wsi
3. Plac zabaw dla dzieci

Ważnym elementem integracji społecznej mieszkańców sprzyjających nawiązaniu kontaktów społecznych byłaby budowa dróg dojazdowych do ościennych miejscowości, rozbudowa:

Plan odnowy miejscowości - Dólsk

lamp oświetleniowych wokół istniejącej sieci sołectwa oraz budowa Stacji wodnej przy brzegu rzeki Wdy.

Powyższe inwestycje szerzej zostały opisane w pkt 5 Planu Odnowy Miejscowości Dólsk.

7. Podsumowanie

Zapisy zawarte w Planie Odnowy Miejscowości Dólsk spełniają warunek zgodności z zapisami zawartymi w dokumentach dotyczących rozwoju gminy tj. Strategią Rozwoju Gminy Drzycim, Strategią Rozwoju Powiatu Świeckiego, Strategią Rozwoju Województwa Kujawsko-Pomorskiego oraz zapisami Strategii Rozwoju Kraju. Cele i zadania określone w Planie Odnowy Miejscowości są wewnętrznie zgodne a ich osiągnięcie i realizacja nie powoduje negatywnych skutków dla osiągnięcia celów i realizacji zadań strategii wyższego rzędu. Dla potrzeb miejscowości Dólsk opracowano zadania jakie powinno się zrealizować w ciągu najbliższych lat, aby poprawić sytuację społeczno-gospodarczą miejscowości wchodzącej w skład całej gminy. W celu stworzenia zbioru inwestycji, działań i zadań, jakie należy przeprowadzić w okresie krótkoterminowym i perspektywicznym na terenie wsi Dólsk posłużono się przede wszystkim sugestiami mieszkańców oraz wynikami analizy SWOT.

Przewodniczący
Rady Gminy
Józef Gawrych