

DECYZJA

Na podstawie art. 71 ust. 2 pkt. 2, art. 75 ust 1 pkt. 4, oraz art. 80 i art. 85 ust. 2 pkt. 2 w związku z art. 63 ust. 1 ustawy z dnia 3 października 2008 roku o udostępnianiu informacji o środowisku i jego ochronie, udziale społeczeństwa w ochronie środowiska oraz o ocenach oddziaływania na środowisko (t.j. Dz. U. z 2024 r., poz. 1112 ze zm.) oraz § 3 ust. 1 pkt. 54 lit. a) oraz pkt 54a lit. a) Rozporządzenia Rady Ministrów z dnia 10 września 2019 roku w sprawie przedsięwzięć mogących znacząco oddziaływać na środowisko (t.j. Dz. U. z 2019 r., poz. 1839) w związku z art. 104 ustawy z dnia 14 czerwca 1960 roku Kodeks postępowania administracyjnego (t.j. Dz. U. z 2025 r., poz. 1691 ze zm.)

WÓJT GMINY DRZYCIM

po rozpatrzeniu wniosku złożonego w dniu 08.04.2024 r. (wpływ do urzędu 12.04.2024 r.) przez:

PCWO ENERGY PROJEKT SP. Z O.O.

ul. Emilii Plater 53

00-113 Warszawa

w sprawie wydania decyzji o środowiskowych uwarunkowaniach dla przedsięwzięcia pn.:

„Budowa farmy fotowoltaicznej zlokalizowanej na dz. ew. nr 8 w obrębie Sierosław, gm. Drzycim”

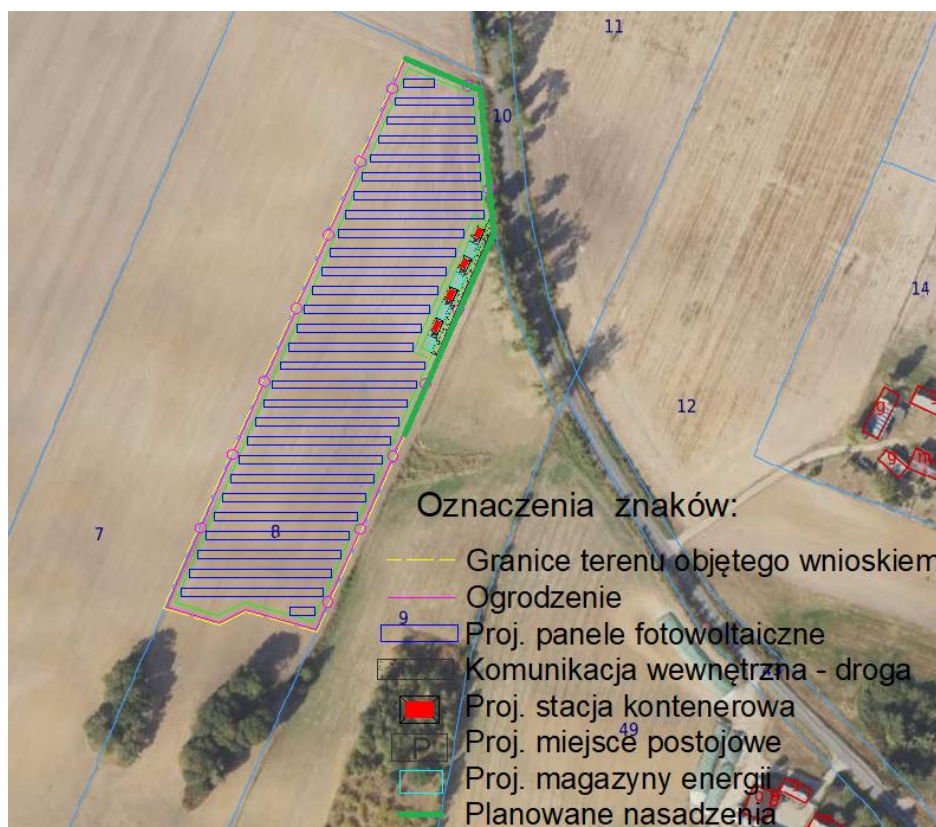
Po uzyskaniu opinii oraz uzgodnień Regionalnego Dyrektora Ochrony Środowiska w Bydgoszczy i Państwowego Gospodarstwa Wodnego Wody Polskie Dyrektora Zarządu Zlewni w Chojnicach oraz przy braku stanowiska Państwowego Powiatowego Inspektora Sanitarnego w Świeciu, a także po przeprowadzeniu postępowania

uzgadniam realizację przedsięwzięcia na podstawie raportu o oddziaływaniu na środowisko, sporządzonego w lipcu 2025 r. i uzupełnionego dnia 29 września i 30 grudnia 2025 r., przez zespół autorów pod kierownictwem Pana Kamila Chwastowskiego i określam następujące warunki:

- I. Na etapie realizacji i eksploatacji lub użytkowania przedsięwzięcia podjąć następujące działania:
 1. W celu umożliwienia przemieszczania się małych zwierząt, w tym płazów przez teren farmy zastosować ogrodzenie z pozostawieniem minimum 20 cm wolnej przestrzeni od poziomu gruntu.
 2. Prace budowlane rozpocząć poza okresem lęgowym ptaków oraz kluczowym okresem rozrodu gatunków dziko występujących zwierząt, przypadającym

- w terminie od 1 marca do 31 sierpnia lub w dowolnym terminie po potwierdzeniu przez specjalistę przyrodnika maksymalnie na 2 dni przed zajęciem terenu braku aktywnych lęgów ptaków oraz rozrodu zwierząt na terenie zamierzenia.
3. Każdorazowo przed podjęciem prac w obrębie wykopów dokonać kontroli obecności zwierząt w ich obrębie. W przypadku obecności fauny, zwierzę lub zwierzęta odłowić, a następnie przenieść poza obszar robót, do siedliska zapewniającego możliwość dalszej wędrówki.
 4. W celu minimalizacji i ograniczenia oddziaływań związanych z emisją hałasu, wibracji i zanieczyszczeń do powietrza, prace realizacyjne prowadzić wyłącznie w porze dziennej, tj. w godz. 6:00-22:00.
 5. Odpady o kodzie 16 02 13* wytwarzane w związku z prowadzeniem prac serwisowych oraz naprawą instalacji, a także wymianą paneli przekazywać niezwłocznie specjalistycznym firmom posiadającym stosowne uprawnienia w zakresie dalszego ich zagospodarowania.
 6. W trakcie funkcjonowania inwestycji utrzymanie roślinności, w tym wykaszanie mechaniczne prowadzić w miarę możliwości poza okresem lęgowym ptaków (przypadającym od 1 marca do 31 sierpnia), celem umożliwienia wyprowadzenia lęgów przez ptaki. W przypadku konieczności wykaszania w okresie lęgowym ptaków, prace poprzedzić kontrolą specjalisty ornitologa, który potwierdzi brak aktywnych lęgów ptasich. Wykaszanie prowadzić od centrum farmy do jej brzegów, celem umożliwienia ucieczki zwierząt.
 7. Inwestycję zrealizować zgodnie z koncepcją przedstawioną na rysunku nr 1, w szczególności poprzez:
 - 1) wyłączenie z zajęcia i przekształcenia (w tym ogrodzenia) strefy o szerokości minimum 25 m od zadrzewień śródpolnych, zlokalizowanych w południowej części działki objętej wnioskiem,
 - 2) wprowadzenie nasadzeń krzewów wzdłuż ogrodzenia przedsięwzięcia (zielona linia na rysunku nr 1). Do nasadzeń stosować rodzime gatunki krzewów, np. jałowiec pospolity, dereń świdwa, bez czarny, tarnina, głóg, szakłak pospolity, trzmielina, kruszyna pospolita, leszczyna pospolita, czeremcha zwyczajna, głóg jednoszyjkowy, bez koralowy, kalina koralowa, berberys zwyczajny. Ewentualne przycinanie krzewów prowadzić poza okresem lęgowym ptaków przypadającym w terminie od 1 marca do 31 sierpnia lub w dowolnym terminie po potwierdzeniu przez specjalistę przyrodnika maksymalnie na 2 dni przed przycięciem braku

aktywnych lęgów ptaków oraz rozrodu zwierząt w obrębie krzewów przeznaczonych do przycięcia.



Rysunek 1. Lokalizacja nasadzeń (zielona linia) na tle wstępnej koncepcji rozmieszczenia elementów zamierzenia.

8. Nasadzenia wykonać po zewnętrznej stronie ogrodzenia.
9. Prowadzić monitoring udatności wprowadzonych nasadzeń drzew i krzewów przez okres co najmniej 3 lat oraz w razie potrzeby dokonywać nasadzeń uzupełniających, w miejscach obumarłych sadzonek, zapewniając trwałość wykonanych nasadzeń.
10. Nie wprowadzać oświetlenia stałego farmy fotowoltaicznej. Dopuszcza się zastosowanie oświetlenia włączanego tylko w przypadku detekcji ruchu, z wykorzystaniem źródła światła o niskiej emisji promieniowania UV (np. LED) oraz lampami skierowanymi w dół.
11. W celu wyeliminowania możliwości powstawania zjawiska oślepienia ptaków w locie, zastosować antyrefleksyjne powłoki pokrywające panele fotowoltaiczne.
12. Nie usuwać drzew i krzewów w ramach realizacji inwestycji.
13. Zadrzewienia pozostające w zasięgu prac i niepodlegające usunięciu zabezpieczyć na czas prowadzenia robót przed przypadkowym uszkodzeniem, np. poprzez:
 - 1) odeskowanie pni drzew,

- 2) wygrodzenie obszaru występowania krzewów,
 - 3) zastosowanie mat ograniczających transpirację oraz prowadzenie wykopów w ich sąsiedztwie krótkimi odcinkami, ograniczając czas otwarcia wykopów, w celu ochrony bryły korzeniowej przed przesuszeniem,
 - 4) prowadzenie prac w bezpośrednim sąsiedztwie systemów korzeniowych drzew i krzewów w sposób ręczny, o ile pozwala na to technologia prac. Powstałe ewentualne uszkodzenia mechaniczne pni i korzeni zabezpieczyć preparatem grzybobójczym,
 - 5) organizowanie zaplecza budowy lub miejsc postoju maszyn i składowania materiałów poza zasięgiem rzutu koron drzew.
14. Po wykonaniu prac montażowych, teren zamierzenia zagospodarować jako biologicznie czynny, np. poprzez pozostawienie do naturalnej sukcesji, obsianie rodzimymi gatunkami traw lub użytkowanie rolnicze.
 15. Do mycia paneli stosować czystą wodę bez dodatku sztucznych detergentów.
 16. W celu zabezpieczenia gruntu oraz wód podziemnych i powierzchniowych przed zanieczyszczeniem substancjami ropopochodnymi, podczas realizacji inwestycji, używać wyłącznie sprawnego sprzętu i monitorować ewentualne wycieki substancji ropopochodnych, które mogą powstać w wyniku awarii oraz zapewnić dostępność sorbentów. W przypadku wycieku substancji niebezpiecznych, zanieczyszczony grunt lub zużyty sorbent zebrać i przekazać uprawnionym odbiorcom odpadów.
 17. W przypadku zastosowania transformatorów olejowych, w celu zabezpieczenia środowiska gruntowo-wodnego przed ewentualnym awaryjnym wyciekem oleju, pod wszystkimi transformatorami wykonać szczelną misę olejową o pojemności pozwalającej pomieścić całą objętość oleju znajdującą się w transformatorze.
 18. Nie stosować środków ochrony roślin (herbicydy, pestycydy) oraz nawozów sztucznych na terenie przedmiotowej farmy.
 19. Zaplecze oraz baze sprzętową zlokalizować na uszczelnionym podłożu, aby zabezpieczyć przed zanieczyszczeniem środowisko gruntowo-wodne,
 20. Należy używać tylko sprawnego i sprawdzonego sprzętu w celu uniknięcia wycieku substancji ropopochodnych do środowiska gruntowo – wodnego,
 21. Wyposażyć plac budowy w sorbenty do neutralizacji substancji szkodliwych, w tym ropopochodnych ze sprzętu lub pojazdów.

22. Odpady wytwarzane podczas realizacji przedsięwzięcia składować w szczelnych pojemnikach i zapewnić ich sukcesywny wywóz przez firmy posiadające odpowiednie zezwolenia na ich zagospodarowanie.
 23. W przypadku zastosowania transformatorów olejowych, zamontować misy olejowe mieszczące cały olej znajdujący się w urządzeniu,
 24. W przypadku konieczności mycia paneli fotowoltaicznych stosować tylko wodę, a w przypadku silnych zabrudzeń używać tylko środków biodegradowalnych.
 25. Wyposażyć plac budowy w przenośne toalety ze szczelnym zbiornikiem oraz zapewnić systematyczny wywóz nieczystości przez wyspecjalizowaną firmę.
 26. Teren na którym prowadzone będą prace budowlane przywrócić do stanu pierwotnego.
 27. Wszystkie awaryjne zdarzenia wiążące się z zanieczyszczeniem środowiska gruntowo-wodnego substancjami ropopochodnymi usunąć natychmiast po wystąpieniu zdarzenia.
- II. W dokumentacji niezbędnej do wydania decyzji wymienionych w art. 72 ust. 1 uouioś uwzględnić następujące wymagania dotyczące ochrony środowiska:
1. Wszelkie otwory w drzwiach i ścianach budynków farmy zabezpieczyć przed dostępem ptaków i nietoperzy, np. zasłonić siatką o oczkach o średnicy maksymalnie 1 cm.
 2. Budynki wykonać lub pomalować w kolorystyce neutralnej, np. odcieniach szarości, brązu i/lub zieleni, aby ograniczyć ich widoczność w krajobrazie.
- III. Przed rozpoczęciem realizacji przedsięwzięcia nie należy przeprowadzać oceny oddziaływania na środowisko oraz postępowania w sprawie transgranicznego oddziaływania na środowisko w ramach postępowania w sprawie wydania pozwolenia na budowę.

UZASADNIENIE

Dnia 12.04.2024 r. do Wójta Gminy Drzycim wpłynął wniosek złożony przez inwestora PCWO ENERGY PROJEKT SP. Z O.O., ul. Emilii Plater 53, 00-113 Warszawa w sprawie wydania decyzji o środowiskowych uwarunkowaniach dla przedsięwzięcia pn.: „Budowa farmy fotowoltaicznej zlokalizowanej na dz. ew. nr 8 w obrębie Sierosław, gm. Drzycim”

Inwestycja stanowi przedsięwzięcie mogące potencjalnie znacząco oddziaływać na środowisko i zgodnie z art. 71 ust. 2 pkt. 2 ustawy z dnia 3 października 2008 r. o udostępnianiu informacji o środowisku i jego ochronie, udziale społeczeństwa w ochronie środowiska oraz o ocenach

oddziaływania na środowisko (t. j. Dz. U. z 2024 r., poz. 1112 ze zm.) i wymaga uzyskania decyzji o środowiskowych uwarunkowaniach.

Teren planowanego przedsięwzięcia nie jest objęty ustaleniami obowiązującego miejscowego planu zagospodarowania przestrzennego.

Do wniosku o wydanie decyzji załączona została karta informacyjna przedsięwzięcia, wypisy z ewidencji gruntów, wyrys z mapy ewidencyjnej, obejmujący przewidywany teren, na którym nastąpi realizacja przedmiotowego zamierzenia wraz z terenem działek sąsiednich.

Niniejszy wniosek wraz z kartą informacyjną przedsięwzięcia zarejestrowany został w publicznie dostępnym wykazie danych o dokumentach zawierających informację o środowisku i jego ochronie, tj. www.bip.drzycim.pl w zakładce karty SIOS pod numerem 6220/A/2024-1 oraz w bazie danych ooś <http://bazaos.gdos.gov.pl>.

Wójt Gminy Drzycim zawiadomieniem znak: RIRG.6220.3.2.2024 z dnia 17.04.2024 r. poinformował strony postępowania o wszczęciu procedury oraz o wystąpieniu do Państwowego Powiatowego Inspektora Sanitarnego w Świeciu, Regionalnego Dyrektora Ochrony Środowiska w Bydgoszczy oraz Dyrektora Państwowego Gospodarstwa Wodnego „Wody Polskie” Zarząd Zlewni w Chojnicach, z wnioskiem o opinię co do potrzeby przeprowadzenia oceny oddziaływania przedsięwzięcia na środowisko, a w przypadku stwierdzenia takiego obowiązku, o określenie zakresu raportu o oddziaływaniu na środowisko dla planowanego przedsięwzięcia.

Strony postępowania zostały wyznaczone na podstawie art. 74 ust. 3a pkt.1 ustawy z dnia 3 października 2008 roku o udostępnianiu informacji o środowisku i jego ochronie, udziale społeczeństwa w ochronie środowiska oraz o ocenach oddziaływania na środowisko (t.j. Dz. U. z 2024 r., poz. 1112 ze zm.) *„Stroną postępowania w sprawie wydania decyzji o środowiskowych uwarunkowaniach jest wnioskodawca oraz podmiot, któremu przysługuje prawo rzeczowe do nieruchomości znajdującej się w obszarze, na który będzie oddziaływać przedsięwzięcie w wariantcie zaproponowanym przez wnioskodawcę, z zastrzeżeniem art. 81 ust. 1. Przez obszar ten rozumie się: 1) przewidywany teren, na którym będzie realizowane przedsięwzięcie, oraz obszar znajdujący się w odległości 100 m od granic tego terenu”.*

Mając na uwadze powyższe Wójt Gminy Drzycim w dniu 17.04.2024 r. zawiadomił strony postępowania o wszczęciu postępowania administracyjnego w sprawie wydania decyzji o środowiskowych uwarunkowaniach dla przedmiotowej inwestycji.

Organy opiniujące po zapoznaniu się z dokumentacją sprawy wydały następujące opinie:

Regionalny Dyrektor Ochrony Środowiska w Bydgoszczy w dniu 06.05.2024 r. wydał postanowienie znak: WOO.4220.277.2024.HN o konieczności przeprowadzenia oceny oddziaływania na środowisko przedmiotowego przedsięwzięcia. Dokument ten został umieszczony w publicznie dostępnym wykazie danych o dokumentach zawierających informację o środowisku i jego ochronie prowadzonym na stronach internetowych Biuletynu Informacji Publicznej Urzędu Gminy Drzycim www.bip.drzycim.pl. w zakładce karty SIOS, pod nr 6220/B/2024-6.

Państwowy Powiatowy inspektor Sanitarny do dnia dzisiejszego nie wydał opinii w przedmiotowej sprawie. Niezajęcie stanowiska przez ww. Organ zgonie z art. 78 ust. 4 ustawy z dnia 3 października 2008 roku o udostępnieniu informacji o środowisku i jego ochronie, udziale społeczeństwa w ochronie środowiska oraz o ocenach oddziaływania na środowisko traktuje się jako brak zastrzeżeń.

Dyrektor Państwowego Gospodarstwa Wodnego Zarząd Zlewni w Chojnicach w dniu 07.05.2024 r. wydał opinię znak: Gd.ZZŚ.4901.75.2024.KB o braku konieczności przeprowadzenia oceny oddziaływania na środowisko przedmiotowego przedsięwzięcia. Dokument ten został umieszczony w publicznie dostępnym wykazie danych o dokumentach zawierających informację o środowisku i jego ochronie prowadzonym na stronach internetowych Biuletynu Informacji Publicznej Urzędu Gminy Drzycim www.bip.drzycim.pl. w zakładce karty SIOS, pod nr 6220/B/2024-7.

Wójt Gminy Drzycim w dniu 20.05.2024 r. poinformował strony postępowania o otrzymanych opiniach.

Postanowieniem z dnia 20.05.2024 znak: RIRG.6220.3.6.2024 Wójt Gminy Drzycim nałożył na inwestora obowiązek przeprowadzenia oceny oddziaływania przedmiotowej inwestycji na środowisko oraz podał zakres raportu. Następnie na podstawie art. 63 ust. 5 ustawy z dnia 3 października 2008 r. o udostępnianiu informacji o środowisku u jego ochronie, udziale społeczeństwa w ochronie środowiska oraz ocenach oddziaływani na środowisko zawieszono przedmiotowe postępowanie.

Dnia 10.07.2024 r. Wójt Gminy Drzycim wydał postanowienie o zawieszeniu przedmiotowego postępowania do czasu przedłożenia raportu ooś.

Dnia 11.07.2025 r. Inwestor przedłożył do tutejszego organu raport oceny oddziaływania na środowisko ww. Inwestycji.

W związku z powyższym tutejszy organ postanowieniem z dnia 14.07.2025 r. podjął zawieszone postępowanie.

Pismem z dnia 14.07.2025 r. tutejszy organ zwrócił się z wnioskiem do Regionalnego Dyrektora Ochrony Środowiska w Bydgoszczy o wydanie warunków realizacji inwestycji.

Regionalny Dyrektor Ochrony Środowiska w Bydgoszczy po uzupełnieniu raportu ooś przez inwestora dniami 29.09.2025 r. i 30.12.2025 r. wydał postanowienie z dnia 23.01.2026 r. znak: WOO.4221.213.2025.HN.3 uzgadniające realizację przedmiotowej inwestycji. Dokument ten został umieszczony w publicznie dostępnym wykazie danych o dokumentach zawierających informację o środowisku i jego ochronie prowadzonym na stronach internetowych Biuletynu Informacji Publicznej Urzędu Gminy Drzycim www.bip.drzycim.pl. w zakładce karty SIOS, pod nr 6220/B/2026-1.

Mając na uwadze powyższe poinformowano strony postępowania o ww. postanowieniu Regionalnego Dyrektora Ochrony Środowiska w Bydgoszczy oraz obwieszczeniem znak: RIRG.6220.3.14.2024 r. z dnia 28.01.2026 r. rozpoczęto udział społeczeństwa w prowadzonym postępowaniu administracyjnym o wydanie decyzji o środowiskowych uwarunkowaniach dla planowanego przedsięwzięcia.

W wyznaczonym terminie nie zgłoszono uwag oraz wniosków do przedmiotowego postępowania, zatem zawiadomieniem z dnia 04.03.2026 r. znak: RIRG.6220.3.15.2024 poinformowano strony postępowania o zebraniu materiałów i dowodów przed wydaniem decyzji.

Po zapoznaniu się z załączonym do wniosku raportem stwierdzono, że jest to przedsięwzięcie mogące potencjalnie znacząco oddziaływać na środowisko, wymienione w § 3 ust. 1 pkt 54a lit. a) ww. rozporządzenia Rady Ministrów z dnia 10 września 2019 r.: „zabudowa systemami fotowoltaicznymi o powierzchni wyznaczonej po obrysie zewnętrznych skrajnych modułów paneli nie mniejszej niż 0,5 ha na obszarach objętych formami ochrony przyrody, o których mowa w art. 6 ust. 1 pkt 1–5, 8 i 9 ustawy z dnia 16 kwietnia 2004 r. o ochronie przyrody, lub w otulinach form ochrony

przyrody, o których mowa w art. 6 ust. 1 pkt 1–3 tej ustawy”, ponieważ powierzchnia przedsięwzięcia wyznaczona po obrysie zewnętrznych skrajnych modułów paneli będzie wynosiła do 1,57 ha.

Ponadto, z uwagi na planowaną budowę magazynów energii, stwierdzono, że zastosowanie ma również kwalifikacja na podstawie § 3 ust. 1 pkt 54 lit. a) rozporządzenia Rady Ministrów z dnia 10 września 2019 r. w sprawie przedsięwzięć mogących znacząco oddziaływać na środowisko, tj.: „zabudowa przemysłowa lub magazynowa, wraz z towarzyszącą jej infrastrukturą, o powierzchni zabudowy nie mniejszej niż 0,5 ha na obszarach objętych formami ochrony przyrody, o których mowa w art. 6 ust. 1 pkt 1-5, 8-9 ustawy z dnia 16 kwietnia 2004 r. o ochronie przyrody, lub w otulinach form ochrony przyrody, o których mowa w art. 6 ust. 1 pkt 1-3 tej ustawy ponieważ powierzchnia zabudowy w rozumieniu § 1 ust. 2 pkt 2 ww. rozporządzenia, tj. całkowita powierzchnia ulegająca tymczasowemu lub stałemu przekształceniu względem stanu obecnego, w tym zajęta pod projektowane magazyny energii wraz z infrastrukturą towarzyszącą oraz pozostałe obiekty farmy fotowoltaicznej będzie wynosiła do 1,83 ha.

W odniesieniu do uwarunkowań wymienionych w art. 63 ust. 1 uouioś, tutejszy Organ przeanalizował rodzaj i charakter planowanego przedsięwzięcia oraz jego usytuowanie, zważywszy na możliwe zagrożenia dla środowiska, jak również rodzaj i skalę możliwego oddziaływania.

Teren przedsięwzięcia nie jest objęty obowiązującym miejscowym planem zagospodarowania przestrzennego.

Planowane zadanie polega na budowie farmy fotowoltaicznej o mocy do 4 MW wraz z niezbędną infrastrukturą techniczną, w tym magazynami energii, na działce ewid. nr 8 obręb Sierosław, gmina Drzycim, powiat świecki, w otoczeniu obszarów o charakterze rolniczym, o małej gęstości zaludnienia.

Na zamierzenie składać się będą następujące elementy:

- panele fotowoltaiczne o łącznej mocy do 4 MW,
- konstrukcje i elementy montażowe,
- inwertery,
- do 4 sztuk stacji transformatorowych,
- pośrednie rozdzielnice prądu zmiennego niskiego napięcia (RPVAC),

- trasy oraz linie kablowe,
- instalacje odgromowe, przepięciowe i uziemiające,
- przyłącze elektroenergetyczne,
- ogrodzenie, monitoring,
- magazyny energii (opcjonalnie),
- inne niezbędne elementy infrastruktury związane z budową i eksploatacją parku ogniwo.

Inwestor rozważał wariant alternatywny przedsięwzięcia obejmujący budowę farmy fotowoltaicznej o takiej samej mocy oraz parametrach, przy zastosowaniu innej metody posadowienia paneli fotowoltaicznych, tj. mocowania stołów paneli fotowoltaicznych do betonowych bloków pod które fundament jest wylewany do gruntu. Realizacja przedsięwzięcia w przedstawionym wariantcie alternatywnym wiązała by się ze znacznym ograniczeniem powierzchni biologicznej czynnej. Z przeprowadzonej w raporcie analizy wynika, że proponowany przez Wnioskodawcę wariant, jest również wariantem najkorzystniejszym dla środowiska oraz najlepszym ekonomicznie i technologicznie, zapewniającym optymalne wykorzystanie dostępnej powierzchni, dlatego też wariant alternatywy został odrzucony przez Inwestora.

Na podstawie przeprowadzonej analizy przedłożonej dokumentacji, w tym raportu o oddziaływaniu przedsięwzięcia na środowisko, ustalono, że realizacja i eksploatacja inwestycji nie będzie skutkować niekorzystnym wpływem na środowisko przyrodnicze i krajobraz.

Eksploatacja farmy fotowoltaicznej związana będzie głównie z zapotrzebowaniem na wodę (do mycia paneli) i energię elektryczną na potrzeby własne instalacji fotowoltaicznej.

Przedsięwzięcie nie należy do kategorii zakładu o zwiększonym bądź dużym ryzyku pojawienia się awarii przemysłowej, w myśl rozporządzenia Ministra Rozwoju z dnia 29 stycznia 2016 r. w sprawie rodzajów i ilości znajdujących się w zakładzie substancji niebezpiecznych, decydujących o zaliczeniu zakładu do zakładu o zwiększonym lub dużym ryzyku wystąpienia poważnej awarii przemysłowej (Dz. U. z 2016 r., poz. 138 t.j.). Projektowane przedsięwzięcie nie niesie za sobą ryzyka wystąpienia poważnej katastrofy naturalnej.

Najbliższa zabudowa zamieszkała przez ludzi znajduje się w odległości około 90 m od ogrodzenia przedsięwzięcia.

Na terenie projektowanego zadania nie występują obszary wodno-blotne, inne obszary o płytkim zaleganiu wód podziemnych, w tym siedliska łąkowe oraz ujścia rzek, obszary wybrzeży

i środowisko morskie, górskie lub leśne, strefy ochronne ujęć wód, a także obszary o krajobrazie mającym znaczenie historyczne, kulturowe lub archeologiczne, o znacznej gęstości zaludnienia, przylegające do jezior, uzdrowiska i obszary ochrony uzdrowiskowej.

Na omawianym terenie nie występują strefy ochronne ujęć wody. Charakteryzowany teren znajduje się poza granicami głównych zbiorników wód podziemnych oraz poza obszarami szczególnego zagrożenia powodzią.

Przedmiotowe przedsięwzięcie zlokalizowane jest w obszarze dorzecza Wisły, zgodnie z rozporządzeniem Ministra Infrastruktury z dnia 4 listopada 2022 r. w sprawie Planu gospodarowania wodami na obszarze dorzecza Wisły (Dz. U. z 2023 r., poz. 300 t.j.).

Zadanie znajduje się w obszarze jednolitej części wód podziemnych oznaczonym europejskim kodem PLGW200036, zaliczonym do regionu wodnego Dolnej Wisły. Zgodnie z ww. rozporządzeniem Ministra Infrastruktury z dnia 4 listopada 2022 r. w sprawie Planu gospodarowania wodami na obszarze dorzecza Wisły, stan ilościowy i chemiczny tej JCWPd oceniono jako dobry. Rozpatrywana jednolita część wód podziemnych nie jest zagrożona ryzykiem nieosiągnięcia celów środowiskowych, tj. utrzymania dobrego stanu ilościowego i chemicznego wód podziemnych.

Zamierzenie znajduje się w obszarze zlewni jednolitej części wód powierzchniowych oznaczonej europejskim kodem PLRW2000212947199 – „Zb. Żur”, zaliczonym do regionu wodnego Dolnej Wisły. Zgodnie z ww. rozporządzeniem Ministra Infrastruktury z dnia 4 listopada 2022 r. w sprawie Planu gospodarowania wodami na obszarze dorzecza Wisły, ta JCWP posiada status silnie zmienionej części wód, której stan ogólny oceniono jako: zły (potencjał ekologiczny: nie sklasyfikowano - brak wyników badań biologicznych, stan chemiczny: poniżej dobrego). Rozpatrywana jednolita część wód powierzchniowych jest zagrożona ryzykiem nieosiągnięcia celów środowiskowych, tj. osiągnięcia dobrego potencjału ekologicznego oraz zapewnienia drożności cieku dla migracji ichtiofauny, zapewnienia drożności cieku dla migracji zwierząt wodnych o znaczeniu gospodarczym (troć wędrowną) i osiągnięcia dobrego stanu chemicznego wód podziemnych.

Na etapie realizacji analizowanego zadania, potencjalnym zagrożeniem dla jakości wód jest ryzyko zanieczyszczenia substancjami ropopochodnymi, pochodzącymi z awaryjnych wycieków paliw z maszyn, pojazdów wykorzystywanych podczas montażu farmy. Aby ograniczyć negatywne oddziaływanie przedsięwzięcia na środowisko gruntowo-wodne w

trakcie realizacji inwestycji, prace budowlane będą prowadzone w oparciu o sprzęt sprawny technicznie, posiadający aktualne przeglądy techniczne, bez wycieków paliwa. W przypadku wystąpienia ewentualnych wycieków substancji ropopochodnych na terenie przedsięwzięcia, miejsce wycieku należy zabezpieczyć, np. poprzez zastosowanie sorbentów, a następnie wezwać odpowiednie służby do usunięcia skutków awarii.

Podczas realizacji zadania, ścieki socjalno-bytowe gromadzone będą w przenośnych bezodpływowych zbiornikach systematycznie opróżnianych przez specjalistyczną firmę.

Planowana farma fotowoltaiczna, z wyjątkiem konieczności usunięcia awarii, wykonywania okresowych przeglądów, konserwacji i czyszczenia, nie wymaga stałej obsługi.

Na etapie eksploatacji inwestycji, w przypadku zastosowania na terenie farmy transformatorów olejowych, w celu uniknięcia przedostania się oleju do środowiska gruntowo-wodnego na skutek awarii, pod transformatorami znajdują się będą szczelne misy olejowe, które są w stanie zmagazynować całą zawartość oleju w transformatorze. Z uwagi na bezobsługowy charakter zamierzenia w ramach jego eksploatacji nie przewiduje się pobierania wody i odprowadzania ścieków. Woda wykorzystywana będzie jedynie do czyszczenia powierzchni paneli. Proces mycia paneli fotowoltaicznych należy realizować przy użyciu wody czystej, bez dodatku czyszczących środków. Zużyta do mycia paneli woda trafi następnie bezpośrednio do gruntu, w związku z czym nie będą powstawały ścieki. Wody opadowe i roztopowe z powierzchni ogniw będą w naturalny sposób spływały do gruntu.

Na podstawie przeprowadzonej analizy zgromadzonej dokumentacji, biorąc pod uwagę charakter zamierzenia, nie przewiduje się wpływu inwestycji na zwiększenie zanieczyszczenia wód powierzchniowych i podziemnych oraz gleby.

Z uwagi na rodzaj, zakres i lokalizację przedsięwzięcia stwierdza się, że przy zastosowaniu rozwiązań opisanych w raporcie, jego realizacja i eksploatacja nie wpływa na ryzyko nieosiągnięcia celów środowiskowych zawartych w ww. Planie gospodarowania wodami na obszarze dorzecza Wisły.

Eksploatacja elektrowni fotowoltaicznej związana będzie z powstawaniem niewielkiej ilości odpadów, związanych z utrzymaniem farmy, a głównie usuwaniem usterek urządzeń elektronicznych i elektrycznych.

Na etapie realizacji zadania będą wytwarzane odpady typowe dla prac budowlanych, a także odpady opakowaniowe oraz komunalne. Będą to głównie odpady powstające podczas prowadzenia prac przygotowawczych, budowlanych i montażowych.

Wszystkie odpady będą czasowo gromadzone w odpowiednich pojemnikach, do momentu odbioru przez uprawnioną firmę. Wykonawca robót jest zobowiązany do prowadzenia prawidłowej gospodarki z powstającymi odpadami zgodnie z ustawą z dnia 14 grudnia 2012 r. o odpadach (Dz. U. z 2023 r., poz. 1587 ze zm.) oraz szczegółowymi aktami wykonawczymi.

Postępowanie z wytworzonymi odpadami powinno być zgodne z podstawowymi zasadami gospodarowania nimi, tj. hierarchią sposobów postępowania z odpadami zawartą w art. 17 ww. ustawy dnia 14 grudnia 2012 r. o odpadach.

Odpady o kodzie 16 02 13* wytwarzane w związku z prowadzeniem prac serwisowych oraz naprawą instalacji, a także wymianą paneli należy niezwłocznie przekazywać specjalistycznym firmom posiadającym stosowne uprawnienia w zakresie dalszego ich zagospodarowania.

W trakcie prowadzenia prac realizacyjnych może nastąpić wzrost emisji zanieczyszczeń do powietrza atmosferycznego oraz poziomu dźwięku, związanego z pracą sprzętu budowlanego i transportem materiałów. Powyższe oddziaływania będą miały charakter przejściowy oraz odwracalny. W celu zminimalizowania uciążliwości związanych z etapem realizacji przedsięwzięcia, prace ziemne powinny być prowadzone wyłącznie w godzinach dziennych (6:00-22:00).

Eksploatacja projektowanej instalacji fotowoltaicznej nie spowoduje znaczącej emisji hałasu do środowiska. Elektrownie fotowoltaiczne należą do przedsięwzięć o małym oddziaływaniu akustycznym na środowisko.

W związku z eksploatacją instalacji fotowoltaicznej nie zachodzi emisja zanieczyszczeń do powietrza z wyjątkiem niewielkiej ich ilości związanych z ruchem pojazdów zapewniających właściwe utrzymanie farmy.

Z przeprowadzonej analizy oddziaływania inwestycji w zakresie generowania pola elektromagnetycznego wynika, iż przedmiotowe zamierzenie nie będzie stanowić zagrożenia dla środowiska w tym zakresie. W raporcie podano, że elementy farmy fotowoltaicznej charakteryzują się nieznacznym polem magnetycznym, którego oddziaływanie jest pomijalnie małe.

W pobliżu przedsięwzięcia znajdują się inne planowane oraz zrealizowane farmy fotowoltaiczne. Na etapie analizowania zamierzenia, przy określaniu negatywnych oddziaływań, uwzględniono wzajemne powiązania poszczególnych elementów środowiska oraz interakcje pośrednie wynikające z tych powiązań. Analiza oddziaływania na środowisko objęła więc efekty skumulowane, związane z potencjalną degradacją kilku elementów środowiska. Biorąc pod uwagę powyższe, Wójt Gminy Drzycim przeanalizował ryzyko wystąpienia efektu skumulowanego oddziaływania dla niniejszego przedsięwzięcia. Z uwagi na charakter inwestycji, na podstawie analiz przedstawionych w raporcie wraz z uzupełnieniem, nie stwierdza się znaczącego oddziaływania skumulowanego.

Planowane przedsięwzięcie będzie realizowane na terenie Wdeckiego Parku Krajobrazowego, gdzie obowiązują uwarunkowania określone przez art. 17 ust. 3 ustawy z dnia 16 kwietnia 2004 r. o ochronie przyrody (Dz. U. z 2026 r., poz. 13 t.j.) oraz uchwałę 29/2004 Wojewody Kujawsko-Pomorskiego z dnia 2 listopada 2004 r. w sprawie Wdeckiego Parku Krajobrazowego (Dz. Urz. Woj. Kuj.-Pom. nr 111 z 2004 r., poz. 1888), w tym zakaz realizacji przedsięwzięć mogących znacząco oddziaływać na środowisko.

Zgodnie z art. 17 ust. 3 ustawy z dnia 16 kwietnia 2004 r. o ochronie przyrody ww. zakaz, nie dotyczy realizacji przedsięwzięć mogących znacząco oddziaływać na środowisko, dla których sporządzenie raportu o oddziaływaniu na środowisko nie jest obowiązkowe i przeprowadzona procedura oceny oddziaływania na środowisko wykazała brak niekorzystnego wpływu na przyrodę i krajobraz parku krajobrazowego.

Inwestycja zlokalizowana będzie także w granicach Obszaru Specjalnej Ochrony Ptaków Bory Tucholskie PLB220009, względem którego obowiązują uwarunkowania i zakazy określone przez art. 33 ustawy z dnia 16 kwietnia 2004 r. o ochronie przyrody oraz zarządzenie Regionalnego Dyrektora Ochrony Środowiska w Bydgoszczy i Regionalnego Dyrektora Ochrony Środowiska w Gdańsku z dnia 31 marca 2015 r. w sprawie ustanowienia planu zadań ochronnych dla obszaru Natura 2000 Bory Tucholskie PLB220009 (Dz. Urz. Woj. Kuj-Pom. z 2015 r., poz. 1183 ze zm.), w tym zakaz podejmowania działań mogących, osobno lub w połączeniu z innymi działaniami, znacząco negatywnie oddziaływać na cele ochrony obszaru Natura 2000, w tym w szczególności pogorszyć stan siedlisk przyrodniczych lub siedlisk gatunków roślin i zwierząt, dla których ochrony wyznaczono obszar Natura 2000, wpłynąć negatywnie na gatunki, dla których ochrony został wyznaczony obszar Natura 2000, pogorszyć integralność obszaru Natura 2000 lub jego powiązania z innymi obszarami.

Realizacja planowanego zamierzenia przy przyjętym rozwiązaniu i lokalizacji instalacji fotowoltaicznej nie wymaga naruszania cennych siedlisk przyrodniczych i ich przekształcania, usunięcia drzew i krzewów, zajęcia siedlisk wrażliwych.

Teren planowanej inwestycji stanowi potencjalne siedlisko lęgowe gatunków ptaków związanych z otwartymi użytkami rolnymi, w tym np. skowronka. Celem wyeliminowania zagrożenia niszczenia lęgów gatunków chronionych ptaków, prace należy rozpocząć poza okresem lęgowym ptaków lub po potwierdzeniu braku lęgów przez specjalistę ornitologa. Dla wyeliminowania zagrożenia niszczenia lęgów na etapie eksploatacji zamierzenia, wykaszanie terenu należy prowadzić rozpoczynając od centrum farmy fotowoltaicznej w kierunku jej brzegów.

Celem ograniczenia potencjalnych zagrożeń względem zwierząt przewidziano zastosowanie paneli zabezpieczonych powłoką antyrefleksyjną oraz zasłonięcie otworów w budynkach, uniemożliwiające ich zasiedlenie przez zwierzęta, w szczególności ptaki i nietoperze oraz wprowadzenie ogrodzenia z wolną przestrzenią pomiędzy gruntem, a dolną krawędzią konstrukcji ogrodzenia. Na etapie funkcjonowania inwestycji wskazano także na konieczność mycia paneli wodą bez dodatków sztucznych detergentów oraz niestosowanie środków ochrony roślin i nawozów sztucznych.

Ponadto, w celu wyeliminowania ryzyka zabijania małych zwierząt wskazano na konieczność kontrolowania terenu inwestycji przed rozpoczęciem prac.

Realizacja zamierzenia nie wymaga wycinki zadrzewień, przy czym zaplanowane zostały zabiegi zabezpieczające przed ich uszkodzeniem.

Wyłączenie z zajęcia i przekształcania (w tym ogrodzenia) strefy o szerokości minimum 25 m od zadrzewień śródpolnych ma na celu umożliwienie migracji średnich i dużych zwierząt wzdłuż potencjalnych korytarzy ekologicznych.

Ograniczenia dotyczące oświetlenia farmy fotowoltaicznej mają na celu ograniczenie zanieczyszczenia światłem oraz oddziaływania na zwierzęta, w szczególności nietoperze.

Dla zminimalizowania oddziaływania inwestycji na krajobraz, obiekty kubaturowe zostaną wykonane w kolorystyce neutralnej oraz zostaną wprowadzone nasadzenia krzewów wzdłuż fragmentów ogrodzenia przedsięwzięcia. Nasadzenia będą także tworzyły dogodne warunki dla chronionych gatunków zwierząt, w szczególności ptaków.

Na podstawie przeprowadzonej analizy przedłożonej dokumentacji, w tym raportu o oddziaływaniu przedsięwzięcia na środowisko, ustalono, że realizacja i eksploatacja inwestycji nie będzie skutkować niekorzystnym wpływem na Krajeński Park Krajobrazowy, Obszar Natura 2000 Bory Tucholskie PLB220009 oraz środowisko przyrodnicze i krajobraz, a przyjęte działania minimalizujące wyeliminują zidentyfikowane zagrożenia względem stwierdzonych elementów środowiska przyrodniczego.

Jednocześnie informuje, że w przypadku jeśli skutkiem robót budowlanych bądź innych prac związanych z realizacją zamierzenia będzie podjęcie czynności objętych zakazami względem gatunków chronionych zwierząt, wynikającymi z art. 52 ustawy z dnia 16 kwietnia 2004 r. o ochronie przyrody, np. niszczenie ich siedlisk lub ostoi, będących obszarem rozrodu, wychowu młodych, odpoczynku, migracji lub żerowania, jak również niszczenie, usuwanie lub uszkodzenie gniazd, Inwestor lub Wykonawca są zobowiązani do uzyskania zgody na wykonania czynności podlegających zakazom na zasadach określonych w art. 56 ustawy z dnia 16 kwietnia 2004 r. o ochronie przyrody.

Przedsięwzięcie, ze względu na swój lokalny zasięg, nie wiąże się z oddziaływaniem transgranicznym.

Ze względu na przedstawione w dokumentacji wyniki oddziaływania przedsięwzięcia na środowisko, a także wykazany brak istotnej uciążliwości inwestycji, niepowodującej przekroczenia standardów środowiska, Inwestor nie przewiduje wystąpienia uzasadnionych konfliktów społecznych w związku z realizacją zamierzenia.

W przedłożonym raporcie przeanalizowano wpływ przedsięwzięcia w kontekście adaptacji do skutków zmian klimatu (efekt cieplarniany). Inwestycja będzie związana z niewielką emisją gazów cieplarnianych do atmosfery. Ponadto, produkcja energii z odnawialnych źródeł energii przyczyni się do oszczędności w zapotrzebowaniu na energię wytwarzaną przez konwencjonalne źródła, co powoduje korzystne skutki środowiskowe w skali lokalnej (spadek zanieczyszczenia powietrza) oraz globalnej (ograniczenie klimatycznych i pochodnych skutków efektu cieplarnianego). Dodatkowo podkreślić należy, iż omawiane zadanie zlokalizowane zostanie poza terenami osuwisk oraz zagrożonymi podtopieniami. W związku z powyższym, nie przewiduje się ekstremalnych sytuacji klimatycznych w obrębie analizowanego zadania.

Ze względu na szczegółowy i jednoznaczny opis planowanej do zastosowania technologii oraz używanych środków mających na celu zmniejszenie uciążliwości dla środowiska, dla przedmiotowego zamierzenia, nie stwierdzono konieczności przeprowadzania ponownej oceny oddziaływania na środowisko, w ramach postępowania w sprawie wydania decyzji, o których mowa w art. 88 ust. 1 uouioś, pod warunkiem jednak, że we wniosku o wydanie ww. decyzji nie zostaną dokonane zmiany w stosunku do wymagań określonych w decyzji o środowiskowych uwarunkowaniach oraz w raporcie o oddziaływaniu na środowisko. Ponadto, ze względu na lokalizację w dużej odległości od granic państwa oraz zakresu oddziaływania inwestycji nie stwierdzono konieczności przeprowadzenia postępowania w sprawie transgranicznego oddziaływania na środowisko.

Zastosowanie zaproponowanych rozwiązań technicznych, technologicznych i organizacyjnych, w przedłożonym raporcie o oddziaływaniu przedmiotowego przedsięwzięcia na środowisko oraz właściwa organizacja prac budowlanych, zapewni ochronę środowiska przed negatywnym oddziaływaniem inwestycji na etapie jej realizacji i eksploatacji.

Zastosowanie zaproponowanych rozwiązań technicznych, technologicznych i organizacyjnych, w przedłożonym raporcie o oddziaływaniu przedmiotowego przedsięwzięcia na środowisko oraz właściwa organizacja prac budowlanych, zapewni ochronę środowiska przed negatywnym oddziaływaniem inwestycji na etapie jej realizacji i eksploatacje.

Reasumując, biorąc pod uwagę lokalizację, zakres i planowany sposób realizacji i eksploatacji inwestycji, w oparciu o art. 63 uouioś, Wójt Gminy Drzycim nie stwierdził konieczności przeprowadzenia dla przedmiotowego przedsięwzięcia oceny oddziaływania na środowisko, a tym samym sporządzenia raportu o oddziaływaniu przedsięwzięcia na środowisko.

POUCZENIE

1. Decyzję o środowiskowych uwarunkowaniach dołącza się do wniosku o wydanie decyzji, o której mowa w art. 72 ust.1 oraz zgłoszenia, o którym mowa w art. 72 ust. 1a *ustawy z dnia 3 października 2008 r. o udostępnianiu informacji o środowisku i jego ochronie, udziale społeczeństwa w ochronie środowiska oraz o ocenach oddziaływania na środowisko* (t.j. Dz. U. z 2024 r., poz. 1112 ze zm.). Złożenie wniosku lub dokonanie zgłoszenia powinno nastąpić w terminie 6 lat od dnia, w którym decyzja o środowiskowych uwarunkowaniach stała się ostateczna.
2. Złożenie wniosku lub dokonanie zgłoszenia może nastąpić w terminie 10 lat od dnia, w którym decyzja o środowiskowych uwarunkowaniach stała się ostateczna, o ile strona, która złożyła wniosek o wydanie

decyzji o środowiskowych uwarunkowaniach, lub podmiot, na który została przeniesiona ta decyzja, otrzymali, przed upływem terminu, o którym mowa w ust. 3, od organu, który wydał decyzję o środowiskowych uwarunkowaniach w pierwszej instancji, stanowisko, że aktualne są warunki realizacji przedsięwzięcia określone w decyzji o środowiskowych uwarunkowaniach lub postanowieniu, o którym mowa w art. 90 ust. 1, jeżeli było wydane. Zajęcie stanowiska następuje na wniosek uwzględniający informacje na temat stanu środowiska i możliwości realizacji warunków wynikających z decyzji o środowiskowych uwarunkowaniach lub postanowienia, o którym mowa w art. 90 ust. 1, jeżeli było wydane. Wniosek, o którym mowa w zdaniu drugim, składa się do organu nie wcześniej niż po upływie 5 lat od dnia, w którym decyzja o środowiskowych uwarunkowaniach stała się ostateczna.

3. Decyzja o środowiskowych uwarunkowaniach wiąże organy, o których mowa w art. 86 ww. ustawy.
4. Na niniejszą decyzję służy stronom odwołanie do Samorządowego Kolegium Odwoławczego w Bydgoszczy za moim pośrednictwem w terminie 14 dni od daty jej doręczenia.
5. W trakcie biegu terminu do wniesienia odwołania strona może zrzec się prawa do wniesienia odwołania wobec organu administracji publicznej, który wydał decyzję. Z dniem doręczenia organowi administracji publicznej oświadczenia o zrzeczeniu się prawa do wniesienia odwołania przez ostatnią ze stron postępowania, decyzja staje się ostateczna i prawomocna.

Wójt gminy

Marian Krywald

/podpisano cyfrowo/

Otrzymują:

1. Inwestor: PCWO ENERGY PROJEKT Sp. z o.o. ul. Świętego Leonarda 7, 25-311 Kielce
2. BIP Gminy Drzycim
3. Tablica ogłoszeń UG Drzycim
4. Tablica ogłoszeń Sołectwa Sierosław
5. a/a

Do wiadomości:

1. Regionalny Dyrektor Ochrony Środowiska w Bydgoszczy, ul. Dworcowa 81, 85-009 Bydgoszcz
2. Państwowy Powiatowy Inspektor Sanitarny w Świeciu, ul. Sądowa 5, 86-100 Świecie
3. Państwowe Gospodarstwo Wodne Wody Polskie Zarząd Zlewni Chojnice, ul. Łużycka 1A, 89-600 Chojnice
4. Starostwo Powiatowe w Świeciu, ul. Gen. J. Hallera 9, 86-100 Świecie

Załączniki:

1. Charakterystyka przedsięwzięcia

Załącznik do decyzji Wójta Gminy Drzycim

znak: RIRG.6220.3.16.2024 z dnia 30.03.2026 r.

CHARAKTERYSTYKA PRZEDSIĘWZIĘCIA

Planowane zadanie polega na budowie farmy fotowoltaicznej o mocy do 4 MW wraz z niezbędną infrastrukturą techniczną, w tym magazynami energii, na działce ewid. nr 8 obręb Sierosław, gmina Drzycim, powiat świecki, w otoczeniu obszarów o charakterze rolniczym, o małej gęstości zaludnienia.

Na zamierzenie składać się będą następujące elementy:

- panele fotowoltaiczne o łącznej mocy do 4 MW,
- konstrukcje i elementy montażowe,
- inwertery,
- do 4 sztuk stacji transformatorowych,
- pośrednie rozdzielnice prądu zmiennego niskiego napięcia (RPVAC),
- trasy oraz linie kablowe,
- instalacje odgromowe, przepięciowe i uziemiające,
- przyłącze elektroenergetyczne,
- ogrodzenie, monitoring,
- magazyny energii (opcjonalnie),
- inne niezbędne elementy infrastruktury związane z budową i eksploatacją parku ogniw.

Wójt gminy

Marian Krywald

/podpisano cyfrowo/