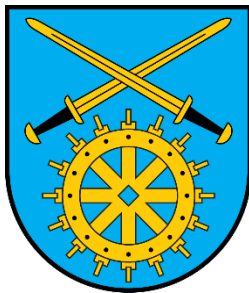


PROGNOZA ODDZIAŁYWANIA NA ŚRODOWISKO DO PLANU OGÓLNEGO

gminy Drzycim



organ sporządzający:

Wójt Gminy Drzycim

wykonawca:

GEOECOM Jakub Makarewicz
urbanistyka, ochrona środowiska

Paulina Matecka
uprawniona do wykonywania ocen
oddziaływania na środowisko
na podstawie art. 74a ustawy
z dnia 3 października 2008 r.
o ocenach oddziaływania na środowisko

luty 2026 r.

1. WSTĘP	5
2. USTALENIA PROJEKTU PLANU OGÓLNEGO GMINY DRZYCIM ZE SZCZEGÓLNYM UWZGLĘDNIENIEM ZAWARTYCH W NIM CELÓW	7
2.1. Cel i zakres planu ogólnego	7
2.2. Ustalenia projektu planu ogólnego	8
3. POWIĄZANIA PROJEKTU PLANU OGÓLNEGO GMINY DRZYCIM Z INNYMI DOKUMENTAMI	13
4. OPIS I OCENA STANU ŚRODOWISKA OBSZARU GMINY	16
4.1. Położenie, użytkowanie i zagospodarowanie terenu	16
4.2. Klimat i zjawiska atmosferyczne	17
4.3. Geomorfologia i rzeźba terenu	17
4.4. Budowa geologiczna i gleby	18
4.4.1 Złoże, tereny i obszary górnicze	18
4.4.2 Warunki glebowe i zasoby agroekologiczne	18
4.5. Wody podziemne	19
4.6. Wody powierzchniowe	19
4.7. Szata roślinna i świat zwierzęcy	21
4.8. Obszary cenne przyrodniczo objęte formą ochroną przyrody	24
4.9. Jakość środowiska oraz jego zagrożeń wraz z identyfikacją źródeł tych zagrożeń	26
4.9.1 Powietrze atmosferyczne	26
4.9.2 Degradacja gleb i powierzchni ziemi	27
4.9.3 Jakość wód	28
4.9.4 Hałas	28
4.9.5 Oddziaływanie w zakresie pola elektromagnetycznego	29
4.9.6 Zagrożenie ryzykiem wystąpienia poważnej awarii przemysłowej	29
4.10. Walory kultury materialnej	29
4.11. Walory krajobrazowe	30
5. ISTNIEJĄCE PROBLEMY OCHRONY ŚRODOWISKA ISTOTNE Z PUNKTU WIDZENIA PROJEKTOWANEGO DOKUMENTU	31
6. POTENCJALNE ZMIANY STANU ŚRODOWISKA W PRZYPADKU BRAKU REALIZACJI PROJEKTOWANEGO DOKUMENTU	32
7. PRZEWIDYWANE ZNACZĄCE ODDZIAŁYWANIA BEZPOŚREDNIE, POŚREDNIE, WTÓRNE, SKUMULOWANE, KRÓTKOTERMINOWE, ŚREDNIOTERMINOWE I DŁUGOTERMINOWE, STAŁE I CHWILOWE ORAZ POZYTYWNE I NEGATYWNE, NA CELE I PRZEDMIOT OCHRONY OBSZARU NATURY 2000 ORAZ INTEGRALNOŚĆ TEGO OBSZARU, A TAKŻE NA ŚRODOWISKO	33
8. OPIS STANU ŚRODOWISKA NA OBSZARACH OBJĘTYCH PRZEWIDYWANYMI ZNACZĄCYMI SKUTKAMI DLA ŚRODOWISKA I OBSZARÓW NATURA 2000	43
9. INFORMACJE O MOŻLIWYM TRANSGRANICZNYM ODDZIAŁYWANIU NA ŚRODOWISKO	43
10. ROZWIĄZANIA MAJĄCE NA CELU ZAPOBIEGANIE, OGRANICZANIE LUB KOMPENSACJĘ PRZYRODNICZĄ NEGATYWNYCH ODDZIAŁYWAŃ NA ŚRODOWISKO	44
11. INFORMACJE O STOSOWANYCH METODACH SPORZĄDZANIA PROGNOZY	44
12. PROPOZYCJE METOD ANALIZY SKUTKÓW REALIZACJI USTALEŃ OCENIANEGO DOKUMENTU	45
13. ANALIZA WARIANTOWA	46
14. OCENA PRZEWIDYWANYCH ZNACZĄCYCH ODDZIAŁYWAŃ NA CELE I PRZEDMIOT OCHRONY ORAZ INTEGRALNOŚĆ I SPÓJNOŚĆ OBSZARÓW NATURA 2000	47
15. WNIOSKI	48
16. STRESZCZENIE SPORZĄDZONE W JĘZYKU NIESPECJALISTYCZNYM	48
17. OŚWIADCZENIE	50
18. LITERATURA I WYKORZYSTANE MATERIAŁY	50

1. WSTĘP

Przedmiotem niniejszego opracowania jest prognoza oddziaływania na środowisko planu ogólnego gminy Drzycim, wykonana w związku z podjęciem uchwały nr LVII/416/2024 Rady Gminy Drzycim z dnia 6 lutego 2024 r. w sprawie przystąpienia do sporządzania planu ogólnego gminy Drzycim, zwanego w dalszej części prognozy „projektem planu”. Granicami obszaru objętego przystąpieniem do sporządzania Planu ogólnego są granice administracyjne wiejskiej gminy Drzycim.

Plan ogólny gminy stanowi nowy instrument planowania przestrzennego, wprowadzony na mocy ustawy z dnia 7 lipca 2023 r. o zmianie ustawy o planowaniu i zagospodarowaniu przestrzennym oraz niektórych innych ustaw. Opracowanie prognozy jest elementem procedury strategicznej oceny oddziaływania na środowisko, prowadzonej zgodnie z przepisami ustawy z dnia 3 października 2008 r. o udostępnianiu informacji o środowisku i jego ochronie, udziale społeczeństwa w ochronie środowiska oraz o ocenach oddziaływania na środowisko (t.j. Dz. U. z 2024 r. poz. 1112 ze zm.) – zw. dalej „ustawą ooś”.

Podstawą formalną wykonania opracowania jest zlecenie Urzędu Gminy Drzycim. Całość prac wykonanych w celu sporządzenia niniejszego opracowania spoczywała po stronie autorów - Jakuba Makarewicza oraz Pauliny Mateckiej. W opracowaniu wykorzystano materiały źródłowe, których wykaz zamieszczono na końcu opracowania.

Obligatoryjny zakres prognozy oddziaływania na środowisko opracowywanej na planu ogólnego precyzuje art. 51 ustawy ooś. Zakres ten został uzgodniony z Państwowym Powiatowym Inspektorem Sanitarnym oraz z Regionalnym Dyrektorem Ochrony Środowiska. Organy nie wniosły zmian w zakresie prognozy w przedmiotowej sprawie, w stosunku do zakresu zawartego w ustawie ooś.

Prognoza sporządzona została według zaleceń zawartych w podręczniku „Natura 2000 w planowaniu przestrzennym – rola korytarzy ekologicznych” M. Kistowskiego i M. Pchałka (2009). Obejmuje ona cztery części podstawowe i piątą – podsumowującą, na które składają się:

- Część dokumentacyjno-analityczna, polegająca na określeniu metodyki sporządzania prognozy, omówieniu treści projektu planu oraz celów sformułowanych w innych przyjętych lub wcześniej przygotowanych dokumentach dotyczących przestrzeni przedmiotowego obszaru, a także na charakterystyce stanu środowiska oraz problemów ochrony środowiska (szczególnie odnoszących się do obszarów i obiektów chronionych w świetle u.o.p.).
- Część dotycząca oceny zgodności z innymi dokumentami, polegająca na ocenie wewnętrznej zgodności dokumentu, sposobu uwzględnienia w analizowanym dokumencie celów (w szczególności dotyczących ochrony środowiska) sformułowanych w innych dokumentach dotyczących opracowywanego obszaru, a także ocenie sposobu uwzględnienia w ocenianym dokumencie problemów ochrony środowiska występujących na analizowanym obszarze, szczególnie dotyczących ochrony przyrody.
- Część oceny oddziaływania na środowisko, która obejmuje określenie przewidywanych znaczących oddziaływań na poszczególne komponenty środowiska przyrodniczego, ludzi oraz wybrane elementy środowiska związanego z inwestycjami oraz na cele i przedmiot ochrony, jak i integralność oraz spójność obszarów Natura 2000.
- Część konkluzji i wskazań dotyczących zmian projektu dokumentu, stanowiących kluczowe wnioski z przeprowadzonej oceny, zawierające w szczególności charakterystykę oddziaływań i ich istotności (w tym dla gatunków i siedlisk o znaczeniu priorytetowym) oraz propozycje: działań łagodzących, rozwiązań alternatywnych w stosunku do zawartych w ocenianym dokumencie w tym odrębnie dla działań mogących powodować znaczące negatywne skutki dla celów i przedmiotów ochrony oraz integralności i spójności obszarów N2000, działań kompensujących negatywne skutki dla środowiska, a szczególnie dla obszarów N2000, metod monitorowania skutków realizacji ustaleń ocenianego dokumentu planistycznego dla środowiska.
- Część podsumowująca, zawierająca wnioski z wcześniej przeprowadzonych etapów.

Główną częścią prognozy jest identyfikacja źródeł zagrożeń oraz określenie przewidywanych znaczących oddziaływań, w tym oddziaływań bezpośrednich, pośrednich, wtórnych, skumulowanych, krótkoterminowych, średnioterminowych i długoterminowych, stałych i chwilowych oraz pozytywnych i negatywnych, na środowisko i jego poszczególne elementy z uwzględnieniem zależności między nimi.

Prognoza jest wysoko specjalistycznym instrumentem posiadającym wszystkie cechy analizy systemowej. Jako taka stosuje metody otwarte, dostosowane do rodzaju i charakteru analizowanego dokumentu - tj. projektu planu. Jej zadaniem jest wskazywanie i przedstawianie skutków środowiskowych związanych z przyszłym uchwaleniem przez decydentów projektu planu oraz sposobów uniknięcia niepożądanych skutków działań.

Prognoza do projektu planu nie jest dokumentem, który w sposób ilościowy wskazuje presje i oddziaływania, wynikające z realizacji jego zapisów, a pokazuje, na przykładzie konkretnych przykładów, ogólny kierunek, w którym zmierzać będą przyszłe problemy środowiskowe wynikające z realizacji dokumentu. Jest to wynikiem stosunkowo ogólnych danych o przyszłych inwestycjach, szczególnie w odniesieniu do szczegółów technicznych, które mogą mieć istotne znaczenie dla wielkości wywieranych presji środowiskowych. Skupiono się zatem na określeniu jakościowym kierunków przemian oraz poddano charakterystyce cechy poszczególnych oddziaływań.

2. USTALENIA PROJEKTU PLANU OGÓLNEGO GMINY DRZYCIM ZE SZCZEGÓLNYM UWZGLĘDNIENIEM ZAWARTYCH W NIM CELÓW

2.1. Cel i zakres planu ogólnego

Projekt planu ogólnego gminy Drzycim stanowi kluczowy instrument prowadzenia lokalnej polityki przestrzennej, umożliwiając racjonalne, zrównoważone oraz oparte na zasadach ładu przestrzennego zarządzanie obszarem gminy. Dokument wyznacza ramy rozwoju przestrzennego gminy, zapewniając spójność działań planistycznych oraz stanowiąc podstawę dla sporządzania miejscowych planów zagospodarowania przestrzennego oraz wydawania decyzji administracyjnych dotyczących sposobu zagospodarowania terenu.

Obowiązek sporządzenia planu ogólnego wynika z ustawy z dnia 27 marca 2003 r. o planowaniu i zagospodarowaniu przestrzennym, w brzmieniu nadanym nowelizacją z 2023 r. Zgodnie z przepisami przejściowymi dotychczas obowiązujące *Studium uwarunkowań i kierunków zagospodarowania przestrzennego gminy Drzycim* zachowuje moc do czasu wejścia w życie planu ogólnego, jednak nie dłużej niż do dnia 30 czerwca 2026 r. Sporządzenie planu ogólnego jest więc niezbędne dla zapewnienia ciągłości polityki przestrzennej oraz dostosowania jej do nowego krajowego systemu planowania.

Celem planu ogólnego gminy Drzycim jest zapewnienie spójności działań przestrzennych oraz stworzenie podstaw do kształtowania zrównoważonego rozwoju obszaru gminy. Plan ogólny stanowi podstawę zarówno do uchwalania miejscowych planów zagospodarowania przestrzennego, jak i do wydawania decyzji o warunkach zabudowy, które zgodnie z nowymi przepisami mogą być realizowane wyłącznie na terenach wyznaczonych jako Obszary Uzupełnienia Zabudowy (OUZ).

Plan ogólny kształtuje strukturę funkcjonalno-przestrzenną gminy poprzez wyznaczenie stref planistycznych oraz określenie gminnych standardów urbanistycznych, definiujących możliwe formy zagospodarowania i podstawowe parametry zabudowy, w tym dopuszczalną intensywność, wysokość zabudowy, udział powierzchni zabudowy oraz minimalny udział powierzchni biologicznie czynnej.

W ramach elementów obowiązkowych projekt planu ogólnego określa:

- strefy planistyczne,
- gminne standardy urbanistyczne, obejmujące gminny katalog stref planistycznych, w którym określa się profil funkcjonalny stref planistycznych oraz parametry zabudowy i zagospodarowania terenu (wartości maksymalnej nadziemnej intensywności zabudowy, maksymalnej wysokości zabudowy, maksymalnego udziału powierzchni zabudowy oraz minimalnego udziału powierzchni biologicznie czynnej).

W ramach elementów fakultatywnych określono:

- obszary uzupełnienia zabudowy (OUZ).

Odstąpiono od wskazania gminnych standardów dostępności infrastruktury społecznej (również będących elementem fakultatywnym).

Gmina Drzycim położona jest na pograniczu Borów Tucholskich oraz Wysoczyzny Świeckiej, co warunkuje zróżnicowanie jej uwarunkowań środowiskowych, przejawiające się wysokim wskaźnikiem lesistości oraz występowaniem zwartych kompleksów leśnych w północno-wschodniej części gminy, przy jednoczesnej koncentracji osadnictwa, rolnictwa i działalności gospodarczej na terenach wysoczyznowych. Układ osadniczy gminy ma charakter hierarchiczny, z miejscowością Drzycim pełniącą funkcję głównego ośrodka administracyjno-usługowego i koncentracji podstawowych funkcji publicznych, natomiast pozostałe miejscowości realizują funkcje lokalnej obsługi mieszkańców i turystów.

Na terenie gminy Drzycim występują liczne formy ochrony przyrody, w tym Obszar Natura 2000 Bory Tucholskie (PLB220009), Świecki Obszar Chronionego Krajobrazu, Wdecki Park Krajobrazowy, rezerwat przyrody Wąwóz Wyrwa, a także pomniki przyrody i użytki ekologiczne. Wysoki udział terenów leśnych oraz obecność obszarów chronionych w istotny sposób determinują kierunki zagospodarowania przestrzennego gminy, czego wyrazem w projekcie planu ogólnego jest objęcie znacznej części jej obszaru strefą otwartą (SO), ukierunkowaną na ograniczenie presji urbanizacyjnej oraz ochronę zasobów przyrodniczych i krajobrazowych.

Każda nowa forma zagospodarowania może oddziaływać na środowisko, przy czym skala i charakter tych oddziaływań uzależnione są przede wszystkim od lokalizacji oraz rodzaju planowanych inwestycji. W przypadku gminy Drzycim projekt planu ogólnego nie zakłada intensywnego rozwoju urbanistycznego, lecz koncentruje się na porządkowaniu istniejącej struktury osadniczej oraz uzupełnianiu zabudowy w obrębie już zagospodarowanych miejscowości i ich bezpośredniego sąsiedztwa. Dogęszczanie i uzupełnianie zabudowy może lokalnie prowadzić do wzrostu emisji związanych z indywidualnym ogrzewaniem budynków, ruchem samochodowym oraz do częściowego ograniczenia powierzchni biologicznie czynnych, jednak oddziaływania te mają charakter punktowy i ograniczony przestrzennie.

Większe ryzyko oddziaływań środowiskowych może wystąpić w przypadku zagospodarowania terenów dotychczas niezainwestowanych, w szczególności w dolinach cieków, w pobliżu zbiorników wodnych oraz na obszarach leśnych. Projekt planu ogólnego gminy Drzycim ogranicza potencjalne ryzyka poprzez rezygnację z przeznaczania obszarów o wysokiej wrażliwości przyrodniczej pod nową zabudowę oraz poprzez uwzględnienie uwarunkowań hydrologicznych, przyrodniczych i krajobrazowych na etapie wyznaczania stref planistycznych.

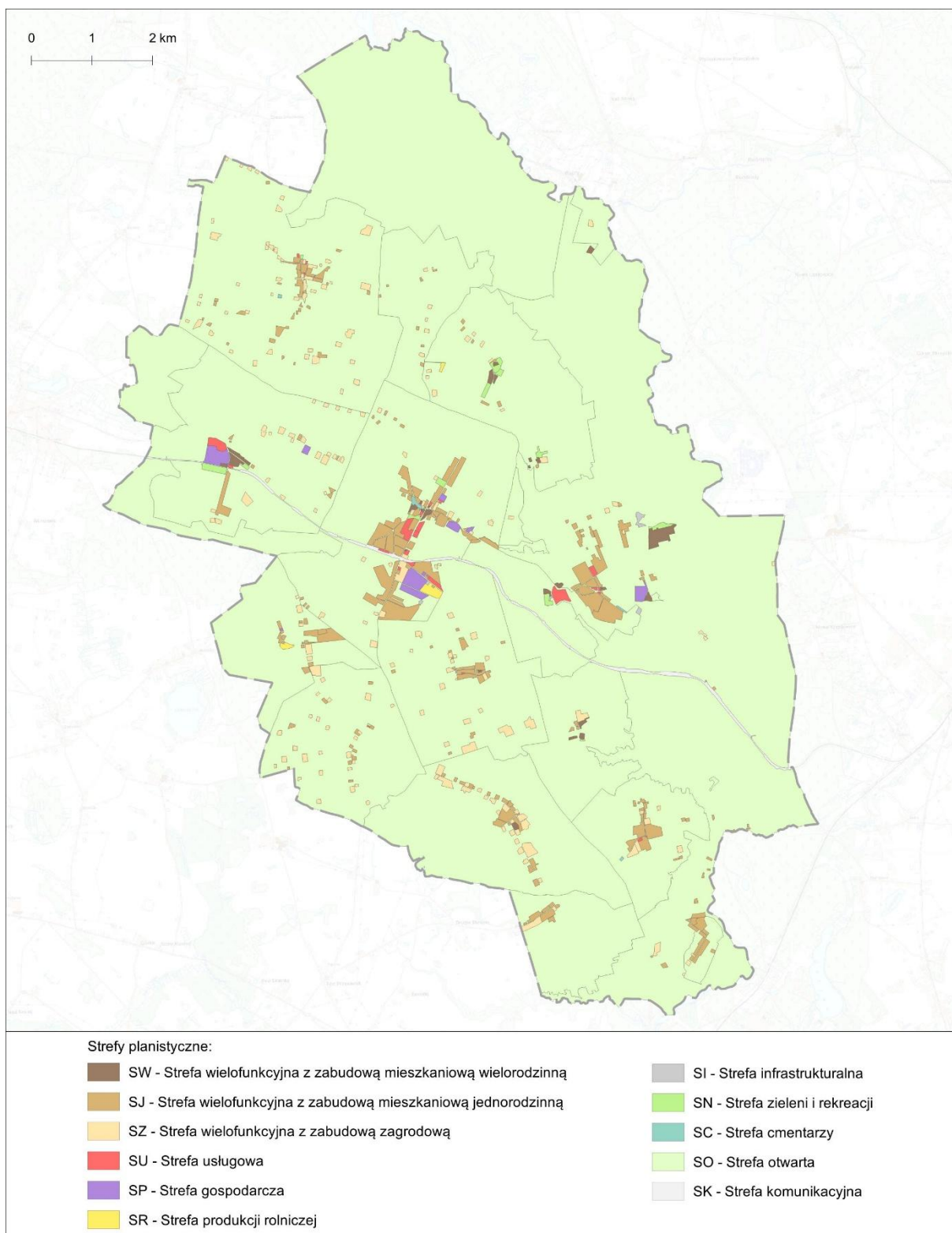
Dokument został opracowany z uwzględnieniem zarówno potrzeb rozwojowych gminy Drzycim, jak i konieczności zachowania zasobów środowiska naturalnego. Realizacja ustaleń planu ogólnego powinna sprzyjać racjonalnemu i zrównoważonemu gospodarowaniu przestrzenią, zwiększać odporność gminy na skutki zmian klimatu oraz nie powodować istotnego pogorszenia stanu środowiska. Potencjalne oddziaływania związane z nowymi inwestycjami będą szczegółowo analizowane na dalszych etapach planowania, w szczególności w ramach miejscowych planów zagospodarowania przestrzennego oraz procedur oceny oddziaływania na środowisko.

2.2. Ustalenia projektu planu ogólnego

Na obszarze gminy Drzycim wyznaczono następujące typy stref planistycznych, spośród 13 dopuszczonych w art. 13c ust. 2 ustawy o planowaniu i zagospodarowaniu przestrzennym:

- strefa wielofunkcyjna z zabudową mieszkaniową wielorodzinną, oznaczona symbolem SW,
- strefa wielofunkcyjna z zabudową mieszkaniową jednorodzinną, oznaczona symbolem SJ,
- strefa wielofunkcyjna z zabudową zagrodową, oznaczona symbolem SZ,
- strefa usługowa, oznaczona symbolem SU,
- strefa gospodarcza, oznaczona symbolem SP,
- strefa produkcji rolniczej, oznaczona symbolem SR,
- strefa infrastrukturalna, oznaczona symbolem SI,
- strefa zieleni i rekreacji, oznaczona symbolem SN,
- strefa cmentarzy, oznaczona symbolem SC,
- strefa otwarta, oznaczona symbolem SO,
- strefa komunikacyjna, oznaczona symbolem SK.

Nie wyznaczono strefy handlu wielkopowierzchniowego, strefy górnictwa z uwagi na brak zapotrzebowania i przesłanek funkcjonalnych. Strefy zostały wyznaczone w sposób rozłączny, z uwzględnieniem istniejącego i planowanego zagospodarowania, warunków środowiskowych, dostępności infrastruktury oraz dotychczas obowiązujących miejscowych planów zagospodarowania przestrzennego.



Rysunek 1. Strefy planistyczne wyznaczone w projekcie planu ogólnego gminy Drzycim

Każda strefa posiada przypisany profil funkcjonalny podstawowy (stały) oraz profil dodatkowy (zmienny, ustalany lokalnie), który określa dopuszczalne formy użytkowania danego obszaru. Szczegółowe zestawienie funkcji podstawowych i dodatkowych, które mogą być określone w planie ogólnym przedstawiono w poniższej tabeli.

Tabela 1. Profile funkcjonalne podstawowe i dodatkowe określone dla stref planistycznych

Lp.	Symbol literowy	Nazwa strefy planistycznej	Profil funkcjonalny strefy planistycznej	
			podstawowy	dodatkowy*
1	SW	strefa wielofunkcyjna z zabudową mieszkaniową wielorodzinną	teren zabudowy mieszkaniowej wielorodzinnej, teren usług, teren komunikacji, teren zieleni urządzonej, teren ogrodów działkowych, teren infrastruktury technicznej	teren zabudowy mieszkaniowej jednorodzinnej, teren handlu wielkopowierzchniowego, teren zieleni naturalnej, teren lasu, teren wód
2	SJ	strefa wielofunkcyjna z zabudową mieszkaniową jednorodziną	teren zabudowy mieszkaniowej jednorodzinnej, teren usług, teren komunikacji, teren zieleni urządzonej, teren ogrodów działkowych, teren infrastruktury technicznej	teren zabudowy letniskowej lub rekreacji indywidualnej, teren zieleni naturalnej, teren lasu, teren wód
3	SZ	strefa wielofunkcyjna z zabudową zagrodową	teren zabudowy zagrodowej, teren produkcji w gospodarstwach rolnych, teren akwakultury i obsługi rybactwa, teren komunikacji, teren zieleni urządzonej, teren ogrodów działkowych, teren infrastruktury technicznej	teren wielkotowarowej produkcji rolnej, teren rolnictwa z zakazem zabudowy, teren biogazowni, teren usług, teren zieleni naturalnej, teren lasu, teren wód
4	SU	strefa usługowa	teren usług, teren komunikacji, teren zieleni urządzonej, teren ogrodów działkowych, teren infrastruktury technicznej	teren składów i magazynów, teren elektrowni słonecznej, teren zieleni naturalnej, teren lasu, teren wód
5	SP	strefa gospodarcza	teren produkcji, teren komunikacji, teren zieleni urządzonej, teren ogrodów działkowych, teren infrastruktury technicznej	teren usług, teren zieleni naturalnej, teren lasu, teren wód
6	SR	strefa produkcji rolniczej	teren produkcji w gospodarstwach rolnych, teren wielkotowarowej produkcji rolnej, teren akwakultury i obsługi rybactwa, teren komunikacji, teren ogrodów działkowych, teren infrastruktury technicznej	teren rolnictwa z zakazem zabudowy, teren biogazowni, teren elektrowni słonecznej, teren elektrowni wiatrowej, teren elektrowni wodnej, teren zieleni urządzonej, teren zieleni naturalnej, teren lasu, teren wód
7	SI	strefa infrastrukturalna	teren infrastruktury technicznej, teren komunikacji, teren ogrodów działkowych	teren usług, teren produkcji, teren zieleni urządzonej, teren zieleni naturalnej, teren lasu, teren wód
8	SN	strefa zieleni i rekreacji	teren zieleni urządzonej, teren plaży, teren wód, teren komunikacji, teren ogrodów działkowych, teren infrastruktury technicznej	teren usług sportu i rekreacji, teren usług kultury i rozrywki, teren usług handlu detalicznego, teren usług gastronomii, teren usług turystyki, teren usług nauki, teren usług edukacji, teren usług zdrowia i pomocy społecznej, teren zieleni naturalnej, teren lasu
9	SC	strefa cmentarza	teren cmentarza, teren komunikacji, teren zieleni urządzonej, teren ogrodów działkowych, teren infrastruktury technicznej	teren usług kultu religijnego, teren usług handlu detalicznego, teren zieleni naturalnej, teren lasu, teren wód
10	SO	strefa otwarta	teren rolnictwa z zakazem zabudowy, teren lasu, teren zieleni naturalnej, teren wód, teren komunikacji, teren ogrodów działkowych, teren infrastruktury technicznej	teren elektrowni wiatrowej, teren elektrowni słonecznej, teren elektrowni geotermalnej, teren elektrowni wodnej, teren biogazowni, teren zieleni urządzonej
11	SK	strefa komunikacyjna	teren autostrady, teren drogi ekspresowej, teren drogi głównej ruchu przyspieszonego, teren drogi głównej, teren komunikacji kolejowej i szynowej, teren komunikacji kolei linowej, teren komunikacji wodnej, teren komunikacji lotniczej, teren obsługi komunikacji, teren ogrodów działkowych, teren infrastruktury technicznej	teren drogi zbiorczej, teren usług handlu detalicznego, teren usług gastronomii, teren usług turystyki, teren zieleni urządzonej, teren lasu, teren zieleni naturalnej, teren wód

*profil dodatkowy określony w wybranych strefach

Charakterystyka wybranych stref planistycznych

Strefa wielofunkcyjna z zabudową wielorodzinną (SW) koncentruje się głównie w miejscowościach Drzycim, Gródek, Biechówko, Gacki, Jastrzębie, Lubocheń i Wery. Obejmuje centralne fragmenty wsi o największej intensywności zagospodarowania. W Drzycimiu, będącym ośrodkiem gminnym, strefa pełni funkcję lokalnego centrum osadniczego i administracyjnego. W planie ogólnym strefa SW została przeznaczona dla rozwoju zabudowy wielorodzinnej, bliźniaczej i szeregowej, uzupełniającej istniejące układy wiejskie. Dopuszcza się lokalizację usług publicznych, edukacyjnych i opiekuńczych, szczególnie w powiązaniu z głównymi osiami komunikacyjnymi gminy – drogami powiatowymi oraz siecią dróg gminnych łączących Drzycim z Gródkiem, Sierosławiem i Świeciem. Strefa ma wspierać rozwój mieszkaniowy dla ludności związanej zawodowo z sąsiednimi ośrodkami miejskimi, przy zachowaniu harmonii krajobrazowej oraz kontynuacji wiejskiego charakteru zabudowy.

Strefa wielofunkcyjna z zabudową mieszkaniową jednorodzinną (SJ) zlokalizowana jest w większości miejscowości o utrwalonej strukturze osadniczej: Biechowo, Biechówko, Drzycim, Dólsk, Dąbrówka, Gacki, Gródek, Jastrzębie, Krakówek, Lubocheń, Mały Dólsk, Sierosław, Sierosławek i Wery. Obejmuje tereny o tradycyjnym, wiejskim układzie zabudowy, w których funkcja mieszkaniowa łączy się z usługami lokalnymi, rzemiosłem i drobną przedsiębiorczością. Występuje tu głównie zabudowa jednorodzinna wolnostojąca, rozlokowana wzdłuż dróg powiatowych i gminnych, z zachowaniem historycznego układu parcelacyjnego i pierzei wiejskich. W miejscowościach Drzycim, Gródek i Krakówek strefa SJ pełni również funkcję uzupełniającą względem strefy SW, zapewniając przestrzeń pod rozwój nowej zabudowy mieszkaniowej w sąsiedztwie terenów usługowych. Plan ogólny przewiduje w tej strefie stopniowe dogęszczanie zabudowy oraz poprawę dostępności komunikacyjnej, przy jednoczesnym utrzymaniu wiejskiego charakteru krajobrazu i harmonijnym włączeniu nowych inwestycji w istniejącą strukturę osadniczą. Szczególny nacisk położono na ochronę walorów przyrodniczych i widokowych, zwłaszcza w rejonie doliny Wdy i okolic Gródka oraz na racjonalne wykorzystanie istniejącej infrastruktury technicznej.

Strefę wielofunkcyjną z zabudową zagrodową (SZ) wyznaczono w miejscowościach Biechowo, Biechówko, Drzycim, Dólsk, Dąbrówka, Gacki, Gródek, Jastrzębie, Krakówek, Lubocheń, Mały Dólsk, Sierosław, Sierosławek i Wery. Strefa obejmuje obszary o utrwalonym, rolniczym charakterze, w których zabudowa mieszkaniowa ściśle wiąże się z funkcjonowaniem gospodarstw rolnych. Występuje tu klasyczny układ siedliskowy, typowy dla wsi Borów Tucholskich i obszaru Doliny Wdy, z zabudową zagrodową rozmieszczoną wzdłuż dróg lokalnych lub skupioną w ulicowych układach wiejskich. W planie ogólnym dopuszcza się kontynuację i modernizację istniejących gospodarstw, a także ich rozbudowę i wymianę zabudowy w ramach technicznego następstwa, z zachowaniem zasad ładu przestrzennego i tradycyjnych form architektonicznych. Strefa SZ pełni kluczową funkcję w utrzymaniu rolniczego charakteru gminy Drzycim i stanowi przestrzeń dla rozwoju produkcji rolniczej zintegrowanej z funkcją mieszkalną. Dopuszcza się również przekształcenia funkcjonalne w kierunku agroturystyki i drobnej przedsiębiorczości wiejskiej, sprzyjające dywersyfikacji źródeł dochodu ludności rolniczej.

Strefa usługowa (SU) obejmuje przede wszystkim tereny przeznaczone pod usługi publiczne i komercyjne, które pełnią funkcje obsługi mieszkańców, niebędące związane ze stałym pobytem ludności. Zlokalizowane są one przede wszystkim w miejscowościach Drzycim, Dólsk, Dąbrówka, Gacki, Gródek, Jastrzębie, Krakówek i Sierosław. W skład strefy wchodzi m.in. szkoły, świetlice wiejskie, ośrodki zdrowia, obiekty administracji publicznej oraz jednostki OSP, które stanowią lokalne centra aktywności społecznej. W planie ogólnym dopuszcza się również rozwój usług komercyjnych o charakterze nieuciążliwym – handlu, rzemiosła i drobnej gastronomii – zwłaszcza w rejonach o większej koncentracji zabudowy, takich jak Drzycim i Gródek. Strefa SU ma na celu wzmocnienie dostępności funkcji publicznych i integrację przestrzenną obiektów użyteczności z układem osadniczym gminy. Dzięki temu tworzy spójny system lokalnych ośrodków usługowych, który wspiera rozwój społeczny i gospodarczy przy zachowaniu niewielkiej skali zabudowy zgodnej z wiejskim charakterem gminy.

Strefa gospodarcza (SP) obejmuje istniejące tereny zabudowy produkcyjnej, magazynowej i składowej, zlokalizowane głównie w miejscowościach Drzycim, Gródek, Jastrzębie i Krakówek. Strefa ta skupia działalność o charakterze przemysłowym i usługowo-technicznym, stanowiąc zaplecze ekonomiczne gminy i jej główny obszar rozwoju przedsiębiorczości. W planie ogólnym nie przewiduje się znaczących zmian w strukturze przestrzennej tych terenów, natomiast zakłada się ich porządkowanie, rewitalizację i lepsze powiązanie z siecią komunikacyjną, zwłaszcza z drogami powiatowymi łączącymi Drzycim ze Świeciem, Tucholą i Jeżewem. Dopuszcza się rozwój działalności produkcyjnej, magazynowej i usług rzemieślniczych nieuciążliwych dla środowiska, a także modernizację istniejących zakładów w celu poprawy efektywności i bezpieczeństwa środowiskowego.

Strefa produkcji rolniczej (SR) obejmuje tereny wielkotowarowej działalności rolniczej w Krakówku, Drzycimiu i Sierosławku, z zamiarem umożliwienia ich dalszego funkcjonowania, modernizacji oraz wzmocnienia potencjału produkcyjnego.

Strefa infrastrukturalna (SI) występuje punktowo i obejmuje tereny infrastruktury technicznej. Jej obecność jest niezbędna do utrzymania sprawności systemów zaopatrzenia w wodę, energię oraz odbioru ścieków, lecz nie wpływa istotnie na charakter zabudowy ani kierunki rozwoju przestrzennego.

Strefa zieleni i rekreacji (SN) obejmuje głównie tereny zieleni urządzonej, ogrodów działkowych, parków wiejskich oraz obszarów rekreacyjnych położonych w miejscowościach Biechowo, Drzycim, Dólsk, Dąbrówka, Gacki, Gródek, Jastrzębie, Krakówek, Lubocheń, Sierosław i Wery. Pełni ona istotną funkcję społeczną, krajobrazową i przyrodniczą, tworząc przestrzeń codziennego wypoczynku mieszkańców i zachowania lokalnych wartości przyrodniczych. W planie ogólnym zakłada się utrzymanie i wzmacnianie istniejących funkcji rekreacyjnych oraz ochronę powiązań ekologicznych, zwłaszcza w obrębie doliny rzeki Wdy i jej dopływów.

Strefa cmentarzy (SC) obejmuje czynne cmentarze w Drzycimiu, Gródku, Dólsku i Sierosławiu. Ta specyficzna i szczegółowa strefa wiąże się z występowaniem zakazów związanych ze strefami ochronnymi cmentarzy.

Strefa komunikacyjna (SK) została wyznaczona dla linii kolejowej. Wyznaczenie strefy SK ma na celu ochronę i porządkowanie istniejącego układu komunikacyjnego oraz zapewnienie jego dalszej modernizacji, w tym rozbudowy skrzyżowań i węzłów oraz tworzenia nowych powiązań funkcjonalnych pomiędzy miejscowościami.

Strefa otwarta (SO) obejmuje ponad 94% powierzchni gminy. Wynika to z utrwalonego, rolniczo-leśnego charakteru obszaru oraz wysokiego udziału terenów przyrodniczo cennych. Strefa ta obejmuje rozległe pola uprawne, łąki, lasy, doliny cieków i tereny o ograniczonej możliwości zabudowy, w tym korytarze ekologiczne związane z doliną rzeki Wdy oraz systemem jej dopływów. Występują tu gleby o wysokiej klasie bonitacyjnej (IIIa i IIIb), co potwierdza duży potencjał produkcji rolnej i ogranicza presję urbanizacyjną. Strefa otwarta pełni funkcję bufora ekologicznego, kształtującego krajobraz i podtrzymującego równowagę między rozwojem osadnictwa a zachowaniem wartości środowiskowych. Utrzymanie tych terenów w stanie nieurbanizowanym umożliwia jednocześnie rozwój infrastruktury technicznej i komunikacyjnej, szczególnie w powiązaniu z trasami łączącymi Drzycim ze Świeciem i Tucholą.

W planie ogólnym gminy Drzycim wyznaczono strefy planistyczne w oparciu o aktualne ich zagospodarowanie i użytkowanie jak i planowane przeznaczenie terenów w studium uwarunkowań i kierunków zagospodarowania przestrzennego. W niektórych przypadkach uwzględniono wydane decyzje o warunkach, które znajdowały się w sąsiedztwie terenów istniejącej zabudowy, a także luki w zabudowie. Oprócz istniejącego zagospodarowania wzięto pod uwagę odpowiadające im tereny niezainwestowane w lukach w zespołach zabudowy w obrębie danej strefy.

3. POWIĄZANIA PROJEKTU PLANU OGÓLNEGO GMINY DRZYCİM Z INNYMI DOKUMENTAMI

Projekt planu ogólnego gminy Drzycim został opracowany zgodnie z przepisami ustawy z dnia 27 marca 2003 r. o planowaniu i zagospodarowaniu przestrzennym oraz w oparciu o obowiązujące dokumenty strategiczne, planistyczne i sektorowe na poziomie lokalnym, regionalnym, krajowym. Plan ogólny stanowi kontynuację polityki przestrzennej określonej dotychczas w *Studium uwarunkowań i kierunków zagospodarowania przestrzennego gminy Drzycim*, dostosowując ją do nowego systemu planowania przestrzennego oraz aktualnych uwarunkowań społeczno-gospodarczych i środowiskowych. Przy opracowaniu projektu dokonano analizy wzajemnych powiązań pomiędzy dokumentami strategicznymi i planistycznymi różnych szczebli, zapewniając ich spójność w zakresie polityki przestrzennej, ochrony środowiska oraz adaptacji do zmian klimatu.

Powiązania z dokumentami lokalnymi i ponadlokalnymi

Strategia Rozwoju Gminy Drzycim na lata 2021–2027

Strategia rozwoju gminy Drzycim nie przewiduje istotnego zwiększenia zapotrzebowania na nową zabudowę mieszkaniową poza terenami wskazanymi w obowiązujących dokumentach planistycznych. Zarówno w dokumentach strategicznych wyższego rzędu, takich jak Strategia Rozwoju Województwa Kujawsko-Pomorskiego 2030+, jak i w strategiach powiatowych, nie zidentyfikowano szczególnych potrzeb w zakresie intensyfikacji zabudowy mieszkaniowej. W konsekwencji, na moment uchwalania Planu ogólnego, strategia gminy nie wskazuje nowych kierunków przestrzennych związanych z rozwojem funkcji mieszkaniowej ani nie sygnalizuje zwiększonego zapotrzebowania na nowe tereny budowlane. Również w odniesieniu do dokumentów ponadlokalnych, w tym dotyczących obszaru oddziaływania Centralnego Portu Komunikacyjnego, nie przewiduje się szczególnych uwarunkowań dla gminy Drzycim w zakresie rozwoju zabudowy mieszkaniowej.

Model struktury funkcjonalno-przestrzennej gminy Drzycim zakłada wyodrębnienie czterech stref rozwojowych, różnicujących politykę przestrzenną zgodnie z uwarunkowaniami środowiskowymi i gospodarczymi. Wyróżniono następujące strefy:

- Strefa wielofunkcyjna - obejmuje Drzycim - główny ośrodek administracyjny i usługowy gminy, w którym zlokalizowane są instytucje publiczne, placówki edukacyjne i podstawowe usługi komercyjne. Rozwój tej strefy koncentruje się na obsłudze mieszkańców całej gminy oraz na lokalizacji inwestycji usługowych i gospodarczych. Uzupełniają ją większe wsie, takie jak Gródek, Jastrzębie czy Sierostaw, będące subcentrami lokalnymi. Powiązania komunikacyjne opierają się na drogach powiatowych łączących Drzycim z Bukowcem i Świeciem oraz z miejscowościami położonymi w sąsiednich gminach. Strefa ta jest preferowanym obszarem dla rozwoju mieszkalnictwa, usług i drobnej przedsiębiorczości.
- Strefa rolniczo-osadnicza - obejmuje obszary o utrwalonym charakterze rolniczym i jednocześnie znaczącym stopniu zagospodarowania osadniczego. Typowymi miejscowościami są Biechówko, Dólsk, Krakówek, Wery czy Gacki. Funkcje rolnicze dominują tu w strukturze przestrzennej, jednak towarzyszy im rozproszona zabudowa mieszkaniowa i usługowa, związana z obsługą lokalnych społeczności. Strefa ta jest predysponowana do dalszej lokalizacji zabudowy jednorodzinnej, agroturystyki i usług lokalnych. Szczególną rolę pełnią tu układy historycznych wsi z zabudową siedliskową, które należy kształtować w sposób harmonijny, aby nie zakłócać ładu przestrzennego i krajobrazowego.
- Strefa rolniczo-ekologiczna rozciąga się na terenach o wysokich walorach przyrodniczych, w tym w dolinach rzek i cieków oraz w rejonie licznych użytków ekologicznych i pomników przyrody (np. w sołectwie Wery). Strefa ta łączy funkcję produkcji rolnej z zachowaniem wartości środowiskowych i krajobrazowych. Priorytetem jest tu rozwój rolnictwa

przyjaznego środowisku, w tym gospodarstw ekologicznych, przy równoczesnym utrzymaniu mozaiki pól, łąk i zadrzewień śródpolnych. Obszary te pełnią rolę lokalnych korytarzy ekologicznych, które sprzyjają migracji gatunków i podnoszą bioróżnorodność. Rozwój zabudowy powinien być ograniczony i podporządkowany ochronie krajobrazu.

- Strefa leśna obejmuje kompleksy Borów Tucholskich z przewagą drzewostanów sosnowych, przede wszystkim w wschodniej i północnej części gminy. W granicach tej strefy znajdują się: Wdecki Park Krajobrazowy, Świecki Obszar Chronionego Krajobrazu, obszar Natura 2000 Bory Tucholskie, liczne użytki ekologiczne i rejestry pomników przyrody. Strefa ta pełni dominująco funkcje przyrodnicze, rekreacyjne i ochronne. Stanowi zaplecze dla rozwoju turystyki pieszej, rowerowej i wodnej (m.in. w dolinie Wdy). Jest to przestrzeń wymagająca szczególnej ochrony przed zabudową i intensywną ingerencją, a polityka przestrzenna powinna wspierać rozwój funkcji rekreacyjnych, edukacyjnych i proekologicznych.

Hierarchia osadnicza gminy Drzycim została ukształtowana w oparciu o znaczenie poszczególnych miejscowości i ich funkcje w systemie osadniczym. Drzycim pełni rolę ośrodka głównego i centrum usługowego gminy, koncentrując administrację, edukację i podstawowe usługi handlowe oraz społeczne. Funkcję lokalnych ośrodków obsługi ludności spełniają wsie sołeckie, takie jak Gródek, Jastrzębie, Sierosław czy Wery, w których zlokalizowane są szkoły, obiekty kultury i podstawowa infrastruktura społeczna. Pozostałe miejscowości gminy, jak Krakówek, Biechówko czy Dólsk, utrzymują charakter rolniczo-mieszkaniowy, z usługami ograniczonymi głównie do zaspokajania potrzeb lokalnych.

Polityka przestrzenna gminy zakłada koncentrację nowej zabudowy w obrębie terenów już zurbanizowanych bądź w bezpośrednim sąsiedztwie istniejących siedlisk wiejskich. Takie podejście sprzyja racjonalnemu wykorzystaniu istniejącej infrastruktury technicznej i społecznej oraz pozwala chronić cenne zasoby przyrodnicze i rolnicze, w tym gleby wysokiej bonitacji oraz obszary leśne powiązane z kompleksami Borów Tucholskich. Unikanie rozproszonej zabudowy jest szczególnie istotne w rejonie Drzycimia – siedziby gminy – gdzie wzrost presji inwestycyjnej wymaga kontroli przestrzennej, aby zachować ład urbanistyczny i krajobrazowy.

Podstawą systemu transportowego pozostaje sieć dróg powiatowych i gminnych, które zapewniają powiązania wewnętrzne i zewnętrzne. Kluczowe znaczenie mają drogi powiatowe prowadzące w kierunku Świecia, Bukowca, Lniana i Osi, które integrują gminę z regionalnym układem komunikacyjnym i umożliwiają sprawne skomunikowanie z Bydgoszczą i Toruniem. Sieć dróg lokalnych pełni funkcję uzupełniającą, zapewniając dostępność do mniejszych sołectw i terenów rolnych.

Polityka przestrzenna realizowana na terenie gminy Drzycim zakłada racjonalne kształtowanie struktury użytkowania terenu oraz utrzymanie zintegrowanego ładu przestrzennego, z uwzględnieniem lokalnych uwarunkowań środowiskowych, społecznych i gospodarczych. Kluczowym elementem tego procesu jest unikanie rozpraszania zabudowy na tereny dotychczas niezurbanizowane oraz koncentracja nowej zabudowy w obrębie istniejących jednostek osadniczych. Takie podejście pozwala ograniczać zjawisko chaotycznej suburbanizacji, maksymalizować wykorzystanie już uzbrojonych terenów oraz lokować nowe inwestycje w miejscowościach o największym potencjale infrastrukturalnym. Działania te umożliwiają optymalizację kosztów utrzymania i rozbudowy infrastruktury technicznej oraz społecznej, a także wspierają harmonijny rozwój gminy. Plan ogólny jest w pełni zgodny ze Strategią, a wprowadzone w nim strefy planistyczne pozostają spójne z określonym w niej modelem struktury funkcjonalno-przestrzennej gminy.

Powiązania z dokumentami regionalnymi

Plan zagospodarowania przestrzennego województwa kujawsko-pomorskiego

Projekt planu ogólnego uwzględnia zapisy obowiązującego *Planu zagospodarowania przestrzennego województwa kujawsko-pomorskiego*, przyjętego uchwałą Sejmiku Województwa Kujawsko-Pomorskiego nr XI/135/2003 z dnia 26 czerwca 2003 r. Dokument ten stanowi nadrzędne ramy

strategiczne, w których plan ogólny gminy Drzycim został osadzony, zarówno pod względem kierunków rozwoju przestrzennego, jak i priorytetów ochrony środowiska oraz realizacji zadań publicznych o charakterze ponadlokalnym.

Plan zagospodarowania przestrzennego województwa kujawsko-pomorskiego określa inwestycje celu publicznego o znaczeniu ponadlokalnym, które obejmują obszar gminy Drzycim. Do najważniejszych z nich należą:

- zadanie nr 2 „ochrona gruntów o wysokiej przydatności dla rolnictwa przed zmianą użytkowania na cele nierolnicze”,
- zadanie nr 37 „utworzenie Rezerwatu Biosfery na Obszarze Borów Tucholskich” (na terenie gminy Drzycim znajduje się Rezerwat Biosfery Bory Tucholskie),
- zadanie nr 39 „opracowanie programu ochrony środowiska wraz z planem gospodarki odpadami dla obszaru województwa kujawsko-pomorskiego”,
- zadanie nr 40 „realizacja programu zwiększania lesistości i zadrzewień województwa kujawsko-pomorskiego w latach 2001-2020”,
- zadanie nr 44 „ustanowienie i wdrożenie planów ochrony parków krajobrazowych: Doliny Dolnej Wisły, Tucholskiego i Wdeckiego”,
- zadanie nr 50 „likwidacja składowisk odpadów stwarzających zagrożenia dla środowiska i rekultywacja nieczynnych składowisk odpadów”,
- zadanie nr 109 „przebudowa drogi wojewódzkiej nr 239”,
- zadanie nr 151 „przebudowa linii kolejowej nr 208 relacji Działdowo - Chojnice”.

Gmina Drzycim pełni rolę zaplecza produkcji rolnej, przy czym znaczna część mieszkańców gminy dojeżdża do ościennych miast w celach zawodowych, edukacyjnych i usługowych. Plan województwa wskazuje, że Drzycim znajduje się w strefie intensywnej gospodarki rolnej, gdzie dominuje indywidualna gospodarka rolnicza i ochrona terenów o wysokich walorach przyrodniczych, aby zachować równowagę między funkcjami osadniczymi a środowiskowymi.

Położenie gminy Drzycim w północnej części województwa kujawsko-pomorskiego, w bezpośrednim sąsiedztwie Świecia, determinuje silne powiązania funkcjonalne z tym ośrodkiem miejskim, który pełni rolę ponadlokalnego centrum usługowego, edukacyjnego i gospodarczego. Drzycim stanowi zaplecze produkcji rolnej i mieszkaniowej dla mieszkańców regionu, a znaczna część ludności dojeżdża do Świecia oraz Bydgoszczy w celach zawodowych, edukacyjnych i usługowych.

Zgodnie z ustaleniami Planu zagospodarowania przestrzennego województwa kujawsko-pomorskiego, obszar gminy Drzycim należy do strefy intensywnej gospodarki rolnej, w której dominuje indywidualna gospodarka rolnicza. Jednocześnie istotnym elementem polityki przestrzennej pozostaje ochrona terenów o wysokich walorach przyrodniczych, związanych m.in. z obecnością Wdeckiego Parku Krajobrazowego, Świeckiego Obszaru Chronionego Krajobrazu oraz obszaru Natura 2000 „Bory Tucholskie”.

Na poziomie planu ogólnego gminy Drzycim realizacja celów z poziomu planu województwa jest możliwa poprzez uwzględnienie stref typowych dla ośrodków o znaczeniu lokalnym: strefy otwartej, gospodarczej, strefy wielofunkcyjnej z zabudową jednorodziną, strefy zabudowy zagrodowej, strefy usług. Ośrodki gminne, koncentrujące potencjał lokalny powinny oferować zróżnicowane możliwości w szczególności w zakresie usług lokalnych zdrowia, oświaty, administracji publicznej, a także działalności pozarolniczej kultury, gospodarki i sportu na poziomie gminnym. Tego rodzaju strefy znalazły się w planie ogólnym gminy, umożliwiając kontynuację i przyszłą realizację wymienionych funkcji.

Audyty krajobrazowe województwa kujawsko-pomorskiego

W projekcie planu ogólnego uwzględniono także zapisy *Audyty krajobrazowe województwa kujawsko-pomorskiego*, przyjętego uchwałą nr LXI/851/2023 z dnia 25 września 2023 r. Na terenie gminy Drzycim zidentyfikowano 17 krajobrazów, z których żaden nie uzyskał statusu krajobrazu priorytetowego. Jednak dla niektórych z nich audyt krajobrazowy formułuje rekomendacje i wnioski,

ponieważ krajobrazy te położone są w całości lub częściowo na obszarach chronionych w rozumieniu art. 38a ust. 3 pkt 2 ustawy o planowaniu i zagospodarowaniu przestrzennym. Rekomendacje dla nich obejmują:

- Na terenach zagrożonych erozją wodną i wietrzną prowadzić gospodarkę skutkującą poprawą stosunków wodnych, w szczególności poprzez: zachowanie istniejących oraz wprowadzanie nowych zadrzewień, miedz.
- Zachowanie istniejących naturalnych lub półnaturalnych systemów przyrodniczych, powiązanych ze sobą przestrzennie oraz pełniących ważną funkcję przyrodniczą i krajobrazową.
- Prowadzenie działań rewitalizacyjnych obiektów ulegających dewastacji i przystosowanie ich na cele użytkowe.
- Utrzymanie łączności pomiędzy poszczególnymi ekosystemami cennymi przyrodniczo pełniącymi funkcję m.in. korytarzy ekologicznych.

Pod tym względem gmina ma uproszczoną strukturę na tle innych gmin objętych audytem.

Wyznaczone strefy planistyczne w planie ogólnym gminy Drzycim uwzględniają rekomendacje i wnioski zawarte w audycie krajobrazowym dla krajobrazów położonych w granicach obszarów chronionych. W planie ogólnym gminy Drzycim tereny w granicach krajobrazów, dla których sformułowane są rekomendacje i wnioski w audycie krajobrazowym włączono do strefy otwartej w celu ochrony obszarów o szczególnych walorach przyrodniczych oraz krajobrazowych przed niekontrolowaną ekspansją zabudowy zachowując integralność i naturalny charakter tych terenów. Należy podkreślić, iż wyznaczenie strefy otwartej nadal umożliwi wykorzystywanie terenów do celów rekreacyjnych, wypoczynkowych, jako tereny: lasu, zieleni naturalnej, ogrodów działkowych, wód. Ponadto w strefie otwartej mogą znajdować się elementy infrastruktury transportowej oraz tereny związane z infrastrukturą techniczną. Wyznaczenie strefy otwartej pozwala na rozwój przestrzenny gminy nie narażając jednocześnie cennych terenów przyrodniczych na niekontrolowaną urbanizację.

Powiązania z dokumentami krajowymi i unijnymi

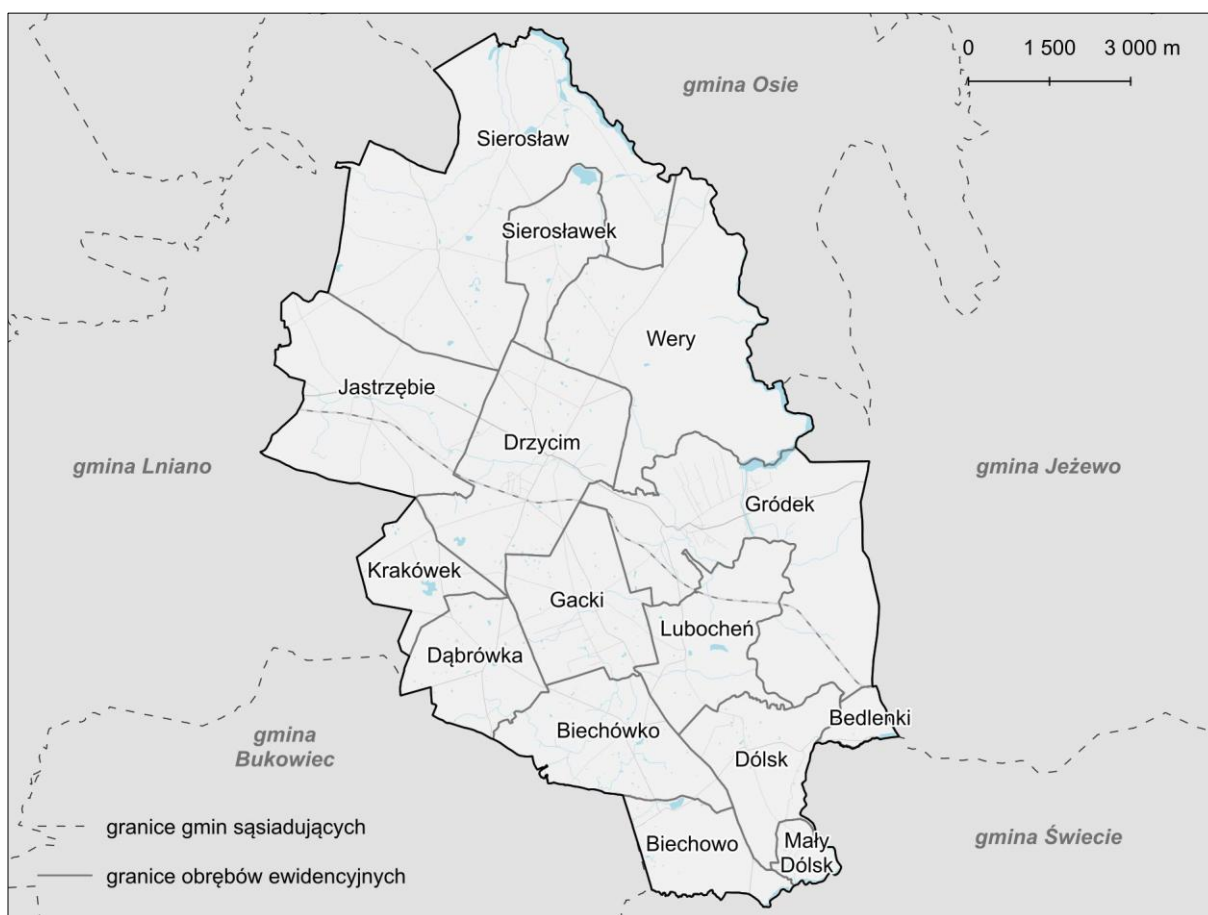
Plan ogólny gminy Drzycim został opracowany z uwzględnieniem kluczowych dokumentów krajowych, unijnych i międzynarodowych w zakresie ochrony środowiska, ładu przestrzennego oraz zrównoważonego rozwoju. Ustalenia planu pozostają zgodne m.in. z zasadami zrównoważonego rozwoju określonymi w dokumentach ONZ, celami Ramowej Dyrektywy Wodnej, polityką ochrony różnorodności biologicznej Unii Europejskiej oraz założeniami Europejskiego Zielonego Ładu. Na poziomie krajowym plan wpisuje się w kierunki wyznaczone przez Politykę ekologiczną państwa 2030, Strategiczny Plan Adaptacji do zmian klimatu oraz dokumenty dotyczące transformacji energetycznej i rozwoju odnawialnych źródeł energii. Realizacja ustaleń planu ogólnego sprzyja ochronie zasobów przyrodniczych doliny Wdy i obszarów leśnych, ograniczaniu presji urbanizacyjnej oraz wzmocnieniu odporności gminy Drzycim na skutki zmian klimatu.

4. OPIS I OCENA STANU ŚRODOWISKA OBSZARU GMINY

4.1. Położenie, użytkowanie i zagospodarowanie terenu

Obszar opracowania obejmuje wiejską gminę Drzycim, położoną w powiecie świeckim. Gmina Drzycim graniczy od zachodu z gminą Lniano, od południa z gminami Bukowiec i Świecie, od wschodu z gminą Jeżewo, a od północy z gminą Osie. Miejscowość Drzycim położona jest ok. 16 km od Świecia oraz w zasięgu oddziaływania Bydgoszczy i Torunia, a dostępność komunikacyjną zapewnia sieć dróg powiatowych i gminnych oraz linia kolejowa nr 208 Chojnice–Działdowo.

Gmina ma charakter rolniczo-leśny, a jej wysokie walory przyrodnicze wynikają z obecności doliny rzeki Wdy oraz rozległych kompleksów leśnych i obszarów chronionych, co sprzyja zachowaniu bioróżnorodności i rozwojowi funkcji rekreacyjnych.



**Rysunek 2. Położenie administracyjne gminy Drzycim
(źródło: Państwowy Rejestr Granic; geoportal.gov.pl)**

4.2. Klimat i zjawiska atmosferyczne

Podając za Programem Ochrony Środowiska dla Gminy Drzycim na lata 2021-2025 z perspektywą na lata 2026-2029 obszar gminy Drzycim posiada cechy klimatu przejściowego pomiędzy chłodną i wilgotną dzielnicą pomorską na północy oraz cieplejszą i suchą dzielnicą środkową na południu. Średnia roczna temperatura powietrza w gminie wynosi około 8,0°C. Najcieplejszym miesiącem jest lipiec ze średnią temperaturą około 18°C, najchłodniejszym styczeń z temperaturą około -2,5°C). Średnia roczna suma opadów wynosi około 550 mm. Przeważają wiatry z sektora zachodniego i południowego.

Gmina Drzycim charakteryzuje się zróżnicowanymi warunkami klimatycznymi, sprzyjającymi zarówno rolnictwu użytkowemu terenu, jak i rozwojowi osadnictwa. Najkorzystniejsze warunki występują na terenach otwartych, płaskich i lekko falistych, zwłaszcza o ekspozycji południowej i zachodniej, charakteryzujących się dobrym nasłonecznieniem oraz korzystną cyrkulacją powietrza, co sprzyja lokalizacji zabudowy mieszkaniowej i usługowej. Ograniczenia dla rozwoju zabudowy występują natomiast w dolinie rzeki Wdy i pozostałych cieków, w strefach przyjeziornych oraz na obszarach o płytkim poziomie wód gruntowych, gdzie obserwuje się podwyższoną wilgotność powietrza, częstsze występowanie mgieł oraz zjawiska inwersji temperatury. Jednocześnie tereny leśne wraz z doliną Wdy, przyczyniają się do łagodzenia amplitud temperatur, poprawy warunków bioklimatycznych oraz stabilizacji lokalnego mikroklimatu, co sprzyja rozwojowi funkcji rekreacyjnych i turystycznych. W ujęciu ogólnym klimat gminy należy ocenić jako korzystny dla dalszego rozwoju.

4.3. Geomorfologia i rzeźba terenu

Na obszarze gminy pod względem rzeźby można wyróżnić falistą wysoczyznę morenową z rozległymi powierzchniami terenów sandrowych i rozcinające je subglacialne rynny lodowcowe. Obszar gminy

charakteryzuje się dużym zróżnicowaniem wysokościowym, z maksymalną deniwelacją około 80 m. Najniżej położone obszary znajdują się w dolinie Wdy w pobliżu Gródka (37 m n.p.m.), natomiast najwyżej w rejonie Sierosławia (115,2 m n.p.m.).

Większość powierzchni gminy zajmuje falista wysoczyzna morenowa, miejscami urozmaicona przez moreny martwego lodu czy formy szczelinowe. W obrębie wysoczyzny występują liczne zagłębienia bezodpływowe, z których część wypełniają torfowiska lub niewielkie zbiorniki wodne, a inne pełnią funkcję podmokłych obniżień. Formy wysoczyznowe na wschód od Sierosławia opadają łagodnymi krawędziami, do kilku metrów wysokości, w kierunku sandru Wdy. Na południowy zachód od Sierosławia oraz na zachód od Drzycimia spotyka się formy wydmowe. Na północy i północnym wschodzie gminy rozciągają się równiny sandrowe, stanowiące rozległe, łagodnie faliste powierzchnie o niewielkich deniwelacjach względnych. Dolina rzeki Wdy, głęboko wcięta w otaczające tereny na około 20–30 m, charakteryzuje się obecnością tarasów erozyjno-akumulacyjnych oraz wyraźnie zaznaczoną strefą krawędziową, oddzielającą wysoczyznę od dna doliny. Tarasy te wykształcone są po obu stronach rzeki, często w sposób nieciągły.

Istotnym elementem rzeźby są rynny subglacjalne m.in. Jastrzębie Pomorskie–Drzycim–Gródek, Sierosławek–Wery–Rówienica–Gródek oraz pomiędzy Sierosławiem a Zalesiem Szlacheckim. Są one wypełnione torfami, namułami i osadami jeziornymi, stanowiąc ważne korytarze ekologiczne oraz miejsca retencji wód.

Analiza zróżnicowania spadków terenu w granicach gminy Drzycim wskazuje, że dominują obszary o niewielkich nachyleniach, mieszczących się w przedziale 3–5%. Większe spadki terenu występują przede wszystkim na stromych zboczach doliny rzeki Wdy oraz w obrębie rynien subglacjalnych, gdzie lokalnie przekraczają 12%. Obszary te, ze względu na swoje uwarunkowania morfologiczne, mogą być predysponowane do występowania ruchów masowych, szczególnie w warunkach intensywnych opadów atmosferycznych lub w przypadku ingerencji w strukturę zboczy. Zgodnie z danymi Systemu Osłony Przeciwoświatowej (SOPO) Państwowego Instytutu Geologicznego, na obszarze gminy nie stwierdzono jednak występowania czynnych osuwisk ani terenów zagrożonych ruchami masowymi.

4.4. Budowa geologiczna i gleby

Z punktu widzenia planowania przestrzennego najważniejsze znaczenie mają najmłodsze utwory geologiczne. Obszar gminy pokrywają osady czwartorzędowe – plejstoceńskie i holoceni. Wysoczyzny zbudowane są głównie z glin zwałowych i piasków lodowcowych, natomiast na północy i północnym wschodzie występują równiny sandrowe z piasków i żwirów wodnolodowcowych. W dolinie Wdy i w obniżeniach terenu zalegają młodsze osady holoceni – piaski rzeczne, namuły, torfy i gytie, które mają istotne znaczenie dla warunków wodnych i zagospodarowania przestrzennego.

4.4.1 Złóża, tereny i obszary górnicze

Na obszarze gminy nie stwierdzono występowania udokumentowanych złóż kopalin, jak również terenów i obszarów górniczych. Na obszarze gminy nie występują również udokumentowane kompleksy podziemnego składowania dwutlenku węgla, podziemne bezzbiornikowe magazyny substancji ani podziemne składowiska odpadów.

4.4.2 Warunki glebowe i zasoby agroekologiczne

W zalesionej części gminy pojawiają się gleby bielicoziemne, glejobielice i gleby rdzawe. Lokalnie pojawiają się gleby bielicoziemne lub rdzawe na utworach eolicznych, o nikłej przydatności dla rolnictwa. Na wysoczyźnie morenowej przeważają z kolei gleby płowe i brunatnoziemne, wykształcone z glin oraz piasków gliniastych, charakteryzujące się z reguły dobrymi warunkami do rozwoju produkcji rolnej. W dolinie Wdy, rynnach subglacjalnych i obniżeniach terenu występują gleby organiczne i organiczno-mineralne, o dużej zawartości materii organicznej, a jednocześnie

ograniczonej wartości użytkowej z uwagi na wysoką wilgotność i niską nośność. Na terenach zabudowanych występują gleby antropogeniczne, silnie zmienione mechanicznie i chemicznie.

Tereny gminy Drzycim charakteryzują się umiarkowaną przydatnością rolniczą. Użytki rolne zajmują około 58% powierzchni gminy, z czego 89% stanowią grunty orne. Dominują gleby słabszych klas bonitacyjnych IVb–VI, obejmujące około 52% gruntów ornych, natomiast gleby lepszej jakości (IIIa–IVa) stanowią około 48%. Gleby najwyższej klasy II występują jedynie lokalnie, głównie w rejonach Jastrzębia, Drzycimia, Lubochenia, Dąbrówki i Gacek, i obejmują około 2,7% powierzchni gruntów ornych.

4.5. Wody podziemne

Opis wód podziemnych

Wody podziemne na obszarze gminy występują głównie w utworach czwartorzędowych oraz trzeciorzędowych i stanowią istotne źródło zaopatrzenia w wodę dla mieszkańców oraz lokalnych zakładów.

W północno-wschodniej części gminy, w rejonie doliny Wdy, warstwy wodonośne związane są z piaskami rzecznyymi wypełniającymi dolinę. Zwierciadło wody występuje tu płytko, na głębokości kilku–kilkunastu metrów, jednak zasoby te charakteryzują się niewielką wydajnością (poniżej 10 m³/h), a brak izolacji powoduje dużą podatność na zanieczyszczenia.

W zachodniej części gminy wody podziemne zalegają w piaskach i żwirach czwartorzędowych. Miąższość warstwy wynosi 5–15 m, zwierciadło wody znajduje się na głębokości 15–25 m (płycej w dolinach), a wydajność waha się od poniżej 10 m³/h do około 30 m³/h. Poziom ten również jest słabo izolowany. Poziomy te są wykorzystywane przez ujęcia indywidualne, a także komunalne i przemysłowe.

We wschodniej i południowej części gminy występują głębsze, dobrze izolowane warstwy wodonośne w utworach trzeciorzędowych. Zalegają one na głębokości od około 30 m w dolinie Wdy do ponad 100 m w okolicach Wer, a ich wydajność rośnie w kierunku południowym. To właśnie z tych zasobów korzystają największe ujęcia komunalne w Drzycimiu i Gródku oraz ujęcia przemysłowe.

Ujęcia wód

Zaopatrzenie obszaru gminy w wodę pitną opiera się na ujęciach komunalnych zlokalizowanych w Drzycimiu i Gródku. Dla ujęć ustanowiono strefę ochrony bezpośredniej, a wytyczne dotyczące zasad ich zagospodarowania określają pozwolenie wodno-prawne i ustawa Prawo wodne. Na obszarze gminy występują również zakładowe ujęcia wody w Gródku, Drzycimiu, Jastrzębiu, Krakówku.

GZWP i JCWPd

Gmina Drzycim położona jest poza granicami Głównych Zbiorników Wód Podziemnych (GZWP).

Zgodnie z obowiązującym Podziałem Polski na 174 jednolitych części wód podziemnych (JCWPd), północna część gminy znajduje się w zasięgu JCWPd nr 28, natomiast pozostałe tereny w JCWPd nr 37.

4.6. Wody powierzchniowe

Opis wód powierzchniowych

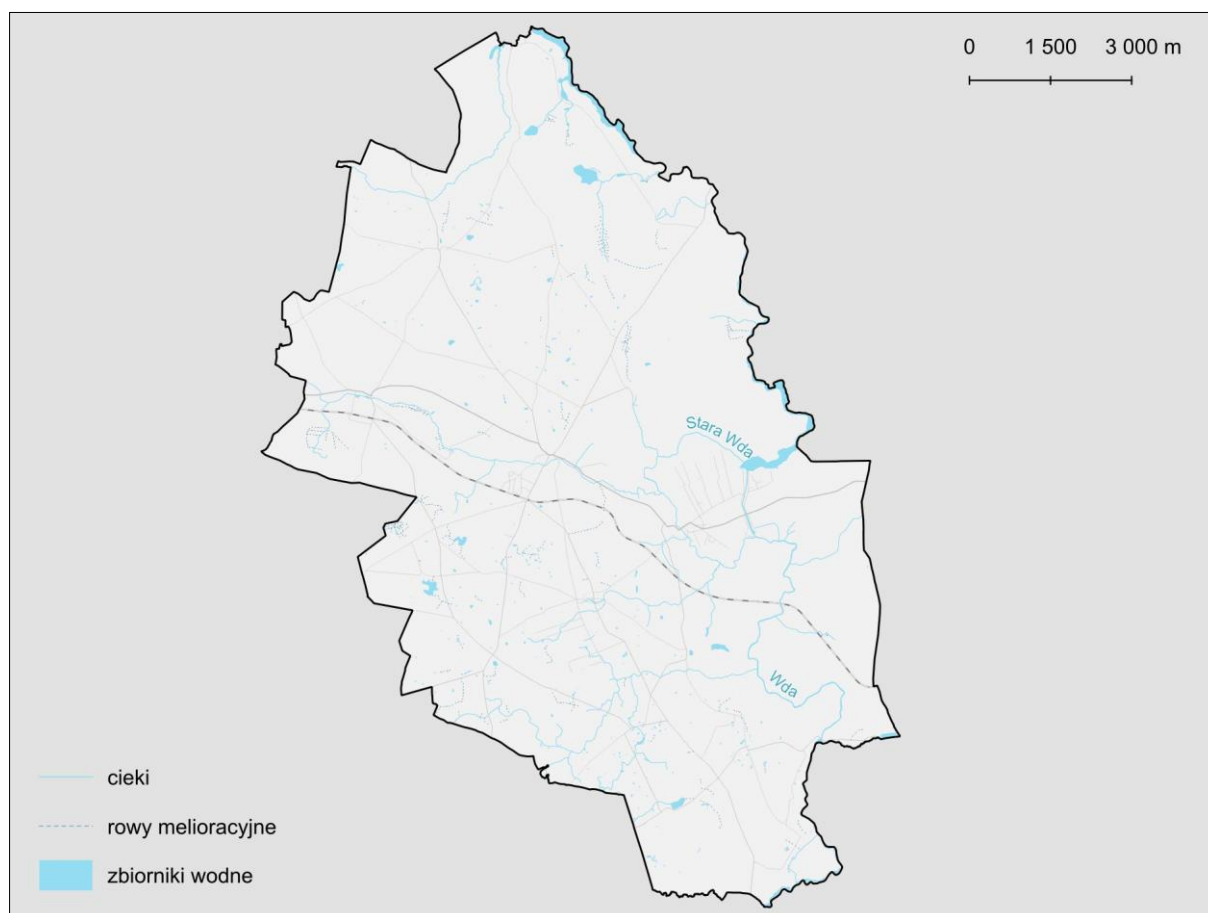
Gmina leży w dorzeczu Wisły, w zlewni rzeki Wdy, która stanowi jeden z najcenniejszych elementów środowiska przyrodniczego gminy. Wda przepływa przez wschodnią część gminy z północy na południe, tworząc malowniczą, meandrującą dolinę o stromych, miejscami wysokich na 20–30 m brzegach. Otoczenie rzeki stanowią w dużej mierze zwarte kompleksy leśne, nadające jej wysokie walory krajobrazowe, ekologiczne i rekreacyjne.

W latach 20. XX wieku, w wyniku spiętrzenia wód na potrzeby hydroenergetyki, utworzono dwa zbiorniki wodne – Zbiornik Żur (ok. 448 ha) i Zbiornik Gródek (ok. 94 ha), które częściowo znajdują

się w granicach gminy. Pełnią one funkcje energetyczne, retencyjne oraz rekreacyjne, stanowiąc jednocześnie istotny element oferty turystycznej obszaru.

Układ hydrograficzny uzupełniają dopływy Wdy, w tym Struga Wyrwa w południowej części gminy oraz Struga Drzycimska, przepływająca przez Jastrzębie i Drzycim, uchodząca do Wdy powyżej Gródka. Poza tym obszar jest odwadniany przez szereg mniejszych cieków oraz rowów melioracyjnych. Powierzchnia gruntów zmeliorowanych w gminie wynosi ok 925 ha (źródło: POŚ).

Charakterystycznym elementem krajobrazu są także liczne zagłębienia powytopiskowe, okresowo wypełniające się wodą. Stałe zbiorniki są nieliczne – największe, Jezioro Sierostawek (ok. 10 ha), położone jest w północno-zachodniej części gminy.



Rysunek 3. Wody powierzchniowe (źródło: Mapa Podziału Hydrograficznego Polski, KZGW)

JCWP

Na obszarze gminy Drzycim wyodrębniono 4 jednolite części wód powierzchniowych rzecznych i 1 jednolitą część wód powierzchniowych przejściowych. Jednolite części wód są podstawą identyfikacji zagrożeń środowiskowych, prowadzenia monitoringu środowiskowego oraz działań zaradczych dotyczących poprawy niewystarczającego stanu ekologicznego.

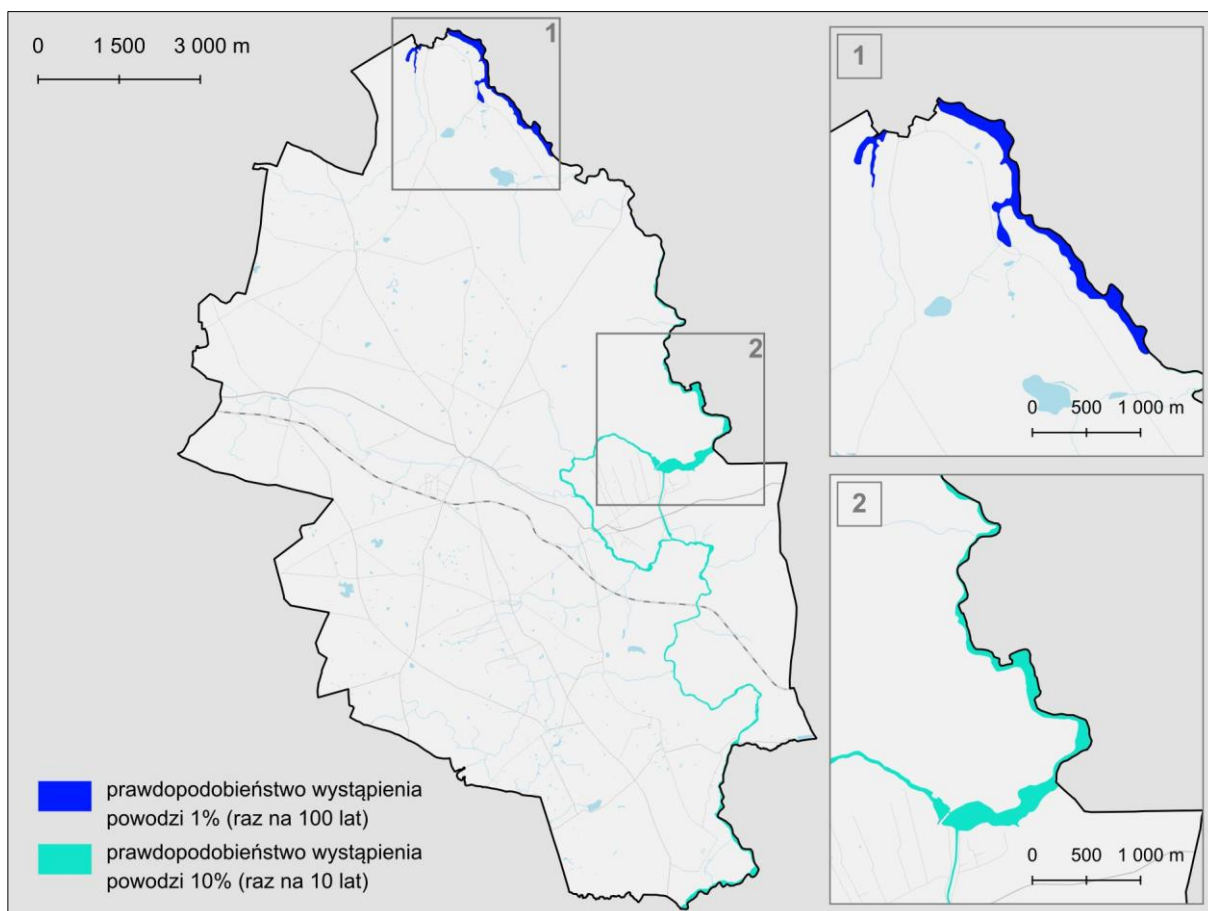
Tabela 2. Wykaz JCWP występujących na obszarze gminy Drzycim

Lp.	Kod JCWP	Nazwa JCWP	Typ JCWP	Status JCWP
JCWP rzecznych				
1	RW200010294719299	Ryszka	Potok lub strumień nizinny piaszczysty	naturalna część wód
2	RW200010294949	Wyrwa		
3	RW20001129499	Wda od zb. Gródek do ujścia	Rzeka nizinna	
4	RW20001129475	Wda od zb. Żur do zb. Gródek		
JCWP przejściowych				
1	RW2000212947199	Zb. Żur	Zbiornik reolimniczny	silnie zmieniona część wód

Źródło: na podstawie danych Regionalnego Zarządu Gospodarki Wodnej w Gdańsku

Obszary szczególnego zagrożenia powodzią

Zgodnie z danymi Państwowego Gospodarstwa Wodnego Wody Polskie, wzdłuż doliny rzeki Wdy na terenie gminy zidentyfikowano obszary szczególnego zagrożenia powodzią. Ewentualne wystąpienie powodzi w tych rejonach nie spowodowałoby istotnych strat materialnych, ponieważ nie są one zabudowane ani wyposażone w kluczową infrastrukturę techniczną.



Rysunek 4. Zagrożenie powodziowe na terenie gminy (opracowano na podstawie Mapy Podziału Hydrograficznego Polski, KZGW)

4.7. Szata roślinna i świat zwierzęcy

Szata roślinna

Flora gminy charakteryzuje się umiarkowanym zróżnicowaniem. Występują tu ekosystemy wodne, torfowiskowe, łąkowe, a także leśne. W granicach gminy występują również zbiorowiska synantropijne – roślinność pól uprawnych wraz z towarzyszącymi gatunkami segetalnymi, a także zbiorowiska ruderalne na terenach nieużytkowanych. Uzupełnieniem struktury przyrodniczej są tereny zieleni urządzonej.

Szczególną rolę w kształtowaniu lokalnej bioróżnorodności odgrywa roślinność związana z ekosystemami wodnymi i terenami podmokłymi. W dolinach Wdy, przy jeziorach oraz w obrębie oczek wodnych i zagłębieniach powytopiskowych występują zbiorowiska szuwarowe, w których dominuje trzcina pospolita, pałka wodna, grążel żółty, moczarka kanadyjska, rzęsa wodna, żabiściek pływający i rogatek. Obecność takich siedlisk sprzyja występowaniu wielu gatunków chronionych i rzadkich roślin wodno-błotnych oraz jest kluczowa dla zachowania lokalnych populacji płazów, gadów i ptaków wodnych.

Na terenach rolnych występują uprawy oraz towarzyszące im zbiorowiska segetalne i ruderalne. Wśród roślinności segetalnej można wskazać gatunki pospolicie towarzyszące uprawom zbóż i roślin okopowych, takie jak chaber bławatek czy mak polny. Roślinność ruderalna, zasiedlająca nieużytki,

przydroża i obrzeża zabudowań, obejmuje m.in. pokrzywy, łopian większy, wrotycz pospolity, krwawnik, babkę lancetowatą i liczne gatunki traw. Choć zbiorowiska te z reguły nie obfitują w gatunki rzadkie, pełnią istotne funkcje w utrzymaniu różnorodności biologicznej.

Krajobraz rolniczy wzbogacają liczne zadrzewienia i zakrzewienia śródpolne, szpalery drzew wzdłuż dróg oraz miedze porośnięte krzewami. Pełnią one kluczowe funkcje środowiskowe – chronią glebę przed erozją, ograniczają negatywny wpływ wiatru, stabilizują warunki wodne, a także tworzą istotne korytarze migracyjne i miejsca bytowania dla ptaków, owadów zapylających oraz drobnych ssaków. Stanowią też element uatrakcyjniający krajobraz rolniczy i podnoszący jego wartość przyrodniczą.

Istotnym elementem krajobrazu gminy są łąki i pastwiska, szczególnie w dolinach cieków oraz na terenach o wysokim poziomie wód gruntowych. Występują tu łąki świeże i wilgotne, zdominowane przez kupkówkę pospolitą, wiechlinę łąkową, wyczyńca łąkowego, kostrzewę czerwoną oraz rośliny dwuliścienne, takie jak koniczyny, jaskry czy krwawnik. W strefach podmokłych pojawiają się elementy roślinności szuwarowej. łąki te są cennym siedliskiem dla owadów zapylających, ptaków lęgowych i drobnych ssaków, a także pełnią funkcję naturalnego filtra w obiegu wody, poprawiając jej jakość.

Lasy w gminie Drzycim, zlokalizowane głównie w północnej i wschodniej części, odgrywają kluczową rolę w utrzymaniu bioróżnorodności, ochronie gleb oraz retencji wód. Dominują tu siedliska borów sosnowych, charakteryzujące się przewagą sosny zwyczajnej w drzewostanie. W obniżeniach terenu, w dolinach cieków wodnych oraz w sąsiedztwie zbiorników wodnych występują łągi jesionowo-olszowe i olsy, które odznaczają się dużą wartością przyrodniczą i są siedliskiem licznych gatunków roślin hydrofilnych oraz ptaków. W warunkach naturalnych znaczne obszary gminy porastałyby grądy subkontynentalne – wielogatunkowe lasy liściaste z przewagą grabu, dębu szypułkowego i lipy drobnolistnej. Współczesny krajobraz leśny jest jednak w dużej mierze wynikiem przekształceń związanych z gospodarką rolną i leśną, co wpłynęło na zmianę pierwotnego składu gatunkowego.

Istotnym uzupełnieniem zieleni są parki podworskie m.in. w Gródku, Jastrzębiu i Dąbrówce, które łączą walory historyczne i przyrodnicze. Cechują się one obecnością wiekowych drzew, często pomnikowych, takich jak dęby szypułkowe, lipy drobnolistne czy jesiony wyniosłe, a także krzewów ozdobnych i alei wjazdowych. W strukturze zieleni gminy ważne miejsce zajmuje również zieleń przydomowa, cmentarna oraz przydrożna, tworzona m.in. przez świerki, żywotniki, topole, wierzby, kasztanowce, klony, jarzębiny, brzozy, lilaki, sumaki i liczne drzewa owocowe. Zieleń ta nie tylko pełni funkcje estetyczne i izolacyjne, lecz także stanowi schronienie i bazę pokarmową dla wielu gatunków ptaków, owadów zapylających oraz drobnych ssaków.

Znaczną część gminy obejmują formy ochrony przyrody, w tym Wdecki Park Krajobrazowy oraz obszary Natura 2000, chroniące cenne siedliska leśne, łąkowe, torfowiskowe i wodno-błotne, a także miejsca lęgowe ptaków.

Fauna

Fauna gminy Drzycim cechuje się znaczną różnorodnością, co wynika z mozaikowego krajobrazu obejmującego tereny leśne, rolnicze, doliny rzeczne, zbiorniki wodne oraz liczne tereny podmokłe. Obecność Wdeckiego Parku Krajobrazowego oraz licznych obszarów cennych przyrodniczo sprzyja zachowaniu siedlisk wielu gatunków zwierząt.

Tereny leśne stanowią ostoję dużych ssaków kopytnych, takich jak sarna, jeleni, daniel i dzik. Spotykane są również gatunki drapieżne m.in. lis oraz jenot, a z drobniejszych ssaków – zając szarak, wiewiórka, mysz leśna i nornica. W krajobrazie rolniczym, w pobliżu siedlisk ludzkich występują m.in. jeże oraz drobne gryzonie.

Awifauna gminy jest bogata i zróżnicowana. W obszarach leśnych spotkać można m.in. dzięcioły, sójki, kowaliki i kukułki. W krajobrazie rolniczym i wsi powszechne są wróblowate (m.in. wróbel, mazurek), kawka, sroka, wrona siwa oraz różne gatunki gołębi, a także kos i sikory. W pobliżu zbiorników wodnych występują kaczki, perkozy i łyski, a na rzece Wdzie regularnie obserwuje się łabędzia niemego. Odnotowano również obecność gęsi gęgawy. Gmina wyróżnia się dużą liczbą gniazd bociana białego.

Na terenie gminy stwierdzono występowanie większości rodzimych gatunków płazów m.in. ropuchy szarej i zielonej, żab brunatnych i zielonych, traszki zwyczajnej i grzebieniastej. Wśród gadów występują jaszczurka zwinka, jaszczurka żyworodna, padalec, żmija zygzakowata oraz zaskroniec.

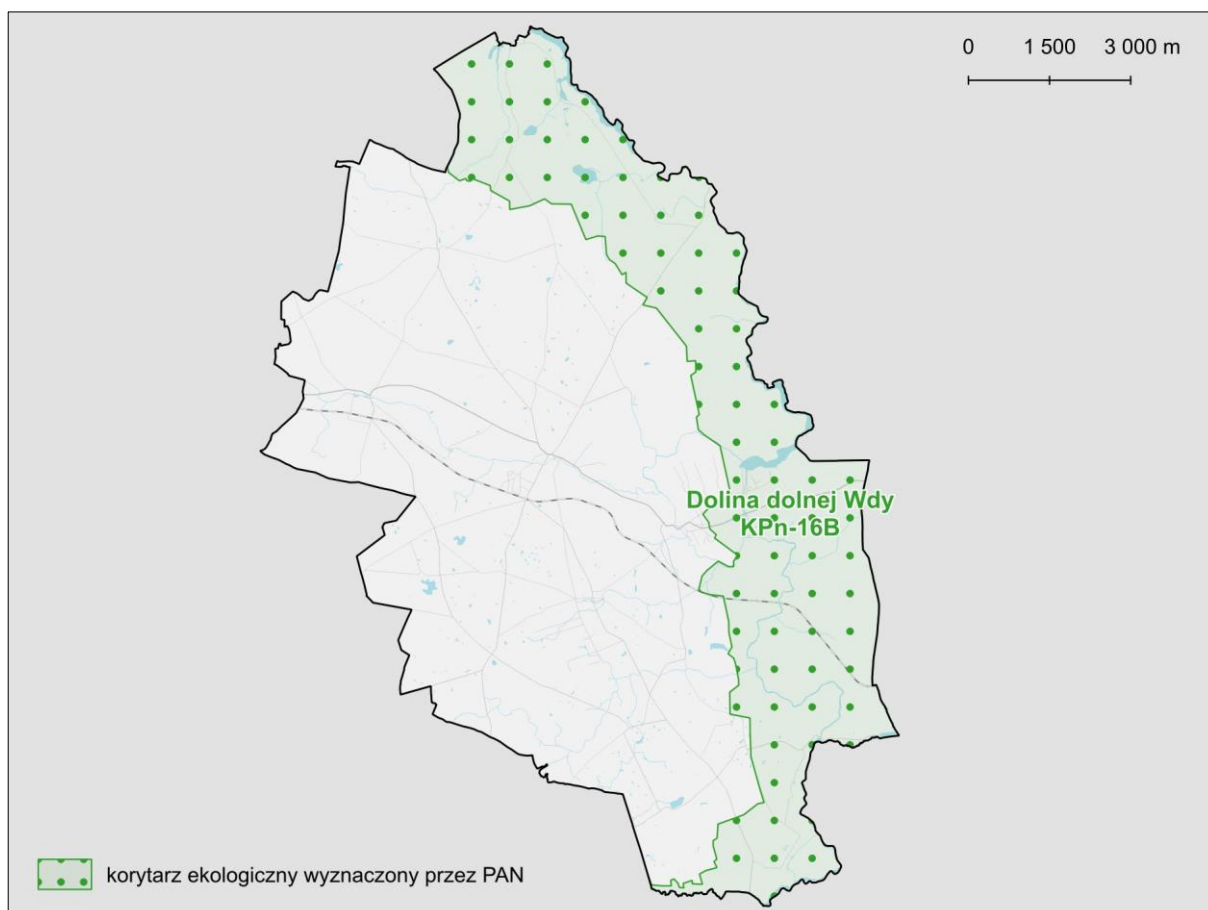
Mozaikowy charakter krajobrazu gminy obejmujący lasy, łąki, Wdę i tereny rolnicze stwarza dogodne warunki do bytowania gatunków zarówno związanych z siedliskami leśnymi, jak i terenami otwartymi. Dolina Wdy oraz zbiorniki wodne stanowią ważne miejsca żerowania i rozrodu ptaków wodno-błotnych, a zadrzewienia śródpolne i miedze pełnią rolę korytarzy migracyjnych dla wielu grup zwierząt.

Korytarze ekologiczne

Według delimitacji korytarzy ekologicznych przeprowadzonej przez IBS PAN (2012), przez gminę przebiega fragment Północnego korytarza ekologicznego o znaczeniu regionalnym i międzynarodowym dla swobodnej migracji dużych zwierząt. W granicach gminy przebiega jego część, gdzie wyodrębniono korytarz Dolina Dolnej Wdy (KPn-16B). Obejmuje on dolinę rzeki Wdy wraz z przyległymi kompleksami leśnymi, które spełniają funkcje tzw. obszarów węzłowych – miejsc umożliwiających stałe bytowanie dużych drapieżników, takich jak wilk czy ryś, oraz innych gatunków ssaków kopytnych (jeleń, sarna, dzik).

Korytarz ten ma kluczowe znaczenie w skali ponadlokalnej, łącząc kompleksy leśne Borów Tucholskich z obszarami leśnymi Pojezierza Chełmińsko-Dobrzyńskiego. Oprócz Wdy ważną rolę pełnią tu także doliny mniejszych cieków wodnych, w tym Strugi Wyrwy i Strugi Drzycimskiej, które stanowią lokalne ciągi ekologiczne oraz trasy migracji dla płazów, gadów i mniejszych ssaków.

Uzupełnieniem systemu powiązań przyrodniczych na poziomie lokalnym są tereny podmokłe i oczka wodne, pełniące funkcję miejsc rozrodu płazów i żerowisk dla ptaków, pola uprawne, które umożliwiają migrację drobnych zwierząt, w tym lisów, zajęcy czy gryzoni, a także zieleń urządzona w obrębie zabudowy, które pełnią rolę lokalnych mikro węzłów ekologicznych i korytarzy dla gatunków synantropijnych oraz ptaków migrujących.

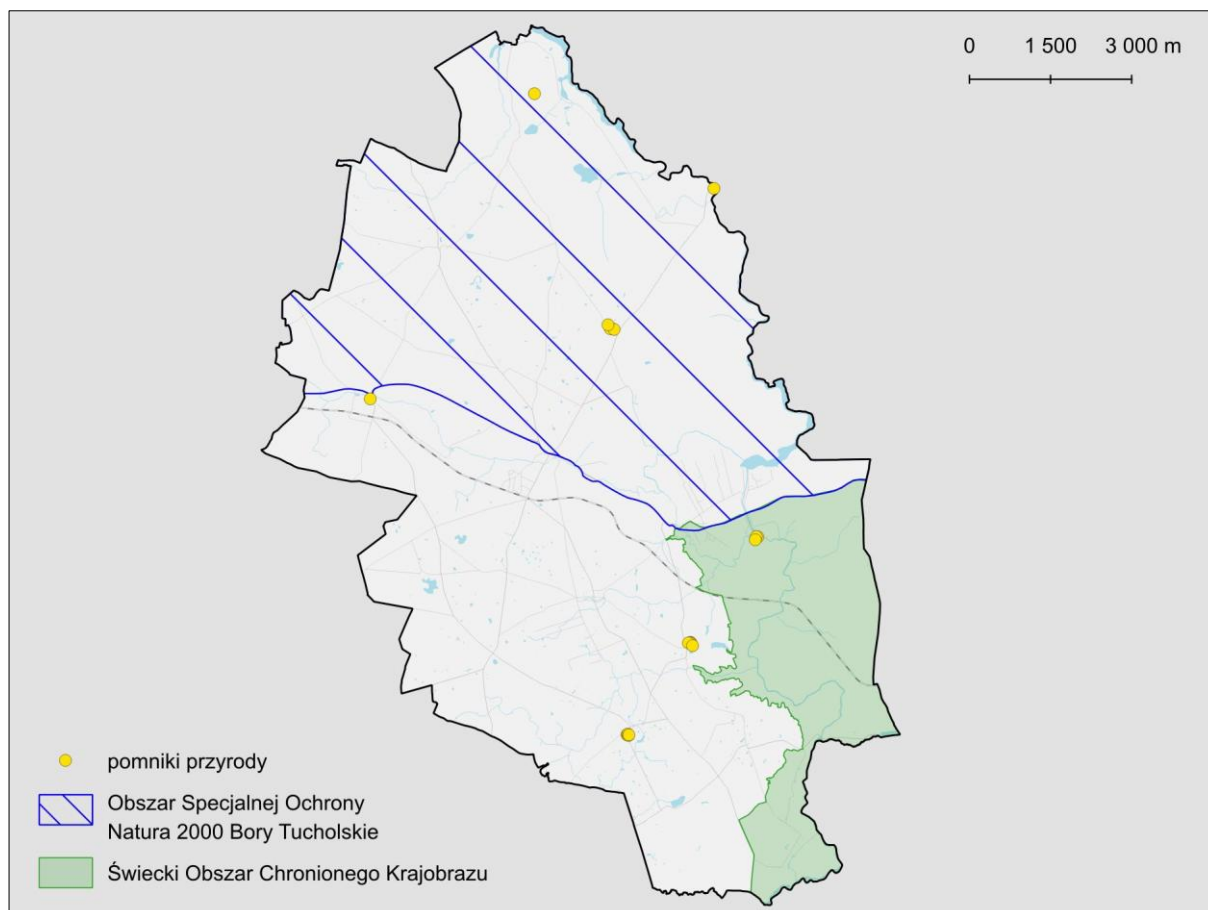


Rysunek 5. Główne korytarze ekologiczne na terenie gminy

4.8. Obszary cenne przyrodniczo objęte formą ochroną przyrody

W granicach gminy występują następujące formy ochrony przyrody powołane w oparciu o ustawę o ochronie przyrody oraz prawo wspólnotowe:

- Obszar Natura 2000 Bory Tucholskie PLB220009;
- Świecki Obszar Chronionego Krajobrazu;
- Wdecki Park Krajobrazowy;
- Rezerwat Przyrody Wąwóz Wyrwa;
- użytki ekologiczne;
- pomniki przyrody.



Rysunek 6. Położenie Obszaru Natura 2000 Bory Tucholskie, Świeckiego OchK i pomników przyrody na terenie gminy Drzycim (źródło: Geoserwis GDOŚ)

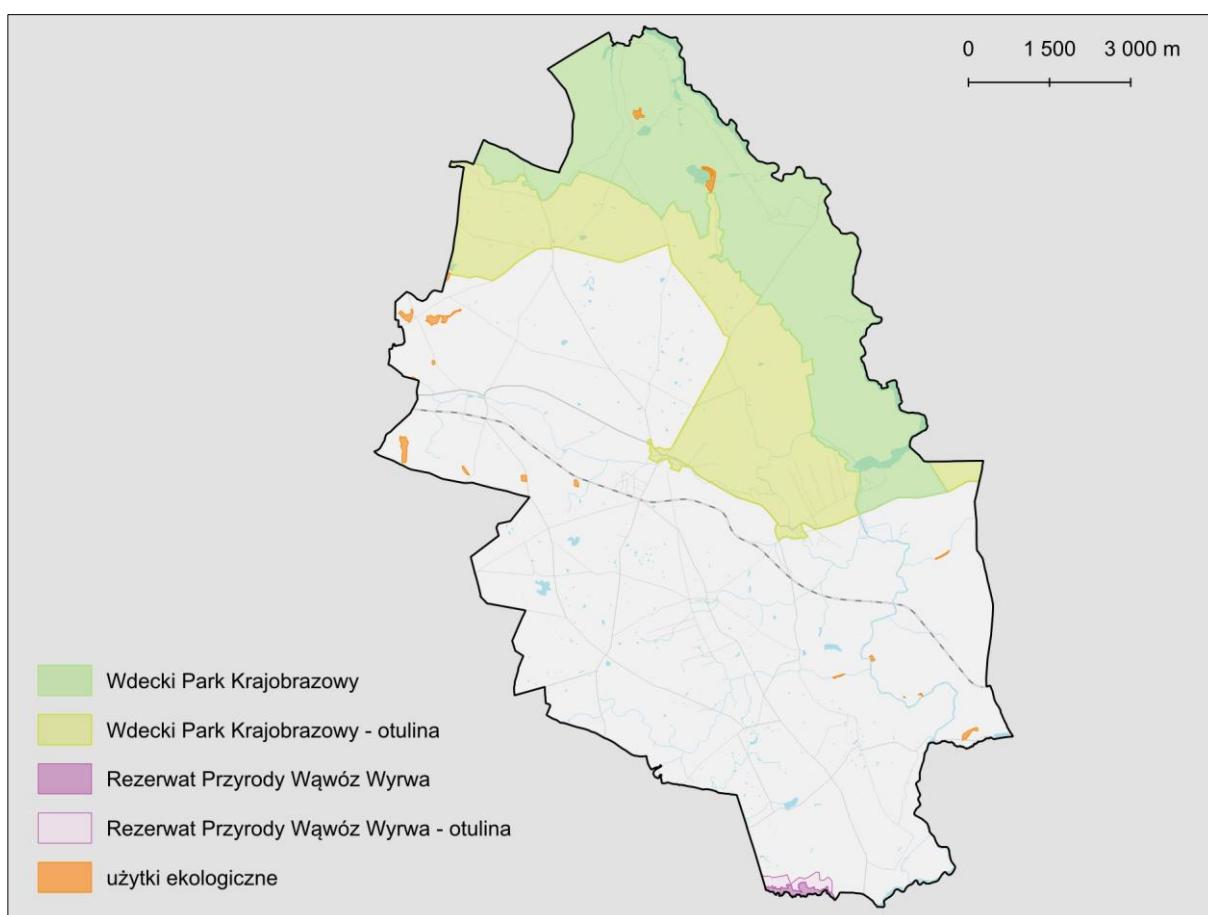
Obszar Specjalnej Ochrony Natura 2000 Bory Tucholskie PLB220009 obszar jest dość jednolitą równiną sandrową, rozciętą dolinami Brdy i Wdy oraz urozmaiconą licznymi jeziorami, oczkami wodnymi i wzniesieniami o charakterze moreny dennej. Dominują siedliska leśne, przede wszystkim bory sosnowe. Typowy obszar młodogłacjalny, obejmujący w większości jałowe piaski. Rzeźba terenu ostoi jest urozmaiconą, występują tu wysoczyzny i rozległe wzgórza, liczne pagórki oraz doliny i rynny.

W ostoi występuje co najmniej 28 gatunków ptaków z Załącznika I Dyrektywy Ptasiej, 6 gatunków z Polskiej Czerwonej Księgi (PCK). Gniazduje tu 107 gatunków ptaków. W okresie lęgowym obszar zasiedla co najmniej 1% populacji krajowej (C3 i C6) następujących gatunków ptaków: bielik (PCK), kania czarna (PCK), kania ruda (PCK), podgorzałka (PCK), puchacz (PCK), rybitwa czarna, rybitwa rzeczna, zimorodek, żuraw, gągoł, nurogęs, tracz długodzioby (PCK); w stosunkowo wysokim zagęszczeniu (C7) występuje błotniak stawowy. W okresie wędrówek występuje co najmniej 1%

populacji szlaku wędrówkowego (C2) łabędzia krzykliwego (do 400 osobników) i żurawia (do 1800 osobników na noclegowisku). Największe w skali regionu skupienie jezior lobeliowych. Bogata lichenoflora. Dobrze zachowane torfowiska i zbiorowiska leśne. Stanowiska licznych gatunków rzadkich i zagrożonych, w tym gatunków reliktowych.

Dla obszaru przyjęto plan zadań ochronnych oraz plan ochrony Zarządzeniem Regionalnego Dyrektora Ochrony Środowiska w Gdańsku i Regionalnego Dyrektora Ochrony Środowiska w Bydgoszczy z dnia 31 marca 2015 r. w sprawie ustanowienia planu zadań ochronnych dla obszaru Natura 2000 Bory Tucholskie PLB220009 z późn. zm.

Świecki Obszar Chronionego Krajobrazu zajmuje południowo-wschodnią część gminy. Powierzchnia obszaru wynosi 2 552,29 ha, z czego na teren gminy Drzycim przypada 1 493,87 ha. Obszar położony jest na terenie Równiny Świeckiej - rozciętej doliną rzeki Wdy o dużych walorach krajobrazowo-estetycznych. Rzeka Wda jest atrakcyjnym szlakiem kajakowym i jednocześnie korytarzem ekologicznym. Na terenie obszaru znajduje się zbiornik wodny w Gródku. W rejonie Jeziora Deczno występują walory sprzyjające możliwości zaspokajania potrzeb związanych z wypoczynkiem. Obecnie obowiązującym aktem prawnym jest Uchwała nr VI/118/19 Sejmiku Województwa Kujawsko-Pomorskiego z dnia 27 maja 2019 r. w sprawie Świeckiego Obszaru Chronionego Krajobrazu (Dz. Urz. z 2019 r. poz. 3068).



Rysunek 7. Położenie Wdeckiego Parku Krajobrazowego, rezerwatu przyrody Wąwóz Wyrwa oraz użytków ekologicznych na obszarze gminy Drzycim (źródło: Geoserwis GDOŚ)

Wdecki Park Krajobrazowy utworzony został na mocy Rozporządzenia Nr 52/93 Wojewody Bydgoskiego z dnia 16 lutego 1993 r. w sprawie utworzenia parku krajobrazowego pod nazwą „Wdecki Park Krajobrazowy”. Rozporządzenie zostało kilkakrotnie zmienione, a obecnie obszar funkcjonuje na mocy rozporządzenia nr 29/2004 Wojewody Kujawsko-Pomorskiego z dnia 2 listopada 2004 r. w sprawie Wdeckiego Parku Krajobrazowego (Dz. Urz. Woj. Kuj.-Pom. z 2004 r. Nr 111 poz. 1888).

Park obejmuje obszar chroniony ze względu na wartości przyrodnicze, historyczne i kulturowe oraz walory krajobrazowe w celu zachowania, popularyzacji tych wartości w warunkach zrównoważonego rozwoju. Łączna powierzchnia wynosi 19 177,24 ha, posiada wyznaczoną otulinę o powierzchni 4 609,1499 ha. Zgodnie z art. 5 pkt 14 ustawy z dnia 16 kwietnia 2004 r. o ochronie przyrody (t.j. Dz. Urz. z 2023 r. poz. 1336 ze zm.) otuliną nazywana jest strefa ochronna granicząca z formą ochrony przyrody i wyznaczona indywidualnie dla formy ochrony przyrody w celu zabezpieczenia przed zagrożeniami zewnętrznymi wynikającymi z działalności człowieka. Park nie posiada planu ochrony.

Rezerwat Przyrody Wąwóz Wyrwa został utworzony na mocy Zarządzenia Regionalnego Dyrektora Ochrony Środowiska w Bydgoszczy z dnia 20 grudnia 2024 r. w sprawie uznania za rezerwat przyrody „Wąwóz Wyrwa”. Celem ochrony jest zachowanie grądu zboczowego porastającego stoki doliny rzeki Wyrwy i zachodzących w nim procesów odnowy i starzenia się drzewostanu, a także gatunków z nim związanych.

Dla rezerwatu obowiązują zadania ochronne ustanowione Zarządzeniem nr 2/2025 Regionalnego Dyrektora Ochrony Środowiska w Bydgoszczy z dnia 10 stycznia 2025 r. w sprawie ustanowienia zadań ochronnych dla rezerwatu przyrody „Wąwóz Wyrwa”.

Zgodnie z Centralnym Rejestrem Form Ochrony Przyrody w granicach gminy Drzycim znajduje się obecnie 21 **użytków ekologicznych** i 16 **pomników przyrody** ożywionej (pojedyncze drzewa, grupy drzew i głązy).

REZERWAT BIOSFERY

Rezerwat Biosfery Bory Tucholskie to dziesiąty i zarazem największy rezerwat biosfery w Polsce. Utworzony został w 2010 r. przez Międzynarodową Radę Koordynującą UNESCO do spraw "Człowiek i Biosfera" (MAB). Rezerваты biosfery, których na świecie znajduje się ponad 500, stanowią wyznaczone obszary chronione, zawierające cenne zasoby przyrodnicze. Mają one na celu ochronę różnorodności biologicznej oraz umożliwienie lepszej obserwacji zmian ekologicznych w skali całej planety.

Powierzchnia całkowita Rezerwatu Biosfery Bory Tucholskie wynosi 319 524,61 ha. Swoją powierzchnią obejmuje gminy z województwa pomorskiego i kujawsko-pomorskiego. Podzielony jest na trzy strefy: rdzenną, buforową i tranzytową. W skład strefy tranzytowej wchodzi m.in. gminy powiatu świeckiego. Nadanie temu obszarowi międzynarodowej rangi, marki rozpoznawalnej na całym świecie z pewnością przyczyni się do promocji Borów Tucholskich jako obszaru, na którym rozwój ekonomiczny idzie w parze z ochroną przyrody, krajobrazu i dziedzictwa kulturowego w myśl szeroko pojętego zrównoważonego rozwoju.

4.9. Jakość środowiska oraz jego zagrożeń wraz z identyfikacją źródeł tych zagrożeń

4.9.1 Powietrze atmosferyczne

Ze względu na rodzaj i zasięg wyróżnia się trzy rodzaje emisji: powierzchniową pochodzącą z niskiej emisji z ogrzewania mieszkań i domów, liniową związaną z transportem drogowym oraz punktową pochodzącą ze źródeł przemysłowych, technologicznych i energetycznych.

Najistotniejszym rodzajem zanieczyszczeń powietrza atmosferycznego w gminie jest emisja niska, powstała wskutek ogrzewania budynków mieszkalnych, usługowych oraz obiektów inwentarskich w pojedynczych gospodarstwach domowych. Emisja niska przyczynia się do wzrostu w atmosferze stężeń pyłów i zanieczyszczeń gazowych oraz często innych substancji szkodliwych dla zdrowia ludzi, co jest zauważalne głównie w okresie zimowym. Należy zadbać aby nowe zabudowania były wyposażone w niskoemisyjne kotły opalane paliwami takimi jak: olej opałowy, gaz, biomasa oraz dopuścić stosowanie odnawialnych źródeł energii.

Emisja zanieczyszczeń komunikacyjnych w gminie Drzycim koncentruje się głównie wzdłuż dróg powiatowych i gminnych obsługujących ruch lokalny oraz dojazdy do Świecia i sąsiednich gmin. Spaliny pojazdów, w tym transportu rolniczego i cięższego ruchu dostawczego, stanowią źródło tlenków azotu, tlenku węgla, węglowodorów oraz pyłów zawierających metale ciężkie. Natężenie ruchu jest umiarkowane, jednak okresowo wzrasta w sezonie letnim w związku ze wzmożonym ruchem turystycznym w kierunku terenów leśnych Borów Tucholskich, co może lokalnie wpływać na pogorszenie jakości powietrza w sąsiedztwie głównych tras komunikacyjnych i większych miejscowości.

Na terenie gminy nie funkcjonują duże zakłady przemysłowe, które mogłyby w istotny sposób wpływać na stan powietrza. Istniejące obiekty usługowe i produkcyjne, przy zachowaniu obowiązujących standardów środowiskowych i stosowaniu technologii ograniczających emisję, nie generują znaczących uciążliwości w skali gminy. Potencjalnym źródłem uciążliwości zapachowych mogą być również większe gospodarstwa hodowlane i obiekty produkcji zwierzęcej, w szczególności fermy trzody chlewnej i drobiu. Emisje związków odorowych mogą okresowo oddziaływać na tereny sąsiednie i stanowić uciążliwość dla mieszkańców. Jednocześnie problem ten ma charakter złożony, a skuteczne przeciwdziałanie uciążliwości zapachowej jest utrudnione z uwagi na brak jednoznacznych norm prawnych określających dopuszczalne poziomy odorów. W przypadku planowania nowych inwestycji tego typu kluczowe znaczenie ma zachowanie odpowiednich odległości od zabudowy mieszkaniowej oraz stosowanie rozwiązań ograniczających emisje.

Podając za *Roczną oceną jakości powietrza w województwie kujawsko-pomorskim za rok 2024*, na obszarze całego województwa dotrzymane zostały poziomy dopuszczalne pyłu zawieszonego PM10 i PM2,5, natomiast poziom docelowy benzo(a)pirenu zawartego w pyłe zawieszonym PM10 został przekroczony w trzech strefach: aglomeracja bydgoska, miasto Włocławek i strefa kujawsko-pomorska, do której zalicza się obszar gminy. W związku z powyższym strefa kujawsko-pomorska, a tym samym analizowany obszar, została zaklasyfikowana do strefy C ze względu na ochronę zdrowia ludzi.

Zaklasyfikowanie do strefy C skutkuje koniecznością sporządzenia lub aktualizacji programu ochrony powietrza (POP). Uchwałą nr LIX/804/23 z dnia 26 czerwca 2023 r. Sejmik Województwa Kujawsko-Pomorskiego zatwierdził aktualizację programu ochrony powietrza dla strefy kujawsko-pomorskiej w zakresie pyłu zawieszonego PM10, PM2.5 oraz benzo(a)pirenu. Dokument ten określa kierunki działań naprawczych zmierzających do przywrócenia standardów jakości powietrza, harmonogram rzeczowo-finansowy oraz wykaz jednostek odpowiedzialnych za realizację zadań.

4.9.2 Degradacja gleb i powierzchni ziemi

Pojęcie degradacji gleby obejmuje wszystkie negatywne zmiany w środowisku glebowym skutkujące zmniejszeniem jego aktywności chemicznej, biologicznej i fizycznej, a co za tym idzie żyzności i produktywności. Degradacja może być skutkiem zarówno działalności antropogenicznej, jak i zjawisk naturalnych. Na terenie gminy degradacja powierzchni ziemi wiąże się z działalnością rolniczą oraz lokalizacją nowej zabudowy, infrastruktury technicznej i drogowej.

Źródłem degradacji powierzchni ziemi na obszarze gminy są tereny rolnicze. Intensywne zabiegi agrotechniczne, zwłaszcza na obszarach falistych, mogą prowadzić do erozji gleby i wypłukiwania związków biogennych i innych zanieczyszczeń do wód powierzchniowych, co skutkuje eutrofizacją rzek i zbiorników wodnych. Z tego względu kluczowe jest stosowanie zasad kodeksu dobrej praktyki rolniczej, które minimalizują ryzyko erozji gleby i zanieczyszczenia wrażliwego środowiska wodno-gruntowego.

Na terenie gminy Drzycim procesy urbanizacyjne mają charakter umiarkowany i koncentrują się przede wszystkim w miejscowości Drzycim, pełniącej funkcję lokalnego ośrodka administracyjno-usługowego oraz w większych wsiach, takich jak Gródek czy Jastrzębie. Rozwój zabudowy następuje głównie wzdłuż istniejących dróg powiatowych i gminnych oraz polega na uzupełnianiu i porządkowaniu już ukształtowanych układów osadniczych. Nowa zabudowa mieszkaniowa,

zagrodowa i usługowa stanowi w większości kontynuację istniejących zespołów wiejskich, co powoduje lokalne przekształcenia powierzchni ziemi, w tym częściowe uszczelnienie gruntów i ograniczenie infiltracji wód opadowych. Skala tych zmian pozostaje jednak niewielka i odpowiada rolniczo-leśnemu charakterowi gminy, nie powodując istotnych zagrożeń dla środowiska

Na terenie gminy nie występują ani osuwiska ani tereny zagrożone ruchami masowymi. Obecnie przekształcenia powierzchni ziemi mogą być związane z efemerycznymi zmianami w przypowierzchniowej warstwie gleby, związanymi z procesami budowlanymi czy też zabiegami agrotechnicznymi.

4.9.3 Jakość wód

Stan jakości wód powierzchniowych i podziemnych zależy od wielu czynników, wynikających przede wszystkim z działalności człowieka, ale również czynników naturalnych. Wśród czynników naturalnych wpływających na jakość wód należy wskazać m.in. budowę geologiczną (budowa zlewni, rodzaj skał), warunki hydrogeologiczne (układ warstw przepuszczalnych i nieprzepuszczalnych), klimat (wielkość opadów, wilgotność), rzeźbę terenu. Wśród najważniejszych czynników antropogenicznych, wpływających na kształtowanie jakości wód, należy wskazać przede wszystkim wpływ zanieczyszczeń z obszarów użytkowanych rolniczo oraz zrzuty ścieków z sektora komunalnego, powodujących nadmierną eutrofizację.

Stan wód podziemnych, szczególnie wód gruntowych, zależy od budowy geologicznej i obecności warstw izolacyjnych. Na terenach wysoczyznowych obecność glin w nadkładzie stanowi zabezpieczenie dla pierwszego poziomu wód podziemnych, jednak na pozostałych terenach wody podziemne są podatne na zanieczyszczenie.

W celu przeanalizowania jakości wód podziemnych posiłkowano się wynikami oceny jakości wód podziemnych prowadzonej dla jednolitych części wód podziemnych (JCWPd). Zgodnie z danymi Państwowej Służby Hydrogeologicznej stan ogólny, a także chemiczny i ilościowy JCWPd z obszaru gminy oceniono na dobry. Celem środowiskowym dla JCWPd jest utrzymanie dobrego stanu ilościowego i chemicznego. JCWPd nie są zagrożone ryzykiem nieosiągnięcia ww. celów.

Monitoring jakości wód powierzchniowych na terenie gminy obejmuje zarówno ciekę, jak i jeziora, i prowadzony jest w ramach Państwowego Monitoringu Środowiska przez Główny Inspektorat Ochrony Środowiska. Zgodnie z danymi Krajowego Zarządu Gospodarki Wodnej stan JCWP, których zlewnie zawierają się w granicach gminy oceniono jako zły. Wszystkie JCWP są zagrożone nieosiągnięciem celów środowiskowych. Celami środowiskowymi dla JCWP jest osiągnięcie dobrego stanu ekologicznego oraz dobrego stanu chemicznego. Dopuszczono odstępstwa od założonych celów środowiskowych - odstępstwo czasowe (termin osiągnięcia dobrego stanu dla JCWP ustanowiono na 2027 r. lub rok 2039 - dla substancji priorytetowych wprowadzonych dyrektywą 2013/39/UE) oraz ustalenie celów mniej rygorystycznych.

4.9.4 Hałas

Hałas to czynnik stresogenny, a przy długotrwałej ekspozycji może powodować między innymi choroby układu krążenia, choroby psychiczne i zaburzenia snu. Na podstawie ustawy Prawo ochrony środowiska, terenami podlegającymi ochronie akustycznej są tereny zabudowy mieszkaniowej i mieszkaniowo-usługowej, tereny szpitali i domów pomocy społecznej, szkół, a także tereny uzdrowisk i rekreacyjno-wypoczynkowe.

Standardy dotyczące klimatu akustycznego określa Rozporządzenie Ministra Środowiska z dnia 14 czerwca 2007 r. w sprawie dopuszczalnych poziomów hałasu w środowisku (Dz. U. z 2014 r. poz. 112). W rozporządzeniu zawarte są dopuszczalne poziomy hałasu dla poszczególnych rodzajów źródeł, w odniesieniu do rodzaju terenów wyróżnionych ze względu na sposób zagospodarowania i pełnione funkcje.

Na obszarze gminy głównym źródłem hałasu jest ruch drogowy, koncentrujący się wzdłuż dróg powiatowych oraz gminnych obsługujących ruch między miejscowościami i dojazdy do pobliskich miast. Natężenie ruchu jest umiarkowane, a zabudowa w większości rozproszona, dlatego uciążliwości akustyczne mają charakter lokalny i występują głównie w bezpośrednim sąsiedztwie dróg oraz w centrach większych miejscowości, w tym w Drzycimiu czy Gródku. W okresie letnim, w związku ze wzmożonym ruchem turystycznym w kierunku doliny Wdy i kompleksów leśnych Borów Tucholskich, może dochodzić do okresowego zwiększenia poziomu hałasu wzdłuż głównych tras dojazdowych oraz w rejonach rekreacyjnych.

Źródłem hałasu kolejowego na terenie gminy jest odcinek linii kolejowej nr 208 relacji Działdowo – Chojnice. Brak jest jednoznacznych danych potwierdzających przekroczenia dopuszczalnych norm hałasu wzdłuż ich przebiegu, jednak oddziaływanie akustyczne może być odczuwalne w strefie przyległej do torowiska. Uciążliwości dotyczą przede wszystkim zabudowy położonej w bezpośrednim sąsiedztwie linii, głównie w Drzycimiu, Jastrzębiu.

Hałas przemysłowy ma znaczenie marginalne i związany jest z funkcjonowaniem niewielkich zakładów usługowych, rolniczych i przetwórczych. Na terenie gminy nie występują duże zakłady przemysłowe generujące ponadlokalne uciążliwości akustyczne.

Na terenie gminy nie ustanowiono obszarów cichych.

4.9.5 Oddziaływanie w zakresie pola elektromagnetycznego

W środowisku przyrodniczym istnieją pola elektromagnetyczne naturalne, których występowanie nie jest związane z działalnością człowieka oraz pola będące efektem tej działalności (sztuczne, antropogeniczne). Na obszarze gminy Drzycim jako główne źródła promieniowania niejonizującego należy wskazać: napowietrzne linie elektroenergetyczne wysokiego napięcia 110 kV, napowietrzne linie średniego napięcia i związane z nimi stacje elektroenergetyczne, a także stacje bazowe telefonii komórkowej i radiolinii.

Monitoring pól elektromagnetycznych w środowisku prowadzony jest w sposób ciągły przez Inspekcję Ochrony Środowiska w ramach Państwowego Monitoringu Środowiska. Na obszarze gminy w ostatnich latach nie wykonano tego typu pomiarów. Poprzez analogię do innych podobnych zagospodarowaniem obszarów można założyć, że nie notuje się przekroczeń norm w zakresie promieniowanie elektromagnetycznego, ponieważ poza wymienionymi powyżej nie znajdują się tam większe źródła emisji pól elektromagnetycznych, a funkcjonujące urządzenia są typowe dla powszechnie stosowanych w Polsce.

4.9.6 Zagrożenie ryzykiem wystąpienia poważnej awarii przemysłowej

Bieżące ustalenia dotyczące klasyfikacji zakładów pod względem ryzyka wystąpienia awarii określa Rozporządzenie Ministra Rozwoju z dnia 29 stycznia 2016 r. w sprawie rodzajów i ilości znajdujących się w zakładzie substancji niebezpiecznych, decydujących o zaliczeniu zakładu do zakładu o zwiększonym lub dużym ryzyku wystąpienia poważnej awarii przemysłowej.

Na terenie gminy Drzycim nie występują zakłady o dużym ryzyku wystąpienia poważnej awarii przemysłowej (ZDR) oraz zakłady zwiększonego ryzyka wystąpienia poważnej awarii przemysłowej (ZZR).

4.10. Walory kultury materialnej

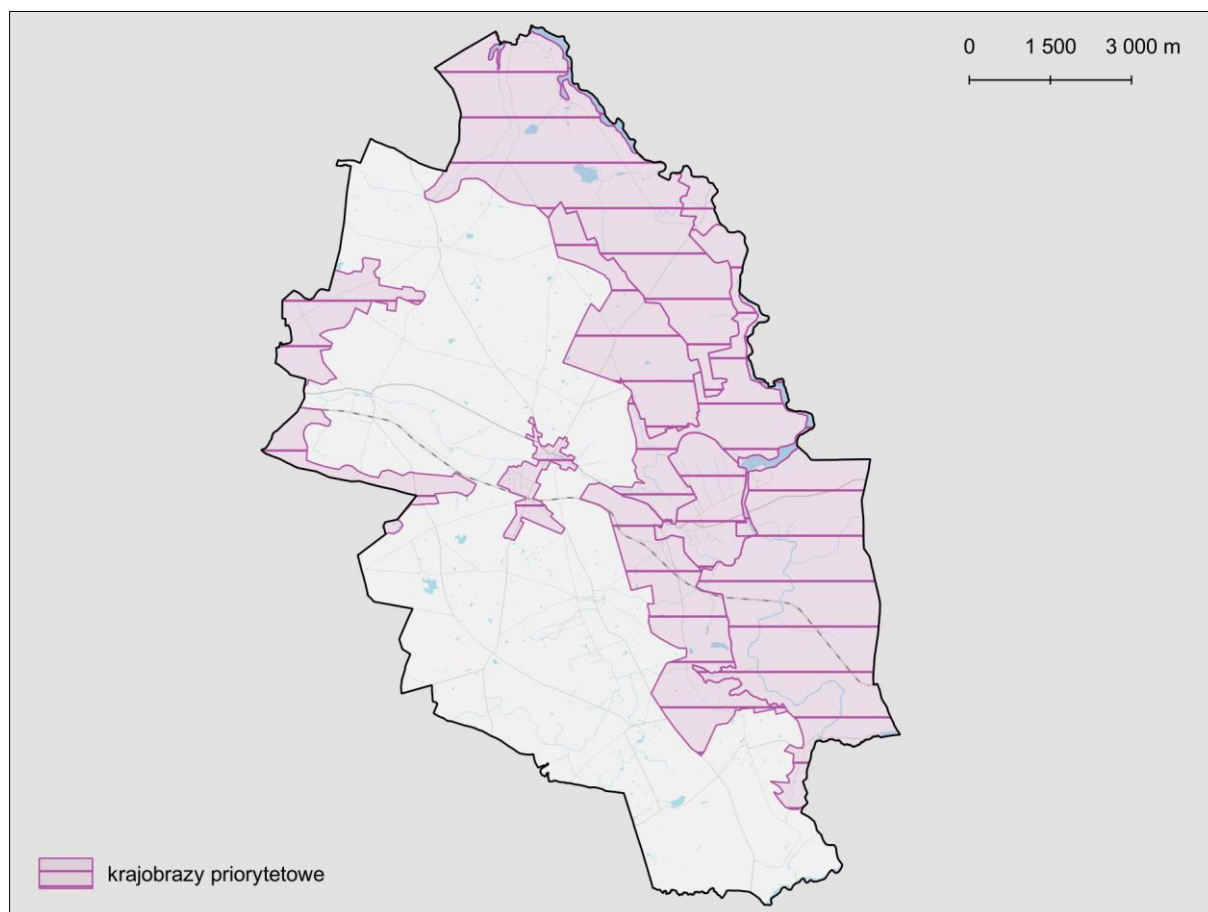
Gmina Drzycim, mimo wyraźnie rolniczego charakteru, posiada zróżnicowane dziedzictwo kulturowe związane z wielowiekowym osadnictwem i historycznym rozwojem wsi w dolinie Wdy. Na jej obszarze zachowały się cenne obiekty sakralne, m.in. kościół parafialny w Drzycimiu oraz świątynie w Gródku i innych miejscowościach, a także zespoły dworsko-parkowe w Gródku, Jastrzębiu i Dąbrówce z relikdami historycznych parków i starodrzewem. W wielu wsiach czytelne są historyczne układy ruralistyczne oraz tradycyjna zabudowa zagrodowa z przełomu XIX i XX w., które

współtworzą krajobraz kulturowy gminy. Istotnym elementem są również cmentarze, aleje drzew i pomniki przyrody, a także stanowiska archeologiczne potwierdzające ciągłość osadnictwa. Zasoby te objęte są ochroną konserwatorską poprzez wpisy do rejestru zabytków oraz Gminną Ewidencję Zabytków, obejmującą ponad sto obiektów.

4.11. Walory krajobrazowe

Na zróżnicowanie krajobrazu gminy Drzycim wpływa układ hydrograficzny z doliną rzeki Wdy oraz siecią mniejszych cieków i zbiorników wodnych, a także charakter naturalnej szaty roślinnej. Obecnie w gminie krajobrazy naturalne przeplatają się z krajobrazami kulturowymi – rolniczymi i wiejskimi – tworząc harmonijną mozaikę elementów przyrodniczych i antropogenicznych.

Dominującym elementem krajobrazu jest dolina rzeki Wdy – malownicza, meandrująca, z wysokimi skarpami porośniętymi lasami. Rzeka wraz z otaczającymi ją obszarami leśnymi i zbiornikami zaporowymi w Żurze i Gródku tworzy jeden z najcenniejszych widokowo fragmentów gminy. Dużą rolę w krajobrazie odgrywają także kompleksy leśne w północnej i wschodniej części gminy, które zapewniają ciągłość przyrodniczą i stanowią istotny element korytarzy ekologicznych o znaczeniu regionalnym i międzynarodowym (Dolina Dolnej Wdy – KPn-16B). Ochrona tych wartości została wzmocniona, poprzez wskazanie części terenów gminy w audycie krajobrazowym województwa kujawsko-pomorskiego jako obszary krajobrazów priorytetowych.



Rysunek 8. Krajobrazy priorytetowe w gminie Drzycim
(źródło: Audyt krajobrazowy dla województwa kujawsko-pomorskiego)

Krajobraz rolniczy cechuje się przewagą pól uprawnych i łąk, wzbogaconych o liczne zadrzewienia śródpolne, szpalery przydrożne i mozaikę niewielkich zagajników. Obecność zieleni śródpolnej, dolin cieków oraz oczek wodnych podnosi walory estetyczne terenów rolnych, zachowując ich harmonijny charakter mimo intensywnego użytkowania.

Tereny zabudowy wiejskiej zachowują tradycyjny charakter – dominuje zabudowa niska, mieszkalna i gospodarska, uzupełniona obiektami usługowymi. W wielu miejscowościach widoczny

jest zachowany historyczny układ przestrzenny, a cennym elementem krajobrazu kulturowego są zabytkowe obiekty, w tym założenia dworsko-parkowe w Gródku, Jastrzębiu i Dąbrówce, łączące wartości architektoniczne z wysokimi walorami przyrodniczymi. Istotnym składnikiem krajobrazu są również obiekty rekreacyjno-turystyczne, skoncentrowane zwłaszcza w rejonie doliny Wdy, zbiorników wodnych. Należą do nich m.in. pola namiotowe, domki letniskowe i zabudowa pensjonatowa, często harmonijnie wkomponowana w naturalne otoczenie.

W przestrzeni gminy znajdują się techniczne dominanty krajobrazowe, takie jak napowietrzne linie elektroenergetyczne i słupy, które lokalnie obniżają walory widokowe krajobrazu. Na obszarze gminy nie występują obszary wymagające przekształceń, rehabilitacji, rekultywacji lub remediacji.

Gmina jest bogata w unikalne walory krajobrazowe i przyrodnicze, które są nieodzownym elementem lokalnego dziedzictwa. Ochrona walorów krajobrazowych gminy odbywa się na wielu poziomach prawnych i administracyjnych. W granicach gminy funkcjonują różne formy ochrony przyrody, które obejmują obszary o wysokich walorach przyrodniczo-krajobrazowych. Cenne zabytki zostały wpisane do gminnej ewidencji zabytków oraz rejestru zabytków.

5. ISTNIEJĄCE PROBLEMY OCHRONY ŚRODOWISKA ISTOTNE Z PUNKTU WIDZENIA PROJEKTOWANEGO DOKUMENTU

W zakresie podstawowych problemów środowiskowych gminy należy wymienić:

1. Zanieczyszczenie powietrza:

- emisja niska, głównie w sezonie grzewczym, pochodząca z indywidualnych źródeł ciepła opalanych paliwami stałymi (węgiel, drewno);
- emisje komunikacyjne związane z ruchem pojazdów na drogach powiatowych i gminnych, koncentrujące się w rejonie większych miejscowości;
- lokalne emisje z zakładów usługowych, niewielkich obiektów produkcyjnych oraz gospodarstw rolnych, w tym z ferm hodowlanych, wpływające na jakość powietrza w ich bezpośrednim otoczeniu; szczególnie odczuwalne mogą być okresowe uciążliwości zapachowe (odory) związane z chowem i hodowlą zwierząt oraz z nawożeniem gruntów rolnych.

2. Hałas:

- hałas komunikacyjny o charakterze lokalnym wzdłuż dróg powiatowych oraz w sąsiedztwie linii kolejowej nr 208;
- okresowe zwiększenie uciążliwości akustycznych w sezonie turystycznym, zwłaszcza w rejonie doliny Wdy i terenów leśnych;
- lokalne uciążliwości w pobliżu zakładów usługowych, produkcyjnych.

3. Zagrożenia dla zasobów wód:

- presja na wody powierzchniowe i podziemne związana z rozproszoną zabudową oraz niepełnym skanalizowaniem niektórych obszarów wiejskich;
- presja rekreacyjna i turystyczna w dolinie Wdy i w rejonach jezior, mogąca okresowo wpływać na stan wód.

4. Problem przekształceń rzeźby terenu:

- procesy uszczelniania powierzchni w wyniku urbanizacji i rozwoju infrastruktury;
- presja urbanizacyjna na grunty rolnicze wysokiej klasy bonitacyjnej.

5. Zagrożenia dla bioróżnorodności:

- fragmentacja siedlisk w wyniku zabudowy i intensyfikacji rolnictwa;
- zanikanie drobnych elementów przyrodniczych (oczek wodnych, zadrzewień śródpolnych), które odgrywają istotną rolę w lokalnych korytarzach ekologicznych;
- rosnące zagrożenie ze strony gatunków inwazyjnych, modyfikujących warunki

mikrosiedliskowe, zwłaszcza na obszarach nieużytkowanych rolniczo.

6. Przekształcenia środowiska związane z zainwestowaniem:

- rozpraszanie zabudowy w krajobrazie otwartym, zwłaszcza w oparciu o decyzje o warunkach zabudowy;
- rozwój zabudowy letniskowej skutkujący lokalnym zaśmieceniem i degradacją ekosystemów wodnych oraz leśnych.

7. Zmiany klimatu i susze:

- wzrost częstotliwości i intensywności susz wpływających na zasoby wodne, kondycję siedlisk wilgotnych oraz produkcję rolną;
- ograniczona zdolność retencji powierzchniowej w obszarach intensywnej zabudowy, związana z wysokim stopniem uszczelnienia gruntu.

Ograniczenie zagrożeń środowiskowych na terenie gminy powinno być realizowane poprzez:

- modernizację indywidualnych źródeł ciepła, w zabudowie jednorodzinnej, poprzez promocję i wsparcie finansowe dla wymiany przestarzałych pieców na ekologiczne systemy grzewcze oraz rozwój wykorzystania odnawialnych źródeł energii (OZE);
- zachowanie siedlisk mokradłowych i łąkowych, szczególnie w dolinach rzecznych;
- ograniczenie rozwoju zabudowy rekreacyjnej do form o niskiej intensywności;
- ograniczenie rozpraszania zabudowy, poprzez preferencję dla zabudowy zwartej, lokowanej w granicach istniejących miejscowości i wyposażonych w infrastrukturę techniczną;
- zwiększenie ochrony wód powierzchniowych i podziemnych poprzez rozbudowę infrastruktury kanalizacyjnej;
- monitorowanie i eliminowanie gatunków inwazyjnych na terenach cennych przyrodniczo;
- prowadzenie działań edukacyjnych i informacyjnych z zakresu ochrony środowiska, skierowanych do mieszkańców, inwestorów oraz turystów, wzmacniających lokalną świadomość ekologiczną i wspierających prośrodowiskowe postawy.

Problemy środowiskowe gminy są stosunkowo dobrze rozpoznane, a ich identyfikacja nie powoduje większych trudności. Część z nich doczekała się, zgodnie z obowiązującym prawem, odpowiednich środków zaradczych. Ograniczenie zagrożeń środowiska na obszarze gminy polegać będzie na wprowadzaniu właściwych ustaleń szczegółowych w treści miejscowych planów zagospodarowania przestrzennego oraz na dokładnym ich egzekwowaniu. Jak wykazano powyżej, część zagrożeń wynika z dokonanych już przekształceń.

6. POTENCJALNE ZMIANY STANU ŚRODOWISKA W PRZYPADKU BRAKU REALIZACJI PROJEKTOWANEGO DOKUMENTU

W przypadku braku uchwalenia planu ogólnego, gmina Drzycim utraciłaby możliwość prowadzenia skutecznej i zintegrowanej polityki przestrzennej zgodnej z aktualnymi przepisami prawa. Zgodnie z nowelizacją ustawy o planowaniu i zagospodarowaniu przestrzennym z 2023 roku, plan ogólny jest nowym narzędziem planistycznym, które określa ramy przestrzennego rozwoju gminy oraz warunki lokalizacji inwestycji. Dokument ten, choć nie zastępuje wprost studium, to staje się dokumentem obligatoryjnym, warunkującym możliwość sporządzania miejscowych planów zagospodarowania przestrzennego oraz wydawania decyzji o warunkach zabudowy.

Brak planu ogólnego oznaczałby:

- niemożność uchwalania nowych miejscowych planów zagospodarowania przestrzennego, co uniemożliwiłoby realizację zamierzeń inwestycyjnych zgodnych z potrzebami mieszkańców,

- niemożność wydawania decyzji o warunkach zabudowy dla nowych inwestycji, ponieważ zgodnie z nowymi przepisami decyzje WZ mogą być wydawane wyłącznie w wyznaczonych obszarach uzupełnienia zabudowy (OUZ), które może wskazać wyłącznie plan ogólny.

W wymiarze środowiskowym brak realizacji dokumentu może prowadzić m.in. do:

- nasilenia presji inwestycyjnej na tereny przyrodniczo wrażliwe, w szczególności dolinę Wdy i jej dopływów, jeziora, tereny podmokłe, obniżenia wytopiskowe, tereny leśne, gdzie brak jednoznacznych wytycznych planistycznych mogłoby skutkować niekontrolowaną lokalizacją zabudowy, fragmentacją siedlisk i osłabieniem powiązań ekologicznych.
- rozpraszania zabudowy na terenach rolniczych, prowadzącego do wzrostu powierzchni uszczelnionych, trwałej utraty gleb o wysokiej przydatności rolniczej, zwiększenia spływu powierzchniowego oraz pogorszenia lokalnego bilansu wodnego;
- zwiększenia presji na środowisko wodne, w tym pogorszenia jakości wód powierzchniowych i podziemnych, na skutek chaotycznego zagospodarowania terenów przyległych do cieków, jezior i rowów melioracyjnych, a także ograniczenia stref buforowych i naturalnej retencji;
- degradacji terenów podmokłych, zadrzewień śródpolnych i niewielkich zbiorników wodnych poprzez ich przekształcanie na cele budowlane lub infrastrukturalne, co w warunkach gminy rolniczo-leśnej mogłoby prowadzić do nasilenia zjawisk suszy, lokalnych podtopień i spadku bioróżnorodności;
- ograniczenia możliwości realizacji działań adaptacyjnych do zmian klimatu, w tym rozwoju zielono-błękitnej infrastruktury, zwiększania retencji krajobrazowej oraz ochrony terenów leśnych i dolinnych pełniących funkcje klimatyczne i hydrologiczne;
- wzrostu konfliktów przestrzennych pomiędzy funkcjami rolniczymi, mieszkaniowymi, turystycznymi, gospodarczymi i przyrodniczymi, zwłaszcza w rejonie miejscowości Drzycim, Gródek oraz wzdłuż głównych dróg, gdzie presja inwestycyjna i potrzeby rozwojowe są największe.

W dłuższej perspektywie brak uchwalenia planu ogólnego prowadziłyby do osłabienia zdolności gminy do realizacji celów strategicznych wynikających z dokumentów wyższego rzędu, w tym planu zagospodarowania przestrzennego województwa, polityki ekologicznej państwa oraz lokalnych strategii rozwoju. Skutkowałoby to pogłębianiem chaosu przestrzennego, wzrostem presji na środowisko oraz ograniczeniem możliwości prowadzenia długofalowej, zrównoważonej polityki rozwoju gminy.

7. PRZEWIDYWANE ZNACZĄCE ODDZIAŁYWANIA BEZPOŚREDNIE, POŚREDNIE, WTÓRNE, SKUMULOWANE, KRÓTKOTERMINOWE, ŚREDNIOTERMINOWE I DŁUGOTERMINOWE, STAŁE I CHWILOWE ORAZ POZYTYWNE I NEGATYWNE, NA CELE I PRZEDMIOT OCHRONY OBSZARU NATURY2000 ORAZ INTEGRALNOŚĆ TEGO OBSZARU, A TAKŻE NA ŚRODOWISKO

Celem sporządzenia planu ogólnego gminy Drzycim jest wyznaczenie ram dla dalszego, zrównoważonego rozwoju. Zidentyfikowane potencjalne oddziaływania na środowisko związane są przede wszystkim z przekształceniem terenów niezainwestowanych głównie pod zabudowę mieszkaniową, usługową i gospodarczą oraz realizacją nowej lub rozbudową istniejącej infrastruktury technicznej i komunikacyjnej w ramach wyznaczonych stref planistycznych.

Oddziaływanie na jakość powietrza i klimat

Plan ogólny gminy Drzycim, jako dokument wyznaczający kierunki zagospodarowania przestrzennego, będzie miał znaczenie dla kształtowania lokalnych warunków jakości powietrza i mikroklimatu. Realizacja jego ustaleń, zarówno poprzez miejscowe plany zagospodarowania przestrzennego, jak i decyzje o warunkach zabudowy, może wiązać się z okresowymi emisjami

zanieczyszczeń na etapie realizacji inwestycji. Emisje te będą miały charakter krótkotrwały i lokalny, związany głównie z pracą sprzętu budowlanego oraz transportem materiałów.

Gmina Drzycim ma charakter rolniczo-leśny, o niewielkim stopniu uprzemysłowienia i rozproszonej zabudowie, co sprzyja dobrej wymianie powietrza i ogranicza ryzyko kumulacji zanieczyszczeń. Wysoki udział terenów rolnych i leśnych wpływają na korzystne warunki przewietrzania i stabilizację mikroklimatu. Kompleksy leśne Wdeckiego Parku Krajobrazowego, dolina Wdy i tereny podmokłe pełnią funkcję korytarzy przewietrzania i obszarów retencyjnych. Ich objęcie w planie ogólnym strefą otwartą (SO) i strefą zieleni i rekreacji (SN) sprzyja zachowaniu ciągłości przyrodniczej oraz ograniczeniu presji zabudowy na obszary o istotnym znaczeniu klimatycznym.

Plan ogólny gminy Drzycim nie przewiduje rozwoju funkcji mogących generować ponadlokalne emisje zanieczyszczeń powietrza ani intensywnej działalności przemysłowej, a strefy usługowe (SU) i gospodarcze (SP) wyznaczono głównie w oparciu o istniejące tereny zagospodarowane w Drzycimiu, Jastrzębiu, Gródku i Krakówku. Ich skala jest ograniczona i dostosowana do lokalnych potrzeb, przy czym realizacja nowych inwestycji będzie wymagała stosowania rozwiązań niskoemisyjnych, utrzymania odpowiedniego udziału powierzchni biologicznie czynnych oraz zachowania standardów środowiskowych. Rozwój zabudowy koncentruje się w obrębie istniejących miejscowości, co ogranicza presję inwestycyjną na tereny otwarte i przyrodniczo wrażliwe oraz sprzyja utrzymaniu dobrych warunków jakości powietrza w skali gminy

Na terenie gminy występują punktowe źródła emisji związane z działalnością rolniczą i przetwórczą, w tym biogazownia przy zakładzie mięsnym w Jastrzębiu oraz fermy drobiu w Krakówku i Drzycimiu. Obiekty te mogą lokalnie oddziaływać na jakość powietrza, zwłaszcza poprzez emisję związków zapachowych oraz gazów takich jak amoniak i metan, jednak oddziaływania te mają charakter punktowy i podlegają regulacjom środowiskowym. Funkcjonowanie istniejących instalacji, przy zachowaniu obowiązujących norm i technologii, nie powinno powodować ponadlokalnego pogorszenia jakości powietrza, a biogazownia sprzyja ograniczaniu emisji gazów cieplarnianych poprzez zagospodarowanie odpadów rolniczych. Ewentualne nowe inwestycje tego typu będą wymagały szczegółowych analiz środowiskowych.

Plan dopuszcza rozwój odnawialnych źródeł energii, w tym instalacji fotowoltaicznych, przy czym ich lokalizacja będzie każdorazowo weryfikowana pod kątem ochrony siedlisk, krajobrazu i korytarzy ekologicznych. Na terenie gminy funkcjonują już instalacje fotowoltaiczne, a kolejne przedsięwzięcia planowane są m.in. w rejonie miejscowości Biechówko, Jastrzębie, Wery, Drzycim, Gródek czy Dąbrówka. Szczegółowe rozstrzygnięcia dotyczące dopuszczalności, rozmieszczenia oraz parametrów instalacji OZE będą podejmowane na etapie sporządzania miejscowych planów zagospodarowania przestrzennego lub w ramach indywidualnych procedur inwestycyjnych, poprzedzonych ocenami oddziaływania na środowisko. Na etapie planu ogólnego nie przesądza się o rzeczywistej lokalizacji ani skali potencjalnych inwestycji OZE. Rozwój odnawialnych źródeł energii może przyczynić się do ograniczenia emisji zanieczyszczeń oraz poprawy bilansu energetycznego gminy, jednak w warunkach gminy powinien być realizowany w sposób selektywny, z poszanowaniem wysokich wartości przyrodniczych.

Ochrona doliny Wdy, terenów podmokłych i kompleksów leśnych oraz ograniczanie rozpraszania zabudowy sprzyjają zwiększeniu odporności gminy na skutki zmian klimatu. W efekcie realizacja ustaleń planu ogólnego nie powinna powodować istotnego pogorszenia jakości powietrza i będzie sprzyjać utrzymaniu korzystnych warunków mikroklimatycznych.

Wytwarzanie odpadów

Realizacja ustaleń planu ogólnego gminy Drzycim, obejmujących rozwój zabudowy mieszkaniowej, zagrodowej, usługowej oraz gospodarczej, będzie wiązać się ze stopniowym wzrostem ilości wytwarzanych odpadów komunalnych. Wzrost ten dotyczyć będzie przede wszystkim gospodarstw domowych oraz podmiotów funkcjonujących w strefach usługowych (SU) i gospodarczych (SP), jednak ze względu na wiejski charakter gminy oraz umiarkowaną intensywność zagospodarowania nie będzie miał charakteru ponadlokalnego.

Na etapie realizacji nowych inwestycji oraz modernizacji istniejącej zabudowy okresowo występować będą odpady budowlane i rozbiórkowe, w tym gruz, elementy konstrukcyjne, opakowania po materiałach budowlanych oraz pozostałości instalacyjne i wykończeniowe. Odpady te będą musiały być zagospodarowane zgodnie z obowiązującymi przepisami, poprzez selektywne zbieranie oraz przekazywanie do podmiotów posiadających stosowne decyzje administracyjne w zakresie gospodarowania odpadami.

Odpady komunalne z terenu gminy kierowane są do Międzygminnego Kompleksu Unieszkodliwiania Odpadów Komunalnych w Sulnówku. System gospodarki odpadami uzupełnia Punkt Selektywnej Zbiórki Odpadów Komunalnych zlokalizowany w Drzycimiu, umożliwiający mieszkańcom przekazywanie odpadów problemowych, wielkogabarytowych, budowlanych, elektroodpadów oraz odpadów niebezpiecznych. Jego funkcjonowanie zabezpieczono w planie ogólnym poprzez ujęcie w strefie gospodarczej (SP).

Zrekultywowane składowisko odpadów w Sierosławku ujęto w strefie otwartej (SO), co oznacza utrzymanie jego obecnego, porośniętego drzewami i krzewami charakteru oraz brak przeznaczenia terenu pod nową zabudowę.

Na terenie gminy funkcjonuje biogazownia przetwarzająca odpady zwierzęce na potrzeby zakładu mięsnego w Jastrzębiu, ujęta w planie ogólnym w strefie gospodarczej (SP). Instalacja ta stanowi element lokalnego systemu gospodarowania odpadami pochodzenia rolniczego i przetwórczego, umożliwiając ich zagospodarowanie oraz produkcję energii z odnawialnych źródeł. Funkcjonowanie biogazowni przyczynia się do zmniejszenia ilości odpadów wymagających składowania oraz ograniczenia emisji gazów cieplarnianych, przy czym ewentualne uciążliwości zapachowe mają charakter lokalny i podlegają regulacjom środowiskowym.

Plan ogólny jako dokument kierunkowy nie przesądza o szczegółowych rozwiązaniach technicznych w zakresie gospodarki odpadami, jednak jego ustalenia, poprzez koncentrację zabudowy w obszarach już zurbanizowanych i wyposażonych infrastrukturalnie oraz ograniczanie rozpraszania zabudowy, sprzyjają racjonalizacji systemu odbioru odpadów i ograniczaniu kosztów środowiskowych transportu.

Uwarunkowania związane z ochroną środowiska wynikające z realizacji infrastruktury ściekowej w kontekście wymogów określonych w art. 83 ust. 3 i 4 Ustawy z dnia 20 lipca 2017 r. Prawo wodne (t.j. Dz.U. z 2025 r. poz. 960 ze zm.)

Realizacja i rozwój infrastruktury kanalizacyjnej na terenie gminy Drzycim powinny być prowadzone zgodnie z wymogami art. 83 ust. 3 i 4 ustawy Prawo wodne, które nakładają obowiązek takiego odprowadzania i oczyszczania ścieków, aby nie dochodziło do pogorszenia stanu jednolitych części wód powierzchniowych i podziemnych oraz aby możliwe było osiągnięcie celów środowiskowych określonych w planach gospodarowania wodami. W warunkach gminy konieczne jest powiązanie kierunków rozwoju przestrzennego z możliwościami systemu gospodarki ściekowej oraz ochroną zasobów wodnych, doliny rzeki Wdy i jej dopływów.

Plan ogólny zakłada koncentrację rozwoju zabudowy w obrębie istniejących miejscowości, w szczególności Drzycimia, Gródka, Jastrzębia i innych większych wsi, gdzie istnieje lub może zostać rozbudowana infrastruktura kanalizacyjna powiązana z oczyszczalnią ścieków w Drzycimiu. Rozwój nowych terenów zabudowy powinien być uzależniony od możliwości technicznych systemu kanalizacyjnego oraz przepustowości urządzeń oczyszczających, tak aby odprowadzanie ścieków nie powodowało pogorszenia jakości wód powierzchniowych i podziemnych.

Szczególnej ochrony wymagają obszary wrażliwe hydrogeologicznie, w tym dolina Wdy i jej dopływy, tereny podmokłe, obniżenia terenowe oraz kompleksy leśne. Są to obszary o podwyższonej podatności na zanieczyszczenia, w których niewłaściwie prowadzona gospodarka ściekowa mogłaby prowadzić do pogorszenia stanu wód powierzchniowych i podziemnych. Na obszarach tych wskazane jest preferowanie podłączeń do zbiorczej kanalizacji sanitarnej, a w przypadku braku takiej możliwości stosowanie szczelnych zbiorników bezodpływowych lub indywidualnych oczyszczalni ścieków spełniających wymagania przepisów odrębnych.

Ustalenia planu ogólnego gminy Drzycim, poprzez koncentrację zabudowy w istniejących układach osadniczych i ograniczanie rozpraszania inwestycji na terenach otwartych, sprzyjają racjonalnemu rozwojowi systemu kanalizacyjnego oraz ograniczeniu ryzyka zanieczyszczenia wód. Dalsza realizacja zabudowy powinna być każdorazowo poprzedzona oceną możliwości technicznych w zakresie odprowadzania i oczyszczania ścieków, tak aby zapewnić ochronę zasobów wodnych oraz osiągnięcie celów środowiskowych dla jednolitych części wód na obszarze gminy.

Emisja hałasu

Realizacja ustaleń projektu planu ogólnego, obejmująca rozwój zabudowy mieszkaniowej, usługowej i zagrodowej oraz infrastruktury technicznej, może powodować lokalne oddziaływania akustyczne. Potencjalne źródła hałasu związane są przede wszystkim z ruchem komunikacyjnym, działalnością usługowo-gospodarczą oraz okresowo z realizacją inwestycji budowlanych. Oddziaływania te mają jednak charakter lokalny i krótkotrwały, a przy zachowaniu obowiązujących standardów ochrony środowiska nie powinny prowadzić do trwałego pogorszenia warunków akustycznych w skali gminy.

Podstawowym źródłem hałasu na terenie gminy jest ruch drogowy, koncentrujący się wzdłuż dróg powiatowych i gminnych łączących Drzycim z Lnianem, Osiem, Jeżewem i Świeciem. Uciążliwości akustyczne mogą występować lokalnie w sąsiedztwie głównych ciągów komunikacyjnych oraz w centrach większych miejscowości, w tym w Drzycimiu i Gródku. Na klimat akustyczny wpływa również linia kolejowa nr 208 relacji Działdowo–Chojnice, której oddziaływanie odczuwalne jest przede wszystkim w bezpośrednim sąsiedztwie torowiska, jednak ze względu na natężenie ruchu nie ma charakteru ponadlokalnego.

Plan ogólny nie przesądza o szczegółowych rozwiązaniach technicznych układu drogowego, jednak poprzez wyznaczenie stref komunikacyjnych (SK) oraz koncentrację rozwoju zabudowy w obrębie istniejących miejscowości sprzyja ograniczaniu konfliktów pomiędzy infrastrukturą transportową a funkcjami mieszkaniowymi. Potencjalne źródła hałasu mogą pojawiać się w strefach usługowych (SU) i gospodarczych (SP), zlokalizowanych głównie w Drzycimiu, Jastrzębiu, Gródku i Krakówku, gdzie hałas generowany jest przez ruch pojazdów, działalność produkcyjną oraz obsługę rolnictwa. Oddziaływania te mają jednak charakter lokalny i możliwy do ograniczenia poprzez właściwe kształtowanie zabudowy, wprowadzanie zieleni izolacyjnej oraz stosowanie rozwiązań technicznych ograniczających emisję hałasu.

Istotną rolę w kształtowaniu korzystnych warunków akustycznych pełnią strefa otwarta (SO) oraz strefy zieleni i rekreacji (SN), obejmujące m.in. tereny rolnicze, zadrzewienia śródpolne, parki wiejskie oraz zwarte kompleksy leśne. Obszary te stanowią naturalne bariery tłumiące hałas i ograniczające jego rozprzestrzenianie.

Zgodnie z przepisami ustawy Prawo ochrony środowiska, każde przedsięwzięcie mogące potencjalnie powodować ponadnormatywną emisję hałasu będzie wymagało przeprowadzenia oceny oddziaływania na środowisko, w tym szczegółowej analizy akustycznej. Obowiązek ten realizowany będzie na dalszych etapach procesu planistycznego, w ramach uchwalania miejscowych planów zagospodarowania przestrzennego lub uzyskiwania decyzji o środowiskowych uwarunkowaniach.

Klimat akustyczny gminy Drzycim należy ocenić jako stosunkowo korzystny i stabilny, a ryzyko jego istotnego pogorszenia w wyniku realizacji ustaleń planu ogólnego jako niewielkie, pod warunkiem zachowania zasad lokalizowania funkcji mogących generować hałas oraz stosowania rozwiązań minimalizujących oddziaływanie akustyczne.

Emisja pól elektromagnetycznych

Zagadnienia związane z emisją pól elektromagnetycznych (PEM) w środowisku reguluje ustawa z dnia 27 kwietnia 2001 r. Prawo ochrony środowiska oraz rozporządzenie Ministra Zdrowia z dnia 17 grudnia 2019 r. w sprawie dopuszczalnych poziomów pól elektromagnetycznych w środowisku. Zgodnie z tymi przepisami, wszystkie instalacje mogące emitować pola elektromagnetyczne są zobowiązane do zachowania standardów bezpieczeństwa i nieprzekraczania określonych dopuszczalnych wartości w miejscach dostępnych dla ludności.

Na obszarze gminy źródła PEM mają charakter zarówno punktowy, jak i liniowy. Do typowych źródeł należą napowietrzne linie elektroenergetyczne wysokiego i średniego napięcia, stacje transformatorowe, stacje bazowe telefonii komórkowej oraz urządzenia radioliniowe. Są to instalacje powszechnie występujące w strukturze przestrzennej gminy i funkcjonujące zgodnie z obowiązującymi normami technicznymi i środowiskowymi, których celem jest zapewnienie bezpieczeństwa ludzi i środowiska.

W ramach ustaleń planu ogólnego nie przewiduje się lokalizacji nowej zabudowy mieszkaniowej w bezpośrednim sąsiedztwie istniejących źródeł emisji PEM. W przypadkach, gdzie takie sąsiedztwo mogłoby wystąpić, kwestie te będą analizowane indywidualnie na etapie sporządzania miejscowych planów zagospodarowania przestrzennego lub w ramach procedur oceny oddziaływania na środowisko, zgodnie z zasadą przezorności i prewencji środowiskowej. Oznacza to, że każda potencjalnie wrażliwa funkcja (np. mieszkalnictwo, szkoły, placówki ochrony zdrowia) będzie oceniana w kontekście lokalnych uwarunkowań PEM.

Plan ogólny dopuszcza możliwość rozwoju odnawialnych źródeł energii, w tym instalacji fotowoltaicznych, w wybranych strefach otwartych, nie przesądzając jednak o ich konkretnych lokalizacjach ani parametrach technicznych. Należy podkreślić, że same moduły fotowoltaiczne nie stanowią istotnego źródła pól elektromagnetycznych, a ewentualne niskopoziomowe emisje mogą pochodzić wyłącznie z urządzeń towarzyszących, takich jak falowniki czy stacje transformatorowe. Oddziaływania te mają charakter lokalny i ograniczają się do terenu inwestycji, nie stwarzając zagrożenia dla zdrowia ludzi ani dla środowiska. Każda realizacja instalacji OZE będzie podlegała właściwym procedurom planistycznym i środowiskowym, w ramach których analizowane będą szczegółowe kwestie lokalizacyjne, techniczne oraz oddziaływania, w tym bezpieczeństwo elektromagnetyczne.

Ustalenia planu ogólnego gminy Drzycim nie przewidują zwiększenia zagrożeń związanych z oddziaływaniem pól elektromagnetycznych. Dotychczasowe i potencjalne źródła PEM zlokalizowane są w sposób zgodny z przepisami i normami środowiskowymi. Wpływ planu na środowisko elektromagnetyczne można uznać za ograniczony, kontrolowalny i zgodny z obowiązującymi wymogami ochrony środowiska i zdrowia publicznego.

Ryzyko wystąpienia poważnych awarii

W projekcie planu ogólnego gminy Drzycim wyznaczono strefy usługowe (SU) oraz gospodarcze (SP), przeznaczone dla lokalizacji funkcji usługowych, magazynowych, przetwórczych i obsługi rolnictwa, które mogą wiązać się z podwyższonymi oddziaływaniami technicznymi lub środowiskowymi. Strefy te zlokalizowano głównie w obrębie miejscowości Drzycim, Jastrzębie, Gródek i Krakówek, na terenach już przekształconych i powiązanych z istniejącą infrastrukturą techniczną oraz układem komunikacyjnym, co ogranicza presję na obszary wrażliwe przyrodniczo.

Plan ogólny nie przewiduje lokalizacji zakładów o zwiększonym lub dużym ryzyku wystąpienia poważnych awarii przemysłowych w rozumieniu przepisów ustawy Prawo ochrony środowiska. Na terenie gminy nie planuje się rozwoju przemysłu ciężkiego ani instalacji o znaczeniu ponadlokalnym. Istniejące obiekty o charakterze przetwórczym i rolniczym, w tym biogazownia w Jastrzębiu, funkcjonują w oparciu o obowiązujące przepisy i podlegają bieżącemu nadzorowi środowiskowemu, a ich oddziaływanie ma charakter lokalny.

Ewentualne przedsięwzięcia mogące wiązać się z ryzykiem awarii będą każdorazowo analizowane na dalszych etapach planistycznych i inwestycyjnych, w szczególności w ramach miejscowych planów zagospodarowania przestrzennego oraz procedur oceny oddziaływania na środowisko. Kluczowe znaczenie będzie miało zapewnienie właściwych stref bezpieczeństwa, stosowanie odpowiednich technologii oraz zabezpieczeń technicznych.

Biorąc pod uwagę rolniczo-leśny charakter gminy, niewielką skalę działalności gospodarczej oraz brak zakładów o podwyższonym ryzyku, ryzyko wystąpienia poważnych awarii w związku z realizacją ustaleń planu ogólnego gminy Drzycim należy ocenić jako niskie i możliwe do skutecznego ograniczenia poprzez właściwe regulacje planistyczne i środowiskowe.

Niekorzystne przekształcenie naturalnego ukształtowania terenu

Realizacja ustaleń planu ogólnego gminy Drzycim może wiązać się z lokalnymi przekształceniami powierzchni ziemi, wynikającymi z dogęszczenia zabudowy mieszkaniowej, usługowej i gospodarczej oraz rozbudowy infrastruktury technicznej i komunikacyjnej. Zmiany te będą koncentrować się głównie w obrębie istniejących miejscowości, w szczególności w Drzycimiu, Jastrzębiu, Gródku czy Krakówku, co ogranicza presję inwestycyjną na tereny przyrodniczo cenne i obszary o wysokiej wrażliwości krajobrazowej. Największe przekształcenia rzeźby terenu mogą być związane z robotami ziemnymi pod realizację zabudowy, infrastruktury technicznej oraz dróg. Wraz z rozwojem zabudowy może następować wzrost powierzchni uszczelnionych i częściowe ograniczenie infiltracji wód opadowych, jednak plan ogólny ogranicza te zjawiska poprzez koncentrację inwestycji na terenach już przekształconych oraz konieczność zachowania odpowiedniego udziału powierzchni biologicznie czynnej w poszczególnych strefach planistycznych.

Istotną rolę w ochronie naturalnego ukształtowania terenu pełni strefa otwarta (SO), obejmująca dolinę rzeki Wdy i jej dopływów, tereny podmokłe, obniżenia terenowe, użytki rolne oraz kompleksy leśne. Obszary te pełnią funkcję retencyjną, krajobrazową i przyrodniczą, a ich objęcie strefą otwartą ogranicza możliwość lokalizacji nowej zabudowy i trwałych przekształceń rzeźby terenu. Dodatkowo znaczna część gminy znajduje się w granicach Wdeckiego Parku Krajobrazowego oraz Świeckiego Obszaru Chronionego Krajobrazu, gdzie obowiązują ograniczenia w zakresie przekształcania rzeźby terenu, prowadzenia robót ziemnych i zmiany stosunków wodnych.

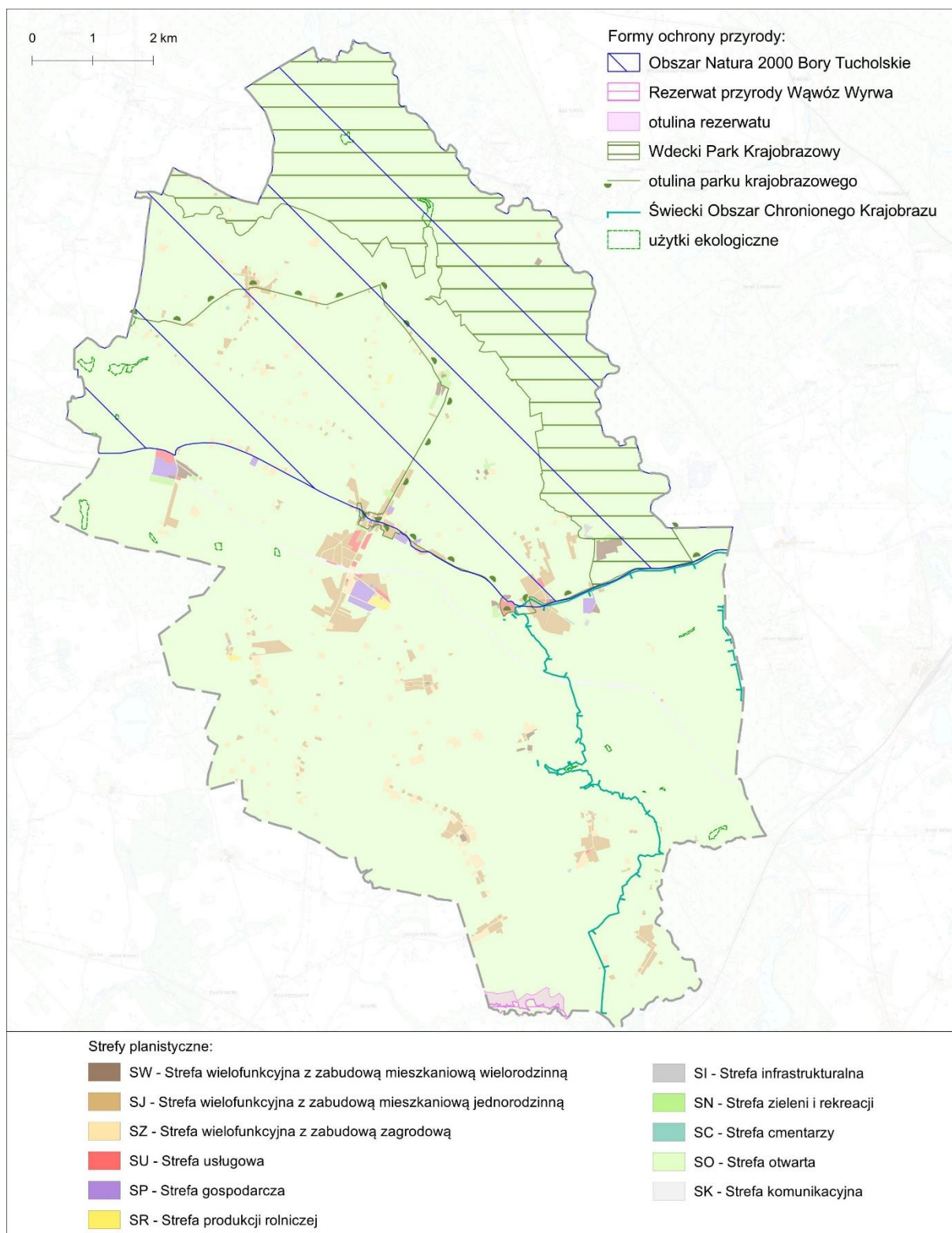
W procesie kształtowania kierunków zagospodarowania przestrzennego szczególną uwagę poświęcono ochronie gleb rolnych o wysokich klasach bonitacyjnych. Nowa zabudowa została ukierunkowana przede wszystkim na tereny pozostające w bezpośrednim sąsiedztwie istniejącej zabudowy oraz na obszary już przekształcone, co pozwala ograniczyć presję inwestycyjną na grunty rolne klasy II-III. Wyłączenie gleb z produkcji rolnej dopuszczane będzie jedynie w przypadkach uzasadnionych potrzebami rozwojowymi gminy i wyłącznie zgodnie z obowiązującymi przepisami.

Wpływ realizacji ustaleń planu ogólnego gminy Drzycim na naturalne ukształtowanie terenu należy ocenić jako ograniczony i kontrolowany. Przyjęte rozwiązania planistyczne sprzyjają ochronie dolin rzecznych, terenów leśnych i gleb rolnych oraz minimalizują ryzyko trwałych i niekorzystnych przekształceń powierzchni ziemi.

Oddziaływanie na florę, faunę i różnorodność biologiczną

Plan ogólny gminy Drzycim został opracowany w oparciu o analizę warunków środowiskowych, uwzględniając wartości przyrodnicze i krajobrazowe tego obszaru. Na obszarze gminy występują liczne formy ochrony przyrody, w tym Obszar Natura 2000 Bory Tucholskie, Wdecki Park Krajobrazowy wraz z otuliną, Świecki Obszar Chronionego Krajobrazu, rezerwat przyrody Wąwóz Wyrwa, użytki ekologiczne oraz pomniki przyrody. System ten koncentruje się głównie w północnej i wschodniej części gminy, obejmując rozległe kompleksy leśne, dolinę Wdy oraz towarzyszące jej łąki, tereny podmokłe i zadrzewienia śródpolne.

Rozbudowany system ochrony przyrody na poziomie lokalnym, regionalnym i krajowym wymaga szczególnego podejścia planistycznego, opartego na zasadach zrównoważonego rozwoju, ochrony środowiska, zachowania integralności sieci ekologicznej oraz spójności krajobrazowej. Przyjęty w projekcie planu ogólnego układ stref został opracowany w sposób minimalizujący presję inwestycyjną na obszary przyrodniczo najcenniejsze. W każdej ze stref uwzględniono zarówno stopień ochrony wynikający z przepisów szczególnych, jak i wartość krajobrazową, hydrologiczną i ekologiczną obszaru. Rozmieszczenie stref uwzględnia istniejące zagospodarowanie oraz ograniczenia wynikające z lokalizacji w granicach form ochrony przyrody. Najcenniejsze przyrodniczo tereny zostały w przeważającej części ujęte w strefie otwartej (SO), co ogranicza możliwość lokalizacji nowej zabudowy na obszarach o wysokiej wrażliwości środowiskowej, sprzyja zachowaniu ciągłości korytarzy ekologicznych i przeciwdziała fragmentacji siedlisk. Uzupełnieniem strefy otwartej jest strefa zieleni i rekreacji (SN), pełniąca funkcję buforową pomiędzy zabudową a obszarami cennymi przyrodniczo.



Rysunek 9. Strefy planistyczne wyznaczone w planie ogólnym na tle obszarowych form ochrony przyrody

Strefy zabudowy mieszkaniowej, zagrodowej, usługowej i gospodarczej wyznaczono przede wszystkim w obrębie istniejących miejscowości, takich jak Drżycim, Jastrzębie, Gródek, Wery czy Krakówek, w powiązaniu z istniejącą infrastrukturą techniczną i komunikacyjną. Koncentracja rozwoju w obrębie już przekształconych struktur osadniczych ogranicza rozpraszanie zabudowy i zmniejsza presję inwestycyjną na obszary objęte ochroną przyrody oraz korytarze ekologiczne. Parametry zabudowy określone w planie ogólnym, w tym wskaźniki powierzchni biologicznie czynnej i intensywności zabudowy, sprzyjają ochronie krajobrazu i ograniczaniu negatywnych oddziaływań na środowisko.

Ustalenia planu ogólnego gminy Drzycim pozostają zgodne z celami ochrony wszystkich form ochrony przyrody występujących na jej obszarze, w tym Obszaru Natura 2000 Bory Tucholskie (PLB220009), Wdeckiego Parku Krajobrazowego, Świeckiego Obszaru Chronionego Krajobrazu oraz rezerwatu przyrody Wąwóz Wyrwa. W granicach obszaru Natura 2000 nie przewiduje się lokalizacji nowych, izolowanych enklaw zabudowy ani rozwoju intensywnych funkcji gospodarczych. Tereny przeznaczone pod rozwój obejmują wyłącznie obszary już przekształcone lub bezpośrednio z nimi sąsiadujące i nie obejmują siedlisk będących przedmiotem ochrony, w tym siedlisk priorytetowych. Przyjęte rozwiązania planistyczne nie prowadzą do fragmentacji przestrzeni ani do naruszenia ciągłości korytarzy ekologicznych, zwłaszcza wzdłuż doliny Wdy. Rezerwat przyrody Wąwóz Wyrwa oraz użytki ekologiczne ujęto w strefie otwartej (SO), co zapewnia ich trwałe wyłączenie z zabudowy i realizację celów ochronnych. W odniesieniu do Wdeckiego Parku Krajobrazowego i Świeckiego Obszaru Chronionego Krajobrazu kierunki zagospodarowania zaplanowano z poszanowaniem ich funkcji krajobrazowych, ekologicznych i klimatycznych.

Rozwój instalacji odnawialnych źródeł energii, w szczególności elektrowni słonecznych, może lokalnie oddziaływać na komponenty przyrodnicze, jednak w planie ogólnym dopuszczono ich lokalizację wyłącznie w wybranych strefach otwartych, z pominięciem obszarów o najwyższych walorach przyrodniczych, w tym kompleksów leśnych i doliny Wdy. Szczegółowa lokalizacja i parametry takich inwestycji będą każdorazowo podlegały analizom środowiskowym na etapie planów miejscowych lub procedur oceny oddziaływania na środowisko. Przy zachowaniu tych warunków realizacja instalacji OZE nie powinna prowadzić do istotnej fragmentacji siedlisk ani naruszenia spójności systemu przyrodniczego gminy.

Przyjęty układ stref planistycznych sprzyja zachowaniu różnorodności biologicznej, ochronie kluczowych elementów przyrody oraz ograniczeniu fragmentacji siedlisk, przy jednoczesnym umożliwieniu uporządkowanego rozwoju funkcji osadniczych i gospodarczych. Potencjalne inwestycje mogące znacząco oddziaływać na środowisko będą podlegały szczegółowym analizom na dalszych etapach planowania.

Wody powierzchniowe i podziemne

Realizacja ustaleń planu ogólnego gminy Drzycim może wiązać się z lokalnymi przekształceniami wynikającymi z rozwoju oraz uzupełniania zabudowy mieszkaniowej, usługowej i gospodarczej, a także z rozbudowy infrastruktury technicznej i komunikacyjnej. Oddziaływania te mogą przejawiać się m.in. w zwiększeniu powierzchni uszczelnionych, wzroście ilości wytwarzanych ścieków oraz czasowych zaburzeniach stosunków wodnych na etapie realizacji inwestycji. W celu ograniczenia potencjalnych negatywnych skutków plan wprowadza standardy urbanistyczne, w tym minimalny udział powierzchni biologicznie czynnej oraz ograniczenia intensywności zabudowy, które sprzyjają infiltracji i retencji wód opadowych.

Kluczową rolę w systemie wodnym gminy odgrywa dolina rzeki Wdy wraz z siecią dopływów oraz zbiornikiem retencyjnym w Gródku, powstałym w wyniku spiętrzenia wód rzeki. Istotne znaczenie mają również obniżenia terenowe, oczka wytopiskowe i tereny podmokłe. Obszary te pełnią funkcje retencyjne, regulują odpływ wód, wpływają na mikroklimat oraz stanowią element regionalnego systemu ekologicznego. Zgodnie z ustaleniami planu ogólnego tereny o kluczowym znaczeniu dla retencji i infiltracji, w tym dolina Wdy i towarzyszące jej obszary wilgotne, zostały w przeważającej części objęte strefą otwartą (SO), co ogranicza presję zabudowy i sprzyja zachowaniu ciągłości procesów hydrologicznych.

Rozmieszczenie stref planistycznych zostało dostosowane do uwarunkowań hydrograficznych gminy. Strefy zabudowy mieszkaniowej, zagrodowej oraz strefy usługowe i gospodarcze zostały skoncentrowane przede wszystkim w obrębie Drzycimia oraz większych miejscowości, poza obszarami o najwyższej wrażliwości hydrologicznej. Takie rozwiązanie ogranicza ingerencję w tereny podmokłe, torfowiska, dolinę Wdy i jej dopływów i zbiorniki wodne, stanowiące istotny element krajobrazu i systemu przyrodniczego gminy.

Na obszarach szczególnego zagrożenia powodzią w dolinie Wdy wyznaczono strefę otwartą (SO) oraz wyłączone je z obszarów uzupełniania zabudowy (OUZ), co ma na celu ograniczenie presji urbanizacyjnej w miejscach wrażliwych oraz zachowanie funkcji retencyjnych doliny. Ujęcia wód podziemnych i ich strefy ochronne również wyłączone z OUZ, co odzwierciedla ostrożnościowe podejście do ochrony strategicznych zasobów wodnych gminy.

Ograniczenie rozpraszania zabudowy, koncentracja nowych inwestycji w obszarach najmniej wrażliwych hydrologicznie oraz utrzymanie rozległych terenów otwartych sprzyjają stabilności procesów wodnych i zwiększają odporność gminy na skutki zmian klimatu, w tym susze i epizody podtopień. W efekcie realizacja ustaleń planu ogólnego nie powinna powodować istotnego pogorszenia stanu wód powierzchniowych i podziemnych na obszarze gminy Drzycim.

Krajobraz

Realizacja ustaleń planu ogólnego gminy Drzycim będzie oddziaływać na krajobraz głównie poprzez porządkowanie i uzupełnianie istniejącej zabudowy w Drzycimiu, Jastrzębiu, Gródku, Werach i pozostałych wsiach oraz rozwój infrastruktury technicznej i komunikacyjnej. Oddziaływanie to należy ocenić jako umiarkowane, ponieważ kierunki zagospodarowania dostosowano do rolniczo-leśnego charakteru gminy, ukształtowanego przez dolinę rzeki Wdy, rozległe kompleksy leśne, mozaikę pól, łąk i zadrzewień śródpolnych oraz historyczny układ osadniczy wsi.

Najcenniejsze krajobrazowo obszary, obejmujące dolinę Wdy i jej dopływów, kompleksy leśne oraz otwarte przestrzenie rolnicze, zostały w przeważającej części ujęte w strefie otwartej (SO). Ogranicza to możliwość lokalizacji nowej zabudowy w miejscach o najwyższych walorach widokowych i przyrodniczych, przeciwdziała rozpraszaniu zabudowy oraz sprzyja zachowaniu czytelnej struktury krajobrazu dolinnego i leśnego. Uzupełniająco wyznaczono strefy zieleni i rekreacji (SN), pełniące funkcję buforową pomiędzy terenami zabudowy a krajobrazem otwartym.

Strefy mieszkaniowe, zagrodowe, usługowe i gospodarcze skoncentrowano w obrębie istniejących miejscowości i terenów już przekształconych, w powiązaniu z głównymi ciągami komunikacyjnymi. Takie rozwiązanie ogranicza powstawanie nowych, izolowanych zespołów zabudowy w krajobrazie i sprzyja zachowaniu jego spójności. Parametry zabudowy, w tym wysokość, intensywność oraz udział powierzchni biologicznie czynnej, określono w sposób pozwalający utrzymać skalę zabudowy właściwą dla krajobrazu wiejskiego i nie wprowadzać dominant przestrzennych.

Plan ogólny dopuszcza możliwość lokalizacji instalacji odnawialnych źródeł energii, w tym elektrowni słonecznych, w wybranych strefach otwartych, z wyłączeniem obszarów o najwyższych walorach krajobrazowych i przyrodniczych, w szczególności doliny Wdy i zwartych kompleksów leśnych. Ich ewentualna realizacja będzie wymagała każdorazowo szczegółowych analiz krajobrazowych i środowiskowych na etapie planów miejscowych lub decyzji środowiskowych.

Ustalenia planu ogólnego są spójne z kierunkami ochrony i kształtowania krajobrazu określonymi w audycie krajobrazowym województwa kujawsko-pomorskiego, w szczególności w zakresie ochrony krajobrazu rolniczego i leśnego, dolin cieków oraz ograniczania rozpraszania zabudowy. Realizacja ustaleń planu ogólnego nie powinna prowadzić do istotnego pogorszenia walorów krajobrazowych gminy, a kierunki rozwoju przestrzennego pozostają zgodne z zasadami ładu przestrzennego i ochrony krajobrazu.

Oddziaływanie na dziedzictwo kulturowe i dobra materialne

Projekt planu ogólnego jako dokument o charakterze kierunkowym, nie zawiera szczegółowych ustaleń dotyczących ochrony dziedzictwa kulturowego. Niemniej jednak w sposób pośredni uwzględnia obecność obiektów i obszarów zabytkowych, poprzez określenie parametrów zabudowy, takich jak maksymalna wysokość zabudowy, intensywność zabudowy oraz minimalny udział powierzchni biologicznie czynnej. Rozwiązania te ograniczają ryzyko wprowadzania nowych dominant przestrzennych, zachowują skalę zabudowy właściwą dla zabudowy wiejskiej oraz sprzyjają ochronie panoram i ekspozycji krajobrazowych. Koncentracja zabudowy w obrębie istniejących miejscowości minimalizuje presję inwestycyjną na obszary o najwyższych wartościach.

Szczegółowe kwestie związane z ochroną zabytków, w tym wyznaczanie stref ochrony konserwatorskiej, archeologicznej i ekspozycyjnej, będą rozstrzygane na etapie sporządzania miejscowych planów zagospodarowania przestrzennego oraz w toku postępowań administracyjnych, w uzgodnieniu z wojewódzkim konserwatorem zabytków. Przyjęte rozwiązania planistyczne nie przewidują działań, które mogłyby powodować negatywny wpływ na obiekty zabytkowe lub dobra materialne.

Ochrona zdrowia i życia ludzi w kontekście istniejących oraz planowanych do realizacji przedsięwzięć mogących znacząco oddziaływać na środowisko, w tym analiza możliwych konfliktów społecznych

Ustalenia projektu planu ogólnego gminy Drzycim uwzględniają istniejącą strukturę osadniczą, lokalne potrzeby mieszkańców oraz uwarunkowania środowiskowe. Strefy usługowe (SU), gospodarcze (SP) i infrastrukturalne (SI) wyznaczono w oparciu o istniejące tereny zagospodarowane, głównie w Drzycimiu, Jastrzębiu, Gródku, w powiązaniu z układem komunikacyjnym. Są to w przeważającej mierze tereny już przekształcone lub o obniżonej wrażliwości środowiskowej, co ogranicza potencjalne konflikty przestrzenne.

Takie rozmieszczenie stref:

- ogranicza możliwość kolizji funkcji usługowych, gospodarczych i infrastrukturalnych z zabudową mieszkaniową,
- umożliwia efektywne wykorzystanie istniejącej infrastruktury technicznej i transportowej,
- minimalizuje presję inwestycyjną na obszary cenne przyrodniczo i krajobrazowo, w tym dolinę rzeki Wdy i kompleksy leśne,
- sprzyja ochronie zdrowia mieszkańców poprzez ograniczenie ich ekspozycji na potencjalne źródła zanieczyszczeń, hałasu i innych uciążliwości środowiskowych.

Potencjalne ryzyko wystąpienia napięć społecznych może pojawić się w przypadku planowanych inwestycji mogących znacząco oddziaływać na środowisko, w szczególności związanych z działalnością produkcyjną, przetwórstwem odpadów lub rozbudową infrastruktury technicznej w sąsiedztwie terenów zamieszkałych.

Należy jednak podkreślić, że:

- realizacja takich przedsięwzięć będzie uzależniona od wyników odrębnych procedur planistycznych,
- inwestycje będą podlegały obowiązkowym procedurom oceny oddziaływania na środowisko,
- przewidziany jest udział społeczeństwa w procesie decyzyjnym poprzez konsultacje społeczne,
- szczegółowa lokalizacja oraz parametry inwestycji będą rozstrzygane na etapie sporządzania miejscowych planów zagospodarowania przestrzennego lub w ramach indywidualnych decyzji administracyjnych.

Z uwagi na powyższe należy uznać, że ryzyko wystąpienia trwałych lub silnych konfliktów społecznych związanych z realizacją ustaleń planu ogólnego gminy Drzycim jest niskie. Przyjęta koncepcja rozwoju przestrzennego opiera się na zasadach zrównoważonego rozwoju, łącząc potrzeby rozwoju gospodarczego z ochroną zdrowia, bezpieczeństwa i jakości życia mieszkańców.

8. OPIS STANU ŚRODOWISKA NA OBSZARACH OBJĘTYCH PRZEWIDYWANYMI ZNACZĄCYMI SKUTKAMI DLA ŚRODOWISKA I OBSZARÓW NATURA 2000

Projekt planu ogólnego gminy Drzycim ma charakter strategiczny i ramowy. Dokument wyznacza ogólne kierunki zagospodarowania poprzez określenie stref planistycznych oraz funkcji podstawowych i uzupełniających, nie przesądzając o szczegółowych lokalizacjach, technologiach ani parametrach przyszłych inwestycji. Przedsięwzięcia potencjalnie lub zawsze mogące znacząco oddziaływać na środowisko, zgodnie z katalogiem określonym w Rozporządzeniu Rady Ministrów z dnia 10 września 2019 r. (Dz.U. 2019 poz. 1839), będą podlegały odrębnym, szczegółowym procedurom, zarówno na etapie sporządzania miejscowych planów zagospodarowania przestrzennego, jak i przy uzyskiwaniu decyzji o środowiskowych uwarunkowaniach. Dopiero na tych etapach możliwe jest szczegółowe rozpoznanie ryzyk i określenie środków minimalizujących.

Ze względu na kierunkowy charakter planu ogólnego nie jest możliwe wskazanie precyzyjnych oddziaływań dla konkretnych lokalizacji. Układ stref planistycznych został jednak zaprojektowany w sposób ograniczający presję inwestycyjną na obszary o najwyższych walorach przyrodniczych i krajobrazowych gminy. Strefy usługowe (SU), gospodarcze (SP) i produkcji rolniczej (SR), w których potencjalnie mogą pojawiać się inwestycje o większym oddziaływaniu środowiskowym, skoncentrowano głównie w obrębie Drzycimia, Jastrzębia, Gródka i innych większych miejscowości, w powiązaniu z istniejącym układem komunikacyjnym. Są to tereny już przekształcone i wyposażone w infrastrukturę, co ogranicza ryzyko konfliktów środowiskowych i przestrzennych.

Najcenniejsze elementy środowiska przyrodniczego gminy, w tym obszary objęte ochroną w ramach sieci Natura 2000 Bory Tucholskie, Wdecki Park Krajobrazowy wraz z otuliną, Świecki Obszar Chronionego Krajobrazu, rezerwat przyrody Wąwóz Wyrwa, użytki, zostały w znacznej części objęte strefą otwartą (SO) oraz zieleni i rekreacji (SN). Rozwiązanie to ogranicza możliwość lokalizacji nowej zabudowy i intensywnych funkcji gospodarczych na terenach o najwyższej wrażliwości środowiskowej, zabezpieczając ciągłość korytarzy ekologicznych, procesy hydrologiczne, funkcje retencyjne oraz walory krajobrazowe.

Z punktu widzenia uwarunkowań środowiskowych, sama zmiana przeznaczenia terenu na etapie planu ogólnego nie przesądza o negatywnym wpływie na środowisko. Kluczowe znaczenie będą miały dalsze etapy planowania przestrzennego, w szczególności sporządzanie miejscowych planów zagospodarowania przestrzennego oraz procedury wydawania decyzji inwestycyjnych, które będą wymagały przeprowadzenia szczegółowych ocen oddziaływania na środowisko. Pozwoli to na wprowadzenie adekwatnych środków minimalizujących oraz dostosowanie parametrów zabudowy i zagospodarowania do lokalnych uwarunkowań przyrodniczych i krajobrazowych.

W rezultacie plan ogólny gminy Drzycim pełni funkcję ramową, wyznaczając kierunki rozwoju przestrzennego w sposób sprzyjający ochronie kluczowych zasobów środowiska, przy jednoczesnym umożliwieniu uporządkowanego rozwoju osadnictwa i działalności gospodarczej.

9. INFORMACJE O MOŻLIWYM TRANSGRANICZNYM ODDZIAŁYWANIU NA ŚRODOWISKO

Transgraniczne oddziaływanie na środowisko dotyczy sytuacji, w których skutki działań lub zjawisk mogą wykraczać poza granice państw. Gmina Drzycim nie leży w pobliżu granicy i nie przewiduje się w niej inwestycji mogących generować ponadlokalne emisje lub inne oddziaływania o charakterze międzynarodowym. W związku z tym ustalenia projektu planu ogólnego nie stwarzają ryzyka transgranicznego oddziaływania na środowisko.

10. ROZWIĄZANIA MAJĄCE NA CELU ZAPOBIEGANIE, OGRANICZANIE LUB KOMPENSACJĘ PRZYRODNICZĄ NEGATYWNYCH ODDZIAŁYWAŃ NA ŚRODOWISKO

Projekt planu ogólnego gminy Drzycim stanowi dokument planistyczny o charakterze strategicznym, którego celem jest wyznaczenie kierunków rozwoju przestrzennego przy jednoczesnym uwzględnieniu lokalnych uwarunkowań funkcjonalnych, środowiskowych i krajobrazowych. Struktura osadnicza gminy ma charakter typowo wiejski i opiera się na miejscowości Drzycim jako głównym ośrodku administracyjno-usługowym oraz w większych wsiach, takich jak Jastrzębie, Gródek, Wery czy Krakówek. Polityka przestrzenna gminy ukierunkowana jest na godzenie rozwoju funkcji osadniczych i gospodarczych z ochroną doliny rzeki Wdy, kompleksów leśnych oraz krajobrazu rolniczo-leśnego.

Podstawowym narzędziem ograniczania potencjalnych oddziaływań na środowisko jest wyznaczenie stref planistycznych wraz z określeniem ich funkcji podstawowych i dopuszczalnych. Istotne znaczenie ma także wyznaczenie Obszarów Uzupełnienia Zabudowy (OUZ), w których możliwe będzie uzupełnianie istniejącej zabudowy. Przyjęte rozwiązania sprzyjają koncentracji rozwoju w obrębie istniejących miejscowości oraz wzdłuż głównych ciągów komunikacyjnych, umożliwiają racjonalne wykorzystanie infrastruktury technicznej i ograniczają rozpraszanie zabudowy na terenach otwartych, leśnych i dolinnych.

Rozmieszczenie stref mieszkaniowych, zagrodowych, usługowych i gospodarczych zaplanowano w sposób minimalizujący konflikty środowiskowe i społeczne. Tereny o większej intensywności zagospodarowania powiązane z obszarami już przekształconymi w Drzycimiu, Jastrzębiu, Gródku i innych większych miejscowościach, poza doliną Wdy, terenami podmokłymi i zwartymi kompleksami leśnymi. Obszary o najwyższej wrażliwości środowiskowej, w tym doliny cieków, użytki ekologiczne, rezerwat przyrody Wąwóz Wyrwa oraz tereny leśne zostały w przeważającej części objęte strefą otwartą (SO) lub strefą zieleni i rekreacji (SN), co ogranicza możliwość ich zabudowy i sprzyja zachowaniu funkcji przyrodniczych.

W dokumencie wskazano ogólne wytyczne dla projektantów miejscowych planów zagospodarowania przestrzennego oraz organów wydających decyzje o warunkach zabudowy. Na dalszych etapach procesu planistycznego i postępowań środowiskowych konieczne będzie stosowanie szczegółowych rozwiązań zapobiegawczych i kompensacyjnych, takich jak koncentracja zabudowy w obrębie istniejących struktur osadniczych i ograniczanie jej rozpraszania, zachowanie doliny rzeki Wdy, terenów podmokłych i obniżeń terenowych jako obszarów retencyjnych i korytarzy ekologicznych, ochrona zadrzewień śródpolnych i przydrożnych oraz wprowadzanie zieleni izolacyjnej w sąsiedztwie terenów produkcyjnych i komunikacyjnych, utrzymanie odpowiedniego udziału powierzchni biologicznie czynnej i wspieranie retencji wód opadowych, unikanie lokalizowania nowych inwestycji w miejscach szczególnie wrażliwych przyrodniczo oraz na terenach zagrożonych powodzią czy stosowanie rozwiązań technicznych ograniczających emisje i uciążliwości na etapie realizacji inwestycji.

Przyjęte w planie ogólnym rozwiązania tworzą spójne ramy dla zrównoważonego rozwoju gminy, umożliwiając racjonalny rozwój funkcji mieszkaniowych, usługowych i gospodarczych przy jednoczesnym zachowaniu kluczowych elementów systemu przyrodniczego oraz ograniczeniu ryzyka niekontrolowanych przekształceń środowiska.

11. INFORMACJE O STOSOWANYCH METODACH SPORZĄDZANIA PROGNOZY

Ocena oddziaływania na środowisko projektu planu ogólnego gminy Drzycim została przeprowadzona z zastosowaniem metod dostosowanych do ramowego i strategicznego charakteru dokumentu. Zastosowane podejście umożliwia identyfikację potencjalnych zagrożeń i presji środowiskowych związanych z realizacją przyszłych inwestycji, przy jednoczesnym uwzględnieniu

niepewności wynikającej z braku szczegółowych ustaleń projektowych.

W Prognozie wykorzystano następujące metody oceny oddziaływania na środowisko:

- Prognozowanie przez analogię: polega na bazowaniu na wynikach obserwacji i pomiarów dotychczas wykonanych podobnych inwestycji i porównaniu ich z planowanymi, o podobnych parametrach.
- Prognozowanie eksperckie: oparte na bazie wiedzy, doświadczenia i intuicji eksperta, metoda ta z uwagi na wysoką skuteczność jest najczęściej stosowaną metodą w o.o.s. Bardzo często jest ona łączona z metodą prognozowania przez analogię. W prognozowaniu eksperckim wykorzystuje się informacje ze źródeł istniejących oraz dane zebrane poprzez monitoring lub pomiary i wizje terenowe.

W opracowaniu Prognozy zastosowano podejście metodyczne polegające na ilościowym i jakościowym scharakteryzowaniu zagrożeń i presji, jakie przyszłe inwestycje, które zostaną zrealizowane na podstawie zapisów planu, będą wywierać na środowisko. Dzięki takiemu podejściu każdą z przyszłych inwestycji potraktowano jako potencjalne źródło presji – stresora, które w zależności od charakteru oddziaływać będzie w rozmaity sposób na poszczególne komponenty środowiska. Najpierw przeanalizowano sieć powiązań pomiędzy komponentami środowiska a źródłami presji. Dzięki temu, w drugim etapie, stało się możliwe określenie oddziaływań bezpośrednich, pośrednich, wtórnych i skumulowanych na poszczególne komponenty środowiska. Takie postępowanie zapobiega pominięciu któregośkolwiek komponentu w ocenie oddziaływania na środowisko obszaru opracowania. Szczegółowe kryteria oceny metodą matrycową, a także założenia, jakie podjęto przy określaniu obu metod opisano w dalszej części opracowania.

12. PROPOZYCJE METOD ANALIZY SKUTKÓW REALIZACJI USTALEŃ OCENIANEGO DOKUMENTU

Projekt planu ogólnego gminy Drzycim ma charakter strategiczny i kierunkowy, dlatego pełna ocena skutków jego realizacji będzie możliwa dopiero na dalszych etapach, podczas sporządzania miejscowych planów zagospodarowania przestrzennego oraz w ramach indywidualnych procedur środowiskowych dla konkretnych inwestycji. Ponieważ plan ogólny nie przesądza o szczegółowych lokalizacjach ani parametrach zabudowy, proponowane metody analizy mają charakter ogólny i będą wymagały doprecyzowania w zależności od rodzaju i skali planowanych przedsięwzięć.

Rekomendowane metody analizy obejmują m.in.:

- ocenę zmian powierzchni terenów zabudowanych w miejscowościach o największej presji inwestycyjnej, w szczególności w Drzycimiu, Jastrzębiu, Gródku, Werach i Krakówku, pełniących funkcje lokalnych ośrodków usługowych i mieszkaniowych;
- monitoring presji inwestycyjnej na obszary wrażliwe przyrodniczo, w tym dolinę rzeki Wdy i jej dopływów, dolinę rzeki Wyrwy, tereny podmokłe, torfowiska, oczka wytopiskowe oraz kompleksy leśne;
- analizę zmian w użytkowaniu gruntów rolnych, w tym ocenę skali wyłączenia gleb z produkcji rolnej oraz wpływu tych procesów na strukturę krajobrazu rolniczego gminy;
- ocenę stopnia fragmentacji terenów otwartych oraz zachowania ciągłości lokalnych i ponadlokalnych korytarzy ekologicznych, w szczególności w obrębie doliny Wdy oraz powiązań z kompleksami leśnymi Borów Tucholskich;
- analizę wpływu rozwoju zabudowy na stosunki wodne, w tym na retencję powierzchniową i infiltrację wód opadowych, zwłaszcza na obszarach o rozproszonej zabudowie i w sąsiedztwie dolin rzecznych oraz terenów podmokłych;
- przegląd lokalnych źródeł oddziaływań środowiskowych, w tym emisji zanieczyszczeń do powietrza z indywidualnych źródeł ciepła, emisji zapachowych z obiektów hodowlanych i przetwórczych, hałasu komunikacyjnego z dróg powiatowych i gminnych;

- monitoring jakości poszczególnych komponentów środowiska w oparciu o dane Państwowego Monitoringu Środowiska (GIOŚ, WIOŚ), w szczególności w zakresie jakości powietrza, stanu wód powierzchniowych i podziemnych, klimatu akustycznego, gleb oraz różnorodności biologicznej;
- prowadzenie konsultacji społecznych i analiz opinii mieszkańców, umożliwiających ocenę wpływu realizacji planu na warunki życia, dostęp do terenów rekreacyjnych oraz postrzeganie zmian w krajobrazie gminy.

Monitoring skutków realizacji planu powinien być prowadzony w sposób systematyczny, przy współpracy samorządu, instytucji odpowiedzialnych za ochronę środowiska i jednostek naukowych. Efektywność tego procesu zależy będzie od stopnia wdrożenia ustaleń planu w dokumentach szczegółowych oraz od integracji lokalnej polityki przestrzennej z działaniami z zakresu ochrony wód, powietrza i adaptacji do zmian klimatu. Takie podejście umożliwi bieżącą ocenę zmian środowiskowych oraz podejmowanie działań korygujących, sprzyjających zrównoważonemu rozwojowi gminy.

13. ANALIZA WARIANTOWA

Zaproponowany w projekcie planu ogólnego gminy Drzycim układ stref planistycznych będzie wpływał na sposób zagospodarowania przestrzennego oraz strukturę użytkowania terenu, w tym na przekształcanie gruntów rolnych. Plan został jednak opracowany z uwzględnieniem zasad zrównoważonego rozwoju, lokalnych uwarunkowań środowiskowych oraz obowiązujących przepisów prawa, a jego ustalenia ukierunkowano na minimalizowanie potencjalnych oddziaływań na środowisko.

W toku prac analizowano różne warianty rozwoju przestrzennego, uwzględniając wnioski mieszkańców, organów opiniujących i uzgadniających oraz specyfikę środowiska przyrodniczego gminy Drzycim, w szczególności dolinę rzeki Wdy i Wyrwy, kompleksy leśne, tereny podmokłe, torfowiska i oczka wytopiskowe. Warianty zakładające intensyfikację zabudowy na tych obszarach odrzucono ze względu na ryzyko naruszenia stosunków wodnych, fragmentacji siedlisk i obniżenia walorów krajobrazowych. Przyjęty wariant rozwoju opiera się na koncentracji nowej zabudowy w obrębie istniejących miejscowości, takich jak Drzycim, Jastrzębie, Gródek, Wery i Krakówek oraz wzdłuż głównych ciągów komunikacyjnych, przy jednoczesnym objęciu najcenniejszych przyrodniczo terenów strefą otwartą (SO) i strefą zieleni i rekreacji (SN). Rozwiązanie to uznano za najkorzystniejsze z punktu widzenia ochrony środowiska i zachowania rolniczo-leśnego krajobrazu gminy.

Plan ogólny stanowi kontynuację dotychczasowej polityki przestrzennej gminy, jednocześnie ją aktualizując i dostosowując do zmienionych uwarunkowań formalnoprawnych oraz społeczno-gospodarczych. W tym ujęciu plan pełni rolę narzędzia porządkującego, zapewniającego spójność działań planistycznych i zgodność z ustawą z dnia 7 lipca 2023 r. o zmianie ustawy o planowaniu i zagospodarowaniu przestrzennym.

Zastosowane w planie rozwiązania planistyczne, obejmujące:

- wyznaczenie stref planistycznych,
- określenie gminnych standardów urbanistycznych,
- wskazanie obszarów uzupełnienia zabudowy (OUZ),

umożliwiają efektywne i zrównoważone kształtowanie struktury przestrzennej gminy, zgodnie z jej potrzebami demograficznymi, inwestycyjnymi i społecznymi. Rozwój przestrzenny został ukierunkowany przede wszystkim na tereny z istniejącą zabudową i infrastrukturą techniczną, przy jednoczesnym ograniczeniu ingerencji w obszary cenne przyrodniczo i krajobrazowo.

Dla celów analizy porównawczej rozważono również wariant alternatywny, zakładający brak uchwalenia planu ogólnego i utrzymanie dotychczasowego stanu planistycznego, opartego wyłącznie na obowiązującym Studium uwarunkowań i kierunków zagospodarowania

przestrzennego oraz miejscowych planach zagospodarowania przestrzennego.

Wariant ten prowadziłby do:

- ograniczenia możliwości kompleksowego i spójnego zarządzania przestrzenią gminy,
- zwiększenia presji inwestycyjnej na obszary o wysokich walorach przyrodniczych, w szczególności w dolinie Wdy i na terenach leśnych,
- braku dostosowania systemu planowania przestrzennego do aktualnych wymogów prawnych, wynikających z nowelizacji ustawy planistycznej z 2023 r.

W świetle przeprowadzonych analiz za rozwiązanie optymalne uznano przyjęcie projektu planu ogólnego gminy Drzycim w zaproponowanej formie. Przyjęte ustalenia umożliwiają zrównoważony rozwój przestrzenny, ochronę najcenniejszych elementów środowiska przyrodniczego oraz krajobrazu gminy, przy jednoczesnym uwzględnieniu potrzeb mieszkańców i lokalnej gospodarki.

14. OCENA PRZEWIDYWANYCH ZNACZĄCYCH ODDZIAŁYWAŃ NA CELE I PRZEDMIOT OCHRONY ORAZ INTEGRALNOŚĆ I SPÓJNOŚĆ OBSZARÓW NATURA 2000

Na obszarze gminy znajduje się część Obszaru Natura 2000 Bory Tucholskie (PLB220009), obejmująca przede wszystkim rozległe kompleksy leśne północnej i wschodniej części gminy, powiązane funkcjonalnie z doliną rzeki Wdy i jej dopływów oraz z mozaiką terenów rolnych północnej części gminy. Obszar ten stanowi istotny element systemu przyrodniczego Borów Tucholskich i pełni ważną rolę jako siedlisko gatunków ptaków związanych z ekosystemami leśnymi, wodnymi i wodno-błotnymi. Kluczowym elementem zachowania spójności systemu ekologicznego jest dolina Wdy, stanowiąca regionalny korytarz ekologiczny umożliwiający migrację gatunków oraz utrzymanie ciągłości powiązań przyrodniczych.

Ustalenia planu ogólnego gminy Drzycim uwzględniają cele ochrony obszaru Natura 2000. Najcenniejsze przyrodniczo tereny, w tym kompleksy leśne, dolina Wdy, tereny podmokłe oraz siedliska wodno-błotne, zostały w przeważającej części objęte strefą otwartą (SO) lub strefą zieleni i rekreacji (SN), co wyklucza możliwość lokalizacji nowej zabudowy oraz intensywnych funkcji gospodarczych. Rozwiązanie to ogranicza ryzyko fragmentacji siedlisk i sprzyja zachowaniu ciągłości korytarzy ekologicznych, w szczególności wzdłuż doliny Wdy. Plan ogólny nie przewiduje lokalizacji nowych, izolowanych enklaw zabudowy ani intensywnego rozwoju funkcji mogących znacząco oddziaływać na środowisko w granicach obszaru Natura 2000. Strefy mieszkaniowe, usługowe i gospodarcze skoncentrowano w obrębie istniejących miejscowości, takich jak Drzycim, Jastrzębie czy Gródek, na terenach już przekształconych i powiązanych z infrastrukturą techniczną. Przyjęty układ stref planistycznych nie prowadzi do naruszenia integralności obszaru Natura 2000 ani do przerwania powiązań ekologicznych pomiędzy jego fragmentami.

Plan ogólny nie przesądza o szczegółowych lokalizacjach przedsięwzięć mogących znacząco oddziaływać na środowisko. Każde takie zamierzenie będzie podlegało odrębnym procedurom oceny oddziaływania na środowisko, w tym ocenie wpływu na obszary Natura 2000, prowadzonej na etapie sporządzania miejscowych planów zagospodarowania przestrzennego lub wydawania decyzji o środowiskowych uwarunkowaniach. Procedury te umożliwią identyfikację potencjalnych zagrożeń dla siedlisk i gatunków oraz wprowadzenie odpowiednich środków zapobiegawczych lub kompensacyjnych.

Biorąc pod uwagę kierunkowy charakter planu ogólnego, koncentrację rozwoju w obrębie istniejących struktur osadniczych oraz objęcie najcenniejszych przyrodniczo terenów strefami ograniczającymi zabudowę, nie przewiduje się znaczącego negatywnego oddziaływania ustaleń planu ogólnego gminy Drzycim na cele i przedmiot ochrony ani na integralność i spójność obszaru Natura 2000 Bory Tucholskie. Przyjęte rozwiązania sprzyjają zachowaniu ciągłości systemu przyrodniczego oraz utrzymaniu właściwego stanu siedlisk i populacji gatunków chronionych.

15. WNIOSKI

W wyniku przeprowadzonej analizy ustaleń projektu planu ogólnego gminy Drzycim oraz ich potencjalnego oddziaływania na środowisko stwierdza się, że dokument został opracowany z poszanowaniem zasad zrównoważonego rozwoju oraz z uwzględnieniem uwarunkowań społecznych, gospodarczych, infrastrukturalnych i przyrodniczych gminy.

Ustalenia planu ogólnego w zakresie wyznaczenia stref planistycznych, określenia gminnych standardów urbanistycznych oraz wskazania obszarów uzupełniania zabudowy sprzyjają uporządkowaniu struktury przestrzennej gminy i ograniczeniu rozpraszania zabudowy. Przyjęte rozwiązania umożliwiają racjonalne wykorzystanie istniejącej infrastruktury technicznej i komunikacyjnej, przy jednoczesnym ograniczeniu presji inwestycyjnej na obszary o najwyższych walorach przyrodniczych i krajobrazowych.

Plan ogólny zapewnia zachowanie integralności i spójności systemu przyrodniczego gminy, w tym obszaru Natura 2000, poprzez koncentrację rozwoju na terenach już przekształconych oraz objęcie najcenniejszych elementów środowiska strefą otwartą (SO) i strefą zieleni i rekreacji (SN). Kierunkowy charakter dokumentu oraz powiązanie jego realizacji z dalszymi procedurami planistycznymi i środowiskowymi umożliwiają bieżącą weryfikację i minimalizowanie ewentualnych oddziaływań na środowisko.

Uwzględniając powyższe, realizacja ustaleń projektu planu ogólnego gminy Drzycim nie powinna powodować znaczącego negatywnego oddziaływania na środowisko. Dokument stanowi skuteczne narzędzie kształtowania zrównoważonego rozwoju przestrzennego gminy i może zostać przyjęty bez konieczności wprowadzania rozwiązań alternatywnych, przy zachowaniu obowiązujących procedur oceny oddziaływania na środowisko na dalszych etapach planowania.

16. STRESZCZENIE SPORZĄDZONE W JĘZYKU NIESPECJALISTYCZNYM

Prognoza oddziaływania na środowisko do projektu planu ogólnego gminy Drzycim została sporządzona zgodnie z przepisami ustawy z dnia 3 października 2008 r. o udostępnianiu informacji o środowisku i jego ochronie, udziale społeczeństwa w ochronie środowiska oraz o ocenach oddziaływania na środowisko (t.j. Dz. U. z 2024 r. poz. 1112 ze zm.). Jej celem jest ocena potencjalnych skutków środowiskowych wynikających z realizacji ustaleń planu ogólnego, w szczególności w odniesieniu do ochrony zasobów naturalnych, kształtowania ładu przestrzennego i zapewnienia zrównoważonego rozwoju gminy.

Z uwagi na kierunkowy i strategiczny charakter dokumentu, do oceny zastosowano metodę analogii, powszechnie używaną w prognozach środowiskowych dla instrumentów planowania, które nie przesądzają o szczegółowych parametrach inwestycji. Pozwala ona na identyfikację możliwych oddziaływań poprzez odniesienie do istniejących danych środowiskowych, doświadczeń wynikających z realizacji podobnych dokumentów w gminach o zbliżonej strukturze oraz analiz trendów przestrzennych w gminie.

Plan ogólny stanowi realizację obowiązku ustawowego wynikającego z ustawy o planowaniu i zagospodarowaniu przestrzennym i pełni funkcję nadrzędnego dokumentu kierunkowego dla przyszłych miejscowych planów zagospodarowania przestrzennego oraz decyzji o warunkach zabudowy, które mogą być wydawane wyłącznie na terenach wyznaczonych jako Obszary Uzupełnienia Zabudowy (OUZ).

Dokument porządkuje strukturę przestrzenną gminy poprzez wyznaczenie stref planistycznych oraz określenie gminnych standardów urbanistycznych, obejmujących m.in. parametry zabudowy, wskaźniki intensywności, minimalny udział powierzchni biologicznie czynnej oraz maksymalną wysokość zabudowy. Rozwiązania te sprzyjają poprawie ładu przestrzennego, efektywnemu wykorzystaniu istniejącej infrastruktury oraz ograniczeniu presji inwestycyjnej na obszary cenne przyrodniczo i krajobrazowo.

Wyznaczenie stref planistycznych oparto na istniejącej strukturze funkcjonalno-przestrzennej gminy, uwarunkowaniach środowiskowych, a także kierunkach rozwoju określonych w obowiązującym Studium uwarunkowań i kierunków zagospodarowania przestrzennego gminy Drzycim oraz aktualnych miejscowych planach zagospodarowania przestrzennego.

Na obszarze gminy wyznaczono następujące typy stref planistycznych, spośród 13 dopuszczonych w art. 13c ust. 2 ustawy o planowaniu i zagospodarowaniu przestrzennym:

- strefa wielofunkcyjna z zabudową mieszkaniową wielorodzinną, oznaczona symbolem SW,
- strefa wielofunkcyjna z zabudową mieszkaniową jednorodzinną, oznaczona symbolem SJ,
- strefa wielofunkcyjna z zabudową zagrodową, oznaczona symbolem SZ,
- strefa usługowa, oznaczona symbolem SU,
- strefa gospodarcza, oznaczona symbolem SP,
- strefa produkcji rolniczej, oznaczona symbolem SR,
- strefa infrastrukturalna, oznaczona symbolem SI,
- strefa zieleni i rekreacji, oznaczona symbolem SN,
- strefa cmentarzy, oznaczona symbolem SC,
- strefa otwarta, oznaczona symbolem SO,
- strefa komunikacyjna, oznaczona symbolem SK.

Gmina Drzycim charakteryzuje się wysokimi walorami. Na jej obszarze występuje część Obszaru Natura 2000 Bory Tucholskie (PLB220009), a system ochrony przyrody uzupełniają Wdecki Park Krajobrazowy z otuliną, Świecki Obszar Chronionego Krajobrazu, rezerwat przyrody Wąwóz Wyrwa, użytki ekologiczne oraz pomniki przyrody. Najcenniejsze elementy środowiska, obejmujące przede wszystkim kompleksy leśne północnej i wschodniej części gminy, dolinę rzeki Wdy wraz z dopływami, tereny podmokłe oraz zadrzewienia śródpolne, zostały w planie ogólnym w przeważającej części objęte strefą otwartą (SO) oraz strefą zieleni i rekreacji (SN). Rozwiązanie to ogranicza możliwość lokalizacji nowej intensywnej zabudowy na terenach o wysokiej wrażliwości środowiskowej i sprzyja zachowaniu ciągłości korytarzy ekologicznych, funkcji retencyjnych oraz stabilnych stosunków wodnych.

Plan ogólny gminy Drzycim uwzględnia jednocześnie lokalne potrzeby rozwojowe w zakresie zabudowy mieszkaniowej, usługowej i gospodarczej. Strefy usługowe i gospodarcze wyznaczono głównie na terenach już przekształconych, w obrębie Drzycimia, Jastrzębia, Gródka oraz innych większych miejscowości, w powiązaniu z istniejącym układem komunikacyjnym i infrastrukturą techniczną. Rozwój opiera się na uzupełnianiu i porządkowaniu istniejącej zabudowy wsi, z zachowaniem funkcji rolniczych i leśnych oraz możliwości rozwoju turystyki i rekreacji związanej z doliną Wdy i kompleksami leśnymi.

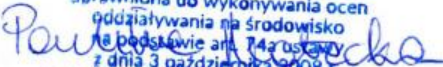
Potencjalne oddziaływania środowiskowe wynikające z realizacji ustaleń planu będą zależne od skali i charakteru przyszłych inwestycji. Dogęszczanie zabudowy może powodować lokalne zwiększenie presji środowiskowej, w tym wzrost emisji zanieczyszczeń, hałasu czy powierzchni uszczelnionych, jednak oddziaływania te będą miały charakter miejscowy i możliwy do ograniczenia poprzez stosowanie standardów urbanistycznych, zachowanie powierzchni biologicznie czynnych oraz rozwiązania techniczne wprowadzane na etapie planów miejscowych i decyzji środowiskowych. Plan ogólny nie kieruje rozwoju na obszary o najwyższych walorach przyrodniczych i hydrologicznych, co istotnie ogranicza ryzyko negatywnych przekształceń środowiska.

Podsumowując, projekt planu ogólnego gminy Drzycim został opracowany z uwzględnieniem lokalnych uwarunkowań przyrodniczych, krajobrazowych i funkcjonalnych. Przyjęty układ stref planistycznych umożliwia zrównoważony rozwój przestrzenny gminy, przy jednoczesnym zachowaniu kluczowych elementów systemu przyrodniczego. Realizacja ustaleń planu nie powinna powodować znaczących negatywnych skutków środowiskowych, a konkretne przedsięwzięcia inwestycyjne będą podlegały szczegółowym analizom i procedurom oceny oddziaływania na środowisko na dalszych etapach planowania.

17. OŚWIADCZENIE

Oświadczam, że spełniam wymagania art. 74a ustawy z dnia z dnia 3 października 2008 r. o udostępnianiu informacji o środowisku i jego ochronie, udziale społeczeństwa w ochronie środowiska oraz o ocenach oddziaływania na środowisko (Dz. U. z 2024 r. poz. 1112 ze zm.). Jestem świadomy odpowiedzialności karnej za złożenie fałszywego oświadczenia.

Paulina Matecka
uprawniona do wykonywania ocen
oddziaływania na środowisko
na podstawie art. 74a ustawy
z dnia 3 października 2008 r.
o ocenach oddziaływania na środowisko



18. LITERATURA I WYKORZYSTANE MATERIAŁY

- Bank Danych Lokalnych Głównego Urzędu Statystycznego;
- Bank Danych o Lasach;
- Centralna Baza Danych Geologicznych;
- Centralny Rejestr Form Ochrony Przyrody;
- Dane udostępnione przez Instytut Meteorologii i Gospodarki Wodnej;
- Geoportal Państwowej Służby Hydrogeologicznej <http://epsh.pgi.gov.pl/epsh/>;
- Geoserwis Generalnej Dyrekcji Ochrony Środowiska <http://geoserwis.gdos.gov.pl/mapy>;
- Informacja dotycząca zakładów dużego ryzyka wystąpienia poważnej awarii przemysłowej województwa kujawsko-pomorskiego;
- Internetowy System Ostoły Kraju;
- Jędrzejewski W., Nowak S., Stachura K., Skierczyński M., Mysłajek R. W., Niedziałkowski K., Jędrzejewska B., Wójcik J. M., Zalewska H., Pilot M., Górny M., Kurek R.T., Ślusarczyk R., Projekt korytarzy ekologicznych łączących Europejską Sieć Natura 2000 w Polsce. Zakład Badania Ssaków PAN, Białowieża 2011;
- Mapa Podziału Hydrograficznego Polski;
- materiały Państwowego Instytutu Geologicznego i Państwowej Służby Hydrogeologicznej;
- materiały Krajowego Zarządu Gospodarki Wodnej;
- Państwowy Rejestr Granic;
- Program Ochrony Środowiska dla Gminy Drzycim na lata 2021-2025 z perspektywą na lata 2026-2029;
- Rozporządzenie nr 9/1991 Wojewody Bydgoskiego z dnia 14 czerwca 1991 r. w sprawie utworzenia 22 obszarów krajobrazu chronionego w województwie bydgoskim;
- Rozporządzenie Ministra Środowiska z dnia 27 października 2008 r. zmieniające rozporządzenie w sprawie obszarów specjalnej ochrony ptaków Natura 2000;
- Rozporządzenie Ministra Środowiska z dnia 12 stycznia 2011 r. w sprawie obszarów specjalnej ochrony ptaków;
- Zarządzenie Regionalnego Dyrektora Ochrony Środowiska w Gdańsku i Regionalnego Dyrektora Ochrony Środowiska w Bydgoszczy z dnia 31 marca 2015 r. w sprawie ustanowienia planu zadań ochronnych dla obszaru Natura 2000 Bory Tucholskie PLB220009;

- Solon J., Borzyszkowski J., Bidłasik M., Richling A., Badora K., Balon J., Brzezińska-Wójcik T., Chabudziński Ł., Dobrowolski R., Grzegorzczak I., Jodłowski M., Kistowski M., Kot R., Kraż P., Lechnio J., Macias A., Majchrowska A., Malinowska E., Migoń P., Myga-Piątek U., Nita J., Papińska E., Rodzik J., Strzyż M., Terpiłowski S., Ziaja W., 2018, Physico-geographical mesoregions of Poland - verification and adjustment of boundaries on the basis of contemporary spatial data. Geographia Polonica, vol. 91, no. 2.;
- Studium uwarunkowań i kierunków zagospodarowania przestrzennego gminy Drzycim;
- Szczegółowa Mapa Geologiczna Polski;
- Rozporządzenie Nr 52/93 Wojewody Bydgoskiego z dnia 16 lutego 1993 r. w sprawie utworzenia parku krajobrazowego pod nazwą "Wdecki Park Krajobrazowy";
- Rozporządzenie nr 337/2001 Wojewody Kujawsko-Pomorskiego z dnia 4 grudnia 2001 r. uchylające rozporządzenie nr 257/2001 w sprawie ustanowienia planu ochrony dla Wdeckiego Parku Krajobrazowego oraz rozporządzenie nr 302/2001 w sprawie ustanowienia planu ochrony dla Tucholskiego Parku Krajobrazowego;
- Zarządzenie Regionalnego Dyrektora Ochrony Środowiska W Bydgoszczy z dnia 20 grudnia 2024 r. w sprawie uznania za rezerwat przyrody „Wąwóz Wyrwa”;
- Zarządzenie Nr 2/2025 Regionalnego Dyrektora Ochrony Środowiska W Bydgoszczy z dnia 10 stycznia 2025 r. w sprawie ustanowienia zadań ochronnych dla rezerwatu przyrody „Wąwóz Wyrwa”;
- Uchwała nr LVII/416/2024 Rady Gminy Drzycim z dnia 6 lutego 2024 r. w sprawie przystąpienia do sporządzania planu ogólnego gminy Drzycim.

Paulina Matecka
uprawniona do wykonywania ocen
oddziaływania na środowisko
na podstawie art. 74a ustawy
z dnia 3 października 2008
o ocenach oddziaływania na środowisko