

**UCHWAŁA Nr VIII/47/2015
RADY GMINY DRZYCİM
z dnia 25 sierpnia 2015 r.**

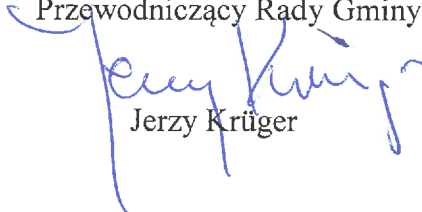
w sprawie zaopiniowania projektu uchwały Sejmiku Województwa Kujawsko-Pomorskiego w sprawie wyznaczenia aglomeracji Drzycim.

Na podstawie art. 18 ust. 2 pkt 15 ustawy z dnia 8 marca 1990 r. o samorządzie gminnym (Dz. U. z 2013 r. poz. 594 j.t ze zm.)¹ w związku z art. 43 ust. 2b ustawy z dnia 18 lipca 2001 r. Prawo wodne (Dz.U. z 2015 r. poz. 469 j.t.) oraz na podstawie §3 i §4 rozporządzenia Ministra Środowiska z dnia 22 lipca 2014 r. w sprawie sposobu wyznaczania obszaru i granic aglomeracji (Dz. U. z 2014 r. poz. 995) Rada Gminy Drzycim uchwala, co następuje:

§1. Opiniuje się pozytywnie projekt uchwały Sejmiku Województwa Kujawsko-Pomorskiego z dnia 15 lipca 2015 r. w sprawie wyznaczenia aglomeracji Drzycim, stanowiący załącznik do niniejszej uchwały.

§2. Wykonanie uchwały powierza się Wójtowi Gminy Drzycim.

§3. Uchwała wchodzi w życie z dniem podjęcia.

Przewodniczący Rady Gminy

Jerzy Krüger

¹(Dz. U. z 2013 r. poz. 1318, z 2015 r. poz. 1045)

Uzasadnienie

Stosownie do art. 18 ust. 2 pkt 15 ustawy z dnia 8 marca 1990 r. o samorządzie gminnym oraz art. 43 ust. 2b ustawy z dnia 18 lipca 2001 r. Prawo wodne, rada gminy jest organem właściwym do zaopiniowania projektu planu aglomeracji.

W dniu 27 lipca 2015 r. do Przewodniczącego Rady Gminy Drzycim wpłynęło pismo Marszała Województwa Kujawsko – Pomorskiego z dnia 18 lipca 2015 r. w sprawie zaopiniowania projektu uchwały dotyczącej wyznaczenia aglomeracji Drzycim. Procedura wyznaczenia aglomeracji została wszczęta na wniosek Gminy Drzycim z dnia 12 maja 2015 r. Materiały dotyczące projektu planu aglomeracji zweryfikowano i stwierdzono, że spełniają one wymogi określone rozporządzeniem Ministra Środowiska w sprawie sposobu wyznaczania obszaru i granic aglomeracji i w związku z tym mogą stanowić podstawę do wyznaczenia niniejszej aglomeracji. Przedmiotowy obszar obejmuje system istniejącej kanalizacji zbiorczej w miejscowościach: Drzycim, Jastrzębie i Gródek. Wszystkie wymienione miejscowości znajdują się w obszarze aglomeracji częściowo. Równoważna liczba mieszkańców aglomeracji (RLM) wynosi 2 283 i ustalona została w oparciu o liczbę mieszkańców aglomeracji korzystających z istniejącej sieci kanalizacyjnej (2 063) oraz o liczbę mieszkańców planowanych do podłączenia do projektowanej sieci kanalizacyjnej (220). W obszarze aglomeracji zlokalizowane są trzy oczyszczalnie ścieków: mechaniczno-biologiczna ścieków socjalno-bytowych w Gródku przy ul. Kwiatowej, mechaniczno-biologiczna ścieków socjalno-bytowych w Gródku przy ul. Osiedlowej, mechaniczno-biologiczna ścieków komunalnych w Drzycimiu przy ul. Młyńskiej. Wyznaczenie przedmiotowej aglomeracji umożliwi samorządowi ubieganie się o środki z funduszy celowych na realizację przedsięwzięć związanych z wyposażeniem aglomeracji w wymaganą sieć kanalizacyjną dla ścieków komunalnych zakończonych oczyszczalniami ścieków.

Mając na uwadze powyższe należy pozytywnie zaopiniować projekt uchwały Sejmiku Województwa Kujawsko-Pomorskiego w sprawie wyznaczenia aglomeracji Drzycim.

Przewodniczący Rady Gminy



Jerzy Krüger

UCHWAŁA NR.....
SEJMIKU WOJEWÓDZTWA KUJAWSKO-POMORSKIEGO
z dnia.....2015 r.

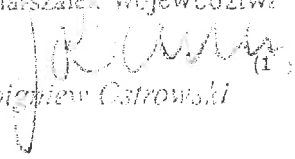
w sprawie wyznaczenia aglomeracji Drzycim

Na podstawie art. 43 ust. 2a ustawy z dnia 18 lipca 2001 r. Prawo wodne (Dz. U. z 2015 r., poz. 469), oraz § 3 i 4 rozporządzenia Ministra Środowiska z dnia 22 lipca 2014 r. w sprawie sposobu wyznaczania obszaru i granic aglomeracji (Dz. U. z 2014, poz. 995), uchwała się, co następuje:

§ 1. Wyznacza się aglomerację Drzycim o równoważnej liczbie mieszkańców (RLM) 2 283 z dwiema oczyszczalniami ścieków zlokalizowanymi w miejscowości Gródek i jedną zlokalizowaną w miejscowości Drzycim. Aglomeracja Drzycim obejmuje miejscowości: Drzycim, Jastrzębie, Gródek. Wszystkie wymienione miejscowości znajdują się w obszarze aglomeracji częściowo.

§ 2. Obszar i granice aglomeracji wyznaczono na mapie w skali 1:10 000, stanowiącej załącznik do niniejszej uchwały.

§ 3. Uchwała wchodzi w życie po upływie 14 dni od dnia ogłoszenia w Dzienniku Urzędowym Województwa Kujawsko-Pomorskiego.

Wicemarszałek Województwa

Zbigniew Ostrowski

UZASADNIENIE

1. **Przedmiot regulacji**

Przedmiotem regulacji jest przyjęcie uchwały w sprawie wyznaczenia obszaru i granic aglomeracji Drzycim.

2. **Omówienie podstawy prawnej:**

Z dniem 15 listopada 2008 r. sejmik województwa przejął od wojewody kompetencję wyznaczania aglomeracji o równoważnej liczby mieszkańców (RLM) powyżej 2000.

W myśl art. 43 ust. 2a ustawy Prawo wodne wyznaczenie aglomeracji przez sejmik województwa następuje w drodze uchwały po uzgodnieniu przez Marszałka Województwa Kujawsko - Pomorskiego z właściwym dyrektorem regionalnego zarządu gospodarki wodnej i właściwym regionalnym dyrektorem ochrony środowiska oraz po zasięgnięciu opinii zainteresowanych gmin.

Podstawą wyznaczenia obszaru i granic aglomeracji jest spełnienie wszystkich wymogów zapisanych rozporządzeniem Ministra Środowiska z dnia 22 lipca 2014 r. w sprawie sposobu wyznaczania obszaru i granic aglomeracji.

3. **Konsultacje wymagane przepisami prawa (łącznie z przepisami wewnętrznymi):**

Aglomerację Drzycim, zgodnie z art. 43 ust. 2a ustawy Prawo wodne wyznacza Sejmik Województwa Kujawsko-Pomorskiego po uzgodnieniu przez Marszałka Województwa Kujawsko-Pomorskiego z Dyrektorem Regionalnego Zarządu Gospodarki Wodnej w Gdańsku i Regionalnym Dyrektorem Ochrony Środowiska w Bydgoszczy oraz po zasięgnięciu opinii Rady Gminy Drzycim.

4. **Uzasadnienie merytoryczne:**

Procedura wyznaczenia aglomeracji Drzycim została wszczęta na wniosek Gminy Drzycim z dnia 12 maja 2015 r.

Materiały dotyczące projektu planu aglomeracji zweryfikowano i stwierdzono, że spełniają one wymogi określone ww. rozporządzeniem i w związku z tym mogą stanowić podstawę do wyznaczenia niniejszej aglomeracji.

W związku z wypełnieniem wszystkich czynności przewidzianych rozporządzeniem Ministra Środowiska z dnia 22 lipca 2014 r. w sprawie sposobu wyznaczania obszaru i granic aglomeracji, zgodnie z kompetencjami, niniejszym aktem prawnym Sejmik Województwa Kujawsko-Pomorskiego wyznacza aglomerację Drzycim.

Obszar aglomeracji Drzycim, wyznaczony na mapie w skali 1:10 000, obejmuje swym zasięgiem system istniejącej kanalizacji zbiorczej w miejscowościach: Drzycim, Jastrzębie, Gródek. Wszystkie wymienione miejscowości znajdują się w obszarze aglomeracji częściowo.

Nazwy miejscowości tworzących aglomerację są zgodne z nazwami urzędowymi przyjętymi w wykazie urzędowym nazw miejscowości w Polsce.

Podstawą wyznaczenia obszaru i granic aglomeracji Drzycim jest:

- Studium Uwarunkowań i Kierunków zagospodarowania przestrzennego gminy Drzycim, 2001 rok uchwalone uchwałą Nr XVIII/137/2001 Rady Gminy w Drzycimiu z dnia 24 kwietnia 2001 r.

- Uchwała NR X/38/2011 Rady Gminy w Drzycimiu z dnia 8 listopada 2011 r. w sprawie uchwalenia miejscowego planu zagospodarowania przestrzennego dla terenu położonego w miejscowości Gródek.
- Decyzja Nr 28/2007 o ustaleniu lokalizacji celu publicznego polegającej na budowie sieci kanalizacji sanitarnej; 1) Jastrzębie – Drzycim, 2) Drzycim – ul. Kościelna, ul. Podgórna, ul. Szkolna na działkach nr. 148, 104/2, 26/1, 44/1, 17, 21, 10, 104/3, 26/2, 104/1, 6, 103/2, 114, 83/1, 82/1, 205/1, 197, 167, 14, 6, 7/3, 11/2, 105, 106, 90/1, 90/2, 108, 109, 89, 88, 87/1, 87/2, 112, 113, 86, 120, 122, 82/4, 126/2, 126/1, 1227, 81, 80, 79, 129, 92, 184/8, 185, 93/3, 96/3, 98, 99, 102, 101, 103/2, 40, 192, 39, 38, 49, 48, 37/1, 36, 35, 33/13, 32/12, 32/13, 194/1, 195/1, 179/2, 184/4, 16/1, 16/2, 14/1, 14/2, 40/2, 40/1, 39, 37, 12, 13/1, 10, 20, 19/5, 19/1, 19/4, 19/6, 17, 24, 12, 18/1, 18/3, 12/2, 23, 22/2, 11/1, 13, 16/3, 11/2, 5/19, 5/20, 7/8, 7/7, 7/6, 7/5, 7/1, 5/1, 5/6, 5/3, 5/4, 5/5, 5/8, 5/10, 5/9, 7/50, 7/51, 15/1, 15/3, 2/5, 2/3, 2/4, 7/46, 4/7,
- obręb Jastrzębie i Drzycim, położonych w miejscowości Jastrzębie i Drzycim, gm. Drzycim z dnia 30.10. 2007 r.
- Decyzja Nr 34/2013 o ustaleniu lokalizacji inwestycji celu publicznego polegającej na budowie sieci wodociągowej i kanalizacyjnej, na działkach nr 9/1, 9/3, 18/2, 247/2, 9/35, położonych w miejscowości Gródek, obręb Gródek, gmina Drzycim.

Równoważna liczba mieszkańców aglomeracji (RLM) wynosi 2 283. Ustalona została w oparciu o liczbę mieszkańców aglomeracji korzystających z istniejącej sieci kanalizacyjnej (2 063) oraz liczbę mieszkańców planowanych do podłączenia do projektowanej sieci kanalizacyjnej (220).

Na terenie aglomeracji funkcjonuje sieć kanalizacji sanitarnej o długości 16,87 km (z czego 14,7 km to kanalizacja grawitacyjna, 2,16 km to kanalizacja tłoczna i 1,6 km to kanalizacja ogólnospławna grawitacyjna). Planuje się wybudowanie 2,26 km nowej sieci kanalizacyjnej, dla której wskaźnik długości sieci obliczony jako stosunek liczby mieszkańców planowanych do przyłączenia do systemu kanalizacji zbiorczej do długości planowanej do wybudowania sieci kanalizacyjnej wynosi: $220 \text{ mieszkańców} / 2,26 \text{ km} = 97,35 \text{ mieszkańców/km}$ sieci i jest zgodny ze wskaźnikiem długości sieci określonym w § 3 ust. 5 rozporządzenia Ministra Środowiska z dnia 22 lipca 2014 r. w sprawie sposobu wyznaczania obszaru i granic aglomeracji. Miejscowość Gródek na terenie której planuje się wykonanie kanalizacji sanitarnej położona jest w obszarze Natura 2000 PLB220009 Bory Tucholskie i na terenie Świeckiego Obszaru Chronionego Krajobrazu.

W obszarze aglomeracji Drzycim zlokalizowane są trzy oczyszczalnie ścieków:

1. Mechaniczno-biologiczna oczyszczalnia ścieków socjalno-bytowych zlokalizowana w Gródku przy ulicy Kwiatowej. Oczyszczalnia spełnia standardy odprowadzanych ścieków. Przepustowość oczyszczalni ścieków wynosi $Q_{\text{śrd}} = 70 \text{ m}^3/\text{d}$, a jej projektowa wydajność wynosi 292 RLM. Eksploatacja oczyszczalni oraz zrzut ścieków oczyszczonych do odbiornika odbywa się na podstawie pozwolenia wodnoprawnego wydanego przez Starostę Świeckiego z dnia 11.02.2015 r., znak: OŚ.6341.1.2015, które jest ważne do 30.01.2025 r. Odbiornikiem oczyszczonych ścieków jest stare koryto rzeki Wdy (300 metrów powyżej wylotu kanału roboczego Elektrowni Wodnej Gródek).
2. Mechaniczno-biologiczna oczyszczalnia ścieków socjalno-bytowych zlokalizowana w Gródku przy ulicy Osiedlowej. Oczyszczalnia spełnia standardy odprowadzanych ścieków. Przepustowość oczyszczalni ścieków wynosi $Q_{\text{śrd}} = 50 \text{ m}^3/\text{d}$, a jej projektowa wydajność wynosi 209 RLM. Eksploatacja

oczyszczalni oraz zrzut ścieków oczyszczonych do odbiornika odbywa się na podstawie pozwolenia wodnoprawnego wydanego przez Starostę Świeckiego z dnia 16.10.2014 r., znak: OŚ.6341.61.2014, które jest ważne do 30.09.2024 r. Odbiornikiem oczyszczonych ścieków jest kanał derywacyjny Elektrowni Wodnej Gródek (kilometraż miejsca odprowadzenia ścieków oczyszczonych: 0+300).

- 3. Mechaniczno-biologiczna oczyszczalnia ścieków komunalnych zlokalizowana w Drzycimiu przy ulicy Młyńskiej. Oczyszczalnia spełnia standardy odprowadzanych ścieków. Przepustowość oczyszczalni ścieków wynosi $Q_{\text{śrd}} = 193 \text{ m}^3/\text{d}$, a jej projektowa wydajność wynosi 967 RLM. Eksploatacja oczyszczalni oraz zrzut ścieków oczyszczonych do odbiornika odbywa się na podstawie pozwolenia wodnoprawnego wydanego przez Starostę Świeckiego z dnia 3.03.2006 r., znak: OŚ.6223/1/2006, które jest ważne do 31.12.2015 r. Odbiornikiem oczyszczonych ścieków jest rów melioracji szczegółowych B – I tzw.: Struga Drzycimska (kilometraż miejsca odprowadzenia ścieków oczyszczonych: 0+320).

W obszarze aglomeracji Drzycim znajdują się następujące formy ochrony przyrody:

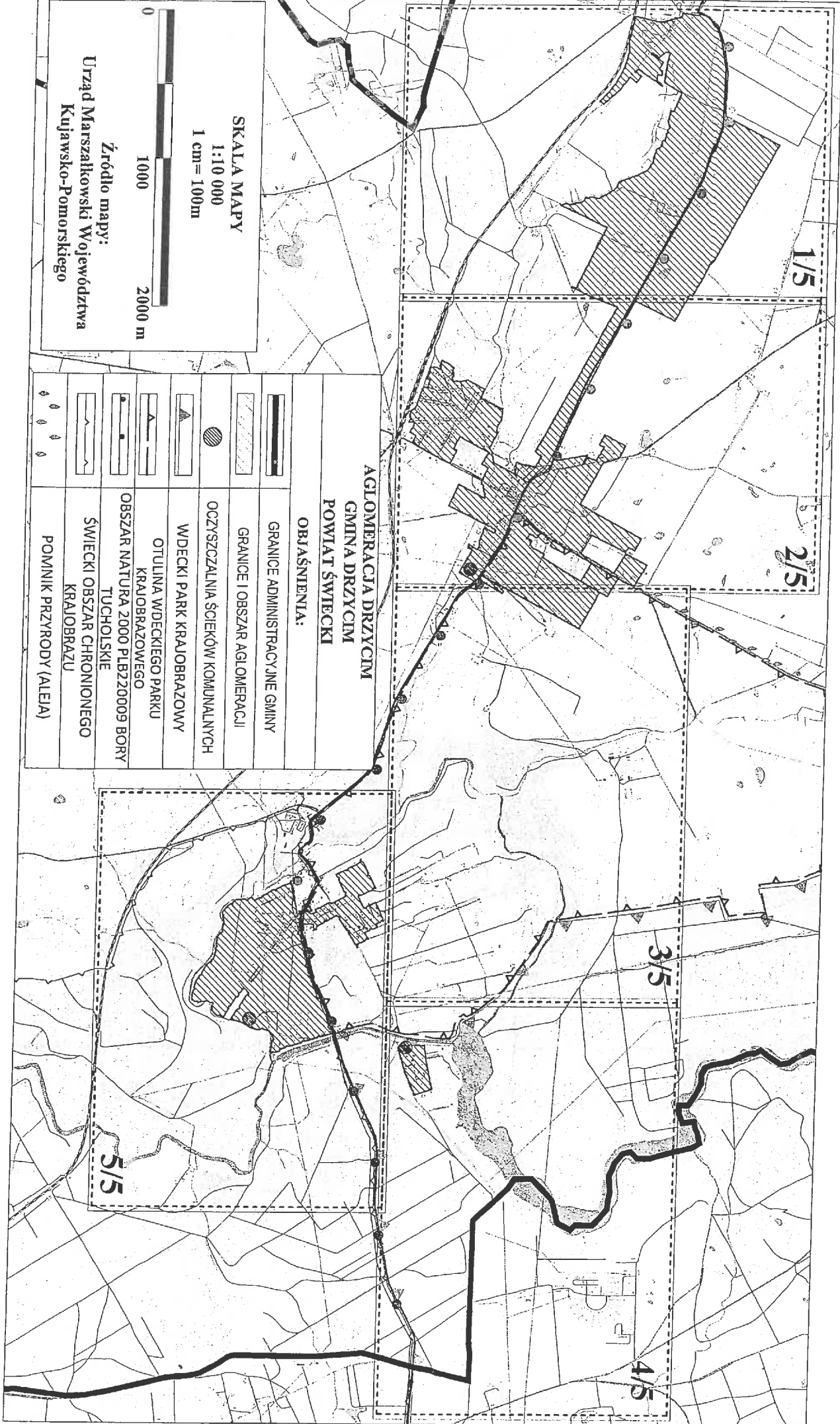
- Wdecki Park Krajobrazowy wraz z otuliną - Rozporządzenie nr 29/2004 Wojewody Kujawsko-Pomorskiego z dnia 02 listopada 2004 r. (Dziennik Urzędowy Woj. Kujawsko-Pomorskiego nr 111, poz. 1888),
- Obszar Natura 2000 PLB220009 Bory Tucholskie - Rozporządzenie Ministra Środowiska z dnia 12 stycznia 2011 r. w sprawie obszarów specjalnej ochrony ptaków (Dz. U. nr 25 poz. 133),
- Świecki Obszar Chronionego Krajobrazu - Uchwała nr VI/106/11 Sejmiku Województwa Kujawsko-Pomorskiego z dnia 21 marca 2011 r. w sprawie obszarów chronionego krajobrazu (opublikowana w Dz. Urz. Województwa Kujawsko-Pomorskiego nr 99 poz. 793 z dnia 22 kwietnia 2011 r.),
- Pomniki Przyrody - Aleja przydrożna „279 dębów szypułkowych, 264 lip drobnolistnych, klon pospolity, jesion wyniosły”. Znajdują się one przy drodze Drzycim-Wery na działkach ewidencyjnych nr 30 i 104/1 - Rozporządzenie Nr 18/92 Wojewody Bydgoskiego z dnia 8 czerwca 1992 r. w sprawie uznania za pomniki przyrody tworów przyrody na terenie województwa bydgoskiego (Dz. Urz. Woj. Bydg. Z 1992 r. Nr 8, poz. 124).

Obszar i przebieg granic przedmiotowej aglomeracji określono na mapie w skali 1:10 000, która stanowi załącznik do przedmiotowej uchwały. Zgodnie z ww. rozporządzeniem granica aglomeracji przebiega wzdłuż zewnętrznych granic skanalizowanych, bądź przewidzianych do skanalizowania działek budowlanych.

5. Ocena skutków regulacji:

Wejście w życie uchwały nie obciążą budżetu Województwa Kujawsko-Pomorskiego. Wyznaczenie przedmiotowej aglomeracji umożliwi samorządowi ubieganie się o środki z funduszy celowych na realizację przedsięwzięć związanych z wyposażeniem aglomeracji w wymaganą sieć kanalizacyjną dla ścieków komunalnych zakończonych oczyszczalniami ścieków.

Dyrektor
Departamentu Środowiska
Małgorzata Walter (2)



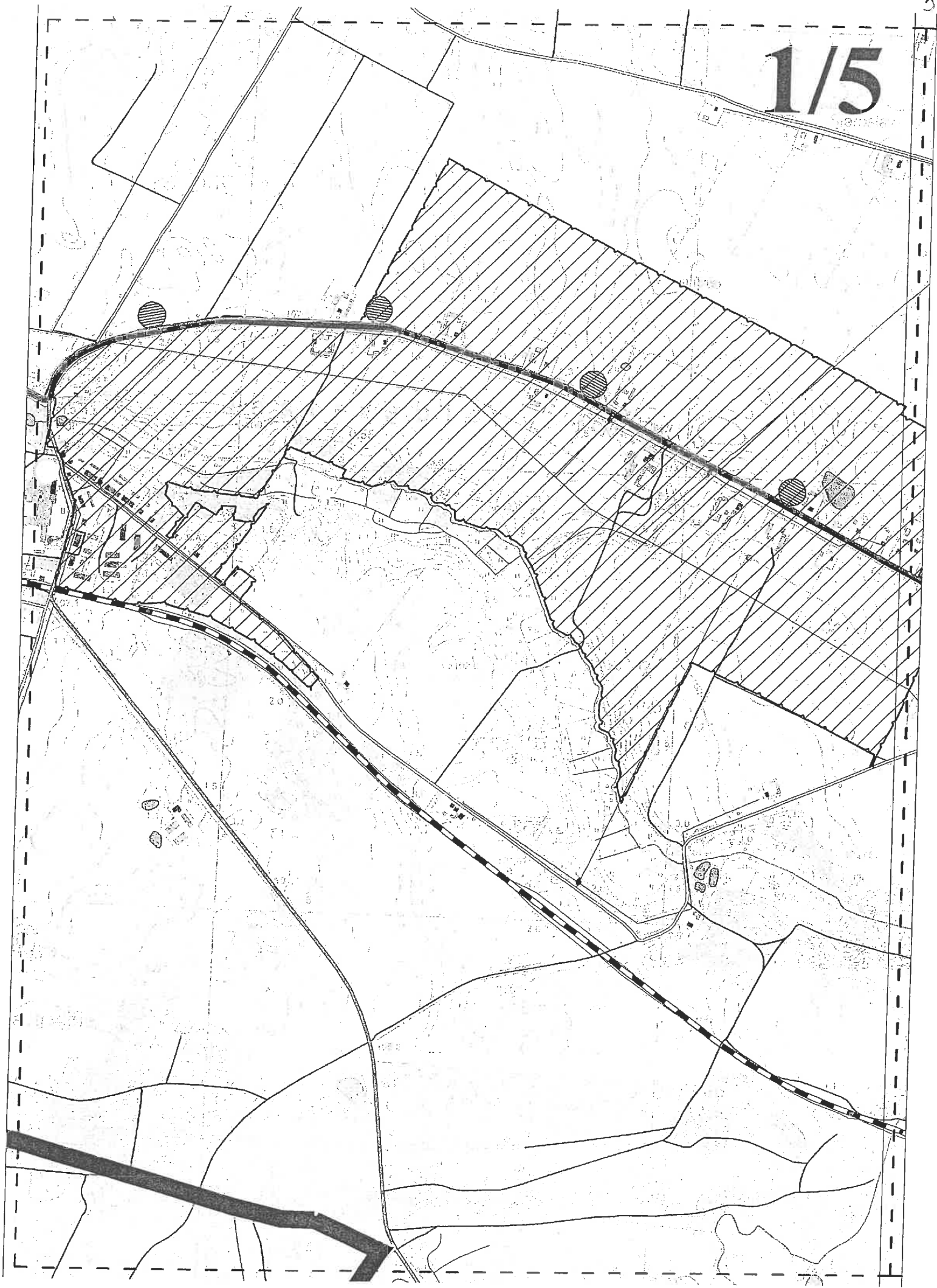
SKALA MAPY
1:10 000
1 cm = 100m

0 1000 2000 m

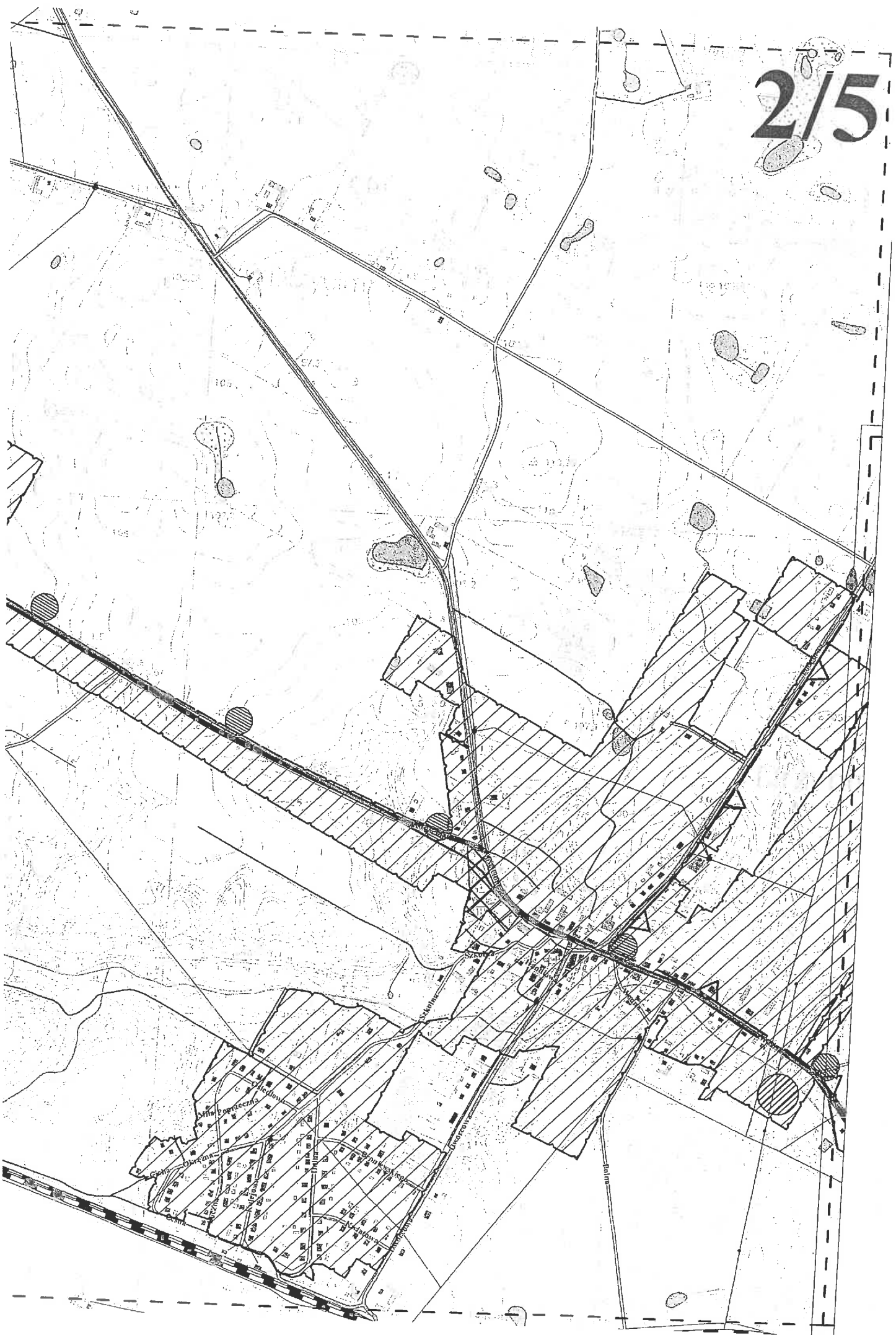
Zródło mapy:
Urząd Marszałkowski Województwa
Kujawsko-Pomorskiego

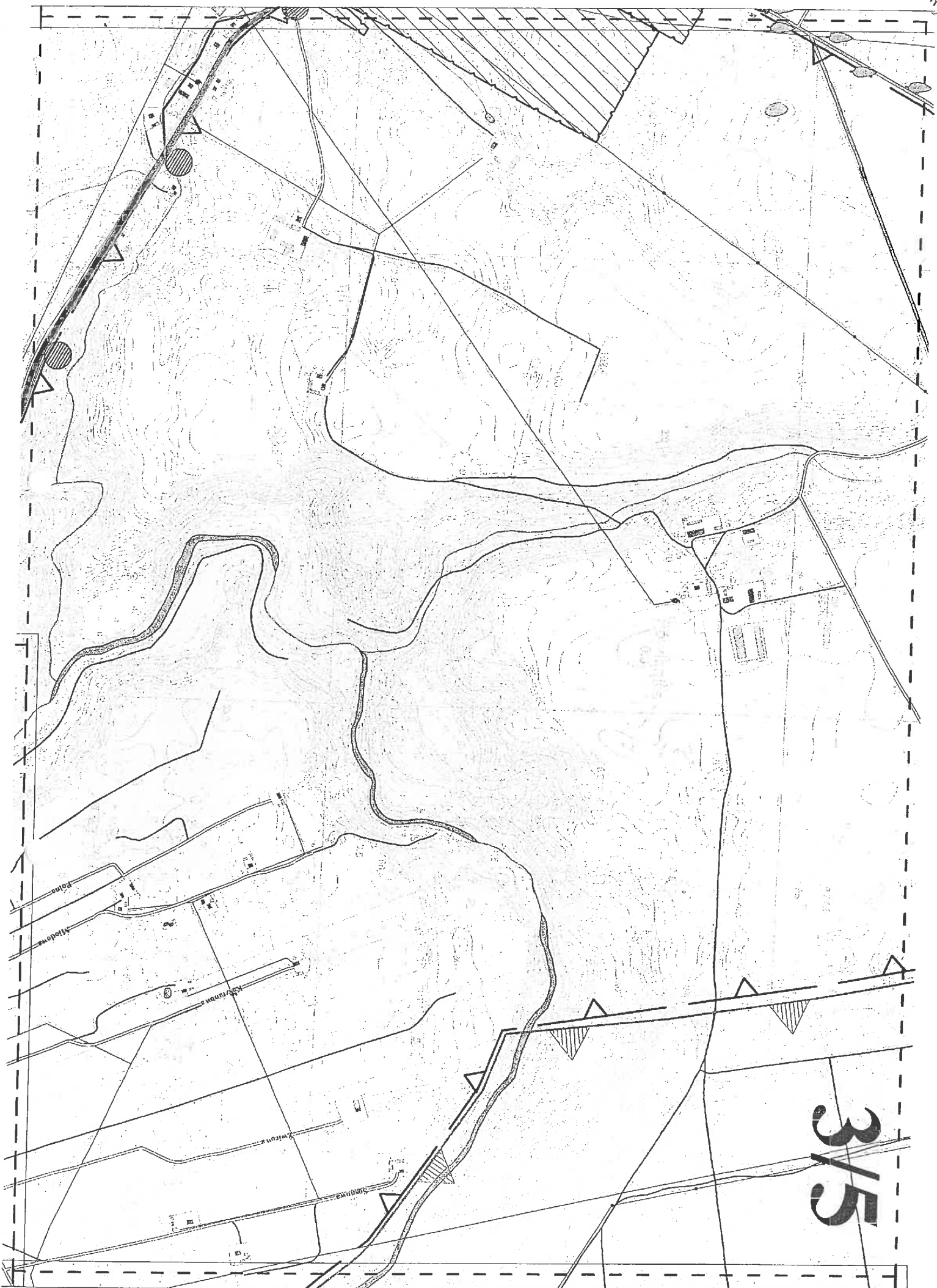
AGLOMERACJA DRZYCIEM GMINA DRZYCIEM POWIAT ŚWIECKI	
OBJAŚNIENIA:	
	GRANICE ADMINISTRACYJNE GMINY
	GRANICE I OBSZAR AGLOMERACJI
	OCZYSZCZALNIA ŚCIEKÓW KOMUNALNYCH
	WDECKI PARK KRAJOBRAZOWY
	OTULINA WDECKIEGO PARKU KRAJOBRAZOWEGO
	OBSZAR NATURA 2000 PLBZ20009 BORY TUCHOLSKIE
	ŚWIECKI OBSZAR CHRONIONEGO KRAJOBRAZU
	POMNIK PRZYRODY (ALEJA)

1/5

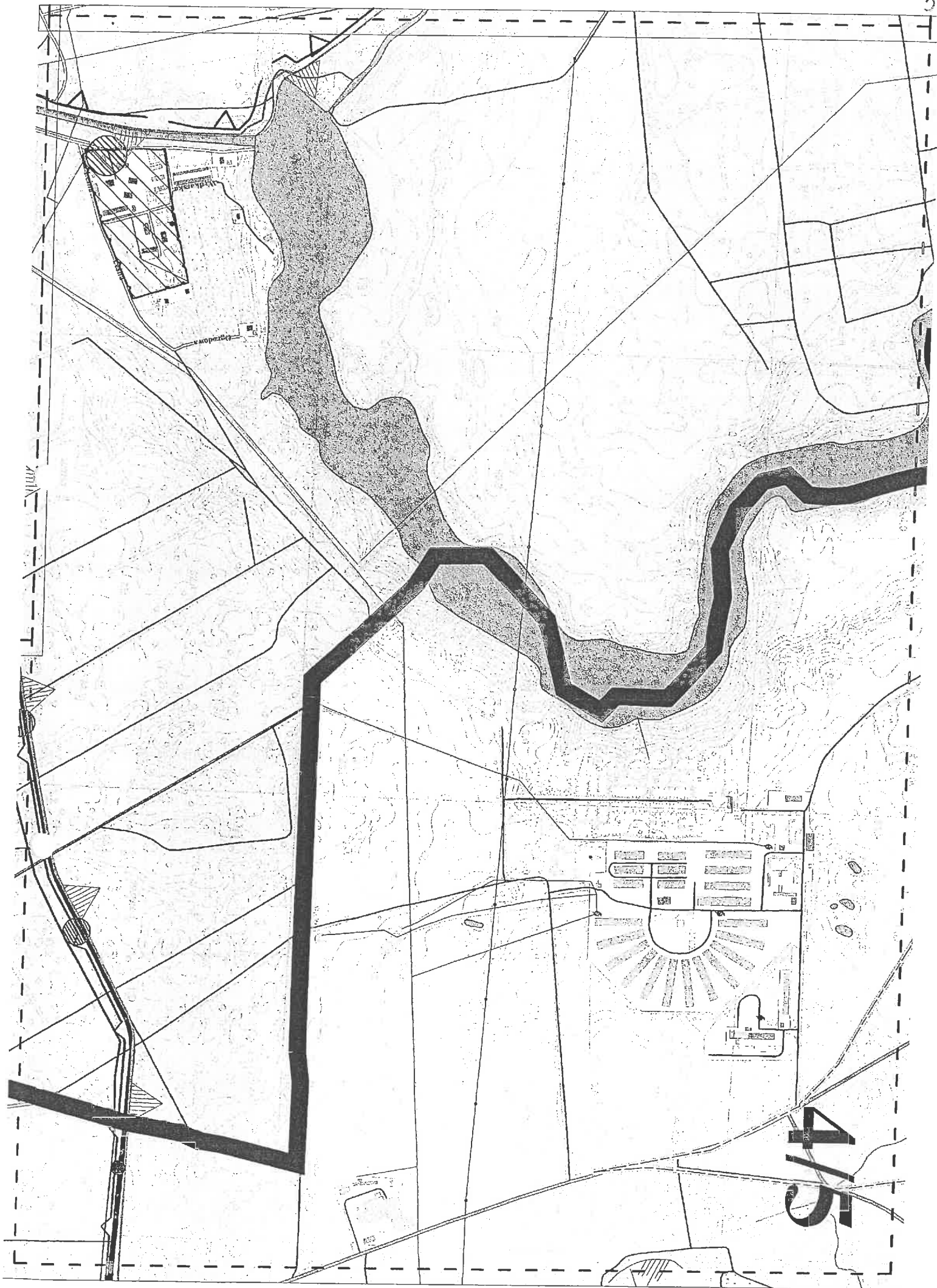


2/5





3/5



1:1000

4/5

5/5

