

35

**UCHWAŁA NR XXVIII/221/2018
RADY GMINY DRZYCIM**

z dnia 29 marca 2018 r.

w sprawie przyjęcia Programu Rewitalizacji Gminy Drzycim na lata 2016 - 2020.

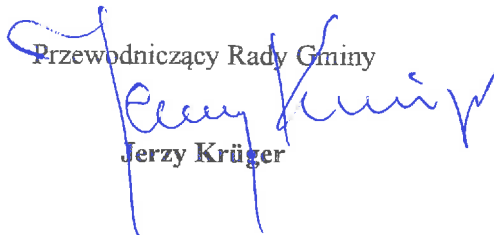
Na podstawie art. 18 ust. 2 pkt. 6 ustawy z dnia 8 marca 1990 r. o samorządzie gminnym (Dz. U. z 2017 r. poz. 1875 t. j. ze zm.)¹⁾ Rada Gminy Drzycim uchwala, co następuje:

§ 1. Przyjmuje się Program Rewitalizacji Gminy Drzycim na lata 2016 – 2020 stanowiący załącznik nr 1 do niniejszej uchwały.

§ 2. Traci moc uchwała Nr XXII/175/2017 Rady Gminy Drzycim z dnia 9 listopada 2017 r. w sprawie przyjęcia Programu Rewitalizacji Gminy Drzycim na lata 2016 – 2020.

§ 2. Wykonanie uchwały powierza się Wójtowi Gminy Drzycim.

§ 3. Uchwała wchodzi w życie po upływie 14 dni od dnia ogłoszenia w Dzienniku Urzędowym Województwa Kujawsko – Pomorskiego.

Przewodniczący Rady Gminy

Jerzy Krüger

¹⁾Dz. U. z 2017 r. poz. 2232, z 2018 r. poz. 130

Program Rewitalizacji Gminy Drzycim na lata 2016 - 2020



Drzycim, marzec 2018

SPIS TREŚCI:

<u>1</u>	<u>WSTĘP</u>	4
<u>2</u>	<u>POWIĄZANIA Z DOKUMENTAMI STRATEGICZNYMI I PLANISTYCZNYMI</u>	6
<u>3</u>	<u>UPROSZCZONA DIAGNOZA GMINY</u>	9
<u>3.1</u>	<u>SFERA SPOŁECZNA</u>	9
<u>3.2</u>	<u>SFERA PRZESTRZENNO – FUNKCJONALNA</u>	11
<u>3.3</u>	<u>SFERA TECHNICZNA</u>	13
<u>3.4</u>	<u>SFERA GOSPODARCZA</u>	13
<u>4</u>	<u>OBSZAR ZDEGRADOWANY GMINY</u>	15
<u>4.1</u>	<u>Wyznaczenie obszaru zdegradowanego</u>	15
<u>4.2</u>	<u>Analiza obszarów, w których występują co najmniej 2 problemy społeczne</u>	15
<u>4.3</u>	<u>Analiza obszarów, w których zidentyfikowano problemy społeczne pod kątem występowania w nich przestrzeni zdegradowanych lub niekorzystnych zjawisk w innych sferach</u>	18
<u>5</u>	<u>OBSZAR REWITALIZACJI GMINY</u>	21
<u>6</u>	<u>DIAGNOZA OBSZARU REWITALIZACJI</u>	25
<u>7</u>	<u>WIZJA STANU OBSZARU REWITALIZACJI</u>	29
<u>8</u>	<u>CELE REWITALIZACJI I KIERUNKI DZIAŁAŃ</u>	31
<u>8.1</u>	<u>Cele rewitalizacji</u>	31
<u>8.2</u>	<u>Przedsięwzięcia i projekty</u>	31
<u>9</u>	<u>LISTA PRZEDSIĘWZIĘĆ REWITALIZACYJNYCH</u>	33
<u>10</u>	<u>MECHANIZMY ZAPEWNIENIA KOMPLEMENTARNOŚCI</u>	44
<u>11</u>	<u>MECHANIZMY WŁĄCZENIA INTERESARIUSZY W PROCES REWITALIZACJI</u>	51
<u>12</u>	<u>SZACUNKOWE RAMY FINANSOWE W ODNIESIENIU DO GŁÓWNYCH I UZUPEŁNIAJĄCYCH PROJEKTÓW/PRZEDSIĘWZIĘĆ REWITALIZACYJNYCH</u>	54
<u>13</u>	<u>SYSTEM ZARZĄDZANIA REALIZACJĄ PROGRAMU REWITALIZACJI</u>	60
<u>14</u>	<u>SYSTEM MONITORINGU, OCENY SKUTECZNOŚCI DZIAŁAŃ I SYSTEM WPROWADZANIA ZMIAN</u>	63
<u>15</u>	<u>WYKAZ NIEZBĘDNYCH ZMIAN OCEN I OPINI</u>	66

1 WSTĘP

Program Rewitalizacji Gminy Drzycim to wieloletni program działań zmierzający do stworzenia warunków zrównoważonego rozwoju obszarów rewitalizacji stanowiący narzędzie planowania, koordynowania i integrowania różnorodnych aktywności w ramach rewitalizacji. Głównym celem programu jest określenie potrzeb z zakresu rewitalizacji na terenie gminy i zaprogramowanie interwencji, którą zamierza się zrealizować z udziałem środków finansowych Regionalnego Programu Operacyjnego Województwa Kujawsko-Pomorskiego na lata 2014-2020.

Program opracowany został zgodnie z art. 18 ust. 2 pkt 6 u ustawy z dnia 8 marca 1990 r. o samorządzie gminnym. Ponadto Program Rewitalizacji Gminy Drzycim jest zgodny z założeniami i wymogami, określonymi w opracowaniu „Zasady programowania przedsięwzięć rewitalizacyjnych w celu ubiegania się o środki finansowe w ramach Regionalnego Programu Operacyjnego Województwa Kujawsko-Pomorskiego na lata 2014-2020” (opracowanie to w dalszej części Programu funkcjonuje jako „Zasady programowania...”). Tym samym układ treści i zakres merytoryczny Programu w sposób bezpośredni nawiązują do „Zasad programowania...”.

Opracowanie programu rewitalizacji poprzedziła diagnoza Gminy Drzycim, która pozwoliła na określenie problemów i poznanie potencjałów występujących w poszczególnych sołectwach. W ramach diagnozy przeprowadzono analizę wskaźnikową oraz badania społeczne, które umożliwiły zebranie podstawowych opinii mieszkańców na temat badanych obszarów oraz wskazanie tych, które charakteryzują się koncentracją niekorzystnych zjawisk, a jednocześnie stanowią obszary o istotnym znaczeniu dla rozwoju lokalnego i stwarzają możliwości prowadzenia realnych działań rewitalizacyjnych.

Wyznaczenie obszaru zdegradowanego i obszaru rewitalizacji zostało poddane konsultacjom społecznym. W czasie ich trwania interesariusze mieli czynnego uczestnictwa w procesie wyznaczenia obszarów wymagających rewitalizacji. Zebrane uwagi zostały przedyskutowane przez Zespół ds. rewitalizacji i uwzględnione w dalszych pracach. W toku konsultacji ustalono przede wszystkim możliwości podejmowania i skutecznego prowadzenia działań rewitalizacyjnych w poszczególnych obszarach zdegradowanych, co zdecydowało m.in. o ostatecznym doborze wskaźników, co przedstawiano w rozdziale 4. W ten sposób ostatecznie wyznaczony obszar zdegradowany stwierdzono w sześciu sołectwach: Mały Dółsk, Sierosław, Gródek, Krakówek, Biechówko i Wery. Obszary te łącznie stanowią 66,31% powierzchni Gminy i są zamieszkiwane są przez 50,84% jej mieszkańców. Ponieważ powierzchnia wybranych sołectw przekracza dopuszczany poziom 20% powierzchni i 30% mieszkańców gminy, konieczne było ograniczenie. Ostatecznie jako obszar rewitalizacji wyznaczono sołectwa Gródek i Wery, jako

sołectwa, które cechują się szczególną koncentracją negatywnych zjawisk, i które mają istotne znaczenie dla rozwoju. Zakres wyznaczania obszaru rewitalizacji przedstawiono w rozdziale 5.

Podstawowym działaniem rewitalizacyjnym będzie aktywizacja różnych grup społecznych, w tym w szczególności osób starszych i bezrobotnych pozostających bez pracy od 12 miesięcy, co przyczyni się także do zmniejszenia ubóstwa i ilości osób korzystających z pomocy społecznej. Dla jego osiągnięcia zakłada się zrealizowanie działań w następujących kierunkach:

- I. Aktywizacja i integracja społeczna, w tym w szczególności seniorów i osób zagrożonych ubóstwem lub wykluczeniem społecznym.
- II. Zwiększenie aktywności zawodowej mieszkańców obszarów rewitalizowanych.
- III. Rozwój infrastruktury technicznej dla rozwoju społeczno-gospodarczego na terenie rewitalizacji.

Lokalny Program Rewitalizacji Gminy Drzycim charakteryzuje się następującymi cechami:

- Kompleksowością - gdyż ujmuje działania w sposób kompleksowy, tj. planuje realizację przedsięwzięć współfinansowanych z różnych środków (Europejskiego Funduszu Rozwoju Regionalnego, Europejskiego Funduszu Społecznego, Funduszu Spójności oraz innych środków publicznych i prywatnych), tym samym nie pomija aspektu społecznego oraz gospodarczego przestrzenno-funkcjonalnego, technicznego lub środowiskowego. Program składa się z różnorodnych działań, które zapewniają, że zostanie osiągnięta kompleksowość interwencji.
- Koncentracją - ponieważ program koncentruje swoją interwencję na tych obszarach gminy, które są dotknięte koncentracją problemów oraz negatywnych zjawisk, a dodatkowo ogranicza się do obszarów faktycznie zamieszkiwanych, gdzie podejmowane działania mogą przynieść największe korzyści.
- Komplementarnością projektów/przedsięwzięć rewitalizacyjnych - pomiędzy zaplanowanymi projektami i przedsięwzięciami zachodzi efekt synergii w następujących wymiarach: przestrzennym, problemowym, proceduralno-instytucjonalnym, źródeł finansowania.
- Realizacją zasady partnerstwa i partycypacji - program został wypracowany we współpracy z lokalną społecznością. Konsultacje społeczne nie tylko towarzyszyły procesowi wyznaczenia obszaru rewitalizacji i przygotowaniu programu, ale też były jednym z elementów współtworzących program. Prace nad programem były prowadzone w ścisłej współpracy z interesariuszami rewitalizacji tj. lokalną społecznością, przedsiębiorcami i organizacjami pozarządowymi. Współpraca ta będzie kontynuowana

na etapie wdrażania i realizacji programu.

2 POWIĄZANIA Z DOKUMENTAMI STRATEGICZNYMI I PLANISTYCZNYMI

Lokalny Program Rewitalizacji wykazuje powiązania z dokumentami strategicznymi i planistycznymi na poziomie krajowym, regionalnym i lokalnym.

2.1 Powiązania Lokalnego Programu Rewitalizacji Gminy Drzycim z dokumentami regionalnymi

Nazwa dokumentu	Opis powiązań
<p>Regionalny Program Operacyjny Województwa Kujawsko-Pomorskiego na lata 2014-2020</p>	<p>Zgodnie z zapisami RPO, rewitalizacja społeczno - gospodarcza, a także fizyczna obszarów o dużej koncentracji negatywnych zjawisk społecznych jest jednym z podstawowych działań mających przyczynić się do minimalizacji występujących na danych obszarach problemów.</p> <p>PR Gminy Drzycim jest zgodny z Priorytetem Inwestycyjnym 9b Wspieranie rewitalizacji fizycznej, gospodarczej i społecznej ubogich społeczności na obszarach miejskich i wiejskich, w ramach którego wsparcie będzie skoncentrowane na podejmowaniu działań zmierzających do ożywienia społeczno - gospodarczego poprzez aktywizację osób zamieszkujących obszary problemowe oraz poprawę warunków uczestnictwa tych osób w życiu społecznym i gospodarczym.</p> <p>Program Rewitalizacji Gminy Drzycim obejmuje swoim zasięgiem obszar wiejski i wpisuje się w Działanie 7.1 Rozwój lokalny kierowany przez społeczność.</p> <p>PR rewitalizacji jest zgodny z Priorytetem Inwestycyjnym 9d „Inwestycje dokonywane w kontekście strategii na rzecz rozwoju lokalnego kierowanego przez społeczność”, którego celem jest ożywienie społeczne i gospodarcze na obszarach objętych Lokalnymi Strategiami Rozwoju. W ramach tego priorytetu realizowana będzie odnowa społeczno - gospodarcza polegająca na rewitalizacji miejscowości wiejskich, co powinno przyczynić się do uruchomienia uspionych potencjałów społecznych, które przyczynią się do aktywizacji społecznej i zawodowej społeczności lokalnych.</p>
<p>Strategia Polityki Społecznej Województwa Kujawsko-Pomorskiego do roku 2020</p>	<p>Program Rewitalizacji Gminy Drzycim wykazuje zgodność z następującymi celami strategicznymi dokumentu:</p> <ul style="list-style-type: none"> - Wzrost poziomu życia mieszkańców regionu poprzez zwiększenie dostępności do różnego rodzaju usług społecznych, - Wzrost poziomu aktywności w życiu społecznym, - Wzrost poziomu samodzielności mieszkańców regionu.

2.2 Powiązania Lokalnego Programu Rewitalizacji Gminy Drzycim z dokumentami lokalnymi

Nazwa dokumentu	Opis powiązań
<p>Strategia Rozwoju Powiatu Świeckiego na lata 2014 - 2020</p>	<p>Program Rewitalizacji Gminy Drzycim wpisuje się w wytyczne w Strategii cele i działania:</p> <p>1. Cel strategiczny nr 1. Przedsiębiorczy region</p> <ul style="list-style-type: none"> 1.2. Przyjazne warunki dla rozwoju przedsiębiorczości 1.3. Rozwój lokalnej infrastruktury drogowej i technicznej 1.5. Podejmowanie działań aktywizujących na rzecz wzrostu zatrudnienia <p>2. Cel strategiczny nr 2. Wysoka dostępność i jakość usług zdrowotnych i społecznych</p> <ul style="list-style-type: none"> 2.1. Rozwiązywanie problemów społecznych i stymulowanie aktywności zawodowej sprzyjającej włączeniu społecznemu. 2.2. Rozwój form opieki nad osobami starszymi i niepełnosprawnymi oraz usług, wsparcie dla rodzin i osób zagrożonych wykluczeniem społecznym. <p>3. Cel strategiczny nr 3. Konkurencyjny i kreatywny kapitał ludzki</p> <ul style="list-style-type: none"> 3.5. Ułatwiony dostęp do rynku pracy poprzez rozwój doradztwa edukacyjno -zawodowego. 3.6. Oferta edukacyjna dostosowana do potrzeb rynku pracy. <p>4. Cel strategiczny nr 4. Ochrona dziedzictwa kulturowego</p> <ul style="list-style-type: none"> 4.1. Rozwój lokalnego potencjału kulturowego w oparciu o instytucje kultury. 4.2. Renowacja i ochrona dziedzictwa historycznego i obiektów zabytkowych. 4.3. Organizacja imprez i wydarzeń kulturalnych w celu popularyzacji potencjałów regionu.
<p>STRATEGIA ROZWOJU GMINY DRZYCIM</p>	<p>Program rewitalizacji gminy nawiązuje do celu głównego zawartego w Strategii Rozwoju Gminy Drzycim: „Zapewnienie wysokiej jakości życia mieszkańców oraz poprawa konkurencyjności gminy”. Ponadto program nawiązuje też do Celu: Aktywizacja gospodarcza poprzez rozwój przedsiębiorczości i turystyki - Wspieranie rozwoju przedsiębiorczości, w tym zwłaszcza rozwoju przetwórstwa rolno-spożywczego</p> <p>Celu: Poprawa funkcjonowania infrastruktury obsługi mieszkańców - Wsparcie dla wszelkich organizacji i stowarzyszeń mających na celu integrację gminnej społeczności i rozwój społeczeństwa obywatelskiego oraz zajmujących się krzewieniem aktywności gospodarczej, społecznej i kulturalnej.</p>
<p>STRATEGIA ROZWIĄZYWANIA PROBLEMÓW SPOŁECZNYCH GMINY DRZYCIM NA LATA 2014 - 2020</p>	<p>Misją Strategii Rozwiązywania Problemów Społecznych na lata 2014-2020 jest skuteczne aktywizowanie mieszkańców gminy zagrożonych lub dotkniętych marginalizacją i wykluczeniem społecznym, wzmacnianie rodzin oraz dążenie do integracji społecznej.</p> <p>PR Gminy wpisuje się w określone w dokumencie cele strategiczne:</p> <ul style="list-style-type: none"> 1. Przeciwdziałanie marginalizacji i wykluczeniu społecznemu mieszkańców gminy. 2. Wspieranie rodzin, zapewnienie dzieciom i młodzieży warunków do rozwoju oraz podnoszenie poziomu bezpieczeństwa zdrowotnego i publicznego w gminie.

	3. Wzmacnianie lokalnych służb społecznych oraz rozwijanie społeczeństwa obywatelskiego.
PLAN GOSPODARKI NISKOEMISYJNEJ DLA GMINY DRZYCIM	<p>PGN Gminy Drzycim do 2020 r. obejmuje następujące działania mające związek z celami PR:</p> <ul style="list-style-type: none"> ▪ termomodernizacja budynków komunalnych ▪ wymiana oświetlenia wewnętrznego na energooszczędne w budynkach podległych Urzędowi Gminy ▪ wymiana istniejącego oświetlenia ulicznego na energooszczędne oraz budowa nowego oświetlenia ulicznego przy wykorzystaniu lamp solarnych ▪ modernizacja i budowa ścieżek rowerowych ▪ obniżenie niskiej emisji poprzez: wymianę pieców na paliwo stałe, na gazowe bądź olejowe lub instalację innego źródła ciepła, którego konstrukcja uniemożliwia spalanie odpadów.
STUDIUM UWARUNKOWAŃ I KIERUNKÓW ZAGOSPODAROWANIA PRZESTRZENNEGO GMINY DRZYCIM	W „Studium uwarunkowań i kierunków zagospodarowania przestrzennego Gminy Drzycim” zostały wytyczone kierunki rozwoju w zakresie zastanych uwarunkowań przyrodniczych, społecznych, kulturowych, poprzez dokonanie analizy sytuacji społeczno-demograficznej gminy, jej aktualnego zagospodarowania, nie pozostawiając bez rozpatrzenia także stanu infrastruktury technicznej.

2.3 Zgodności z LSR LGD

W zakresie **Lokalnej Strategii Rozwoju Lokalnej Grupy Działania Gminy Powiatu Świeckiego 2014 – 2020** realizacja Lokalnego Programu Rewitalizacji Gminy Drzycim wpływać będzie na osiągnięcie założeń celu głównego **„Wzmocnienie rozwoju społeczno – gospodarczego obszaru LGD do końca 2023 roku, w który wpisują się zadania w zakresie wzmocnienia gospodarki lokalnej, aktywizacji społeczno-zawodowej mieszkańców i zwiększenie rozpoznawalności obszaru LGD.** Przy czym Lokalny Program Rewitalizacji Gminy Drzycim realizować będzie cele szczegółowe poprzez działania:

Cel szczegółowy 1.1 „Rozwój gospodarczy obszaru LGD do końca 2023 roku” – związany z realizacją w zakresie ożywienia postaw przedsiębiorczych, uruchamiania nowych działalności gospodarczych. Cel ten dodatkowo sprzyja kreowaniu sieci usług turystycznych z wykorzystaniem zasobów lokalnych.

Cel szczegółowy 1.2 „Aktywizacja społeczna i zawodowa mieszkańców obszaru LGD, w tym grup defaworyzowanych, zagrożonych ubóstwem lub wykluczeniem społecznym do końca 2023 roku”, w ramach którego realizowane będą zadania w zakresie rozwoju infrastruktury rekreacyjnej oraz kulturalnej, kształtowanie i rewitalizację przyjaznej przestrzeni publicznej, realizację atrakcyjnych i aktywizujących inicjatyw na rzecz lokalnej społeczności, jak również integracja i aktywizacja społeczno-zawodową osób zagrożonych ubóstwem lub wykluczeniem

społecznym, wzmocnienie kapitału ludzkiego zdolnego do wejścia na rynek pracy.

Cel szczegółowy 1.3 „Podnoszenie atrakcyjności obszaru LGD poprzez rozwój infrastruktury turystycznej/rekreacyjnej/kulturalnej, zachowanie dziedzictwa lokalnego i jego promocję do końca 2023 roku” – realizacja zadań w zakresie wzmocnienia atrakcyjności turystycznej obszaru i jego skutecznej promocji na skalę regionalną i ponadregionalną poprzez wykorzystanie dziedzictwa lokalnego i wzmocnienie infrastruktury turystyczno-rekreacyjnej lub kulturalnej.

3 UPROSZCZONA DIAGNOZA GMINY

3.1 SFERA SPOŁECZNA

Gmina Drzycim zajmuje powierzchnię 108,41km², co stanowi 7,3% powierzchni powiatu świeckiego. W skład gminy wchodzi 11 sołectw.

Tabela 1. Struktura osadnicza Gminy Drzycim

Sołectwo	Powierzchnia [ha]	Udział [%]	Ludność w 2015 r [os.]	Udział [%]
Gmina Drzycim	10817,4	100	5011	100
Dólsk	594,11	5,49	241	4,81
Mały Dólsk	103,06	0,95	53	1,06
Jastrzębie	1040,72	9,62	471	9,40
Sierosław	1979,43	18,30	460	9,18
Dąbrówka	467,63	4,32	140	2,79
Drzycim	948,7	8,77	1 273	25,40
Gacki	593,47	5,49	269	5,37
Gródek	1427,58	13,20	1 161	23,17
Krakówek	316,66	2,93	111	2,22
Biechówko	1591,12	14,71	497	9,92
Wery	1754,87	16,22	335	6,69

Źródło: UG Drzycim

Wg. GUS obszar gminy w 2015 r. zamieszkiwało 5011 osób. Populacja mieszkańców jest dość stabilna z niewielką tendencją spadkową na poziomie ok 0,3% rocznie, która jest nieco wyższy w grupie kobiet – ok 0,4%.

Tabela 2. Ludność Gminy Drzycim w latach [os.]

Płeć	2011	2012	2013	2014	2015
Ogółem	5 076	5 061	5 032	5 015	5 011
Mężczyźni	2 580	2 573	2 567	2 561	2 550
Kobiety	2 496	2 488	2 465	2 454	2 461

Źródło: GUS - Bank Danych Lokalnych

W gminie Drzycim jest stosunkowo dużo osób w wieku przedprodukcyjnym. Liczba ludności wieku produkcyjnym w ludności ogółem ma nieco wyższy udział (64,3) w stosunku do kraju(62,4), województwa(62,7) i powiatu(63,4). Natomiast udział osób w wieku

poprodukcyjnym (15,5) jest znacznie niższy niż w kraju (19,6), województwie (19,1) i powiecie (17,3). Tym niemniej na przestrzeni lat widać stały wzrost ludności starszej, co przedstawiono w tabeli 3.

Tabela 3. Struktura ekonomicznych grup wieku w gminie Drzycim 2011-2015 r. [%]

grupa ekonomiczna	2011	2012	2013	2014	2015
wiek przedprodukcyjny	21,8	21,3	20,5	20,4	20,1
wiek produkcyjny	64,6	64,9	65,3	64,7	64,3
wiek poprodukcyjny	13,6	13,8	14,2	14,9	15,6

Źródło: GUS - Bank Danych Lokalnych

Szczegółowe zmiany w strukturze wiekowej mieszkańców gminy pokazuje zestawienie w tabeli 4. Z zestawienia widać wyraźny spadek w grupach wiekowych 13-19 lat, gdzie liczba mieszkańców spadła o ponad 26%. Jednocześnie następuje dość szybkie starzenie społeczeństwa - znacząco przybywa mieszkańców w wieku 55-64 (wzrost 13,2%) i powyżej 65 lat (wzrost 15,4%).

Tabela 4. Ludność wg funkcjonalnych grup wieku w latach 2010 - 2015

Grupy wiekowe	2010	2011	2012	2013	2014	2015	Zmiana %
0-2	191	191	173	169	168	174	-8,90%
3-6	225	241	254	246	257	242	7,56%
7-12	332	329	328	315	314	324	-2,41%
13-15	216	196	179	184	180	159	-26,39%
16-19	320	309	295	272	248	234	-26,88%
20-24	398	403	418	412	402	399	0,25%
25-34	827	832	812	803	784	790	-4,47%
35-44	679	685	702	709	720	735	8,25%
45-54	730	730	717	695	665	664	-9,04%
55-64	584	610	624	655	682	661	13,18%
65 i więcej	545	550	559	572	595	629	15,41%

Źródło: GUS - Bank Danych Lokalnych

Sytuacja demograficzna przekłada się na system oświaty, który obecnie oparty na dwóch szkołach podstawowych (w Drzycimiu i Sierosławiu) i Publicznym Gimnazjum w Gródku oraz przedszkolu w Drzycimiu. Gmina nie posiada szkolnictwa ponadgimnazjalnego.

Rynek pracy

W gminie występuje ograniczona liczba miejsc pracy poza rolnictwem, co wiąże się z niewielką liczbą przedsiębiorstw w szczególności dużych. Pomimo niewielkiej aktywności gospodarczej mieszkańców i małej podaży miejsc pracy wg GUS liczba bezrobotnych w gminie Drzycim w 2015 r. wyniosła 241 osoby, spadła w stosunku do 2014 roku o 86 osób, tj. o 26,3%, w tym wśród kobiet spadek bezrobocia wyniósł 30,1%. W grupie bezrobotnych zanotowano 83 osoby w wieku do 30 lat i 62 osoby w wieku powyżej 50 lat.

Tabela 5. Liczba zarejestrowanych osób bezrobotnych w Gminie Drzycim [os.]

Wyszczególnienie	2010	2011	2012	2013	2014	2015
Ogółem	409	355	356	357	327	241
Mężczyźni	183	148	146	165	134	106
Kobiety	226	207	210	192	193	135

Źródło: GUS - Bank Danych Lokalnych

Wg Danych GUS wskaźnik udziału osób bezrobotnych w ludności w wieku produkcyjnym dla gminy w 2015r. wynosi 7,5%. To więcej niż dla powiatu świeckiego (6,6%), ale mniej niż w województwie (8,2%). Wg PUP w Świeciu liczba długotrwale bezrobotnych w gminie Drzycim w 2015 r. wyniosła 102 osoby, co stanowi 42,3% osób bezrobotnych.

Wg danych GUS za 2011 rok 562 mieszkańców gminy Drzycim wyjeżdża do pracy do innych gmin, głównie do Świecia (204 os.) jednocześnie 48 osób przyjeżdża do pracy z poza terenu gminy. Ponadto jak wykazują badania społeczne przeprowadzone w październiku 2017r. dla potrzeb miejscowego planu zagospodarowania przestrzennego dla terenu położonego w miejscowości Drzycim, ok. 60% dociera do pracy samochodem, a 25% pieszo.

Ochrona zdrowia i opieka medyczna

Gmina Drzycim posiada placówkę świadcząca usługi z zakresu ochrony zdrowia: Niepubliczna Przychodnia Rodzinna w Drzycimiu. Kadre placówki stanowi: 2 lekarzy rodzinnych, 1 pediatra, ginekolog, 4 pielęgniarki, położna. Na terenie gminy działają 2 niepubliczne gabinety stomatologiczne.

Pomoc społeczna

Pomoc społeczna w gminie wykonywana jest poprzez Gminny Ośrodek Pomocy Społecznej w Drzycimiu. Według danych z GOPS w 2015r. pomocą objętych było 637 osób, tj. ok. 12,71% mieszkańców gminy. Głównym powodem udzielania pomocy jest: ubóstwo (174 osoby), bezrobocie (71 osoby) oraz niepełnosprawność (21 osób). Jak pokazuje tabela 6, sytuacja w tym obszarze ulega pogorszeniu. W roku 2015 w porównaniu z rokiem 2014 wzrosła liczba gospodarstw domowych korzystających liczba osób w rodzinach korzystających z pomocy oraz liczba dzieci w wieku do lat 17, na które rodzice otrzymują zasiłek rodzinny.

Tabela 6. Pomoc społeczna w Gminie Drzycim

Wyszczególnienie	2014	2015
Liczba gospodarstw domowych korzystających z pomocy	170	177
Liczba osób korzystających z pomocy	564	637
Dzieci w wieku do lat 17, na które rodzice otrzymują zasiłek rodzinny	218	256

Źródło: GOPS Drzycim

3.2 SFERA PRZESTRZENNO – FUNKCJONALNA

Gmina Drzycim leży w północnej części województwa kujawsko-pomorskiego, w powiecie świeckim, w otulinie Borów Tucholskich. Południowa część gminy wchodzi w skład Świeckiego Obszaru Chronionego Krajobrazu, północna - Wdeckiego Parku Krajobrazowego. Gmina Drzycim zajmuje powierzchnię 108,41 km², co stanowi 7,3% powierzchni powiatu świeckiego. Najbliższym miastem oferującym większość podstawowych usług społeczno-kulturalnych jest Świecie, oddalone ok. 20 km (drogą 239 do m. Drzycim), gdzie znajdują się siedziba powiatu, a także wszystkie ważniejsze instytucje. Główny ciąg komunikacyjny gminy stanowi droga wojewódzka nr 239 Świecie – Błądzim, która łączy największe miejscowości – Gródek, Drzycim ze Świciem i Lnianem. Odległość z siedziby gminy do głównych ośrodków województwa wynosi ok. 55 km do Bydgoszczy i ok. 67 km do Torunia. Przez teren gminy przebiega linia kolejowa nr 208 relacji Działdowo - Chojnice. Na terenie gminy znajdują się przystanki: Drzycim i Jastrzębie.

Poza centrum gminy – Drzycimem, występują deficyt lub niska jakości terenów publicznych. W szczególności brakuje terenów do aktywnego spędzania czasu: terenów rekreacyjnych, boisk sportowych, siłowni zewnętrznych, ścieżek rowerowych. W szczególności brakuje infrastruktury przystosowanej do aktywności osób starszych. Na terenie sołectwa Gródek znajduje się kilka zdegradowanych obiektów po zlikwidowanych zakładach. Głównym problemem są opuszczone i niszczące obiekty nad zalewem, gdzie funkcjonował ośrodek wypoczynkowy oraz zabytkowe obiekty na obszarze dawnego PGR, które obecnie są niewykorzystywane i systematycznie niszczone.

Zasoby przyrodnicze, kulturowe, turystyka

Pod względem hydrograficznym gmina Drzycim jest położona na obszarze zlewni rzeki Wdy zwanej potocznie „Czarną Wodą”, która odgrywa istotną rolę w nawadnianiu obszaru. Ponadto na terenie gminy obecne są takie ciekі jak Struga Drzycimska. Na rzece Wdzie działa elektrownia wodna w Gródku.

Południowa część gminy wchodzi w skład Świeckiego Obszaru Chronionego Krajobrazu, północna – Wdeckiego Parku Krajobrazowego. Znajduje się tu część obszaru NATURA 2000 – Bory Tucholskie. Co też wyznacza obszary o różnej atrakcyjności: części północno wschodnia o dużej atrakcyjności dla turystyki strefą leśną (Bory Tucholskie) i część południowa typowo rolnicza o niewielkiej atrakcyjności turystycznej. Oprócz obszarów leśnych i rzeki Wdy, do podstawowych walorów środowiskowo kulturalnych należą:

- ♦ elektrownia wodna w Gródku, której budowę zakończono w 1923 r. - w momencie powstania była pierwszą dużą elektrownią wodną w kraju,

- ◆ występowanie okazałych głazów narzutowych, w tym kamień Św. Wojciecha - jest to drugi co do wielkości głaz narzutowy na Pomorzu,
- ◆ drewniany Dwór szlachecki i ruiny zamku krzyżackiego w Gródku.

Na tej bazie wyznaczono kilka szlaków turystycznych. Najbardziej znanym szlakiem jest rzeka Wda – znana ze spływów kajakowych. Ponadto przez teren gminy biegną 3 szlaki piesze i kilka lokalnych tras rowerowych, z których jedna ma znaczenie ponadlokalne - jest częścią większego szlaku z kierunku Bydgoszczy w Bory Tucholskie, który ma połączenie z międzynarodową trasą rowerową R-1 z Europy Zachodniej do Rosji. Jednakże na terenie gminy praktycznie brakuje infrastruktury turystycznej. Większość tych szlaków to naturalne ścieżki leśne bez dodatkowej infrastruktury. Ponadto obecnie na terenie gminy brak obiektów hotelowych - działają tylko 3 gospodarstwa agroturystyczne.

Aktywność kulturalna gminy oparta jest w głównej mierze o aktywność licznych organizacji społecznych. Wg danych GUS za 2015 r. w gminie wskaźnik: fundacje, stowarzyszenia i organizacje społeczne na 10 tys. mieszkańców = 36, gdzie dla województwa kujawsko-pomorskiego = 31, a powiatu świeckiego = 23.

3.3 SFERA TECHNICZNA

Na terenie gminy przeważają indywidualne systemy ogrzewania mieszkań, oparte przede wszystkim o węgiel lub drewno, co bezpośrednio wpływa na zanieczyszczenie powietrza z niskiej emisji. Tylko w sołectwie Gródek znajdują się budynki podłączone do zbiorczej sieci ciepłowniczej - 11 budynków. Z sieci wodociągowej korzysta 96% mieszkańców gminy, chociaż tylko 88% budynków mieszkalnych jest podłączonych do sieci wodociągowej. Jednakże do sieci kanalizacyjnej podłączonych jest tylko 49,8% mieszkańców z terenów 3 sołectw: Jastrzębie, Drzycim, Gródek, w tym w Gródku tylko 28 % domów jest podłączone do sieci sanitarnej. Pozostała część gminy nie jest skanalizowana. Ma to szczególne znaczenie w obszarach parku krajobrazowego oraz rzeki Wdy, gdzie przenikanie zanieczyszczeń z nieszczelnych szamb wpływa na jakość środowiska w szczególności wód powierzchniowych.

3.4 SFERA GOSPODARCZA

Gmina podzielona jest na dwie strefy gospodarcze - w południowej części jest typowo rolnicza natomiast część północna i wschodnią zdominowana jest przez lasy. Cechą charakterystyczną struktury użytkowania gruntów jest bardzo duży udział użytków rolnych, stanowiący 58,5% ogólnej powierzchni gminy. W okresie PRL na terenie gminy działały liczne Państwowe Gospodarstwa Rolne. Działały one w sołectwach: Gródek, Wery (Wery i Rówienica), Biechówko (Lubocheń), Jastrzębie. Obecnie wszystkie PGR zostały zlikwidowane, a budynki

produkcyjne zostały przejęte przez firmy działające w branży rolniczej. Natomiast budynki mieszkalne przejęte zostały przez wspólnoty mieszkańców, które kiedyś pracowały w PGR. Niestety z powodu utraty miejsc pracy, obiekty te często są zaniedbane i nie spełniają warunków wymaganych od współczesnych budynków. Funkcjonowanie licznych PGR skutkuje m.in. małą aktywnością gospodarczą mieszkańców. W 2015 w gminie zarejestrowano 302 podmioty, z tego 287 to mikroprzedsiębiorstwa, 13 małe i 2 średnie, w tym 5 spółdzielni i 12 spółek prawa handlowego. Wskaźnik przedsiębiorczości wyrażony liczbą przedsiębiorstw na 10 tys. mieszkańców w wieku produkcyjnym w gminie wyniósł 937 i jest znacznie niższy niż średnia dla województwa – 1478 oraz średniej dla powiatu świeckiego - 1195.

Podsumowanie

Za najważniejsze uwarunkowania rozwoju gminy, należy uznać:

- wzrost liczby ludności w wieku poprodukcyjnym - następujące szybkie starzenie społeczeństwa,
- znaczna liczba osób korzystających z pomocy środowiskowej, gdzie głównym powodem jest ubóstwo i bezrobocie,
- w gminie występuje szereg wsi popegeerowskich, co ma wpływ na wskaźnik przedsiębiorczości znacznie niższy niż średnia dla powiatu i województwa, a to przekłada się na też na wyższe bezrobocie, w tym długotrwałe bezrobocie, które dotyka ponad 42% bezrobotnych,
- mała liczba większych zakładów pracy, przez to mała liczba miejsc pracy i uzależnienie rynku pracy gminy od wyjazdów mieszkańców do pracy poza teren gminy,
- podstawowym źródłem ciepła są piece węglowe a znaczna część gminy jest nieskanalizowana, co ma wpływ na jakość środowiska,
- słabo wykorzystywany potencjał dla turystyki pobytowej i rekreacyjnej.

Głównym czynnikiem rozwoju gminy są:

- korzystna struktura ekonomiczna ludności z wysokim odsetkiem osób w wieku produkcyjnym,
- atrakcyjne środowisko naturalne z atrakcyjnymi zabytkami kultury,
- bezpośrednie sąsiedztwo Świecia – łatwy dostęp do rynku pracy i infrastruktury miejskiej dla mieszkańców z południowej części gminy,
- wysoka aktywność NGO.

Potencjał rozwoju gminy a tym samym zmian w sferze społecznej ogranicza brak odpowiedniej infrastruktury turystycznej. Gmina posiada atrakcyjne tereny, które obecnie praktycznie nie są wykorzystywane dla poprawy sytuacji społeczno-gospodarczej gminy.

Związane jest to niedostatecznym zagospodarowaniem bądź brakiem zagospodarowania oraz niską promocją atrakcji gminy. Działania związane z wykorzystaniem głównych walorów gminy, będą miały szczególne znaczenie dla aktywizacji społecznej zarówno w obszarze gospodarczym, jak i społecznym w tym dla aktywizacji osób starszych oraz dotkniętych ubóstwem.

4 OBSZAR ZDEGRADOWANY GMINY

4.1 Wyznaczenie obszaru zdegradowanego

Delimitacja obszaru zdegradowanego na obszarze gminy Drzycim nastąpiła poprzez zbadanie wszystkich sołectw pod kątem występowania stanu kryzysowego. Do obszaru zdegradowanego zostały zaliczone te sołectwa, które spełniły jednocześnie dwa kryteria:

- Na terenie sołectwa identyfikuje się co najmniej 2 problemy społeczne mierzone wskaźnikami określonymi na liście wskaźników stanu kryzysowego dla obszarów wiejskich; jednocześnie wskaźniki te przyjmują w sołectwach wartości mniej korzystne niż średnia ich wartość dla gminy,
- Na terenie sołectwa występują przestrzenie zdegradowane lub negatywne zjawiskach w przynajmniej jednej z następujących sfer: gospodarczej, środowiskowej, przestrzenno-funkcjonalnej i technicznej.

Zatem w pierwszej kolejności sołectwa zostały zbadane pod kątem występowania problemów społecznych w sferze starzejącego się społeczeństwa, występowania bezrobocia oraz ubóstwa. W tym celu analizie podano trzy poniższe wskaźniki:

- Stosunek ludności w wieku poprodukcyjnym względem ludności ogółem;
- Stosunek osób bezrobotnych pozostających bez pracy 12 miesięcy i dłużej względem ludności w wieku produkcyjnym na danym obszarze;
- Udział gospodarstw domowych stałych beneficjentów środowiskowej pomocy społecznej w liczbie gospodarstw domowych ogółem.

Do wyznaczenia obszaru zdegradowanego posłużyły dane statystyczne zebrane przez Urząd Gminy w Drzycimiu i zestawione w poniższych tabelach.

4.2 Analiza obszarów, w których występują co najmniej 2 problemy społeczne

Występowanie problemów w sferze starzejącego się społeczeństwa.

W tym zakresie określono problemy poprzez zbadanie wskaźnika liczby ludności w wieku poprodukcyjnym względem ludności w ludności ogółem, który dla gminy wynosi 14,2%. Jak wynika z przeprowadzonej analizy problem w tej sferze występuje w sołectwach: Jastrzębie, Sierosław, Dąbrówka, Gródek, Krakówek, Wery, gdzie wskaźnik ten jest wyższy od średniej dla gminy, co przedstawiono w tabeli 7.

Tabela 7. Stosunek ludności w wieku poprodukcyjnym względem ludności ogółem

Sołectwo	Liczba mieszkańców	Liczba mieszkańców w wieku poprodukcyjnym	Udział ludności w wieku poprodukcyjnym w ludności ogółem
Gmina Drzycim	5011	712	14,2%
Dólsk	241	32	13,3%
Mały Dólsk	53	3	5,7%
Jastrzębie	471	72	15,3%
Sierosław	460	69	15,0%
Dąbrówka	140	22	15,7%
Drzycim	1 273	173	13,6%
Gacki	269	29	10,8%
Gródek	1 161	175	15,1%
Krakówek	111	17	15,3%
Biechówko	497	69	13,9%
Wery	335	51	15,2%

Źródło: Opracowanie własne na podstawie danych z Urzędu Gminy w Drzycimiu

Występowanie problemów w sferze bezrobocia.

Występowanie problemów w sferze bezrobocia zbadano poprzez analizę wskaźniki osób bezrobotnych pozostających bez pracy 12 miesięcy względem ludności w wieku produkcyjnym, co pokazuje szczególnie niekorzystną sytuację na rynku pracy (utrwalone bezrobocie). Wskaźnik ten dla gminy wynosi 3% a przekroczenie wskazuje niekorzystną sytuację w sołectwach: Mały Dólsk, Gacki, Gródek, Biechówko oraz Wery, gdzie najwyższe wartości przyjmuje w Gackach, co przedstawia tabela 8.

Tabela 8. Występowanie problemów w obszarze bezrobocia

Sołectwo	Ludność w wieku produkcyjnym	Bezrobotni pozostający bez pracy 12 miesięcy i dłużej	Udział bezrobotnych pozostających bez pracy 12 miesięcy i dłużej względem ludności w wieku produkcyjnym
Gmina Drzycim	3 368	102	3,0%
Dólsk	162	4	2,5%
Mały Dólsk	30	1	3,3%
Jastrzębie	297	7	2,4%
Sierosław	310	8	2,6%
Dąbrówka	98	1	1,0%
Drzycim	864	23	2,7%
Gacki	186	8	4,3%
Gródek	778	28	3,6%
Krakówek	78	2	2,6%
Biechówko	329	12	3,6%
Wery	236	8	3,4%

Źródło: Opracowanie własne na podstawie danych z Urzędu Gminy Drzycim

Występowanie problemów w sferze ubóstwa.

Jak przedstawiono w uproszczonej diagnozie gminy, ubóstwo jest głównym powodem udzielania pomocy przez GOPS. Tabela 9 pokazuje występowanie obszarów uzależnienia od pomocy społecznej – obszary ubóstwa, poprzez analizę udziału gospodarstw domowych - stałych beneficjentów środowiskowej pomocy społecznej w liczbie gospodarstw domowych ogółem, który dla gminy wynosi 12,7% i przekroczony jest na obszarze sołectw: Mały Dólsk, Sierosław, Drzycim, Krakówek, Biechówko i Wery.

Tabela 9. Występowanie obszarów ubóstwa w gminie

Sołectwo	Liczba gospodarstw domowych ogółem	Liczba gospodarstw domowych - stałych beneficjentów środowiskowej pomocy społecznej	Udział gospodarstw domowych - stałych beneficjentów środowiskowej pomocy społecznej w liczbie gospodarstw domowych ogółem
Gmina Drzycim	1397	177	12,7%
Dólsk	72	7	9,7%
Mały Dólsk	15	3	20,0%
Jastrzębie	199	22	11,1%
Sierosław	127	20	15,7%
Dąbrówka	36	3	8,3%
Drzycim	328	49	14,9%

Gacki	62	1	1,6%
Gródek	339	26	7,7%
Krakówek	29	7	24,1%
Biechówko	140	30	21,4%
Wery	50	9	18,0%

Źródło: Opracowanie własne na podstawie danych z Urzędu Gminy Drzycim

Zestawienie wartości badanych wskaźników

Poniższa tabela zawiera zestawienie osiągniętych wartości badanych wskaźników. Wynika z niej występowanie dwóch niekorzystnych czynników społecznych w sołectwach: Mały Dólsk, Sierosław, Gródek, Krakówek, Biechówko i Wery. Jednocześnie szczególna koncentracja negatywnych zjawisk występuje w sołectwie Wery, gdzie zdiagnozowano problemy we wszystkich trzech badanych sferach.

Tabela s10. Wskaźniki występowania stanu kryzysowego w sferze społecznej

Sołectwo	Udział ludności w wieku poprodukcyjnym w ludności ogółem	Udział bezrobotnych pozostających bez pracy 12 miesięcy i dłużej względem ludności w wieku produkcyjnym	Udział gospodarstw domowych -stałych beneficjentów środowiskowej pomocy społecznej w liczbie gospodarstw domowych ogółem	Liczba wskaźników gorsza od średniej gminy
Gmina	14,2%	3,0%	12,7%	
Dólsk	13,3%	2,5%	9,7%	0
Mały Dólsk	5,7%	3,3%	20,0%	2
Jastrzębie	15,3%	2,4%	11,1%	1
Sierosław	15,0%	2,6%	15,7%	2
Dąbrówka	15,7%	1,0%	8,3%	1
Drzycim	13,6%	2,7%	14,9%	1
Gacki	10,8%	4,3%	1,6%	1
Gródek	15,1%	3,6%	7,7%	2
Krakówek	15,3%	2,6%	24,1%	2
Biechówko	13,9%	3,6%	21,4%	2
Wery	15,2%	3,4%	18,0%	3

4.3 Analiza obszarów, w których zidentyfikowano problemy społeczne pod kątem występowania w nich przestrzeni zdegradowanych lub niekorzystnych zjawisk w innych sferach

Zgodnie z „Zasadami programowania przedsięwzięć rewitalizacyjnych...” Przestrzeń zdegradowana – to obecnie nieużytkowane tereny i obiekty, na których realizowano działalności: przemysłowe, wojskowe, eksploatację kopalni, transportowe, rolnicze, infrastruktury komunalnej (związanej z gospodarką wodno-ściekową, odpadami, zaopatrzeniem w energię). Do kategorii przestrzeni zdegradowanych możliwe jest także zaliczenie terenów i obiektów, które pierwotnie pełniły innego rodzaju funkcje (np. usługowe, handlowe, mieszkaniowe, magazynowo-składowe) i nie są obecnie wykorzystywane w tym celu, jeśli możliwa jest ich adaptacja na cele rozwoju społecznego lub gospodarczego, nawet jeśli nie dojdzie do zmiany funkcji pierwotnej. W szczególności do „przestrzeni zdegradowanych” należy zaliczyć: budynki (także budynki towarzyszące zasadniczej funkcji – np. w przypadku terenów przemysłowych lub gospodarstw rolnych także budynki zajmowane przez administrację, bazy pojazdów, itp.), place manewrowe, place składowe, tereny obsługi komunikacyjnej, tereny wyrobisk, tereny składowisk, budynki dworcowe, urządzenia stacyjne, rampy załadownicze, obiekty magazynowo-składowe (przy terenach przemysłowych, rolnych lub komunikacyjnych). Do kategorii przestrzeni zdegradowanych związanych z pełnionymi wcześniej działalnościami rolniczymi nie zalicza się użytków rolnych, a jedynie tereny zajmowane przez zabudowę (w tym służącą hodowli), zagospodarowanie towarzyszące i infrastrukturę obsługi tych terenów. W wyjątkowych, szczególnie uzasadnionych przypadkach do kategorii „przestrzeni zdegradowanej” możliwe jest zaliczenie terenów lub obiektów, które nie są wyłączone z dotychczasowego użytkowania (są to obiekty i tereny na których aktualnie prowadzi się działalność mieszczącą się w kategoriach użytkowania określonych powyżej) jeśli istnieje możliwość i jest społecznie lub ekonomicznie uzasadnione podjęcie działań na rzecz ich adaptacji do celów rozwoju społecznego lub gospodarczego realizujących idee i spełniających kryteria uznania za działania rewitalizacyjne.

W obszarze gminy Drzycim przestrzeń zdegradowaną zidentyfikowano na podstawie przeprowadzonych wywiadów z interesariuszami, badań ankietowych oraz spaceru badawczego. Obiekty spełniające ww. kryteria znajdują się obecnie tylko w obszarze sołectwa Gródek. W tej kategorii należy zaliczyć tereny po dawnej przystani wodnej należące do zlikwidowanego zakładu remontowego, gdzie funkcjonował budynek murowany, w którym znajdowała się sala bankietowa oraz zaplecze socjalne. Obecnie budynek jest nieużytkowany w stanie dewastacji. Ponieważ istnieje taka potrzeba i możliwość, mieszkańcy oraz władze samorządowe zamierzają

zagospodarować obiekt na cele aktywizacji społecznej. Kolejne obiekty znajdują się w obrębie dawnego PGR Gródek, gdzie zlokalizowany m.in. zabytkowy dworek. Obiekt ten od wielu lat jest nieużytkowany, mieszkańcy oraz władze samorządowe zamierzają zagospodarować obiekt na cele aktywizacji społecznej.

Ponadto dokonano oceny występowania negatywnych zjawisk w co najmniej jednej z następujących sfer:

- a) gospodarczej,
- b) środowiskowej,
- c) przestrzenno-funkcjonalnej,
- d) technicznej.

Ponieważ w gminie występują trudności związane z brakiem porównywalnych danych dla każdego sołectwa odzwierciedlające poziom rozwoju powyższe sfery, które wskazują na niski poziom rozwoju w odniesieniu do wartości dla całej gminy posłużono się dostępnymi danymi GUS nt. przedsiębiorczości i przeanalizowano wskaźnik: Liczba przedsiębiorstw na danym obszarze na 100 mieszkańców w wieku produkcyjnym, który dla całej gminy wynosi 6,74. Zatem problem dotyczy wszystkich sołectw, gdzie ten wskaźnik ma niższą wartość od średniej gminy.

Zestawienie wyników przedstawia tabela 11.

Tabela 11. Wskaźniki występowania stanu kryzysowego w innych sferach

Sołectwo	Liczba przedsiębiorstw na danym obszarze	Liczba przedsiębiorstw na danym obszarze/100 mieszkańców w wieku produkcyjnym	Przestrzeń zdegradowana
Gmina Drzycim	227	6,74	
Dólsk	6	3,70	Nie
Mały Dólsk	2	6,67	Nie
Jastrzębie	14	4,71	Nie
Sierostaw	21	6,77	Nie
Dąbrówka	3	3,06	Nie
Drzycim	93	10,76	Nie
Gacki	11	5,91	Nie
Gródek	51	6,56	Tak
Krakówek	5	6,41	Nie
Biechówko	13	3,95	Nie
Wery	8	3,39	Nie

Źródło: Opracowanie własne, na podstawie danych UG Drzycim

Jak wykazała analiza przedstawiona w tabeli 11, stan kryzysowy występuje w sześciu

sołectwach: Mały Dólsk, Sierosław, Gródek, Krakówek, Biechówko i Wery. Zastawianie podstawowych danych dotyczących obszaru zdegradowanego przedstawia tabela 12.

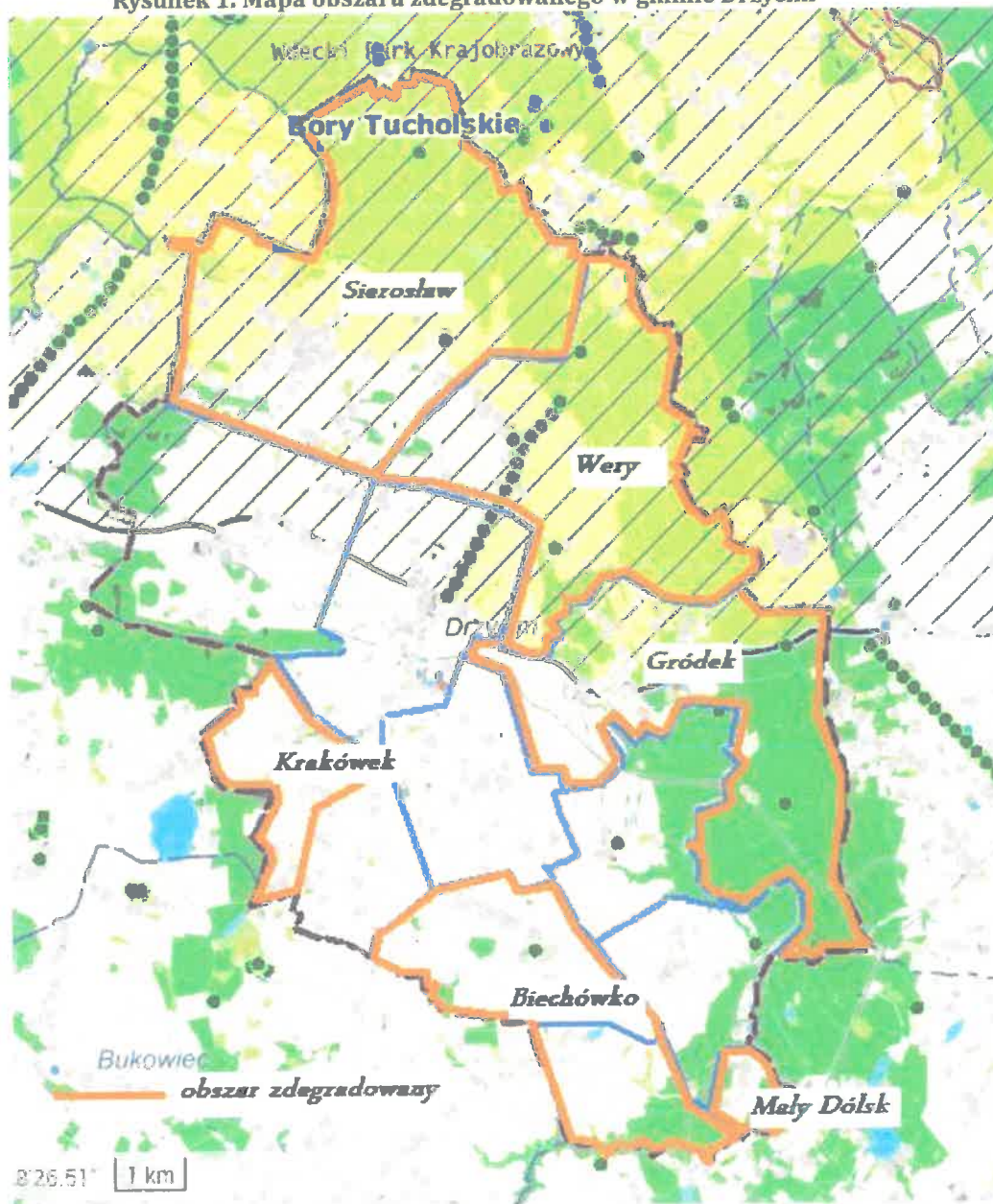
Tabela 12. Obszar zdegradowany gminy Drzycim

Sołectwo	Powierzchnia		Ludność	
	[ha]	[%]	[os.]	[%]
Obszar zdegradowany	7172,72	66,31	2617	50,84%
Mały Dólsk	103,06	0,95%	53	1,03%
Sierosław	1979,43	18,30%	460	8,94%
Gródek	1427,58	13,20%	1 161	22,55%
Krakówek	316,66	2,93%	111	2,16%
Biechówko	1591,12	14,71%	497	9,65%
Wery	1754,87	16,22%	335	6,51%

Źródło: Opracowanie własne, na podstawie danych UG Drzycim

Rysunek 1 przedstawia poglądowo lokalizację obszarów zdegradowanych w obrębie gminy Drzycim. Szczegółowe granice obszaru zaznaczano na mapie stanowiącej załącznik do programu.

Rysunek 1. Mapa obszaru zdegradowanego w gminie Drzycim



Źródło: Opracowanie własne

5 OBSZAR REWITALIZACJI GMINY

Zgodnie z „Zasadami programowania przedsięwzięć rewitalizacyjnych...” Obszar rewitalizacji, to obszar obejmujący całość lub część obszaru zdegradowanego, cechujący się

szczególną koncentracją negatywnych zjawisk, na którym, z uwagi na istotne znaczenie dla rozwoju lokalnego, zamierza się prowadzić rewitalizację.

Obszar rewitalizacji może być podzielony na podobszary, w tym podobszary nieposiadające ze sobą wspólnych granic, lecz nie może obejmować terenów większych niż 20% powierzchni gminy oraz zamieszkałych przez więcej niż 30% mieszkańców gminy.

Jak wykazała analiza stan kryzysowy występuje w sześciu sołectwach: Mały Dólsk, Sierosław, Gródek, Krakówek, Biechówko i Wery. Obszary te zamieszkuje łącznie 51% ludności gminy i zajmują one ponad 66% obszaru gminy. Ponieważ, jak pokazuje zestawienie w tabeli 12, w obszarze zdegradowanym zarówno liczba ludności jak i obszar gminy znacznie przekracza dopuszczalne limity, zatem wystąpiła konieczność ograniczenia obszaru analizy.

Zgodnie z informacją zawartą w „Poradniku dla autorów programów” wybór wyboru obszaru rewitalizacji z obszaru zdegradowanego dokonujemy poprzez wybór jednostek o największym natężeniu sytuacji problemowej. Oznacza to wybór jednostek o największej liczbie wskaźników osiągających wartości gorsze, niż wartość przeciętna (czyli jednostki o najgorszej sytuacji).

Na podstawie zestawienia w tabeli 13 wynika, że największej liczba wskaźników osiągających wartości gorsze, niż wartość przeciętna dla gminy występuje w sołectwie Wery. Ponadto spośród sołectw o tej samej liczbie negatywnych wskaźników (3) jedynie w sołectwie Gródek zidentyfikowano przestrzeń zdegradowaną nadającą się do zagospodarowania na cele społeczne.

Tabela 13. Wskaźniki występowania stanu kryzysowego

Sołectwo	Udział ludności w wieku poprodukcyjnym w ludności ogółem	Stosunek osób bezrobotnych pozostających bez pracy 12 miesięcy i dłużej względem ludności w wieku produkcyjnym	Udział gospodarstw domowych - stałych beneficjentów środowiskowej pomocy społecznej w liczbie gospodarstw domowych ogółem	Liczba przedsiębiorstw na danym obszarze/100 mieszkańców w wieku produkcyjnym	Liczba wskaźników w gorszą od średniej gminnych	Przestrzeń zdegradowana
Gmina Drzycim	14,2%	3,0%	12,7%	6,74		
Dólsk	13,3%	2,5%	9,7%	3,70	1	Nie
Mały Dólsk	5,7%	3,3%	20,0%	6,67	2	Nie
Jastrzębie	15,3%	2,4%	11,1%	4,71	2	Nie
Sierosław	15,0%	2,6%	15,7%	6,77	3	Nie
Dąbrówka	15,7%	1,0%	8,3%	3,06	2	Nie

Drzycim	13,6%	2,7%	14,9%	10,76	1	Nie
Gacki	10,8%	4,3%	1,6%	5,91	1	Nie
Gródek	15,1%	3,6%	7,7%	6,56	3	Tak
Krakówek	15,3%	2,6%	24,1%	6,41	3	Nie
Biechówko	13,9%	3,6%	21,4%	3,95	3	Nie
Wery	15,2%	3,4%	18,0%	3,39	4	Nie

Źródło: Opracowanie własne, na podstawie danych UG Drzycim

Uwzględniając konieczność zachowania zasady koncentracji działań, do ostatecznej analizy wytypowano sołectwa, które zamieszkuje nie więcej niż 30% liczby mieszkańców gminy. Zatem wyznaczenie sołectw Gródek i Wery wyczerpało możliwości dalszego wyznaczania obszaru rewitalizacji. Obszary te cechują się szczególną koncentracją negatywnych zjawisk, i które mają istotne znaczenie dla rozwoju lokalnego. W sołectwie Wery występują najwięcej zdiagnozowanych negatywnych zjawisk, natomiast sołectwo Gródek jest największym sołectwem w wyznaczonym obszarze zdegradowanym, gdzie jest największa potencjalna liczba mieszkańców wymagających interwencji, co potencjalnie zapewni też największą efektywność prowadzonych działań. Ponadto w obszarze sołectwa Gródek zidentyfikowano przestrzeń zdegradowaną, która może być przeznaczona na cele społeczne. W obu sołectwach występuje też znaczny potencjał społeczny w postaci dobrze zorganizowanych NGO.

Sołectwa wytypowane do obszaru zdegradowanego zamieszkuje 29,85% ludności gminy i zajmuje on 29,42% obszaru gminy. Ze względu na to że większość tych obszarów stanowią lasy i użytki rolne, obszar ten został zawężony do obszarów najbardziej zamieszkałych i zurbanizowanych. Tym samym wyznaczony obszar rewitalizacji – sołectwa Wery i Gródek - stanowi 4,08% obszaru gminy i jest zamieszkanym przez 28,76% ludności i nie przekracza progów określonych przez ustawę.

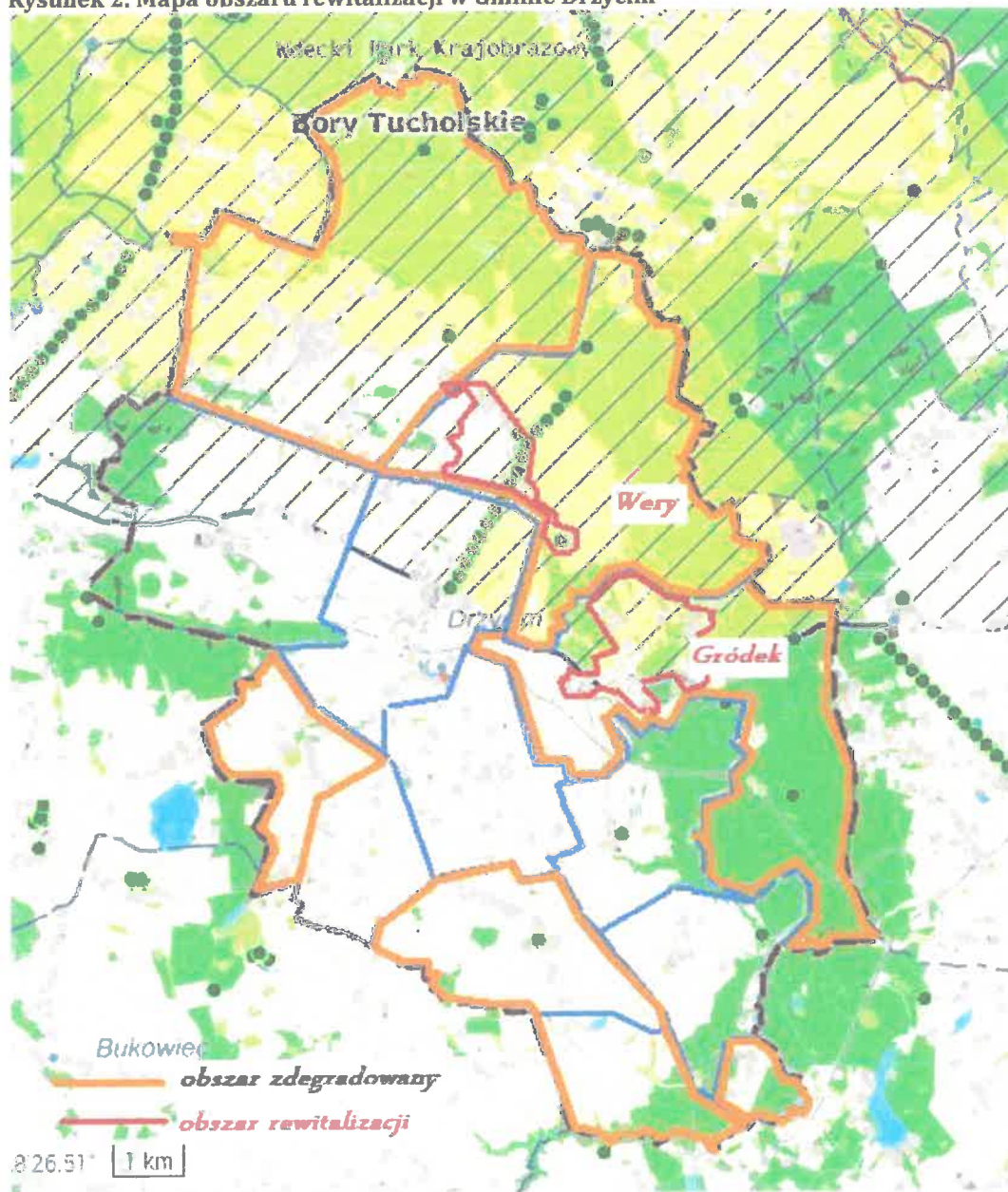
Tabela 14. Powierzchnia i ludność Gminy Drzycim objęta rewitalizacją

Sołectwo	Powierzchnia [ha]	Udział [%]	Ludność w 2015 r [os.]	Udział [%]
Gmina Drzycim	10817,35	100	5 011	100
Gródek	234,83	2,17	1 136	22,67
Wery	206,51	1,91	305	6,09

Źródło: Opracowanie własne

Poglądowo obszar rewitalizacji na tle obszaru zdegradowanego w gminie Drzycim przedstawiono na rysunku 2. Szczegółowe mapy stanowią załącznik do niniejszego programu.

Rysunek 2. Mapa obszaru rewitalizacji w Gminie Drzycim



Źródło: Opracowanie własne

6 DIAGNOZA OBSZARU REWITALIZACJI

Sołectwo Wery jest w północnej części gminy. Sąsiaduje m.in. z sołectwem Gródek, które również jest w obszarze rewitalizacji.

Obszarem rewitalizacji objęto zawężoną część sołectwa o powierzchni 206,51ha. Wyłączony obszar stanowią lasy i użytki rolne. Rewitalizowany obszar zamieszkuje 305 osób, z czego 158 to kobiety, co oznacza, że współczynnik feminizacji wynosi 107 i jest zbliżony do średniej dla województwa (106) i kraju (107). Natomiast ekonomiczna struktura ludności przedstawia się następująco:

- Ludność w wieku przedprodukcyjnym: 14,43% (44 os.),
- Ludność w wieku produkcyjnym: 69,51% (212 os.),
- Ludność w wieku poprodukcyjnym: 16,07% (49 os.).

Przeważającą grupę stanowią osoby w wieku produkcyjnym, duży udział stanowią też osoby w wieku poprodukcyjnym. Sołectwo boryka się z problemem szybko starzejącego się społeczeństwa, a w szczególności problemu zapewnienia im opieki. Osoby w wieku poprodukcyjnym stanowią 23,11% ludności w wieku produkcyjnym. To więcej niż średnia dla gminy – 21,14%.

Na terenie rewitalizowanym notuje się wysoki poziom bezrobocia. Osoby bezrobotne stanowią 11,79% ludności w wieku produkcyjnym. Jest to więcej niż średnia dla gminy (7,5%). Wśród osób bezrobotnych 8 osób, to osoby bezrobotne długotrwale (pozostające bez pracy powyżej 12 miesięcy), co stanowi 32%. Jedną z konsekwencji wysokiego bezrobocia jest duża liczba osób potrzebujących wsparcia i pomocy materialnej. Udział gospodarstw domowych - stałych beneficjentów środowiskowej pomocy społecznej w liczbie gospodarstw domowych ogółem wynosi 20,9%, przy średniej dla gminy 12,8. Jednocześnie ze świadczeń środowiskowej pomocy społecznej korzystało 35 osób, co stanowi 10,17% mieszkańców obszaru rewitalizacji i jest to mniej niż średnia dla gminy (14,8%). Głównym powodem przyznawania pomocy było ubóstwo (23% przypadków). Udział dzieci do lat 17, na które rodzice otrzymują zasiłek rodzinny wyniósł 37,25%, co jest zbliżone do średniej dla gminy - 38,85%.

Na sytuacji społecznej w sołectwie wpływ ma słaby rozwój przedsiębiorczości - wskaźnik liczby zarejestrowanych podmiotów gospodarczych osób fizycznych na 100 mieszkańców w wieku produkcyjnym wynosi 3,77 przy wskaźniku dla gminy 6,74.

Sołectwo Wery, to typowa wieś popegeerowska. Ma zwartą zabudowę, gdzie dominują niewielkie domy wielorodzinne oraz nieliczne mocno rozproszone gospodarstwa rolne. W sołectwie nie ma żadnych obiektów kultury i oświaty. Najbliższe obiekty tego typu, podobnie jak sklepy, służba zdrowia i inne obiekty zaplecza społecznego znajdują się w Drzycimiu – ok 3 km.

Na terenie sołectwa, za wyjątkiem drogi gminnej łączącej Drzycim z Osiem, nie ma utwardzonych dróg, a istniejące drogi, w praktyce to drogi polne, niedostosowane do ruchu. Jeżeli chodzi o infrastrukturę społeczną, na obszarze rewitalizacji, we wsi Wery znajduje się niewielki budynek z jedną izbą i bez zaplecza, który pełni rolę świetlicy wiejskiej. Jest to obiekt w złym stanie technicznym, gdzie postępuje degradacja budynku. Budynek ten wymaga gruntownego remontu w tym dostosowania do potrzeb seniorów i osób niepełnosprawnych.

Ponadto na terenie sołectwa istnieją budynki dawnego PGR, obecnie przejęte przez osobę prywatną wraz z zabytkowym dworem z 1910 roku i parkiem z 2. połowy XIX w. Niemal cały obszar sołectwa, w tym wyznaczony do rewitalizacji obszar leży w otulinie Wdeckiego Parku Krajobrazowego oraz w bezpośrednim sąsiedztwie Borów Tucholski - Obszar specjalnej ochrony ptaków (obszar natura 2000). Obszar ten obfituje w liczne pomniki przyrody, w tym części znajduje się w obszarze rewitalizacji, m.in. przydrożna aleja dębowo-lipowa.

W sołectwie praktycznie brak utwardzonych dróg dla szlaków turystycznych, co ogranicza dostępność tego terenu dla turystów.

Podsumowanie występujących problemów sołectwa Wery:

- ✓ wysoki odsetek ludności w wieku poprodukcyjnym – starzejące się społeczeństwo,
- ✓ wysoki odsetek osób bezrobotnych względem ludności w wieku produkcyjnym,
- ✓ znaczny udział osób uzależnionych od pomocy społecznej,
- ✓ niski poziom przedsiębiorczości,
- ✓ brak infrastruktury społecznej.

Sołectwo Gródek położone jest w środkowej części gminy. Gródek sąsiaduje z sołectwami Dólsk, Gacki, Drzycim i Wery. Miejscowość Gródek w całości objęty obszarem rewitalizacji, należy do dużych wsi o zwartej zabudowie. W miejscowości dominuje zabudowa jednorodzinna, jednak jest tu również stosunkowo duże osiedle SM „Energetyk”. W miejscowości znajdują się sklepy i szkoła.

Obszarem rewitalizacji objęto zawężoną część sołectwa o powierzchni 234,83 ha. Wyłączony obszar stanowią lasy i użytki rolne. Rewitalizowany obszar zamieszkuje 1136 osób, z czego 545 to kobiety, co oznacza, że współczynnik feminizacji wynosi 92 i jest znacznie niższy niż średnia dla województwa i kraju. Natomiast ekonomiczna struktura ludności przedstawia się następująco:

- Ludność w wieku przedprodukcyjnym: 17,87% (203 os.),
- Ludność w wieku produkcyjnym: 67,08% (762 os.),
- Ludność w wieku poprodukcyjnym: 15,05% (171 os.).

Sołectwo boryka się z problemem szybko starzejącego się społeczeństwa. Osoby w wieku poprodukcyjnym stanowią 22,44% ludności w wieku produkcyjnym. To więcej niż średnia dla

gminy – 21,14%. Starzejące się społeczeństwo to obecnie coraz częstszy problem obszaru rewitalizacji, głównie spowodowany przez ich powolne wykluczenie. Osoby te znajdują się również w grupie beneficjentów pomocy. Na obszarze rewitalizacji brakuje zajęć skierowanych do tej grupy społecznej przez co ludzie starsi pozostają w domach i nie uczestniczą w życiu społecznym. Brakuje im motywacji do wyjścia z domu i nawiązania więzi sąsiedzkich.

Osoby bezrobotne stanowią 7,61% ludności w wieku produkcyjnym. Jest to wynik porównywalny do średniej gminy (7,5%). Jednak poważnym problemem jest długotrwałe bezrobocie (osoby pozostający bez pracy powyżej 12 miesięcy lub dłużej – 28 osób) stanowią 48,3% ogółu bezrobotnych. Natomiast pozytywnym zjawiskiem jest stosunkowo dobry poziom rozwój przedsiębiorczości, przejawiający się w wysokim wskaźniku liczby zarejestrowanych podmiotów gospodarczych osób fizycznych na 100 mieszkańców w wieku produkcyjnym, który wynosi 6,69 przy średniej dla gminy 6,74. Stosunkowo wysoka przedsiębiorczość związana jest z ulokowaniem w latach poprzednich licznych dużych przedsiębiorstw związanych z obsługą urządzeń energetycznych. Na bazie tych przedsiębiorstw po przekształceniach w latach 90-tych XX w. powstały nowe, które dobrze radzą sobie we współczesnej rzeczywistości rynkowej.

Ze świadczeń środowiskowej pomocy społecznej korzystało 76 osób, co stanowi 6,55% mieszkańców obszaru rewitalizacji. Głównym powodem przyznawania pomocy było ubóstwo (21os.) oraz bezrobocie (10 osób). W porównaniu do gminy daje to wynik pozytywny. Podobnie przedstawia się sytuacja w przypadku przyznania zasiłku rodzinnego. Udział dzieci do lat 17, na które rodzice otrzymują zasiłek rodzinny na terenie rewitalizowanym wyniósł 31,15%, dla gminy kształtował się natomiast na poziomie 38,85%.

W sołectwie działa szkoła podstawowa z oddziałem przedszkolnym (do niedawna Publiczne Gimnazjum im. Prof. Alfonsa Hoffmanna w Gródku). Szkoła prowadzi nauczanie w oddziałach szkolnych I - VIII w zakresie szkoły podstawowej i w okresie przejściowym do 31 czerwca 2019 roku w oddziałach gimnazjum. W ramach szkoły funkcjonuje 7 oddziałów, do których uczęszcza 132 uczniów z miejscowości: Gródek, Biechówko, Biechowo, Dólsk, Mały Dólsk, Lubocheń. Szkoła jest w miarę nowoczesnym obiektem, gdzie znajduje się 9 pracowni oraz sala i boisko sportowe oraz biblioteka.

Przez teren sołectwa przebiega droga powiatowa nr 239 łącząca trzy największe miejscowości gminy (Jastrzębie, Drzycim i Gródek). Jednak droga ta, pomimo relatywnie wysokiej rangi nie ma żadnego znaczenia w ruchu tranzytowym i służy głównie do obsługi ruchu lokalnego. W Gródku stan dróg jest dobry, brakuje jednak ścieżek i szlaków pieszo rowerowych.

Na terenie sołectwa występują liczne obszary leśne (NATURA 2000 – Bory Tucholskie) oraz tereny cenne przyrodniczo: Wdecki Park Krajobrazowy, rzeka Wda. Jednak obecnie

praktycznie brak utwardzonych szlaków turystycznych (funkcjonują tylko szlaki na drogach leśnych) ogranicza dostępność tego terenu dla turystów. Na terenie rewitalizowanym sołectwa Gródek znajdują się obiekty kultury takie jak:

- Działająca elektrownia wodna w Gródku z początku XX w. na rzece Wdzie (budowę zakończono w 1923 r., była pierwszą dużą elektrownią wodną w kraju, wciąż działa i jest zabytkiem, co stanowi swoistą atrakcję);
- Drewniany dwór szlachecki z końca XVIII w. – najstarszy tego typu obiekt na Pomorzu wraz parkiem i z zespołem dworskim obejmującym: oborę i kuźnię;
- Pozostałość po zamku krzyżackim – grodzisko średniowieczne,

Niemal cały obszar sołectwa, w tym wyznaczony do rewitalizacji obszar leży we Wdeckim Parku Krajobrazowym oraz w bezpośrednim sąsiedztwie Borów Tucholskich - Obszar specjalnej ochrony ptaków (obszar natura 2000). Obszar ten obfituje w liczne pomniki przyrody w tym rekordowe głązy narzutowe. Obecnie obiekty te są mało wyeksponowane i nie są znane szerszej grupie turystów. Związane jest to z praktycznym brakiem infrastruktury rekreacyjno-wypoczynkowej.

W obszarze zalewu zdiagnozowano występowanie przestrzeni zdegradowanej. Jest to obszar, gdzie do końca lat 90-tych funkcjonowały tereny wypoczynkowe działające w ramach dawnego systemu wczasów zakładowych. Po likwidacji zakładów tereny zostały opuszczone i zaniedbane. Obecnie nad zalewem, podobnie jak w całym sołectwie, praktycznie nie ma zorganizowanych i zadbanych terenów rekreacyjnych. Znajduje się tam jeden pomost pływający oraz dawny budynek przystani obecnie nieczynny i zupełnie zdegradowany. Budynek ten nadaje się do zagospodarowania na cele aktywizacji społecznej. Planuje się remont budynku wraz z zagospodarowaniem terenów nad jeziorem. W budynku będzie funkcjonowała sala treningowa, która może też służyć dla prowadzenia zajęć aktywizujących dla społeczności lokalnej, w tym dla seniorów. Na bazie tych obiektów planuje się uruchomienie klubu sportowego oraz wypożyczalnię sprzętu pływającego, gdzie będą prowadzone zajęcia aktywizujące dla seniorów i pozostałych mieszkańców.

Podsumowanie występujących problemów:

- ✓ Wysoki odsetek ludności w wieku poprodukcyjnym – starzejące się społeczeństwo,
- ✓ Wysoki odsetek osób bezrobotnych, w tym długotrwale bezrobotnych,
- ✓ Zaniedbania w infrastrukturze rekreacyjnej i wypoczynkowej.

7 WIZJA STANU OBSZARU REWITALIZACJI

Zidentyfikowane problemy:

Program działań wyprowadzenia obszaru rewitalizacji ze stanu kryzysowego odnosi się do wszystkich sfer, w których zdiagnozowano problemy. Na obszarze rewitalizacji zdiagnozowano dwa główne problemy społeczne: starzejące się społeczeństwo oraz wysoki udział bezrobotnych, w tym bezrobotnych pozostających bez pracy 12 miesięcy i dłużej. Dodatkowo na obszarze Wer zaobserwowano wysoki udział gospodarstw domowych - stałych beneficjentów środowiskowej pomocy społecznej. Natomiast w sferze gospodarczej problemem jest niski poziom rozwoju przedsiębiorczości. W Gródku natomiast zidentyfikowano także problem w sferze infrastrukturalnej - występowanie przestrzeni zdegradowanej.

Sposób rozwiązania zidentyfikowanych problemów:

Przyjęta koncepcja przeciwdziałania zdiagnozowanym problemom zakłada realizację szeregu komplementarnych działań z zakresu aktywizacji społecznej i gospodarczej gminy. Podstawowym działaniem rewitalizacyjnym będzie zwiększenie aktywności różnych grup społecznych, w tym w szczególności osób starszych i zagrożonych wykluczeniem społecznym, w tym bezrobotnych pozostających bez pracy 12 miesięcy, w celu zmiany nastawienia do problemów, w szczególności wsparcie przekonania, że zmiany na lepsze są możliwe, a w realizacji celów można liczyć na pomoc. W konsekwencji nastąpi poprawa sytuacji osób wykluczonych i bezradnych oraz zmniejszenia ilości osób korzystających z pomocy społecznej.

Tym samym Gmina Drzycim określiła wizję obszaru rewitalizacji jako:

Do 2020 roku nastąpi poprawa sytuacji mieszkańców obszaru rewitalizacji poprzez działania w sferze kulturalnej, sportowo-rekreacyjnej i modernizacji infrastruktury technicznej na rzecz aktywizacji lokalnej społeczności, co przyczyni się do spadku osób bezradnych i biernych zawodowo oraz bezrobotnych.

Dla osiągnięcia celów rewitalizacji **planuje się przede wszystkim zwiększyć aktywność społeczno-zawodową** poprzez organizowanie aktywnych zajęć dla społeczności lokalnej i włączenie we wspólne działania w ramach lokalnych partnerstw (m.in. klub seniora i świetlica środowiskowa), a tym samym zmiany postaw (poprawa samooceny, integracja i korzystanie z dobrych praktyk międzysąsiedzkich), a w konsekwencji i poprawy warunków materialnych ludności.

W ramach aktywizacji zawodowej kluczową rolę będą odgrywać szkolenia w zakresie

podniesienia kompetencji i nabycia nowych umiejętności, a także zmiana nastawienia do swoich możliwości, co osiągnięte będzie poprzez działania motywacyjne i integracyjne realizowane zarówno w ramach świetlicy środowiskowej, jak i zajęć i spotkań organizowanych przez NGO. Ponadto planuje się realizację szeregu warsztatów zawodowych związanych z rękodziełem i rzemiosłem oraz spotkania i warsztaty z ekspertami i konsultantami. Zajęcia prowadzone w ramach szkoleń kontynuowane będą poprzez aktywność NGO.

Realizacja zadań w zakresie aktywizacji wymaga dostępności do infrastruktury społecznej i technicznej (remont świetlicy wiejskiej i przystani, przebudowa zabytkowego dworku, zagospodarowanie terenów publicznych i dostosowanie ich do potrzeb seniorów i osób niepełnosprawnych, w tym m.in.: brzegów jeziora, budowa ścieżek pieszo-rowerowych), co bezpośrednio wpłynie na praktyczne możliwości realizacji działań w sferze społecznej, edukacyjnej oraz aktywizacji. Ważnym elementem poprawy infrastruktury będzie wzrost potencjału społeczno-gospodarczego, co będzie wpływać na jakość życia mieszkańców (zaspokajania potrzeb integracyjnych oraz wypoczynkowo-rekreacyjnych) oraz wzrost aktywności gospodarczej dzięki promocji regionu i zwiększeniu wykorzystania turystycznego charakteru tego obszaru - położenie w rejonie o bardzo dużych atrakcjach środowiskowych i kulturowych.

Efektom przeprowadzonej rewitalizacji będzie:

- ✓ powstanie oferty integracyjnej i aktywizacyjnej mieszkańców oraz wsparcie międzyśrodowiskowe,
- ✓ powstanie atrakcyjnych miejsc spędzania czasu wolnego, gdzie mieszkańcy w różnym wieku, w tym seniorzy będą chętnie rozwijać swoje pasje i zainteresowania,
- ✓ poprzez szkolenia i warsztaty, a także zajęcia w ramach NGO, nastąpi rozwój kapitału ludzkiego, co wpłynie na zmniejszenie poziomu ubóstwa i wykluczenia społecznego,
- ✓ poprawa stanu infrastruktury technicznej, co wzmocni atrakcyjność turystyczną obszaru i umożliwi jego promocję na skalę regionalną i ponadregionalną, co wpłynie także na wzmocnienie potencjału gospodarczego i wpłynie na powstanie nowych miejsc pracy.

Planowane projekty powinny w szczególności zwiększyć aktywność osób korzystających z pomocy społecznej i przyczynić się do zmniejszenia ich zależności od tej pomocy.

8 CELE REWITALIZACJI I KIERUNKI DZIAŁAŃ

8.1 Cele rewitalizacji

Dla Programu Rewitalizacji Gminy Drzycim określono następujący cel:

Ożywienie i aktywizacja lokalnej społeczności oraz zwiększenie partycypacji w życiu społecznym mieszkańców obszaru rewitalizacji.

Dla jego osiągnięcia zakłada się zrealizowanie działań w następujących kierunkach:

- I. Aktywizacja i integracja społeczna osób zagrożonych wykluczeniem społecznym, w tym seniorów i osób długotrwale bezrobotnych.**
- II. Zwiększenie aktywności zawodowej mieszkańców obszarów rewitalizowanych.**
- III. Rozwój infrastruktury społecznej i technicznej dla rozwoju społeczno-gospodarczego na terenie rewitalizacji.**

Przyjęte cele odpowiadają zjawiskom zidentyfikowanym w diagnozie oraz przyjętym obszarom interwencji. W podejmowanych działaniach szczególnie uwzględnione będą grupy zagrożone, w tym osoby starsze, długotrwale bezrobotne i korzystające z pomocy społecznej.

8.2 Przedsięwzięcia i projekty

KIERUNEK DZIAŁAŃ 1. Aktywizacja i integracja społeczna osób zagrożonych wykluczeniem społecznym, w tym seniorów i osób długotrwale bezrobotnych.

PRZEDSIĘWZIĘCIE 1.1. Rozwój oferty integracyjnej oraz oferty spędzania czasu wolnego

- 1.1.1 Działania integracyjne i edukacyjne.
- 1.1.2 Świetlica środowiskowa.
- 1.1.3 Środowiskowe projekty aktywizujące dla seniorów i osób zagrożonych wykluczeniem.
- 1.1.4 Realizacja integracyjnych i aktywizujących inicjatyw na rzecz lokalnej społeczności.
- 1.1.5 Aktywizacja sportowa seniorów i osób zagrożonych wykluczeniem.

KIERUNEK DZIAŁAŃ 2. Zwiększenie aktywności zawodowej mieszkańców obszarów rewitalizowanych.

PRZEDSIĘWZIĘCIE 2.1 Podnoszenie kompetencji zawodowych

- 2.1.1 Rozwój kwalifikacji - kursy zawodowe dla dorosłych.
- 2.1.2 Rozwój kompetencji i umiejętności - kursy komputerowe.
- 2.1.3 Aktywizacja zawodowa i społeczna poprzez organizację kursów kulinarnych i

rękodzieła artystycznego.

PRZEDSIĘWZIĘCIE 2.2 Aktywizacja zawodowa

2.2.1 Aktywizacja zawodowa poprzez samo zatrudnienie „Bądź przedsiębiorczy”.

2.2.2 Projekt informacyjno-animacyjny na temat tworzenia i funkcjonowania spółdzielni socjalnej.

KIERUNEK DZIAŁAŃ 3. Rozwój infrastruktury społecznej i technicznej dla rozwoju społeczno-gospodarczego na terenie rewitalizacji.

PRZEDSIĘWZIĘCIE 3.1. Modernizacja obiektów infrastruktury na terenie rewitalizacji

3.1.1 Remont świetlicy w Werach.

3.1.2 Zagospodarowanie przestrzeni publicznej w Werach.

3.1.3 Zagospodarowanie terenów nad rzeką Wdą – utworzenie strefy rekreacyjno-sportowej.

3.1.4 Centrum promocji regionu - remont zabytkowego dworu.

3.1.5 Budowa przystani kajakowej oraz zaplecza klubu sportowego.

Poszczególnym przedsięwzięciom przypisano adekwatne wskaźniki rezultatu i produktu, których osiągnięcie udowodni skuteczne zrealizowanie celów rewitalizacji, co przedstawiono w tabeli 15.

Tabela 15. Wskaźniki dla celów rewitalizacji

Nazwa wskaźnika	Rok bazowy 2016	Rok docelowy 2020
<i>Wskaźniki rezultatu</i>		
Udział bezrobotnych pozostających bez pracy 12 miesięcy i dłużej względem ludności w wieku produkcyjnym [%]	3,6	3,0
Udział gospodarstw domowych -stałych beneficjentów środowiskowej pomocy społecznej w liczbie gospodarstw domowych ogółem [%]	18,0	13,0
Wskaźnik liczby zarejestrowanych podmiotów gospodarczych osób fizycznych na 100 mieszkańców w wieku produkcyjnym	3,4	6,0
Liczba osób zagrożonych ubóstwem lub wykluczeniem społecznym, u których wzrosła aktywność społeczna [osoby]	0	30
Liczba osób zagrożonych ubóstwem lub wykluczeniem społecznym pracujących po opuszczeniu programu (łącznie z pracującymi na własny rachunek) [osoby]	0	17
Liczba osób zagrożonych ubóstwem lub wykluczeniem społecznym, które uzyskały kwalifikacje po opuszczeniu programu [osoby]	0	8

<i>Wskaźniki produktu</i>		
Liczba osób zagrożonych ubóstwem lub wykluczeniem społecznym objętych wsparciem w programie [osoby]	0	80
Liczba osób korzystających ze rewitalizowanych obszarów [osoby]	0	700
Liczba wspartych obiektów infrastruktury zlokalizowanych na rewitalizowanych obszarach [szt.]	0	4
Liczba zorganizowanych imprez kulturalnych, promocyjnych lub rekreacyjnych [szt.]	0	8
Długość zrealizowanych ciągów pieszo-rowerowych [km]	0	6,8
Długość przebudowanych dróg gminnych [km]	0	1,3

9 LISTA PRZEDSIĘWZIĘĆ REWITALIZACYJNYCH

Dla zapewnienia osiągnięcia wyznaczonych celów oraz wyprowadzenia obszarów rewitalizowanych ze stanu kryzysowego, a także zrealizowania wytyczonych kierunków działań niezbędne jest wskazanie głównych i uzupełniających przedsięwzięć rewitalizacyjnych.

Na przedsięwzięcie rewitalizacyjne składa się projekt lub grupa projektów i innych działań w szczególności o charakterze społecznym, gospodarczym, urbanistycznym, budowlanym, środowiskowym, konserwatorskim, edukacyjnym, naukowym, zdrowotnym lub kulturalnym, wynikających z programu rewitalizacji i logicznie powiązanych z treścią oraz celami programu.

Tabela 16. Główne projekty/przedsięwzięcia rewitalizacyjne

Obszar rewitalizacji	Przedsięwzięcie	Projekt	Typ projektu	Opis projektu			Szacowana wartość projektu	Prognozowane rezultaty	Sposób oceny i zmierzenia rezultatów w odniesieniu do celów rewitalizacji
				Zakres realizowanych zadań	Lokalizacja	Lokalizacja			
CEL REWITALIZACJI: Ożywienie i aktywizacja lokalnej społeczności oraz zwiększenie partycypacji w życiu społecznym mieszkańców obszaru rewitalizacji									
KIERUNEK DZIAŁAŃ 1. Aktywizacja i integracja społeczna osób zagrożonych wykluczeniem społecznym, w tym seniorów i osób długotrwale bezrobotnych									
Weryfikacja/Gródek	1.1. Rozwój oferty integracyjnej oraz oferty spędzania czasu wolnego	1.1.1. Działania integracyjne i edukacyjne	S	Gmina Drzymice, NGO	<p>Organizacja zajęć aktywizujących. Działania skierowane do seniorów i osób zagrożonych wykluczeniem społecznym, a także, w szczególności do kobiet i bezrobotnych. Planuje się działania oparte o działalność NGO obejmujące:</p> <ul style="list-style-type: none"> • Szkolenia (ekspert) i zajęcia (NGO) z zakresu tradycji lokalnego rzemiosła, rękodzieła, ziotolecznictwa, ekologii, agroturystyki, • szkolenia w zakresie poznania nowoczesnych urządzeń biurowych i komunikacyjnych (komputery, telefony komórkowe, kafejka internetowa, itp.), • doposażenie świetlic w zakresie materiałów niezbędnych do prowadzenia zajęć, • spotkania z ekspertami (dietetyk, psycholog, doradca zawodowy itp.) wyjazdy studyjne, • prowadzenie cyklicznych (sezonowych) spotkań o pogadanek w celu zapoznania z ideą działania PZW i OSP oraz szerzenia wiedzy na temat właściwego (bezpiecznego) korzystania z lokalnych zasobów: rzek i lasów. <p>Ponadto celem jest wspólna przygotowanie do dorocznych wydarzeń artystycznych: pikników i festynów, przygotowanie wystaw</p>	Wery - świetlica, Gródek - świetlica, Centrum promocyjny region u/dworak	240 000,00	<p>Prognozowane rezultaty:</p> <ul style="list-style-type: none"> • Aktywizacja środowiska • Zapobieganie wykluczeniu • Nabycie nowych umiejętności • Nabycie nowych kompetencji społecznych • Zwiększenie motywacji i wiary we własne siły wśród osób wykluczonych i niezaradnych <p>Wskaźnik rezultatu:</p> <ul style="list-style-type: none"> - Liczba osób zagrożonych ubóstwem lub wykluczeniem społecznym, u których wzrosła aktywność społeczna - 30 os. - Liczba osób zagrożonych ubóstwem lub wykluczeniem społecznym pracujących po opuszczeniu programu - 2 os. <p>Wskaźnik produktu:</p> <ul style="list-style-type: none"> -Liczba osób zagrożonych ubóstwem lub wykluczeniem społecznym objętych wsparciem w programie - 70 os. 	Rejestr uczestników (listy obecności) Ankieta monitorująca

Wery	1.1. Rozwój oferty integracyjnej oraz oferty spędzania czasu wolnego	1.1.2 Świetlica środowiskowa	Gmina Drzymim, NGO	Organizacja świetlicy środowiskowej, w której będą prowadzone różnego rodzaju zajęcia aktywizujące przeznaczone dla seniorów, młodzieży oraz osób bezrobotnych, (w tym m.in. działalność klubu seniora, kofa gospodyń, kafejki internetowej, czytelnia), których celem będzie integracja i aktywizacja poprzez współpracę i udział we wspólnych zajęciach: <ul style="list-style-type: none"> zatrudnienie animatora odpowiedzialnego za organizację zajęć i warsztatów artystycznych oraz współpracy z NGO prowadzone w ramach działania 1.1.1 i 1.1.3 organizacja zajęć między pokoleniowych, w tym opieki dla seniorów oraz młodzieży, Kluby dyskusyjne i wspólne czytanie książek, gazet, Klub gier planszowych, komputerowych, karty, w tym organizacja cyklicznych zawodów lokalnych i wyjazdy na zawody krajowe. Praca opiekuna i animatora świetlicy w latach 2019-2020 	Werty - świetlica	112 000,00 zł	<p>Prognozowane rezultaty:</p> <ul style="list-style-type: none"> aktywizacja środowiska - nawiązanie więzi sąsiedzkich, międzypokoleniowych, nabywanie nowych kompetencji społecznych przez osoby starsze, młodzież oraz dzieci zapobieganie wykluczeniu i pomoc osobom bezradnym - opieka dzienna dla osób starszych - zmniejszenie uzależnienia od pomocy społecznej <p>Wskaźnik rezultatu:</p> <ul style="list-style-type: none"> Liczba osób zagrożonych ubóstwem lub wykluczeniem społecznym, u których wzrosła aktywność społeczna - 12 os. <p>Wskaźnik produktu:</p> <ul style="list-style-type: none"> Liczba osób zagrożonych ubóstwem lub wykluczeniem społecznym objętych wsparciem w programie - 30 os. 	Rejestr uczestników, Ankietyzacja korzystających ze świetlicy
Gródek	1.1. Rozwój oferty integracyjnej oraz oferty spędzania czasu wolnego	1.1.3 Środowiskowe projekty aktywizujące dla seniorów i osób zagrożonych wykluczeniem.	Gmina Drzymim, NGO	Organizacja zindywidualizowanych zajęć dla seniorów i osób niezaradnych i wykluczonych, których celem jest aktywizacja społeczna. Zakłada się, że podstawą aktywizacji będzie współpraca różnych środowisk (seniorów i osób zagrożonych ubóstwem) poprzez wspólne zajęcia: artystyczne, warsztaty, spotkania z ekspertami (dietetyk, psycholog, rehabilitant), występy artystyczne, ćwiczenia ruchowe z wykorzystaniem ścieżek, siłowni zewnętrznych i boiska (zajęcia animacyjne i sportowe dla seniorów) wyjazdy integracyjne i szkoleniowe. Zajęcia będą organizowane w świetlicy w Gródku i zabytkowym dworcu w Gródku/Centrum promocji regionu, salach przystani kajakowej, jak i w przestrzeni publicznej - zajęcia sportowo rekreacyjne. Zajęcia prowadzone w ramach działania 1.1.1 oraz 1.1.5 Do prowadzenia zajęć przewiduje się zatrudnienie instruktora oraz animatora.	świetlica wiejska Centrum promocji regionu/dworcu, przystań, boisko	52 000,00 zł	<p>Prognozowane rezultaty:</p> <ul style="list-style-type: none"> aktywizacja środowiska - nawiązanie więzi sąsiedzkich, międzypokoleniowych, zmniejszenie uzależnienia od pomocy społecznej, w tym wśród seniorów <p>Wskaźnik rezultatu:</p> <ul style="list-style-type: none"> Liczba osób zagrożonych ubóstwem lub wykluczeniem społecznym, u których wzrosła aktywność społeczna - 17 os. <p>Wskaźnik produktu:</p> <ul style="list-style-type: none"> Liczba osób zagrożonych ubóstwem lub wykluczeniem społecznym objętych wsparciem w programie - 40 os. 	Ankieta monitorująca Listy obecności
Wery /Gródek	1.1. Rozwój oferty integracyjnej oraz oferty	1.1.4 Realizacja integracyjnych i aktywizujących inicjatyw na rzecz	Gmina Drzymim,	Integracja i aktywizacja społeczna różnych środowisk, w tym w szczególności seniorów, bezrobotnych i osób bezradnych oraz zagrożonych wykluczeniem i promocja regionu poprzez	Gródek -tereny nad jezioro	40 000,00 zł	<p>Prognozowane rezultaty:</p> <ul style="list-style-type: none"> promocja regionu, aktywizacja środowiska - nawiązanie więzi sąsiedzkich, 	Rejestr uczestników, Listy obecności

Gródek	1.1. Rozwój oferty integracyjnej oraz oferty spędzania czasu wolnego	1.1.5 Aktywizacja sportowa seniorów i osób zagrożonych wykluczeniem	S	Gmina Drzymca	NGO	<p>współprace międzyrodowiskową i organizację wspólnych wydarzeń kulturalnych i rekreacyjnych (festyny i pikniki)</p> <p>Głównym celem jest zmiana postawy poprzez zachęcenie do wspólnej pracy przy organizacji z różnego rodzaju przedsięwzięć związanych z propagowaniem lokalnej twórczości artystycznej (występy artystyczne i prace wykonywane w ramach zajęć i warsztatów) prowadzone w ramach działania 1.1.1 i 1.1.3 oraz promocją regionu i tworzenie patriotycznych więzi.</p> <p>Prezentacja wyników prac na forum publicznym oraz kontakty międzysąsiedzkie a także współpraca międzyrodowiskowa powinna przyczynić się do aktywizacji i poprawy samooceny oraz możliwości do zmiany swojej sytuacji,</p> <p>Wydarzenia organizowane w przestrzeni publicznej na obu obszarach rewitalizowanych.</p>	m, Wery, plac w Seirost awku		<p>międzypokoleniowych,</p> <ul style="list-style-type: none"> zmniejszenie uzależnienia od pomocy społecznej <p>Wskaźnik rezultatu: Liczba osób zagrożonych ubóstwem lub wykluczeniem społecznym, u których wzrosła aktywność społeczna – 30 os.</p> <p>Wskaźnik produktu: - Liczba osób zagrożonych ubóstwem lub wykluczeniem społecznym objętych wsparciem w programie – 80 os -Liczba zorganizowanych imprez kulturalnych, promocyjnych lub rekreacyjnych – 8</p>	
Gródek	1.1.5 Aktywizacja sportowa seniorów i osób zagrożonych wykluczeniem	S	Gmina Drzymca		<p>W ramach przedsięwzięcia planuje się utworzyć sekcje klubu sportowego, który będzie koncentrował się na organizacji zajęć sportowych i rekreacyjnych w ramach aktywizacji ruchowej. W oparciu o nową infrastrukturę możliwe będzie poszerzenie zakresu działalności klubu na dodatkowe dyscypliny sportu, w tym aktywizację osób starszych –kajakarstwo, nornic walking, siłownia zewnętrzna, siatkówka i piłka nożna dla seniorów - więcej osób będzie korzystać z zaplecza sportowego, co spowoduje integrację środowiskową, międzyrodowiskową i międzypokoleniową.</p> <p>W ramach działania przewiduje się zatrudnienie wykwalifikowanej osoby - instruktora.</p>	Gródek , boisko, ścieżki, siłownia, a, świetlica przystań	80 000,00 zł	<p>Prognozowane rezultaty:</p> <ul style="list-style-type: none"> aktywizacja środowiska - nawiązanie więzi sąsiedzkich, międzypokoleniowych, zmniejszenie uzależnienia od pomocy społecznej, w tym wśród seniorów <p>Wskaźnik rezultatu: - Liczba osób zagrożonych ubóstwem lub wykluczeniem społecznym, u których wzrosła aktywność społeczna – 10 os.</p> <p>Wskaźnik produktu: -Liczba osób zagrożonych ubóstwem lub wykluczeniem społecznym objętych wsparciem w programie – 50 os.</p>	Rejestr uczestników, Lista obecności	

KIERUNEK DZIAŁAŃ 2. Zwiększenie aktywności zawodowej mieszkańców obszarów rewitalizowanych

Wer y/Gr ódek	2.1 Podnoszenie kompetencji zawodowych	2.1.1 Rozwój kwalifikacji - kursy zawodowe dla dorosłych	S	Gmin a Drzy cim	<p>Kursy będą prowadzone we współpracy z PUP i GOPS w Drzycimiu, przeznaczone dla osób bezrobotnych w szczególności długotrwale bezrobotnych. Będzie to cykl szkoleń w zależności od potrzeb beneficjentów i rynku pracy:</p> <ul style="list-style-type: none"> ▪ podniesienie kompetencji i kwalifikacji niezbędnych na rynku pracy w kontekście zidentyfikowanych potrzeb osoby, której udzielane jest wsparcie - wsparcie indywidualne: szkolenia na kierownicę strażnika przyrody, ślusarza, obsługa nowoczesnego sprzętu biurowego, ratownik WOPR, itp.; ▪ kompleksowe i indywidualne pośrednictwo pracy w zakresie wyboru zawodu zgodnego z kwalifikacjami i kompetencjami wspieranej osoby lub poradnictwo zawodowe w zakresie planowania rozwoju kariery zawodowej lub przekwalifikowania, ▪ nauka aktywnego poszukiwania pracy, korzystanie z ICT. 	Gródek - światli ca/prz ca/ Wery - światli ca	100 00 0,00 zł	<p>Prognozowane rezultaty:</p> <ul style="list-style-type: none"> ▪ nabycie nowych umiejętności wśród osób bezrobotnych ▪ zwiększenie motywacji i wiary we własne siły do powrotu na rynek pracy <p>Wskaźnik rezultatu:</p> <ul style="list-style-type: none"> - Liczba osób zagrożonych wykluczeniem społecznym pracujących po opuszczeniu programu (łącznie z pracującymi na własny rachunek) – 5 os. - Liczba osób zagrożonych wykluczeniem społecznym, które uzyskały kwalifikacje po opuszczeniu programu – 10 osób, <p>Wskaźnik produktu:</p> <ul style="list-style-type: none"> -Liczba osób zagrożonych wykluczeniem społecznym objętych wsparciem w programie – 30 os. 	Listy obecności
Wer y/Gr ódek	2.1 Podnoszenie kompetencji zawodowych	2.1.2 Rozwój kompetencji i umiejętności - kursy komputerowe	S	Gmin a Drzy cim, NGO	<p>Organizacja szkoleń dla osób bezrobotnych, seniorów oraz zagrożonych wykluczeniem, których celem będzie aktywizacja zawodowa i podniesienie kwalifikacji i nabycie nowych umiejętności.</p> <p>Zajęcia uktierunkowane na obsługę komputera i innych multimediów, w tym wykorzystania komputera w promocji i komunikacji.</p> <p>W zajęciach będą uczestniczyć mieszkańcy obu obszarów rewitalizowanych.</p> <p>W ramach przedsięwzięcia przewiduje się zatrudnienie wykwalifikowanej osoby prowadzącej szkolenia oraz współpraca w ramach działania 1.1.1 i 1.1.2 a także 2.1.1 i 2.1.4, 2.2.1</p>	Gródek - światli ca Wery - światli ca	60 000, 00 zł	<p>Prognozowane rezultaty:</p> <ul style="list-style-type: none"> ▪ nabycie nowych umiejętności wśród osób bezrobotnych ▪ zwiększenie motywacji i wiary we własne siły do powrotu na rynek pracy <p>Wskaźnik rezultatu:</p> <ul style="list-style-type: none"> - Liczba osób zagrożonych wykluczeniem społecznym, u których wzrosła aktywność społeczna - 18 os. - Liczba osób zagrożonych wykluczeniem społecznym, które uzyskały kwalifikacje po opuszczeniu programu – 12 osób, <p>Wskaźnik produktu:</p> <ul style="list-style-type: none"> -Liczba osób zagrożonych wykluczeniem społecznym objętych wsparciem w programie – 30 os. 	Listy obecności

Wer y/Gr ódek	2.1 Podnoszenie kompetencji zawodowych	2.1.3. Aktywizacja zawodowa i spoleczna poprzez organizację kursów kulinarnych i rękodzieła artystycznego	S	Gmin a Drzy cim, NGO	Organizacja szkoleń dla osób bezrobotnych, seniorów oraz zagrożonych wykluczeniem, których celem będzie aktywizacja społeczna i zawodowa oraz podniesienie kwalifikacji i nabycie nowych umiejętności. Zakłada się że główną przyczyną ubóstwa jest bierność i bezradność, zatem elementem kluczowym jest aktywizacja i integracja oraz nabycie umiejętności współpracy z ludźmi. W ramach działania przewiduje się: ▪ warsztaty kulinarne dawnych smaków, ▪ spotkania ze znanymi kucharzami z kraju, ▪ zatrudnienie wykwalifikowanej osoby do prowadzenia kursów, ▪ szkolenia w ramach rękodzieła artystycznego, Planowana forma pracy to działalność NGO w ramach działania 1.1.1, w tym przekazywanie wiedzy osobom młodym przez osoby starsze i prowadzenie kursów przez wykwalifikowane osoby.	Wery - świetli ca, Gródek - świetli ca/prz ystań, Centru m promoc ji region u/dwor ek	64 000, 00 zł	<p>Prognozowane rezultaty:</p> <ul style="list-style-type: none"> nabycie nowych umiejętności wśród osób bezrobotnych zwiększenie motywacji i wiary we własne siły do powrotu na rynek pracy <p>Wskaźnik rezultatu:</p> <ul style="list-style-type: none"> Liczba osób zagrożonych wykluczeniem społecznym, które uzyskały kwalifikacje po opuszczeniu programu – 10 osób, Liczba osób zagrożonych ubóstwem lub wykluczeniem społecznym pracujących po opuszczeniu programu – 4 osoby <p>Wskaźnik produktu:</p> <ul style="list-style-type: none"> Liczba osób zagrożonych wykluczeniem społecznym objętych wsparciem w programie – 30 os. 	Rejestr uczestników, Listy obecności
Wer y/Gr ódek	2.2 Aktywizacja zawodowa	2.2.1 Aktywizacja zawodowa poprzez samo zatrudnienie „Bądź przedsiębiorczy”	G	Gmin a Drzy cim, NGO	Organizacja szkoleń dla osób bezrobotnych, w tym długotrwale oraz zagrożonych wykluczeniem, których celem będzie aktywizacja zawodowa i nabycie nowych umiejętności w zakresie prowadzenia własnej działalności. Animacja psychologiczno-pedagogiczna, zachęcająca do podjęcia działań. Przekazanie podstawowej wiedzy niezbędnej dla każdego początkującego przedsiębiorcy, dotycząca: formalności urzędowych, podatków, źródeł finansowania działalności oraz z aktualnymi przepisami dotyczącymi prowadzenia działalności gospodarczej. Zakłada się, że pobudzenie przedsiębiorczości to bardzo trudny element, ale w długim okresie czasu najbardziej efektywny. Istotnym elementem będzie współpraca z ekspertami i konsultantami w tym wspólna w ramach NGO (m.in. w ramach działania 1.1.1 i 1.1.2), tj. ustalenie stałych dyżurów – bezpłatny punkt porad W zajęciach będą uczestniczyć mieszkańcy obu obszarów rewitalizowanych.	Wery – świetli ca. Gródek - świetli ca/prz ystań	40 000,00 zł	<p>Prognozowane rezultaty:</p> <ul style="list-style-type: none"> rozwoj gospodarczy wzrost aktywności gospodarzej zapobieganie wykluczeniu osób bezrobotnych <p>Prognozowane rezultaty:</p> <ul style="list-style-type: none"> nabycie nowych umiejętności wśród osób bezrobotnych zwiększenie motywacji i wiary we własne siły do powrotu na rynek pracy <p>Wskaźnik rezultatu:</p> <ul style="list-style-type: none"> Liczba osób zagrożonych wykluczeniem społecznym, które uzyskały kwalifikacje po opuszczeniu programu – 10 osób, Liczba osób zagrożonych ubóstwem lub wykluczeniem społecznym pracujących po opuszczeniu programu – 2 osoby <p>Wskaźnik produktu:</p> <ul style="list-style-type: none"> Liczba osób zagrożonych wykluczeniem społecznym objętych wsparciem w programie – 24 os. 	Listy obecności, Badanie dalszych losów uczestników projektu

Wery/Gródek	2.2 Aktywizacja zawodowa	2.2.2 Projekt informacyjny na temat tworzenia i funkcjonowania spółdzielni społecznej	Gmina Drzymca	Organizacja szkoleń dla osób bezrobotnych oraz zagrożonych wykluczeniem, których celem będzie aktywizacja zawodowa i podniesienie kwalifikacji i nabycie nowych umiejętności. Przekazanie podstawowych informacji dla wytypowanej grupy osób bezrobotnych o możliwości tworzenia spółdzielni społecznej. Opracowanie strategii wprowadzenia na rynek gospodarczy nowego produktu z tematyki regionalnej. Przekazanie podstawowych informacji dla wytypowanej grupy osób bezrobotnych o możliwości tworzenia spółdzielni społecznej. W zajęciach będą uczestniczyć mieszkańcy obu obszarów rewitalizowanych.	Wery - świetlica ca. Gródek - świetlica/przystanki	40 000,00 zł	<p>Prognozowane rezultaty:</p> <ul style="list-style-type: none"> zdobycie wiedzy związanej z funkcjonowaniem spółdzielni społecznej stworzenie spółdzielni społecznej zapobieganie wykluczeniu osób bezrobotnych <p>Wskaźnik rezultatu: - Liczba osób zagrożonych ubóstwem lub wykluczeniem społecznym pracujących po opuszczeniu programu - 5</p> <p>Wskaźnik produktu: Liczba osób zagrożonych ubóstwem lub wykluczeniem społecznym objętych wsparciem w programie - 10 os.</p> <p>Listy obecności</p>
KIERUNEK DZIAŁAŃ 3 Rozwój infrastruktury społecznej i technicznej dla rozwoju społeczno-gospodarczego na terenie rewitalizacji							
Wery	3.1. Modernizacja obiektów infrastruktury na terenie rewitalizacji	3.1.1 Remont świetlicy w Werach	Gmina Drzymca	Remont świetlicy jest niezbędny dla realizacji zaplanowanych zadań 1.1.1, 1.1.2, 1.1.3, 2.1.1, 2.1.2, 2.2.1, 2.2.2., w tym dostosowanie do potrzeb seniorów i osób niepełnosprawnych. W ramach remontu świetlicy przewiduje się: <ul style="list-style-type: none"> remont dachu i termomodernizację, poprawa stanu elewacji, instalacja centralnego ogrzewania, założenie instalacji wodno-kanalizacyjnej (kuchnia i łazienka), wymiana instalacji elektrycznej, remont kuchni - wyposażenie w zaplecze kuchenne, remont łazienki - wyposażenie w meble i sanitariaty, remont i wyposażenie - dostosowanie do potrzeb świetlicy środowiskowej, kafejki internetowej, klubu seniora. 	Wery - świetlica	400 000,00 zł	<p>Prognozowane rezultaty:</p> <ul style="list-style-type: none"> stworzenie wielofunkcyjnego obiektu dla potrzeb edukacji i kultury z salami szkoleniowymi o różnym przeznaczeniu obniżenie kosztów utrzymania budynku poprawa estetyki i bezpieczeństwa użytkowników <p>Wskaźnik rezultatu: - Liczba osób zagrożonych wykluczeniem społecznym, u których wzrosła aktywność społeczna - 20 os.</p> <p>Wskaźnik produktu: Liczba osób korzystających ze zrewitalizowanych obszarów - 60 os.</p> <p>- Liczba wspartych obiektów infrastruktury zlokalizowanych na rewitalizowanych obszarach - 1 szt.</p> <p>Ankieta monitorująca Dokumentacja projektowa (wykonawcza) i dokumentacja podwykonawcza</p>

Wery	3.1. Modernizacja obiektów infrastruktury na terenie rewitalizacji	3.1.2 Zagospodarowanie przestrzeni publicznej w Werach	PF	Gmina Drzymcim	Zagospodarowanie terenu pozwoli na zwiększenie motywacji do pracy w ramach NGO oraz dla realizacji zaplanowanych zadań 1.1.3, 1.1.4. W ramach zagospodarowania terenu wokół świetlicy przewiduje się: - remont drogi dojazdowej - zamontowanie siłowni plenerowej - budowę placu zabaw - budowę parkingu - postawienie ławek	Wery-świetlica	480 000,00 zł	<p>Prognozowane rezultaty:</p> <ul style="list-style-type: none"> poprawa estetyki i bezpieczeństwa oddziaływanie na lokalny patriotyzm i kulturę społeczną <p>Wskaźnik rezultatu:</p> <ul style="list-style-type: none"> Liczba osób zagrożonych wykluczeniem społecznym, u których wzrosła aktywność społeczna - 10 os. <p>Wskaźnik produktu:</p> <ul style="list-style-type: none"> Liczba osób korzystających ze rewitalizowanych obszarów - 60 os. Liczba wspartych obiektów infrastruktury zlokalizowanych na rewitalizowanych obszarach - 1 szt <p>Długość przebudowanych dróg gminnych- 0,5 [km]</p>	Ankieta monitorująca Dokumentacja projektowa (wykonawcza) i dokumentacja podwykonawcza
Gródek	3.1. Modernizacja obiektów infrastruktury na terenie rewitalizacji	3.1.3 Zagospodarowanie terenów nad rzeką Wdą - utworzenie strefy rekreacyjno-sportowej.	PF	Gmina Drzymcim	Będzie podstawowym elementem tworzenia aktywizacji społecznej i gospodarczej. Umożliwi szeroką promocję obszaru. Zagospodarowanie terenu pozwoli na zwiększenie motywacji do pracy w ramach NGO jest niezbędna dla realizacji zaplanowanych zadań 1.1.3, 1.1.4, 1.1.5. W ramach projektu przewiduje się: - usunięcie zarosli - utworzenie plaży - utworzenie struktury kąpieliska gminnego - wybudowanie pomostu - boiska wielofunkcyjnego - utworzenie miejsc kempingowych - utworzenie placu zabaw - wybudowanie parkingu - utworzenie zaplecza socjalnego i toalety - wprowadzenie drogi dojazdowej - oświetlenie terenu.	Gródek	800 000,00 zł	<p>Prognozowane rezultaty:</p> <ul style="list-style-type: none"> ulepszenie dostępu do obiektów rekreacyjnych zagospodarowanie zdegradowanej przestrzeni i nadanie nowych funkcji integracja mieszkańców przez aktywny wypoczynek promocja regionu <p>Wskaźnik rezultatu:</p> <ul style="list-style-type: none"> Liczba osób zagrożonych wykluczeniem społecznym, u których wzrosła aktywność społeczna - 20 os. <p>Wskaźnik produktu:</p> <ul style="list-style-type: none"> Liczba osób korzystających ze rewitalizowanych obszarów - 700 os. Liczba wspartych obiektów infrastruktury zlokalizowanych na rewitalizowanych obszarach - 1 szt <p>Długość przebudowanych dróg gminnych 0,8 [km]</p>	Ankieta monitorująca Dokumentacja projektowa (wykonawcza) i dokumentacja podwykonawcza

Gródek	3.1. Modernizacja obiektów infrastruktury na terenie rewitalizacji	3.1.4 Centrum promocji regionu - remont zabytkowego dworu	T	Gmina Drzymice, PPP	<p>Remont zabytkowego dworu pozwoli na realizację zaplanowanych zadań 1.1.1, 1.1.3, 2.1.1, 2.1.2, 2.2.2, 2.2.3. Przewiduje się przede wszystkim wykorzystanie jako Centrum promocji regionu, gdzie będą prowadzone szkolenia związane z aktywizacją zawodową w tym w oparciu o tradycję regionu oraz promocja regionu wraz z informacją turystyczną. Realizacja projektu zakłada partnerstwo PPP. Zakres prac:</p> <ul style="list-style-type: none"> remont pomieszczeń dworu zagospodarowanie otoczenia wyposażenie dostosowane do realizacji zajęć aktywizujących w tym warsztatów rzemieślniczych organizacja izby pamięci wraz z ekspozycją wyrobów rękodzieła ludowego organizacja centrum obsługi ruchu turystycznego 	Gródek - działka nr 12	1 300 000,0 0 zł	<p>Prognozowane rezultaty:</p> <ul style="list-style-type: none"> zachowanie zabytków i udostępnienie ich pielęgnacja pamięci historycznej i dziedzictwa kulturowego wzrost atrakcyjności regionu i aktywności turystycznej oddziaływanie na lokalny patriotyzm i kulturę społeczeństwa <p>Wskaźnik produktu:</p> <ul style="list-style-type: none"> Liczba osób korzystających ze zrewitalizowanych obszarów – 300 os. Liczba wspartych obiektów infrastruktury zlokalizowanych na zrewitalizowanych obszarach – 1 szt 	<p>Ankieta monitorująca</p> <p>Dokumentacja projektowa (wykonawcza) i dokumentacja podwykonawcza</p>
Gródek	3.1. Modernizacja obiektów infrastruktury na terenie rewitalizacji	3.1.5 Budowa przystani kajakowej oraz zaplecza klubu sportowego	PF	Gmina Drzymice	<p>Będzie podstawowym elementem tworzenia aktywizacji społecznej i gospodarczej. Umożliwi szeroką promocję obszaru. Remont zdegradowanych pomieszczeń dawnej przystani oraz zagospodarowanie terenu pozwoli na zwiększenie motywacji do pracy w ramach NGO, jest niezbędna dla realizacji zaplanowanych zadań 1.1.1, 1.1.4, 1.1.5.</p> <p>Zakres prac przewiduje:</p> <ul style="list-style-type: none"> remont pomieszczeń przystani, stworzenie zaplecza socjalnego, zagospodarowanie otoczenia, wyposażenie dostosowane do realizacji zajęć sportowych i aktywizujących w tym zakup sprzętu pływającego, uruchomienie wypożyczalni sprzętu i punktu obsługi turystów. 	Gródek	800 000,0 0 zł	<p>Prognozowane rezultaty:</p> <ul style="list-style-type: none"> ułatwienie dostępu do obiektów rekreacyjnych zagospodarowanie zdegradowanej przestrzeni, nadanie przestrzeni nowych funkcji integracja mieszkańców przez aktywny wypoczynek <p>Wskaźnik produktu:</p> <ul style="list-style-type: none"> Liczba osób korzystających ze zrewitalizowanych obszarów – 500 os. Liczba wspartych obiektów infrastruktury zlokalizowanych na zrewitalizowanych obszarach – 1 szt 	<p>Ankieta monitorująca</p> <p>Dokumentacja projektowa (wykonawcza) i dokumentacja podwykonawcza</p>

Źródło: Opracowanie własne

S – społeczny, G – gospodarczy, Ś – środowiskowy, PF – przestrzenno – funkcjonalny, T – techniczny

Tabela 17. Uzupełniające przedsięwzięcia rewitalizacyjne

Obszar rewitalizacji (nr/nazwa)	Lp.	Typ przedsięwzięcia ²	Uzupełniające przedsięwzięcia rewitalizacyjne
CEL REWITALIZACJI: Ożywienie i aktywizacja lokalnej społeczności oraz zwiększenie partycypacji w życiu społecznym mieszkańców obszaru rewitalizacji			
KIERUNEK DZIAŁAŃ 3 Rozwój infrastruktury społecznej i technicznej dla rozwoju społeczno-gospodarczego na terenie rewitalizacji			
Gródek	1	Techniczny	<p>Restauracja grodu średniowiecznego oraz zagospodarowanie turystyczne i rekreacyjne terenów przyległych</p> <ul style="list-style-type: none"> ■ wyrównanie sztucznych wykopów i suchej fosy ■ odsłonięcie i konserwacja fundamentów zamku średniowiecznego ■ wywiezienie gruzu i śmieci ■ uporządkowanie parku, nowe zadrzewienia ■ wykonanie alejek, oświetlenia, ławek, altanek i tablic informacyjnych dot. Zamku, dworu i folwarku ■ wykonanie drogi dojazdowej do zamku <p>Budowa ścieżek pieszo- rowerowych.</p> <p>Przewiduje się utwardzenie dróg i poprowadzenie ścieżki rowerowej o nawierzchni bitumicznej.:</p> <ul style="list-style-type: none"> ■ Sierostawek od skrzyżowania drogi do Wer do polany poziomej – 1,5 km, od skrzyżowania do Wer 1 km ■ Wery 500 m – kociołby ■ od Wer do Rówieńczy 800m ■ od Rówieńczy do Gródka 3 km ■ wyposażenie ścieżek w elementy małej architektury ■ zamontowanie obiektów bike&ride, ławek, koszy na śmieci
Wery	3	Techniczny	<p>Remont boiska i terenu towarzyszącego.</p> <ul style="list-style-type: none"> ■ wyrównanie płyty boiska ■ zainstalowanie bramek ■ koszenie trawy boiska przez zatrudnionego pracownika z urzędu gminy ■ zamontowanie ławek ■ zamontowanie siłowni plenerowej
Gródek	4	Techniczny	<p>Remont boiska i terenu towarzyszącego.</p> <ul style="list-style-type: none"> ■ remont płyty głównej boiska szkolnego - przystosowanie do boiska typu orlik z nawierzchnią poliuretanową, ■ przystosowane do gry m.in. w kosza i siatkówkę , ■ letnia szatnia, ■ siłownia zewnętrzna dostosowana do potrzeb seniorów, ■ ogrodzenie płyty boiska głównego i całego obiektu.
Gródek	5	Techniczny	<p>Budowa ścieżek i szlaków turystycznych i rekreacyjnych</p> <p>Poprowadzenie ścieżki rekreacyjnej i wytyczenie wzdłuż niej szlaku turystycznego oraz znaków informacyjnych i mapy terenu. Ścieżka ta będzie prowadzona przez Włoczek Park Krajobrazowy wzdłuż rzeki Wdy do znajdujących się w Gródku i Werach obiektów turystycznych:</p> <ul style="list-style-type: none"> ■ Świecki Obszar Chronionego Krajobrazu,

			<ul style="list-style-type: none"> ▪ głąz św. Wojciecha ▪ elektrownia wodna w Gródku z początku XX w. ▪ Drewniany dwór szlachecki w Gródku, ▪ Kapliczka Ojca Świętego <p>Ścieżka wraz ze szlakiem będzie stanowić połączenie z terenem rewitalizowanym w Sierostawku oraz będzie łączyć się ze szlakami prowadzącymi w głąb Borów Tuchołskich (Tleń, Tuchola, Czarna Woda) oraz ze ścieżkami/szlakami na terenie gminy oraz Świeciem.</p> <p>Przebudowa drogi gminnej)</p>
Wery	6	Techniczny	<p>W ramach projektu przewiduje się:</p> <ul style="list-style-type: none"> ▪ poprawienie stanu nawierzchni poprzez utwardzenie ▪ poprowadzenie chodników dostosowanych do osób starszych i dzieci ▪ zamontowanie oświetlenia przy ulicy
Gródek Wery	7	Techniczny	Podłączenie budynków do sieci kanalizacyjnej lub /i wybudowanie przydomowych oczyszczalni

Źródło: Opracowanie własne, S – społeczny, G – gospodarczy, Ś – środowiskowy, PF – przestrzenno – funkcjonalny, T – techniczny

10 MECHANIZMY ZAPEWNIENIA KOMPLEMENTARNOŚCI

Formuła projektów zintegrowanych

Formuła projektów zintegrowanych zakłada, że w przypadku realizacji projektów infrastrukturalnych finansowanych z Europejskiego Funduszu Rozwoju Regionalnego (EFRR), planuje się również zrealizować projekty społeczne finansowane m. in. ze środków Europejskiego Funduszu Społecznego (EFS), przy czym projekty infrastrukturalne pełnią jedynie funkcję uzupełniającą dla projektów społecznych, a ich realizacja jest niezbędna dla prowadzenia działań społecznych. W działaniach planowanych do realizacji w ramach Programu Rewitalizacji Gminy Drzycim są:

- ✓ organizacja imprez kulturalnych, konkursów i warsztatów i festynów przy wykorzystaniu środków EFS, środków gminy, jak i środków prywatnych (wolontariat i sponsoring),
- ✓ zagospodarowanie obiektów i przestrzeni dla celów kultury, sportu i wypoczynku finansowane ze środków EFRR, środków gminy, jak i środków prywatnych (wolontariat i sponsoring).

Podstawą planowanych działań jest realizacja szeregu działań społecznych, które będą współfinansowane ze środków Europejskiego Funduszu Społecznego (EFS). Planuje się m.in.: działania Klubu Seniora, świetlicy środowiskowej, warsztaty artystyczne oraz szkolenia doskonalenia umiejętności personalnych a także cykl imprez aktywująco integrujących - jako główne przedsięwzięcia w ramach rewitalizacji. Na potrzeby realizacji ww. działań dostosowane będą pomieszczenia świetlicy wiejskiej, przystani kajakowej oraz pomieszczenia zabytkowego dworku w ramach Centrum promocji regionu. Ponadto przeprowadzone będzie szereg projektów w zakresie poprawy infrastruktury technicznej i przestrzenno - funkcjonalnej (zagospodarowanie terenów publicznych, modernizacja boiska).

Projekty rewitalizacyjne będą komplementarne z działaniami społecznymi i kulturowymi realizowanymi cyklicznie przez Gminę, co pozytywnie wpłynie na zasięg i moc oddziaływania przedsięwzięć planowanych w ramach rewitalizacji. Zarówno integracja jak i komplementarność wpisana jest we wszystkie projekty. Przedsięwzięcia w zakresie rozwój oferty integracyjnej oraz oferty spędzania czasu wolnego obejmują kilka działań wzajemnie powiązanych: szkolenia i zajęcia z zakresu tradycji lokalnego rzemiosła, rękodzieła, ziołolecznictwa, ekologii, agroturystyki, szkolenia w zakresie poznania nowoczesnych urządzeń biurowych i komunikacyjnych, spotkania z ekspertami (dietetyk, psycholog, doradca zawodowy itp.) oraz organizacja zajęć między pokoleniowych, w tym opieki dla seniorów oraz młodzieży (kluby dyskusyjne i wspólne czytanie

książek, gazet), Klub gier (planszowych, komputerowych, karcianych), organizację wspólnych wydarzeń kulturalnych i rekreacyjnych (festyny i pikniki), działalności klubów sportowych z ofertą dla seniorów. Działania te wymagają adaptacji pomieszczeń i obiektów infrastruktury jak również i modernizacji przestrzeni publicznej. Ponadto zakłada się, że działania związane z aktywizacją społeczną i zawodową seniorów i osób zagrożonych wykluczeniem będą realizowane w ramach wzajemnie powiązanych projektów miękkich takich jak: realizacja integracyjnych i aktywizujących inicjatyw na rzecz lokalnej społeczności (pikniki i festyny), Klub seniora, świetlica środowiskowa oraz szkolenia i warsztaty organizowane zarówno przez JST jak i NGO.

Komplementarność przestrzenna

Podczas tworzenia, a także na etapie realizacji programu rewitalizacji Gmina bierze pod uwagę wzajemnie powiązania pomiędzy projektami realizowanymi na obszarze rewitalizacji, jak i poza nim. Wszystkie projekty rewitalizacyjne będą realizowane na wybranym obszarze rewitalizacji, przy czym zasięg ich oddziaływania będzie dużo większy niż wyznaczony obszar rewitalizacji. Projekty realizowane na terenie sołectw: Wery, Gródek będą wpływać na wszystkich mieszkańców tych sołectw oraz gminy. Planowane działania będą promowane tak, aby zachęcić do udziału jak największą liczbę uczestników z całego obszaru gminy a także regionu. W szczególności zagospodarowanie przestrzeni w obszarze rzeki Wdy oraz Borów Tucholskich będzie stanowić atrakcję o zasięgu ponadregionalnym. Planowane cykliczne festyny poprzez promocję będą miały charakter gminny i regionalny.

Jednakże prowadzone działania nie spowodują przenoszenia problemów z obszarów rewitalizacji na inne obszary. Nie będą również prowadzić do niepożądanych efektów społecznych, takich jak segregacja społeczna i wykluczenie. Dzięki osadzeniu struktury zarządzania programem rewitalizacji w ramach Urzędu Gminy zapewnione zostało, że wszelkie działania podejmowane w Gminie na rzecz lokalnej społeczności, przestrzeni i gospodarki zostaną skoordynowane. Dla zachowania komplementarności przestrzennej podmiot zarządzający procesem rewitalizacji w Gminie będzie prowadził ciągłą analizę następstw podejmowanych decyzji przestrzennych w skali całej gminy i jej otoczenia (jak np. przeznaczanie nowych terenów pod zabudowę). Szczegółowo sposoby zarządzania programem rewitalizacji opisano w rozdziale 13. Dzięki zapewnieniu komplementarności przestrzennej, projekty rewitalizacyjne wywołają skuteczną poprawę całego obszaru rewitalizacji (a nie punktowo, w pojedynczych miejscach).

Komplementarność problemowa

Zaplanowane projekty rewitalizacyjne dopełniają się tematycznie, a program rewitalizacji

będzie oddziaływał na obszar rewitalizacji w wielu aspektach. Tym samym prowadzona rewitalizacja ma charakter kompleksowy, a realizowane projekty doprowadzą wskazany obszar do pożądanego stanu, o którym mowa w rozdziale 8: Cele rewitalizacji i kierunki działań.

Program działań wyprowadzenia obszaru rewitalizacji ze stanu kryzysowego odnosi się do wszystkich sfer, w których zdiagnozowano problemy. Na obszarze rewitalizacji **zdiagnozowano dwa główne problemy społeczne: starzejące się społeczeństwo oraz wysoki udział bezrobotnych, w tym bezrobotnych pozostających bez pracy 12 miesięcy i dłużej.** Dodatkowo na obszarze Wer zaobserwowano wysoki udział gospodarstw domowych - stałych beneficjentów środowiskowej pomocy społecznej. Natomiast w sferze gospodarczej problemem jest niski poziom rozwoju przedsiębiorczości. W Gródku natomiast zidentyfikowano także problem w sferze infrastrukturalnej - występowanie przestrzeni zdegradowanej.

Przyjęta koncepcja zakłada, że realizacja planowanych działań z zakresu rewitalizacji doprowadzi do aktywizacji społecznej i gospodarczej gminy. **Podstawowym działaniem rewitalizacyjnym będzie aktywizacja różnych grup społecznych,** w tym w szczególności osób starszych i bezrobotnych pozostających bez pracy 12 miesięcy, co przyczyni się także do poprawy sytuacji osób wykluczonych i bezradnych oraz zmniejszenia ilości osób korzystających z pomocy społecznej.

Podjęmowane będą działania w zakresie aktywnej integracji o charakterze środowiskowym (m.in. kluby samopomocy, świetlica środowiskowa) oraz działania wspierające w zakresie animacji, rozwoju i współpracy w ramach lokalnych partnerstw. **Podstawą realizacji działań w zakresie aktywizacji społecznej** będzie poprawa dostępności i jakości infrastruktury. Podstawowe zadanie w tym obszarze obejmują: remont świetlicy wiejskiej, remont przystani i utworzenie klubu sportowego z oferta dla seniorów, remont zabytkowego dworku i utworzenie Centrum promocji regionu oraz zagospodarowanie przestrzeni publicznej: brzegów jeziora, boiska, i placów zabaw. Ponadto planuje się szereg działań uzupełniających głównie w sferze zagospodarowania rekreacyjno-turystycznego obejmujących zagospodarowanie przestrzeni publicznej, w tym średniowiecznego grodziska, budowę ścieżek wraz z małą architekturą, dzięki czemu znacznie wzrośnie potencjał społeczno-gospodarczy, co będzie wpływać na jakość życia mieszkańców (możliwości aktywizacji oraz zaspokajania potrzeb integracyjnych i wypoczynkowo-rekreacyjnych). Związane jest to z niewykorzystanym obecnie potencjałem wynikającym z turystycznego charakteru tego obszaru - położenia w rejonie o bardzo dużych atrakcjach środowiskowych i kulturowych, co oznacza, że obszar może pełnić centrum obsługi ruchu turystycznego na terenie gminy, gdyż rola miejscowości ma znaczenie dla kształtowania konkurencyjności całej gminy, zarówno dla mieszkańców gminy, jak i w szerszym obszarze Borów

Tucholskich (m.in. poprzez skomunikowanie z ponadregionalnymi szlakami turystyki pieszej, rowerowej i kajakowej). Wśród działalności, które mogą być prowadzone w tym kierunku są: rozwijanie dedykowanych usług turystycznych, prowadzenie wypożyczalni rowerów i sprzętu wodnego, koordynowanie działalności gospodarstw agroturystycznych, prowadzenie usług przewozowych dla grup turystycznych, promowanie lokalnej kultury i rzemiosła, itp. Tego typu działania zamierza się stymulować podczas zajęć aktywizujących gospodarczo (warsztaty i szkolenia, a także koła zainteresowania rozwijane w ramach działania NGO). W tym zakresie, ważnym elementem aktywizacji społecznej i gospodarczej będzie modernizacja obiektów zabytkowego dworku wraz z zagospodarowaniem otoczenia. Działania w tym zakresie umożliwią m.in. stworzenie tam Centrum promocji regionu, gdzie znajdzie się izba pamięci wraz z ekspozycją rękodzieła ludowego, w tym prac tworzonych na zajęciach aktywizujących w ramach NGO oraz organizacja centrum obsługi ruchu turystycznego. Będą tam organizowane zajęcia aktywizujące w oparciu o warsztaty zawodowe związane z rękodziełem i rzemiosłem. Działania te mają doprowadzić do nabycia nowych umiejętności oraz aktywności i zmiany postaw w zakresie przedsiębiorczości, co uwzględniając rozwój i promocję regionu doprowadzi do poprawy warunków materialnych ludności w szczególności grup zagrożonych wykluczeniem.

Ważnym elementem prowadzonych działań rewitalizacyjnych jest wzmacnianie potencjału na rzecz poprawy sytuacji grupy seniorów, m. in. poprzez większą podaż usług dostosowanych do potrzeb seniorów i osób niepełnosprawnych, w tym poprzez aktywność związaną ze sportem, rekreacją i działalnością NGO (np. kluby sportowe, koła zainteresowań, klub seniora, PZW, itp.), korzystających z modernizowanych pomieszczeń przystani kajakowej i z modernizowanych boisk sportowych, które wymagają dostosowania do poziomu aktywności osób starszych. Zatem zarówno w Gródku jak i Werach zwiększy się podaż usług związanych z aktywnością seniorów i osób niepełnosprawnych, w tym m.in. poprzez aktywność związaną z rekreacją i działalnością NGO, w ramach zajęć artystycznych i integracyjnych korzystających z pomieszczeń świetlicy wiejskiej jak, przystani czy dworku, ale także terenów publicznych: boiska, siłowni zewnętrznych i ścieżek pieszo-rowerowych.

W przypadku wsi Wery oddziaływanie będzie przede wszystkim lokalne, ale zakłada się, że zmiana sytuacji zidentyfikowanych grup problemowych (seniorów, bezrobotnych jak i osób bezradnych korzystających z pomocy społecznej) wymagać będzie zarówno działań prowadzoną w ramach świetlicy wiejskiej (koła zainteresowań, szkolenia i warsztaty), jak i integracje z szeroką społecznością poprzez udział we wspólnych wydarzeniach (piknikach i festynach). W tym celu przewidziane jest wsparcie dla organizacji warsztatów i zajęć aktywizujących pozwalających na integrację, ale i dających motywację dla pracy na warsztatach i uczestnictwie w

zajęciach NGO (spotkania towarzyskie, koła zainteresowań, warsztaty artystyczne, kulinarne, itp.). W tym celu konieczna jest modernizacja świetlicy wiejskiej wraz otoczeniem (plac zabaw, siłownia, miejsce spotkań w okresie letnim), która musi być dostosowana do prowadzenia planowanych działań z uwzględnieniem potrzeb seniorów i osób niepełnosprawnych. W tym celu planuje się również przeprowadzenie prac porządkowych na terenie m. Sierosłwek wraz z drogą dojazdową, gdzie tworzy się lokalne centrum aktywności mieszkańców gminy w okresie letnim.

Odpowiednie nastawienie do pracy i wiara w możliwości zmiany swojego losu będzie podstawą dla aktywizacji zawodowej i zmniejszenia poziomu ubóstwa. W tym zakresie planuje się przeprowadzenie warsztatów związanych z rękodziełem i rzemiosłem, kursy zawodowe i kursy podnoszące kompetencje, np. kurs korzystania z nowych mediów ICT, szkolenia typu „Bądź przedsiębiorczy”, czy projekty informacyjne na temat tworzenia i funkcjonowania spółdzielni socjalnej. Zakłada się, że działania te prowadzone będą m. in. w zmodernizowanej świetlicy wiejskiej w Werach oraz w zabytkowym dworku w Gródku, jak i w świetlicy przystani kajakowej. Aktywizacja zawodowa będzie prowadzona zarówno przez nauczycieli jak i w ramach działań NGO (działalność lokalnych klubów i kół zainteresowań) – kontynuacja i doskonalenie nabytych umiejętności podczas wspólnych zajęć jako sposób na miłe spędzanie czasu.

Efektem tak zaplanowanej rewitalizacji będzie poprawa sytuacji grupy seniorów, osób samotnych i bezradnych wymagających pomocy ze strony gminy w szczególności długotrwale bezrobotnych.

Część projektów rewitalizacyjnych wymaga pomieszczeń zamkniętych: świetlica środowiskowa, klub seniora, zajęcia artystyczne, szkolenia zawodowe, a część, zakładająca zwiększenie aktywności ruchowej seniorów, wymaga wykorzystania zmodernizowania przestrzeni publicznej. Zatem jako uzupełniające zaplanowano działania w sferze infrastruktury rekreacyjno-turystycznej, w tym projekty dotyczące poprawy dostępności do terenów rewitalizowanych: poprawę jakości dróg, budowę ścieżek rowerowych i spacerowych, a także udostępnienie dla szerokiej społeczności zabytków lokalnych: drewnianego dworku i grodziska, terenów wypoczynkowych nad jeziorem oraz w Sierosławku.

Wszystkie planowane działania bezpośrednio się dopełniają, dając efekt synergiczny. Oceniając oddziaływanie programu na poszczególne sfery, należy stwierdzić, że:

a) oddziaływanie na sferę społeczną – zakłada się bezpośrednie i pośrednie oddziaływanie przede wszystkim poprzez działania aktywizujące i włączające adresowane do różnych grup społecznych,

b) oddziaływanie na sferę gospodarczą – zakłada się bezpośrednie i pośrednie oddziaływanie na sferę gospodarczą, głównie poprzez działania aktywizujące zawodowo oraz stworzenie

przestrzeni dla rozwoju gospodarczego,

c) oddziaływania na sferę przestrzenno-funkcjonalną – zakłada się bezpośrednie oddziaływanie na sferę przestrzenno-funkcjonalną poprzez zagospodarowania zdegradowanych obszarów (przystań, brzegi jeziora, zabytkowy dworek i gród średniowieczny) oraz projekty uzupełniające (budowa dróg i ścieżek),

d) oddziaływania na sferę środowiskową – zakłada się pośrednie oddziaływanie na sferę środowiskową, głównie poprzez związek z porządkowaniem przestrzeni, adaptacją przestrzeni zdegradowanych,

e) oddziaływania na sferę infrastrukturalną – zakłada się pośrednie oddziaływanie na sferę infrastrukturalną, głównie poprzez budowę dróg i ścieżek.

Komplementarność proceduralno – instytucjonalna

Przedstawiony w rozdziale 13 System zarządzania realizacją programu rewitalizacji został zaprojektowany w taki sposób aby zapewnić efektywne współdziałanie różnych instytucji na jego rzecz (samorządu gminnego i jego jednostek organizacyjnych oraz pomocniczych, organizacji pozarządowych, sektora przedsiębiorców i mieszkańców) oraz wzajemne uzupełnianie się i spójność procedur. System zarządzania programem rewitalizacji został osadzony w systemie działania i zarządzania Gminy Drzycim w związku z czym zapewniona jest komplementarność proceduralna i instytucjonalna.

Komplementarność źródeł finansowania

Na podstawie obowiązujących regulacji przewiduje się współfinansowanie projektów rewitalizacyjnych z następujących źródeł:

- Europejski Fundusz Rozwoju Regionalnego (budżet UE),
- Europejski Fundusz Społeczny (budżet UE),
- Budżet Państwa (rezerwa celowa, programy dotacyjne krajowe, środki Narodowego i Wojewódzkiego Funduszu Ochrony Środowiska i Gospodarki Wodnej),
- Państwowy Fundusz Rehabilitacji Osób Niepełnosprawnych,
- Środki własne Gminy,
- Środki prywatne.

Oprócz środków publicznych (w tym środków Budżetu Gminy) zakłada się udział podmiotów prywatnych – osób fizycznych i podmiotów gospodarczych, które wstępnie wyraziły zainteresowanie podjęciem działań w sferze gospodarczej i przestrzenno-funkcjonalnej, głównie związane jest to z modernizacją budynków (elewacje, termomodernizacje), jak i prowadzeniem

aktywności gospodarczej w strefie jezior (pomosty, wypożyczalnie sprzętu pływającego obsługa turystów, wędkarzy) oraz współfinansowanie działania NGO, w tym festynów.

Koordinacja środków UE i środków pochodzących z instrumentów krajowych służyć będzie realizacji zasady dodatkowości. Planowane projekty odnoszące się do rozwoju przedsiębiorczości są związane z udziałem środków prywatnych (np. udział własny w dotacjach na rozpoczęcie działalności gospodarczej).

Komplementarność międzyokresowa

W ostatnich latach na terenie gminy realizowano szereg projektów, które nawiązują do obecnych działań rewitalizacyjnych. Wśród nich znalazły się m. in. takie projekty jak:

Tabela 18. Lista projektów realizowanych przez Gminę Drzycim.

Lp.	Tytuł projektu	Nazwa beneficjenta	Wartość projektu [zł]	Dofinansowanie z EU [zł]	Działanie
1	Dajmy szansę-czas na aktywność w gminie Drzycim	Gminny Ośrodek Pomocy Społecznej w Drzycimiu	654 000.00	556 000.00	7.1.1 Rozwój i upowszechnianie aktywnej integracji przez ośrodki pomocy społecznej
2	Przebudowa drogi gminnej nr 030555C (ul. Kwiatowa) wraz z wykonaniem kanalizacji deszczowej w miejscowości Gródek	Gmina Drzycim	907 000.00	453 000.00	1.1. Infrastruktura drogowa
3	Przebudowa dróg gminnych w Drzycimiu - ulice Kolejowa, Osiedlowa i Okrężna	Gmina Drzycim	701 000.00	350 000.00	1.1. Infrastruktura drogowa
4	Przebudowa dróg gminnych w miejscowości Gródek - ul. Szkolna (droga gminna nr 030566C od istniejącego asfaltowego odcinka skrzyżowania z ul. Kościelną do skrzyżowania z ul. Kasztanową włącznie) oraz ul. Miodowa	Gmina Drzycim	478 000.00	221 000.00	1.1. Infrastruktura drogowa
5	Indywidualizacja procesu nauczania w klasach I-III	Gmina Drzycim	61 000.00	52 000.00	9.1.2 Wyrównywanie szans edukacyjnych uczniów z grup o utrudnionym dostępie do edukacji oraz zmniejszanie różnic w jakości usług edukacyjnych

11 MECHANIZMY WŁĄCZENIA INTERESARIUSZY W PROCES REWITALIZACJI

Ideą rewitalizacji jest wyprowadzenie ze stanu kryzysowego obszarów zdegradowanych, poprzez prowadzone w sposób kompleksowy, zintegrowane działania na rzecz lokalnej społeczności, przestrzeni i gospodarki, które są skoncentrowane terytorialnie i prowadzone przez interesariuszy rewitalizacji na podstawie lokalnego programu rewitalizacji. Podmioty zaliczane do interesariuszy rewitalizacji:

- Mieszkańcy obszaru rewitalizacji oraz właściciele, użytkownicy wieczyści nieruchomości i podmioty zarządzające nieruchomościami znajdującymi się na tym obszarze,
- Mieszkańcy gminy inni niż mieszkańcy obszaru rewitalizacji,
- Podmioty prowadzące lub zamierzające prowadzić działalność gospodarczą na terenie gminy,
- Podmioty prowadzące lub zamierzające prowadzić działalność społeczną na terenie gminy, w tym organizacje pozarządowe i grupy nieformalne,
- Jednostka samorządu terytorialnego i jej jednostki organizacyjne,
- Organy władzy publicznej.

Formy partycypacji społecznej

Partycypacja społeczna jest nieodłącznym elementem procesu rewitalizacji i stanowi fundament działań na każdym etapie tego procesu (diagnozowanie, programowanie, wdrażanie, monitorowanie). Partycypacja nie powinna ograniczać się jedynie do informowania (np. w formie spotkań, dyskusji i warsztatów) czy konsultowania działań władz lokalnych. Procesowi rewitalizacji powinny towarzyszyć zaawansowane metody partycypacji, takie jak współdecydowanie, aktywne uczestnictwo w projektach czy kontrola obywatelska. Partycypacja społeczna obejmuje przygotowanie, prowadzenie i ocenę rewitalizacji w sposób zapewniający aktywny udział interesariuszy, w tym:

- ✓ Udział w konsultacjach społecznych,
- ✓ Udział samorządu w pracach nad programem rewitalizacji.

Lokalny Program Rewitalizacji Gminy Drzycim został wypracowywany przez samorząd i poddany dyskusji w oparciu o diagnozę lokalnych problemów: społecznych, gospodarczych, przestrzenno-funkcjonalnych, technicznych i środowiskowych. Prace nad przygotowaniem programu opierały się na współpracy ze wszystkimi grupami interesariuszy, w tym szczególnie ze społecznością zamieszkującą obszar rewitalizacji, przedsiębiorcami i organizacjami pozarządowymi oraz innymi użytkownikami obszaru.

Konsultacje społeczne w sprawie wyznaczenia obszaru zdegradowanego i obszaru

rewitalizacji

Pierwsze konsultacje społeczne zostały przeprowadzone w grudniu 2016 poprzez spotkania otwarte z mieszkańcami w miejscowościach Drzycim, Wery, Gródek oraz Gacki. Na spotkaniach przybliżono mieszkańcom proces rewitalizacji i zaprezentowano dane statystyczne sytuacji gminy. Zebrano również pierwsze głosy i opinie nt. problemów i potrzeb mieszkańców. Następane konsultacje przeprowadzono w okresie luty - marzec 2017 roku i dotyczyły wyznaczenia obszaru zdegradowanego i obszaru rewitalizacji.

Formy konsultacji społecznych wykorzystane w procesie przygotowania programu na etapie diagnozowania:

Zbierania uwag w postaci papierowej lub elektronicznej

Konsultacje społeczne dotyczące wyznaczenia obszaru zdegradowanego i obszaru rewitalizacji odbyły się w terminie od 20 lutego 2017 r. do 22 marca 2017 r., podczas których interesariusze mieli możliwość wnoszenia uwag do propozycji za pomocą formularza konsultacji społecznych. Formularz uwag był dostępny na stronie drzycim.pl oraz w siedzibie Urzędu Gminy. Wypełniony formularz konsultacji można było przekazać e-mailem, przesać pocztą tradycyjną na adres Urzędu Gminy lub wrzucić do urny wystawionej w holu Urzędu.

Spotkania

W celu ułatwienia zrozumienia prezentowanych treści i odniesienie się do nich, na spotkaniu wykorzystano wizualizację w postaci prezentacji graficznej. Na spotkania zaprezentowano:

- etapy prac nad Lokalnym Programem Rewitalizacji,
- podstawowe pojęcia związane z rewitalizacją,
- zasięg obszaru zdegradowanego i obszaru rewitalizacji na mapie,
- diagnoza obszaru rewitalizacji:
 - kryzysowe zjawiska w sferze społecznej,
 - kryzysowe zjawiska w pozostałych sferach,
 - potencjały obszaru,
 - problemy obszaru,
- dyskusja na temat plusów i minusów danego obszaru, wizji jego rozwoju, celów rozwojowych i przedsięwzięć,
- przypomnienie o toczących się konsultacjach,
- przekazanie ankiet,

Ankiety

Celem badania było poznanie opinii mieszkańców na temat aktualnych problemów, czynników i zjawisk kryzysowych występujących na obszarach zdegradowanych gminy oraz potrzeb i oczekiwanych działań w zakresie rewitalizacji, mających na celu ich ożywienie społeczno-gospodarcze. Ankiety przeprowadzono także podczas spotkań z mieszkańcami obszarów rewitalizacji.

Ankieta była dostępna na stronie drzycim.pl oraz w siedzibie Urzędu Gminy. Wypełnioną ankietę można było przekazać e-mailem, przesłać pocztą tradycyjną na adres Urzędu Gminy lub wrzucić do urny wystawionej w holu Urzędu.

Konsultacje społeczne projektu Lokalnego Programu Rewitalizacji Gminy Drzycim

Konsultacje społeczne projektu Lokalnego Programu Rewitalizacji Gminy Drzycim trwały od 23 maja 2017 r. do 30 czerwca 2017 r. Formy konsultacji społecznych wykorzystane w procesie przygotowania programu na etapie programowania:

- Zbieranie uwag w postaci papierowej lub elektronicznej

W terminie do 30 czerwca 2017 r. trwały konsultacje społeczne, podczas których interesariusze mieli możliwość wnoszenia uwag do projektu programu rewitalizacji za pomocą formularza konsultacji społecznych.

W okresie lutego i marca 2018 roku ponownie przeprowadzono konsultacje, co było wynikiem wprowadzenia zamian w programie. W tym wypadku konsultacje ograniczono do upublicznienia programu w BIP oraz zbierania uwag w postaci pisemnej i elektronicznej.

- Spotkania

Spotkania z mieszkańcami obszaru rewitalizacji oraz pozostałymi mieszkańcami gminy odbyły się w sołectwach: Wery oraz Gródek. Uczestnikom spotkania przedstawiono treść projektu programu rewitalizacji. W celu ułatwienia zrozumienia prezentowanych treści i odniesienie się do nich, na spotkaniach wykorzystano wizualizację w postaci prezentacji graficznej. Wszyscy zainteresowani mieli możliwość zgłaszania podczas spotkania swoich uwag do dokumentu.

- Uwagi ustne

Inną formą prowadzonych konsultacji było zbieranie uwag ustnych. Wszyscy zainteresowani mieli możliwość osobistego lub telefonicznego kontaktu z wyznaczonym pracownikiem Urzędu Gminy, który odpowiadał na uwagi i pytania w zakresie konsultowanych dokumentów ich treści.

12 SZACUNKOWE RAMY FINANSOWE W ODNIESIENIU DO GŁÓWNYCH I UZUPEŁNIAJĄCYCH PROJEKTÓW/PRZEDSIĘWZIĘĆ REWITALIZACYJNYCH

Tabela 19. Główne projekty/przedsięwzięcia rewitalizacyjne – harmonogram i szacunkowe ramy finansowe

Obszar rewitalizacji (nr/nazwa)	Termin realizacji projektu (rok)	Projekt (nr, nazwa)	Typ projektu	Przedsięwzięcie (nr, nazwa)	Podmiot/realizujący/projekt	Szacowana wartość projektu (zł)	Poziom dofinansowania		Źródło finansowania				Dziła nie RP O	Podziła nie RP O	Zintegrowanie
							%	zł	Środki publiczne		Środki prywatne				
									EFS	EFRR	JST, EFF, ROW	Inne			
Wery/Gródek	2018 – 2020	1.1.1 Działania integracyjne i edukacyjne	S	1.1. Rozwój oferty integracyjnej oraz oferty spędzania czasu wolnego	Gmina Drzycim, NGO	240 000,00	85	204 000,00	X	-	JST, EFF, ROW	-	-	1.1.2 1.1.3 3.1.1 3.1.3 3.1.5	
Wery	2018	1.1.2 Świetlica środowiskowa	S	1.1. Rozwój oferty integracyjnej oraz oferty spędzania czasu wolnego	Gmina Drzycim, NGO	112 000,00	85	95 200,00	X	-	JST	-	9.3.2	1.1.1 3.1.1	
Gródek	2018	1.1.3 Środowiskowe projekty aktywizujące dla seniorów i osób zagrożonych wykluczeniem.	S	1.1. Rozwój oferty integracyjnej oraz oferty spędzania czasu wolnego	Gmina Drzycim, NGO	52 000,00	85	44 200,00	X	-	JST	-	-	1.1.1 1.1.5 3.1.2 3.1.3 3.1.5	

Wery/ Gródek	2019	1.1.4 Realizacja integracyjnych i aktywizujących inicjatyw na rzecz lokalnej społeczności	S	1.1.1. Rozwój oferty integracyjnej oraz oferty spędzania czasu wolnego	Gmina Drzycim, NGO	40 000,00	85	34 000,00	X	-	JST, EFF ROW	spo nso ring	-	1.1.1 1.1.3 3.1.2 3.1.3 3.1.5
Gródek	2020	1.1.5 Aktywizacja sportowa seniorów i osób zagrożonych wykluczeniem	S	1.1.1. Rozwój oferty integracyjnej oraz oferty spędzania czasu wolnego	Gmina Drzycim,	80 000,00	85	68 000,00	X	-	JST, EFF ROW	-	11.1	1.1.1 3.1.2 3.1.3 3.1.5
Wery/ Gródek	2019	2.1.1 Rozwój kwalifikacji - kursy zawodowe dla dorosłych	S	2.1 Podnoszenie kompetencji zawodowych	Gmina Drzycim	100 000,00	85	85 000,00	X	-	JST, EFF ROW	-	9.2	1.1.2 3.1.1
Wery/ Gródek	2020	2.1.2 Rozwój kompetencji i umiejętności - kursy komputerowe	S	2.1 Podnoszenie kompetencji zawodowych	Gmina Drzycim	60 000,00	85	51 000,00	X	-	JST, EFF ROW	-	9.2	1.1.1 1.1.2 2.1.1 2.1.4 2.2.1 3.1.1
Wery/ Gródek		2.1.3. Aktywizacja zawodowa i społeczna poprzez organizację kursów kulinarnych i rękodzieła artystycznego		2.1 Podnoszenie kompetencji zawodowych	Gmina Drzycim, NGO	64 000,00	85	54 400,00	X	-	-	-	9.2	1.1.1 1.1.3

Wery/ Gródek	2020	2.2.1 Aktywizacja zawodowa poprzez samo zatrudnienie „Bądź przedsiębiorczy”	G	2.2 Aktywizacja zawodowa	Gmin a Drzycim	40 000,00	85	34 000,00	X	-	-	9.2	9.2.1	1.1.1 1.1.2 2.1.1 2.1.4 2.2.1
Wery/ Gródek	2019	2.2.2 Projekt informacyjno-animacyjny na temat tworzenia i funkcjonowania spółdzielni socjalnej	G	2.2 Aktywizacja zawodowa	Gmin a Drzycim	40 000,00	85	34 000,00	X	-	11.1	-	-	-
Wery	2018	3.1.1 Remont świetlicy w Werach.	T	3.1. Modernizacja obiektów infrastruktury na terenie rewitalizacji	Gmin a Drzycim	400 000,00	85	340 000,00	-	X	JST	-	-	1.1.1 1.1.2 2.1.1 2.1.2 2.1.3
Wery	2018	3.1.2 Zagospodarowanie przestrzeni przy świetlicy	PF	3.1. Modernizacja obiektów infrastruktury na terenie rewitalizacji	Gmin a Drzycim	480 000,00	85	408 000,00	-	X	JST EFR ROW	-	-	1.1.1 1.1.2 1.1.3 1.1.4 2.1.1 2.1.2 2.1.3

Gródek	2018	3.1.3 Zagospodarowanie terenów nad rzeką Wdą - utworzenie strefy rekreacyjno-sportowej.	PF	3.1. Modernizacja obiektów infrastruktury na terenie rewitalizacji	Gmina Drzycim	800 000,00	75	600 000,00	600 000,00	X	JST EFR ROW	-	-	1.1.3 1.1.4 1.1.5
Gródek	2017 - 2018	3.1.4 Centrum promocji regionu - remont zabytkowego dworu	PF	3.1. Modernizacja obiektów infrastruktury na terenie rewitalizacji	Gmina Drzycim	1 300 000,00	75	975 000,00	975 000,00	X	JST	-	-	1.1.1 1.1.3 2.1.1 2.1.2 2.2.3
Gródek	2019	3.1.5 Budowa przystani kajakowej oraz zaplecza klubu sportowego	PF	3.1. Modernizacja obiektów infrastruktury na terenie rewitalizacji	Gmina Drzycim	800 000,00	75	600 000,00	600 000,00	X	JST	-	-	1.1.1 1.1.4 1.1.5

Źródło: Opracowanie własne

S – społeczny, G – gospodarczy, Ś – środowiskowy, PF – przestrzenno – funkcjonalny, T – techniczny

Tabela 20 Uzupelniajace przedsiwzięcia rewitalizacyjne – harmonogram i szacunkowe ramy finansowe

Obszar rewitalizacji (nr/nazwa)	Lp.	Typ przedsiwzięcia	Uzupelniajace przedsiwzięcia rewitalizacyjne	Szacowana wartosc (zł)	Zródło finansowania				Środki prywatne
					Środki publiczne			Inne	
					EFR	EFS			
Gródek	1	Techniczny	Restauracja grodu średniowiecznego oraz zagospodarowanie turystyczne i rekreacyjne terenów przyległych	6 000 000	3 900 000	-	Wkład własny- JST	PPP	
Gródek, Wery	2	Techniczny	Budowa ścieżek pieszo- rowerowych.	3 500 000	2 275 000	-	Wkład własny- JST		
Gródek	3	Techniczny	Remont boiska i terenu towarzyszącego.	1 600 000	1 040 000	-	Wkład własny- JST		
Wery	4	Techniczny	Remont boiska i terenu towarzyszącego.	160 000	104 000	-	Wkład własny- JST		
Gródek	5	Techniczny	Budowa ścieżek i szlaków turystycznych i rekreacyjnych.	800 000	520 000	-	Wkład własny- JST		
Wery	6	Techniczny	Przebudowa drogi gminnej	1 300 000	845 000	-	Wkład własny- JST		
Gródek, Wery	7	Techniczny	Podłączenie budynków do sieci kanalizacyjnej lub /i wybudowanie przydomowych oczyszczalni	2 000 000	1 300 000	-	-	Wkład własny- właścicieli	

13 SYSTEM ZARZĄDZANIA REALIZACJĄ PROGRAMU REWITALIZACJI

Istotą procesu rewitalizacji jest zapewnienie możliwości prowadzenia szerokich działań partycypacyjnych, w tym sprawny przepływ informacji pomiędzy podmiotami zaangażowanymi w jego realizację. Jednym z kluczowych czynników sukcesu programu rewitalizacji jest umożliwienie udziału w całym procesie rewitalizacji szerokiego grona interesariuszy.

Zdajemy sobie sprawę, że obecnie społeczeństwo nie ma jeszcze wielkich potrzeb w tym zakresie, dlatego jednym z problemów będzie coraz szersze angażowanie interesariuszy w prowadzone działania. Zatem najważniejszym elementem w początkowej fazie będzie realizacja programu rewitalizacji, podejmowanie licznych działań informacyjnych oraz integracyjnych, tak aby przekazać jak najwięcej informacji o podejmowanych działaniach a także o możliwościach aktywnego uczestnictwa w realizowanych pracach.

W tym zakresie ważnym elementem będzie odpowiednie zarządzanie programem. Główne podmioty, na których spoczywa obowiązek sprawnego przygotowania i wdrożenia programu to:

- Wójt Gminy Drzycim,
- Rada Gminy,
- Referat Infrastruktury i Rozwoju Gospodarczego,
- Gminny Ośrodek Pomocy Społecznej w Drzycimiu.

Zespół będzie odpowiedzialny za ocenę postępu realizacji i wdrażania poszczególnych przedsięwzięć rewitalizacyjnych oraz całego programu rewitalizacji. Wyznaczenie ww. komórki organizacyjnej do koordynowania procesem rewitalizacji wynika z faktu, że samorząd koordynuje proces rewitalizacji i zaangażowany będzie w wiele projektów rewitalizacyjnych.

Referatem odpowiedzialnym w zakresie EFRR będzie Referat Infrastruktury i Rozwoju Gospodarczego natomiast w zakresie projektów z EFS odpowiednio GOPS. Zadania w procesie przygotowania i wdrażania programu rewitalizacji realizowane były przez:

Wójt

- Wyznaczanie zespołu ds. rewitalizacji
- nadzór nad procesem zarządzania programem
- Organizacja i prowadzenie działań informacyjnych oraz konsultacji społecznych,

Rada Gminy

- uchwała o zatwierdzeniu Programu
- uchwały o zmianie Programu

Zespół ds. rewitalizacji

- zbieranie danych źródłowych do monitoringu procesów rewitalizacyjnych od dysponentów

- danych,
- koordynacja przepływu informacji
 - koordynacja działań monitoringowych i sprawozdawczych
 - inicjowanie i przeprowadzenie procesów aktualizacji LPR w miarę potrzeb
 - monitoring prowadzonych działań
 - opracowywanie raportów z realizacji
 - promocja Programu

Interesariusze rewitalizacji

- Aktywny udział w pracach zespołu ds. rewitalizacji związanych z wdrażaniem programu rewitalizacji i jego realizacją, m. in. poprzez udział w spotkaniach dotyczących rewitalizacji, opiniowanie sposobu wdrażania programu i realizacji poszczególnych zadań.
- Wskazywanie potrzeb rewitalizacyjnych danego obszaru.

Sposób koordynacji działań podmiotów uczestniczących w programie rewitalizacji

Obsługę organizacyjną pracy Zespołu ds. rewitalizacji będzie zapewniał Koordynator. Do jego zadań należeć będą:

- stworzenie procedur współpracy pomiędzy interesariuszami i podmiotami zaangażowanymi w realizację Programu
- koordynacja współpracy
- obsługa procesu aktualizacji programu
- koordynacja zadań monitoringowych i sprawozdawczych
- koordynacja działań informacyjno-promocyjnych.

System informacji i promocji

W trakcie prac nad Gminnym Programem Rewitalizacji, na każdym z etapów prac, a także w fazie wdrażania istotnym czynnikiem powodzenia jest dostarczanie systematycznej informacji na temat prowadzonych działań i ich promocji w lokalnym środowisku interesariuszy. Grupy te są dysponentami rzetelnych informacji na temat problemów, potrzeb i potencjałów lokalnych.

Udział partnerów społecznych (organizacji pozarządowych, instytucji publicznych, przedsiębiorców, mieszkańców) stanowi o poprawności podjętych wniosków diagnostycznych, sformułowania celów adekwatnych do lokalnych potrzeb i problemów oraz uzasadnionej interwencji w działania rewitalizacyjne realizowane poprzez projekty.

Aktywny udział interesariuszy jest istotny zarówno w planowaniu, jak i wdrażaniu procesów rewitalizacyjnych. Z uwagi na powyższe zdefiniowano katalog narzędzi dotarcia do interesariuszy, oczekiwaną formę ich partycypacji. Oszacowano także wartości jakie niesie za sobą wdrożenie schematu informacji i partycypacji.

Ponieważ koordynatorem całego procesu rewitalizacji Gminy Drzycim będzie Urząd Gminy który jako instytucja samorządowa posiada odpowiedni potencjał organizacyjny oraz doświadczenie niezbędne do realizacji tego zadania, Wójt Gminy Drzycim wyznaczy pracownika odpowiedzialnego za wsparcie wszystkich powyższych organów w realizacji ich zadań.

Wdrażanie Lokalnego Programu Rewitalizacji Gminy Drzycim wymaga zaangażowania lokalnych partnerów z sektora: publicznego, społecznego i gospodarczego. Realizacja niniejszego programu wiąże się z udziałem podmiotu zarządzającego i koordynującego poszczególne działania (pracownika Urzędu Gminy) także w procesie monitoringu i oceny programu (przede wszystkim zapewnienie zgodności z harmonogramem realizacji programu rewitalizacji).

Głównym zadaniem wszystkich podmiotów zaangażowanych w proces rewitalizacji jest ukierunkowanie, kontrolowanie i ocena z punktu widzenia zapewnienia pełnej spójności z dokumentami strategicznymi. Jest to wyjątkowo istotne z uwagi na znaczenie realizacji programu dla sprawnej implementacji pozostałych instrumentów rozwoju gminy, a także np. dla możliwości pozyskiwania środków z funduszy strukturalnych, itp.

14 SYSTEM MONITORINGU, OCENY SKUTECZNOŚCI DZIAŁAŃ I SYSTEM WPROWADZANIA ZMIAN

System monitoringu i oceny skuteczności działań

Wytyczne regionalne nie odnoszą się szczegółowo do organizacji systemu monitoringu. Podstawowym zadaniem procesu monitoringu jest określenie postępu prac zgodnie z przyjętymi priorytetami oraz bieżące dostosowywanie założeń do zmieniającej się sytuacji społeczno-gospodarczej. System monitorowania prowadzonych przedsięwzięć umożliwi sprawdzenie: czy prowadzone działania przyczyniają się do likwidacji problemów zidentyfikowanych w diagnozie, a tym samym mają wpływ na zmianę jakości życia mieszkańców obszarów rewitalizacji, w szczególności w obszarze ubóstwa i wykluczenia społecznego oraz bezrobocia, które są głównymi problemami na obszarach wytypowanych do wsparcia w ramach programu.

Monitorowanie postępów realizacji oparte będzie na stałym pozyskiwaniu i analizowaniu danych dotyczących realizacji poszczególnych projektów. Bieżąca i systematyczna analiza danych ilościowych i jakościowych osiągniętych w trakcie realizacji projektu i porównanie ich z zaplanowanymi w programie, pozwoli na wykrycie rozbieżności oraz umożliwi odpowiednio wczesną korektę możliwych do przewidzenia komplikacji.

Podstawowe parametry do monitoringu (zakres prowadzonych działań, oczekiwane wskaźniki produktu i rezultatu) zawarte są w tabelach: 15 oraz 16. Zastosowane będą dwie formy monitoringu: monitorowanie postępu prac oraz monitorowanie środków finansowych projektu.

Monitoring rzeczowy obejmuje proces realizacji i polegać będzie przede wszystkim na bieżącej kontroli zakresu merytorycznego prowadzonych działań oraz harmonogramu wdrażania projektu na podstawie pomiarów osiągnięcia założonych rezultatów oraz wskaźników realizacji i ich analizy, a także weryfikacji przedmiotowej zgodności z założeniami LPR.

Monitoring finansowy obejmuje zarządzanie środkami przyznanymi na realizację programu i jest podstawą oceny sprawności ich wydatkowania. Polegać będzie na bieżącej kontroli finansowych aspektów inwestycji: przepływów gotówkowych i poziomu wykorzystania funduszy w poszczególnych kategoriach budżetowych, weryfikacji kwalifikowalności kosztów oraz gromadzeniu informacji o źródłach finansowania programu i stopniu wykorzystania dotacji. Istotnym elementem będzie również kontrola wykonania wzajemnych rozliczeń i zobowiązań z podwykonawcami, ewentualnymi partnerami, uczestnikami projektu i pracownikami oraz weryfikacja finansowej zgodności z założeniami programu.

Monitoring końcowy zweryfikuje, czy wytyczone cele zostały zrealizowane.

Monitoring prowadzi będą pracownicy Urzędu Gminy w Drzycimiu. Do zadań należeć będzie:

- pozyskiwanie i analiza danych potrzebnych do wyznaczenia wskaźników,
- sporządzanie raportów z realizacji dokumentu i przedstawienia ich do zatwierdzania Radzie

Gminy,

- publikacja wyników sprawozdawczości na stronie BIP Gminy.

Zgodnie z *Zasadami programowania przedsięwzięć rewitalizacyjnych w celu ubiegania się o środki finansowe w ramach RPO WK-P na lata 2014-2020*, raport dotyczący oceny skuteczności działań wynikający z przeprowadzonych przedsięwzięć rewitalizacyjnych sporządzany powinien być co najmniej raz na 2 lata i przekazywany IZ RPO. Sugerowane jest jednak jego coroczne sporządzanie, w celu pełnej kontroli nad wykonalnością projektów realizowanych w ramach PR.

Zakres przedmiotowych raportów powinien obejmować następujące informacje, dotyczące:

- postępów finansowych, źródeł finansowanych zadań,
- postępów rzeczowych, zgodności z przyjętym harmonogramem,
- przebiegu wdrażania poszczególnych projektów,
- sposobu komunikacji ze wspólnotą lokalną w zakresie wdrażania programu.

Reasumując, efektywne wdrażanie założeń programu rewitalizacji wymaga stałego monitorowania efektów rzeczowych i finansowych poszczególnych projektów. W celu uwidocznienia zmian zachodzących w obszarze prowadzonych działań rewitalizacyjnych, niezbędne jest porównywanie wskaźników wg stanu na początku okresu z tymi samymi wskaźnikami osiąganymi w późniejszych etapach realizacji programu rewitalizacji.

Wszystkie projekty objęte programem rewitalizacji będą podlegały jednakowemu systemowi oceny. Odpowiedzialny za to będzie koordynator ds. rewitalizacji. Do jego obowiązków należeć będzie także wykonanie wzoru formularza oceny projektu, który będzie wypełniany przez poszczególne podmioty wykonujące projekty rewitalizacyjne. Umożliwi to oszacowanie wartości wskaźników produktu i rezultatu z perspektywy pojedynczej inwestycji, co z kolei umożliwi opisanie i porównanie efektów w sposób jednoznaczny i przejrzysty. Gromadzenie kart projektów inwestycji już zrealizowanych pozwoli ocenić ich skuteczność oraz zdefiniować zagrożenia i szanse inwestycji o zbliżonym charakterze. Stanowić to będzie punkt odniesienia w następnych latach procesu rewitalizacji i pozwoli nadać mu pożądany kierunek oraz uniknąć błędów dotychczas popełnionych.

Tabela 21. Zakres monitoringu programu rewitalizacji

Lp.	Zadania	Odpowiedzialny	Termin realizacji
1	Powołanie Zespołu ds. rewitalizacji oraz Koordynatora ds. Rewitalizacji	Wójt Gminy	I kw. 2017
3	Monitoring wskaźników stanu kryzysowego	Zespół Zadaniowy ds. rewitalizacji,	Corocznie
4	Monitoring osiągnięcia wskaźników przedsięwzięć rewitalizacyjnych	Zespół Zadaniowy ds. rewitalizacji,	Corocznie
5	Sprawozdanie z realizacji przedsięwzięć rewitalizacyjnych	Zespół Zadaniowy ds. rewitalizacji,	Corocznie
5	Sprawozdanie z realizacji LPR	Zespół Zadaniowy ds. rewitalizacji,	Co 2 lata

Źródło: opracowanie własne

System wprowadzania modyfikacji w reakcji na zmiany w otoczeniu programu

Ze względu na cel i charakter program rewitalizacji ma formułę otwartą, tzn. że w przypadku zmiany wymogów prawnych, pojawiania się nowych problemów oraz wykreowania nowych projektów – będzie on aktualizowany. Projekty odpowiadające na zidentyfikowane problemy będą systematycznie przygotowywane w całym okresie wdrożeniowym.

Sytuacje, w których konieczna może być zmiana programu to m.in.:

- Zmiana aktualnych warunków sytuacji społeczno-gospodarczej Gminy,
- Nowo zidentyfikowane potrzeby i oczekiwania mieszkańców obszarów kryzysowych,
- Wzrost bądź spadek poziomu zaangażowania podmiotów lokalnych w planowane działania,
- Konieczność dostosowania działań do możliwości budżetu gminy oraz dostępności środków zewnętrznych.

W przypadku stwierdzenia, że LPR wymaga zmiany, wójt występuje do Rady Gminy z wnioskiem o jego zmianę. **Zmiana LPR następuje w trybie, w jakim został on uchwalony.**

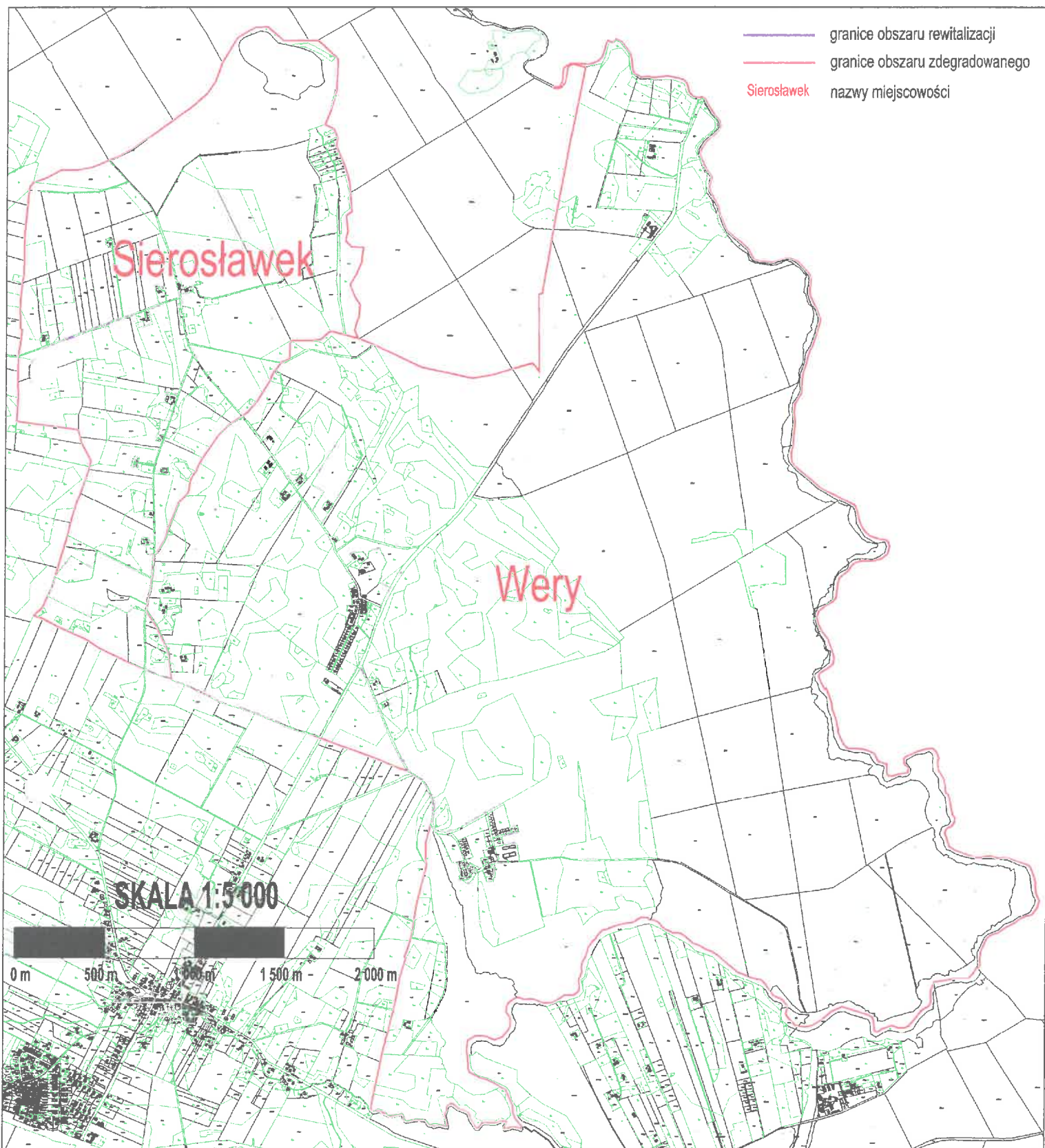
15 WYKAZ NIEZBĘDNYCH ZMIAN OCEN I OPINII

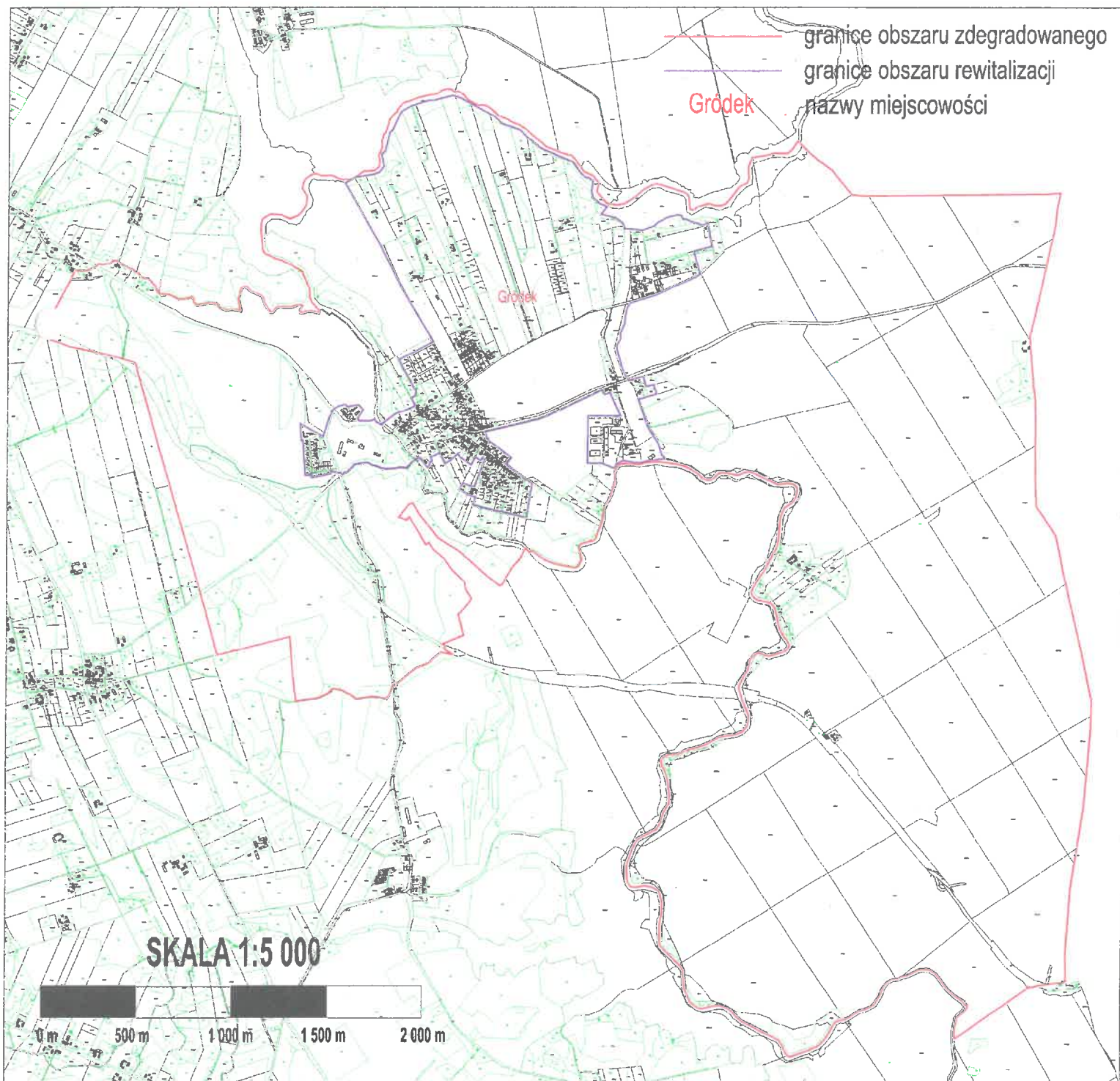
Opinia Regionalnego Dyrektora Ochrony Środowiska w Bydgoszczy

Zgodnie z ustawą z dnia 3 października 2008 r. o udostępnianiu informacji o środowisku i jego ochronie, udziale społeczeństwa w ochronie środowiska oraz ocenach oddziaływania na środowisko projekt Lokalnego Programu Rewitalizacji Gminy Drzycim na lata 2016-2020 został przedłożony Regionalnemu Dyrektorowi Ochrony Środowiska w Bydgoszczy celem uzgodnienia konieczności przeprowadzenia strategicznej oceny oddziaływania na środowisko dla projektu dokumentu. Regionalny Dyrektor Ochrony Środowiska w Bydgoszczy pismem znak:WOO.410.389.2017.SŻ z dnia 15 września 2017 r. uzgodnił odstąpienie od przeprowadzenia strategicznej oceny oddziaływania na środowisko dla niniejszego dokumentu.

Opinia Państwowego Wojewódzkiego Inspektora Sanitarnego w Bydgoszczy

Zgodnie z ustawą z dnia 3 października 2008 r. o udostępnianiu informacji o środowisku i jego ochronie, udziale społeczeństwa w ochronie środowiska oraz o ocenach oddziaływania na środowisko projekt Lokalnego Programu Rewitalizacji Gminy Drzycim na lata 2016-2020 został przedłożony do Państwowego Wojewódzkiego Inspektora Sanitarnego w Bydgoszczy celem uzgodnienia konieczności przeprowadzenia strategicznej oceny oddziaływania na środowisko dla projektu dokumentu. Państwowy Wojewódzki Inspektor Sanitarny w Bydgoszczy pismem znak: NNZ.9022.1.266.2017 z dnia 14 września 2017 r. uzgodnił odstąpienie od przeprowadzenia strategicznej oceny oddziaływania na środowisko dla niniejszego dokumentu.

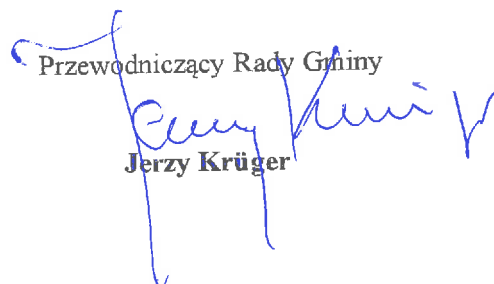




Uzasadnienie

Podjęcie nowej uchwały w ww. sprawie wynika ze zmian wiążących się ściśle z uwagami do założeń i wymogów, określonych w opracowaniu „Zasady programowania przedsięwzięć rewitalizacyjnych w celu ubiegania się o środki finansowe w ramach Regionalnego Programu Operacyjnego Województwa Kujawsko-Pomorskiego na lata 2014-2020. Tym samym układ treści i zakres merytoryczny Programu w sposób bezpośredni nawiązują do „Zasad programowania...”. Nadal wskazujemy na cele aktywizacji społecznej i gospodarczej przy jednoczesnej modernizacji dróg gruntowych, restaurację drewnianego dworku w miejscowości Gródek, zagospodarowanie brzegu rzeki Wdy i zalewu oraz terenów towarzyszących polegające na rewitalizacji istniejących obszarów rekreacji poprzez działania porządkujące, montaż ławek, budowę placu zabaw, siłowni plenerowej, infrastruktury towarzyszącej oraz obiektów służących turystyce wodnej. W celach programu dodaliśmy również wsparcie dla osób starszych – w wieku powyżej 60 lat.

Przedmiotowy Program rewitalizacji został poddany konsultacjom społecznym, które trwały od dnia 7 marca 2018 r. do dnia 28 marca 2018 r.

Przewodniczący Rady Gminy

Jerzy Krüger