

**UCHWAŁA NR XLVII/363/2023  
RADY GMINY DRZYCIM**

z dnia 16 maja 2023 r.

**w sprawie uchwalenia miejscowego planu zagospodarowania przestrzennego Gminy Drzycim w części  
obrębów Jastrzębie, Sierosław, Sierosławek.**

Na podstawie art. 18 ust. 2 pkt 5 ustawy z dnia 8 marca 1990 r. o samorządzie gminnym (Dz. U. z 2023 r. poz. 40 ze zm.<sup>1)</sup>), oraz art. 20 ust. 1 ustawy z dnia 27 marca 2003 r. o planowaniu i zagospodarowaniu przestrzennym (tekst jednolity: Dz. U. z 2022 r. poz. 503 ze zm.<sup>2)</sup>), po stwierdzeniu, że plan miejscowy nie narusza ustaleń Studium uwarunkowań i kierunków zagospodarowania przestrzennego gminy Drzycim, uchwalonego uchwałą nr XVIII/137/2001 Rady Gminy Drzycim z dnia 24 kwietnia 2001 r., zmienionego uchwałą nr VI/39/2019 Rady Gminy Drzycim z dnia 27 czerwca 2019 r. w sprawie zmiany studium uwarunkowań i kierunków zagospodarowania przestrzennego gminy Drzycim, uchwała się, co następuje:

**§ 1.** Uchwała się miejscowy plan zagospodarowania przestrzennego Gminy Drzycim w części obrębów Jastrzębie, Sierosław, Sierosławek, zwany dalej planem, w granicach określonych uchwałą Nr XXVIII/225/2021 Rady Gminy Drzycim z dnia 9 listopada 2021 r. w sprawie przystąpienia do sporządzenia miejscowego planu zagospodarowania przestrzennego Gminy Drzycim w części obrębów Jastrzębie, Sierosław, Sierosławek.

**§ 2.** Załączniki do uchwały stanowią:

- 1) Załącznik nr 1 – rysunek planu w skali 1:2000, składający się z 4 arkuszy ponumerowanych od 1 do 4 będący integralną częścią planu;
- 2) Załącznik nr 2 – wyrys ze Studium uwarunkowań i kierunków zagospodarowania przestrzennego gminy Drzycim, uchwalonego uchwałą nr XVIII/137/2001 Rady Gminy Drzycim z dnia 24 kwietnia 2001 r., zmienionego uchwałą nr VI/39/2019 Rady Gminy Drzycim z dnia 27 czerwca 2019 r. w sprawie zmiany studium uwarunkowań i kierunków zagospodarowania przestrzennego gminy Drzycim w skali 1:10 000;
- 3) Załącznik nr 3 – rozstrzygnięcie o sposobie rozpatrzenia uwag do projektu planu;
- 4) Załącznik nr 4 – rozstrzygnięcie o sposobie realizacji, zapisanych w planie, inwestycji z zakresu infrastruktury technicznej, które należą do zadań własnych gminy oraz zasadach ich finansowania;
- 5) Załącznik nr 5 – dane przestrzenne dla miejscowego planu zagospodarowania przestrzennego w postaci dokumentu elektronicznego.

**§ 3. 1.** W realizacji planu, oprócz ustaleń zawartych w niniejszej uchwale, mają zastosowanie przepisy odrębne wraz z aktami wykonawczymi.

2. Ilekroć w niniejszej uchwale jest mowa o:

- 1) linii 110 kV – należy przez to rozumieć linię elektroenergetyczną o napięciu znamionowym 110 kV składającą się z konstrukcji wsporczych i podwieszonych na nich przewodów lub linię elektroenergetyczną o napięciu znamionowym 110 kV kablową;
- 2) pasie technologicznym linii elektroenergetycznej – należy przez to rozumieć obszar wyznaczony na rysunku planu, przeznaczony pod realizację inwestycji celu publicznego związanego z budową, rozbudową, przebudową, nadbudową, odbudową i remontem lub utrzymaniem linii elektroenergetycznej, z ograniczeniami w zabudowie i zagospodarowaniu terenu, wynikającymi z przepisów planu oraz przepisów odrębnych;

---

<sup>1)</sup> Dz.U. z 2023 r., poz. 572

<sup>2)</sup> Dz.U. z 2022 r., poz. 1846; Dz.U. z 2022 r., poz. 2185; Dz.U. z 2022 r., poz. 2747; Dz.U. z 2023 r., poz. 553

- 3) osi linii elektroenergetycznej – należy przez to rozumieć linię wyznaczającą środek konstrukcji wsporczych linii;
- 4) zieleni wysokiej – należy przez to rozumieć zadrzewienia, zakrzewienia i roślinność o wysokości powyżej 3,0 m n.p.t.

3. Pojęcia i określenia użyte w planie, a nie zdefiniowane powyżej, należy rozumieć zgodnie z obowiązującymi przepisami prawa, a w przypadku ich braku zgodnie z ich ogólnym rozumieniem słownikowym.

#### § 4. Ustala się następujące przeznaczenia terenów:

- 1) tereny rolnicze, oznaczone na rysunku planu symbolem R;
- 2) lasy, oznaczone na rysunku planu symbolem ZL;
- 3) tereny wód powierzchniowych śródlądowych, oznaczone na rysunku planu symbolem WS;
- 4) tereny infrastruktury technicznej – elektroenergetyka, oznaczone na rysunku planu symbolem E;
- 5) tereny komunikacji kolejowej, oznaczone na rysunku planu symbolem KK;
- 6) tereny komunikacji – droga publiczna klasy głównej, oznaczone na rysunku planu symbolem KDG;
- 7) tereny komunikacji – droga publiczna klasy zbiorczej, oznaczone na rysunku planu symbolem KDZ;
- 8) tereny komunikacji – droga publiczna klasy dojazdowej, oznaczone na rysunku planu symbolem KDD;
- 9) tereny komunikacji – droga wewnętrzna, oznaczone na rysunku planu symbolem KDW.

#### § 5. 1. Następujące oznaczenia graficzne na rysunku planu są obowiązującymi ustaleniami planu:

- 1) granica obszaru objętego planem;
- 2) linie rozgraniczające tereny o różnym przeznaczeniu lub różnych zasadach zagospodarowania;
- 3) pas technologiczny linii elektroenergetycznej;
- 4) wymiary;
- 5) symbole identyfikujące tereny o różnym przeznaczeniu lub różnych zasadach zagospodarowania.

2. Następujące oznaczenia graficzne na rysunku planu są obowiązującymi ustaleniami planu oznaczonymi na podstawie przepisów odrębnych:

- 1) granica obszaru Natura 2000 „Bory Tucholskie”;
- 2) granica Wdeckiego Parku Krajobrazowego;
- 3) granica otuliny Wdeckiego Parku Krajobrazowego;
- 4) strefa „W” ochrony archeologicznej;
- 5) strefa „E” ochrony ekspozycji zespołu pałacowo-parkowego;
- 6) strefa, w której obowiązują szczególne warunki zagospodarowania terenów przyległych bezpośrednio do linii kolejowej oraz ograniczenia w ich użytkowaniu w zakresie sytuowania budowli i budynków, drzew i krzewów oraz wykonywania robót ziemnych, wynikające z przepisów odrębnych.

3. Oznaczenia granic obszaru objętego planem, biegnące wzdłuż linii rozgraniczających, należy traktować jako biegnące w osi tych linii rozgraniczających.

#### § 6. Zasady ochrony i kształtowania ładu przestrzennego:

- 1) nakaz kształtowania zabudowy zgodnie z ustalonymi w planie wskaźnikami oraz parametrami;
- 2) w granicach obszaru objętego planem zasady kształtowania ładu przestrzennego określone są ustaleniami zasad kształtowania zabudowy określonymi w § 19 - § 28;
- 3) w granicach obszaru objętego planem nie występują elementy zagospodarowania przestrzennego wymagające ochrony lub rewaloryzacji.

**§ 7. Zasady ochrony środowiska, przyrody i krajobrazu oraz kształtowania krajobrazu:**

- 1) dopuszczalne poziomy natężenia pola elektrycznego, pola magnetycznego oraz wartość progowa poziomu hałasu – zgodnie z przepisami odrębnymi;
- 2) projektowane użytkowanie i zagospodarowanie terenu nie może stanowić źródła zanieczyszczeń dla środowiska wodno-gruntowego;
- 3) realizacja inwestycji polegającej na budowie linii 110 kV stanowi przedsięwzięcie mogące zawsze znacząco oddziaływać na środowisko, dla którego wymagane jest przeprowadzenie oceny oddziaływania przedsięwzięcia na środowisko na podstawie przepisów odrębnych;
- 4) w granicach obszaru objętego planem dopuszcza się usuwanie zadrzewień i zakrzewień w zakresie niezbędnym dla realizacji oraz prawidłowego funkcjonowania obiektów infrastruktury technicznej, zgodnie z przepisami odrębnymi, za wyjątkiem terenów oznaczonych w planie symbolem ZL.

**§ 8. Zasady ochrony dziedzictwa kulturowego i zabytków w tym krajobrazów kulturowych oraz dóbr kultury współczesnej:** granica obszaru objętego planem częściowo położona jest:

- 1) w strefie „W” ochrony archeologicznej – wskazano na rysunku planu, należy stosować przepisy odrębne;
- 2) w strefie „E” ochrony ekspozycji zespołu pałacowo-parkowego – wskazano na rysunku planu, należy stosować przepisy odrębne.

**§ 9. Wymagania wynikające z potrzeb kształtowania przestrzeni publicznych:** w granicach planu wyznacza się tereny dróg publicznych oznaczone na rysunku planu symbolami KDG, KDZ i KDD, dla których obowiązują zapisy zawarte w ustaleniach szczegółowych.

**§ 10. Zasady kształtowania zabudowy oraz wskaźniki zagospodarowania terenu:** obowiązują ustalenia szczegółowe.

**§ 11. Granice i sposoby zagospodarowania terenów lub obiektów podlegających ochronie, ustalonych na podstawie odrębnych przepisów, w tym terenów górniczych, a także obszarów szczególnego zagrożenia powodzią oraz obszarów osuwania się mas ziemnych:**

- 1) granice i sposoby zagospodarowania terenów lub obiektów podlegających ochronie na podstawie przepisów o ochronie przyrody:
  - a) granica obszaru objętego planem częściowo położona jest na terenie Wdeckiego Parku Krajobrazowego – wskazano na rysunku planu, należy stosować przepisy odrębne,
  - b) granica obszaru objętego planem częściowo położona jest w otulinie Wdeckiego Parku Krajobrazowego – wskazano na rysunku planu, należy stosować przepisy odrębne,
  - c) granica obszaru objętego planem częściowo położona jest w obszarze Natura 2000 „Bory Tucholskie” – wskazano na rysunku planu, należy stosować przepisy odrębne;
- 2) granice i sposoby zagospodarowania terenów leśnych, podlegających ochronie na podstawie przepisów o lasach - określono w ustaleniach szczegółowych planu, dotyczących terenów oznaczonych symbolem ZL;
- 3) granice i sposoby zagospodarowania terenów wód powierzchniowych podlegających ochronie na podstawie przepisów odrębnych dotyczących ochrony wód - określono w ustaleniach szczegółowych dotyczących terenów oznaczonych symbolem WS;
- 4) tereny górnicze - nie występują;
- 5) udokumentowane złoża kopalin - nie występują;
- 6) obszary szczególnego zagrożenia powodzią - nie występują;
- 7) obszary osuwania się mas ziemnych - nie występują;

8) krajobrazy priorytetowe określone w audycie krajobrazowym oraz w planach zagospodarowania przestrzennego województwa – dla obszaru województwa nie sporządzono audytu krajobrazowego, krajobrazy priorytetowe nie występują w planie zagospodarowania przestrzennego województwa.

§ 12. Szczegółowe zasady i warunki scalania i podziału nieruchomości objętych planem miejscowym: nie występuje potrzeba określenia.

§ 13. Szczególne warunki zagospodarowania terenów oraz ograniczenia w ich użytkowaniu, w tym zakaz zabudowy są następujące:

- 1) ustala się przebieg pasa technologicznego linii elektroenergetycznej o szerokościach:
  - a) 22,0 m, po 11,0 m po obu stronach osi linii 110 kV,
  - b) 14,0 m, po 7,0 m po obu stronach osi linii 15 kV;
- 2) w pasie technologicznym linii elektroenergetycznej obowiązują następujące zasady:
  - a) zakaz budowy, rozbudowy i przebudowy obiektów budowlanych z pomieszczeniami przeznaczonymi na stały pobyt ludzi,
  - b) zakaz lokalizowania budowli z wyłączeniem sieci, przyłączy i urządzeń infrastruktury technicznej oraz budowli i urządzeń infrastruktury kolejowej,
  - c) zakaz lokalizowania miejsc postojowych,
  - d) zakaz tworzenia hałd i nasypów z wyjątkiem nasypów kolejowych na terenie oznaczonym symbolem 11KK,
  - e) zakaz nasadzeń i utrzymywania zieleni wysokiej z wyjątkiem terenów oznaczonych symbolem ZL;
- 3) przy projektowaniu usytuowania budynków i budowli, drzew i krzewów oraz wykonaniu robót ziemnych w sąsiedztwie linii kolejowej należy zachować odległości określone w przepisach odrębnych o transporcie kolejowym - strefę, w której obowiązują szczególne warunki zagospodarowania terenów przyległych bezpośrednio do linii kolejowej oraz ograniczenia w ich użytkowaniu wskazano na rysunku planu;
- 4) przy wykonywaniu robót ziemnych w sąsiedztwie linii kolejowej oraz prowadząc inwestycje z zakresu urządzania terenów zielonych należy uwzględnić odległości wskazane w przepisach odrębnych dotyczących wymagań w zakresie odległości i warunków dopuszczających usytuowanie drzew i krzewów, elementów ochrony akustycznej i wykonywania robót ziemnych w sąsiedztwie linii kolejowej, a także sposobu urządzania i utrzymania zasłon śnieżnych oraz pasów przeciwpożarowych - strefę, w której obowiązują szczególne warunki zagospodarowania terenów przyległych bezpośrednio do linii kolejowej oraz ograniczenia w ich użytkowaniu – wskazano na rysunku planu;
- 5) dla skrzyżowań linii elektroenergetycznych z linią kolejową obowiązują szczególne warunki i wymagania dla sieci i instalacji usytuowanych na obszarze kolejowym oraz skrzyżowań linii elektroenergetycznych z linią kolejową, wynikające z przepisów odrębnych w sprawie warunków technicznych, jakim powinny odpowiadać budowle kolejowe i ich usytuowanie;

§ 14. Zasady modernizacji, rozbudowy i budowy systemów komunikacji zawarte są w ustaleniach szczegółowych w § 22 - § 26 uchwały.

§ 15. Zasady modernizacji, rozbudowy i budowy systemów infrastruktury technicznej są następujące:

- 1) w granicach obszaru objętego planem dopuszcza się budowę, rozbudowę, przebudowę i remont infrastruktury technicznej z zachowaniem przepisów odrębnych, w szczególności dotyczących ochrony gruntów rolnych i leśnych;
- 2) dopuszcza się budowę, rozbudowę, przebudowę i remont urządzeń infrastruktury technicznej nie związanych z linią 110 kV;
- 3) pas technologiczny linii elektroenergetycznych przestaje obowiązywać po ich skablowaniu lub likwidacji.

§ 16. Sposób i termin tymczasowego zagospodarowania, urządzania i użytkowania terenów: w granicach obszaru objętego planem nie występują tereny, które wymagają określenia sposobu i terminu tymczasowego zagospodarowania, urządzania i użytkowania terenów.

§ 17. Ustala się wysokość stawki procentowej służącej naliczeniu opłaty z tytułu wzrostu wartości nieruchomości: 1%.

§ 18. W granicach obszaru objętego planem określono liniami rozgraniczającymi granice terenów zamkniętych tj. granicę terenu oznaczonego symbolem 11KK - teren stanowi teren zamknięty, zgodnie z przepisami odrębnymi, nie określa się granic stref ochronnych terenów zamkniętych.

§ 19. Ustalenia szczegółowe dla terenów oznaczonych symbolami **2E, 5E, 7E, 9E, 10E, 13E, 14E, 18E, 19E, 20E, 21E, 22E, 23E, 26E, 28E, 29E, 30E, 31E, 32E, 35E, 38E, 43E, 46E, 50E, 51E, 52E, 53E, 54E, 55E, 56E, 57E, 58E, 60E, 61E, 63E, 64E, 65E, 70E, 72E, 73E, 75E, 77E, 80E, 82E, 85E, 86E, 87E, 90E**, są następujące:

- 1) przeznaczenie: tereny infrastruktury technicznej - elektroenergetyka;
- 2) tereny realizacji linii 110 kV oraz linii 15 kV, realizacji konstrukcji wsporczych linii 110 kV i 15 kV, konstrukcji wsporczych dla przebudów krzyżowanych sieci infrastruktury technicznej;
- 3) tereny znajdują się w granicach pasa technologicznego linii elektroenergetycznej – obowiązują ustalenia § 13 uchwały;
- 4) po realizacji linii 110 kV, dopuszcza się rolnicze użytkowanie gruntów rolnych niewyłączonych z użytkowania rolniczego, położonych na terenach oznaczonych symbolem E;
- 5) po realizacji linii 110 kV, dopuszcza się leśne użytkowanie gruntów leśnych niewyłączonych trwale z użytkowania leśnego, położonych na terenach oznaczonych symbolem E;
- 6) maksymalna wysokość elementów infrastruktury elektroenergetycznej – 80,0 m.

§ 20. Ustalenia szczegółowe dla terenów oznaczonych symbolami **4R, 12R, 17R, 25R, 37R, 40R, 42R, 44R, 47R, 49R, 62R, 67R, 74R, 84R** są następujące:

- 1) przeznaczenie: tereny rolnicze;
- 2) zakaz lokalizacji budynków;
- 3) dopuszcza się przebieg przewodów linii elektroenergetycznych;
- 4) w granicach pasa technologicznego linii elektroenergetycznej obowiązują szczególne warunki zagospodarowania terenów oraz ograniczenia w ich użytkowaniu określone w § 13 uchwały.

§ 21. Ustalenia szczegółowe dla terenów oznaczonych symbolami **1ZL, 3ZL, 6ZL, 8ZL, 16ZL, 27ZL, 34ZL, 36ZL, 71ZL, 76ZL, 78ZL, 81ZL, 89ZL** są następujące:

- 1) przeznaczenie: lasy;
- 2) obowiązują przepisy odrębne;
- 3) dopuszcza się przebieg przewodów linii elektroenergetycznych nadleśnych;
- 4) w granicach pasa technologicznego linii elektroenergetycznej obowiązują szczególne warunki zagospodarowania terenów oraz ograniczenia w ich użytkowaniu określone w § 13 uchwały.

§ 22. Ustalenia szczegółowe dla terenu oznaczonego symbolem **15KDG** są następujące:

- 1) przeznaczenie: tereny komunikacji – droga publiczna klasy głównej;
- 2) dopuszcza się przebieg przewodów linii elektroenergetycznych;
- 3) powiązania z układem zewnętrznym: nie określa się;
- 4) parametry zagospodarowania terenów: szerokość terenu w istniejących liniach rozgraniczających zgodnie z rysunkiem planu;

- 5) szczególne warunki zagospodarowania terenów oraz ograniczenia w ich użytkowaniu, w tym zakaz zabudowy: zakaz realizacji obiektów budowlanych z wyjątkiem urządzeń i obiektów sieci infrastruktury technicznej;
- 6) w granicach pasa technologicznego linii elektroenergetycznej obowiązują szczególne warunki zagospodarowania terenów oraz ograniczenia w ich użytkowaniu określone w § 13 uchwały.

§ 23. Ustalenia szczegółowe dla terenu oznaczonego symbolem **68KDZ** są następujące:

- 1) przeznaczenie: tereny komunikacji – droga publiczna klasy zbiorczej;
- 2) dopuszcza się przebieg przewodów linii elektroenergetycznych;
- 3) powiązania z układem zewnętrznym: z istniejącymi drogami publicznymi, wewnętrznymi oraz drogami znajdujących się poza granicami obszaru objętego planem;
- 4) parametry zagospodarowania terenów: szerokość terenów w istniejących liniach rozgraniczających zgodnie z rysunkiem planu;
- 5) szczególne warunki zagospodarowania terenów oraz ograniczenia w ich użytkowaniu, w tym zakaz zabudowy: zakaz realizacji obiektów budowlanych z wyjątkiem urządzeń i obiektów sieci infrastruktury technicznej;
- 6) w granicach pasa technologicznego linii elektroenergetycznej obowiązują szczególne warunki zagospodarowania terenów oraz ograniczenia w ich użytkowaniu określone w § 13 uchwały.

§ 24. Ustalenia szczegółowe dla terenów oznaczonych symbolami **24KDD, 39KDD, 48KDD, 59KDD**, są następujące:

- 1) przeznaczenie: tereny komunikacji – droga publiczna klasy dojazdowej;
- 2) dopuszcza się przebieg przewodów linii elektroenergetycznych;
- 3) powiązania z układem zewnętrznym: z istniejącymi drogami publicznymi, wewnętrznymi oraz drogami znajdujących się poza granicami obszaru objętego planem;
- 4) parametry zagospodarowania terenów: szerokość terenów w istniejących liniach rozgraniczających zgodnie z rysunkiem planu;
- 5) szczególne warunki zagospodarowania terenów oraz ograniczenia w ich użytkowaniu, w tym zakaz zabudowy: zakaz realizacji obiektów budowlanych z wyjątkiem urządzeń i obiektów sieci infrastruktury technicznej;
- 6) w granicach pasa technologicznego linii elektroenergetycznej obowiązują szczególne warunki zagospodarowania terenów oraz ograniczenia w ich użytkowaniu określone w § 13 uchwały.

§ 25. Ustalenia szczegółowe dla terenów oznaczonych symbolami **33KDW, 41KDW, 45KDW, 66KDW, 69KDW** są następujące:

- 1) przeznaczenie: tereny komunikacji – droga wewnętrzna;
- 2) dopuszcza się przebieg przewodów linii elektroenergetycznych;
- 3) powiązania z układem zewnętrznym: z istniejącymi drogami publicznymi, wewnętrznymi oraz drogami znajdujących się poza granicami obszaru objętego planem;
- 4) parametry zagospodarowania terenów: szerokość terenów w istniejących liniach rozgraniczających zgodnie z rysunkiem planu;
- 5) szczególne warunki zagospodarowania terenów oraz ograniczenia w ich użytkowaniu, w tym zakaz zabudowy: zakaz realizacji obiektów budowlanych z wyjątkiem urządzeń i obiektów sieci infrastruktury technicznej;
- 6) w granicach pasa technologicznego linii elektroenergetycznej obowiązują szczególne warunki zagospodarowania terenów oraz ograniczenia w ich użytkowaniu określone w § 13 uchwały.

§ 26. Ustalenia szczegółowe dla terenu oznaczonego symbolem **11KK** są następujące:

- 1) przeznaczenie: tereny komunikacji kolejowej;
- 2) teren stanowi teren zamknięty, zgodnie z przepisami odrębnymi;
- 3) obowiązują przepisy odrębne;
- 4) w granicach pasa technologicznego linii elektroenergetycznej obowiązują szczególne warunki zagospodarowania terenów oraz ograniczenia w ich użytkowaniu określone w § 13 uchwały z wyjątkiem dla zakazu tworzenia nasypów linii kolejowych.

§ 27. Ustalenia szczegółowe dla terenu oznaczonego symbolem **88ZL** są następujące:

- 1) przeznaczenie: lasy;
- 2) budynki i budowle związane z gospodarką leśną wykorzystywane dla potrzeb gospodarki leśnej, w rozumieniu przepisów odrębnych;
- 3) parametry i wskaźniki kształtowania zabudowy oraz zagospodarowania terenów:
  - a) powierzchnia zabudowy w stosunku do powierzchni działki budowlanej – nie większa niż 30%;
  - b) minimalny udział powierzchni biologicznie czynnej w odniesieniu do powierzchni działki budowlanej – 50%;
  - c) intensywność zabudowy jako wskaźnik powierzchni całkowitej zabudowy w odniesieniu do powierzchni działki budowlanej: minimalny: 0,1, maksymalny: 0,5;
  - d) wysokość zabudowy: do 10,0 m, maksymalnie dwie kondygnacje nadziemne, dopuszcza się podpiwniczenie;
  - e) geometria dachów dachy jedno, dwu lub wielospadowe o kącie nachylenia połaci dachowych od 1° do 45°;
  - f) minimalna liczba miejsc do parkowania samochodów osobowych – 1 przypadające na 1 mieszkanie;
  - g) miejsca przeznaczone na parkowanie pojazdów zaopatrzonych w kartę parkingową i sposób ich realizacji: 1 miejsce;
  - h) dopuszcza się przebieg przewodów linii elektroenergetycznych nadleśnych,
  - i) w granicach pasa technologicznego linii elektroenergetycznej obowiązują szczególne warunki zagospodarowania terenów oraz ograniczenia w ich użytkowaniu określone w § 13 uchwały.
- 4) zasady modernizacji, rozbudowy i budowy systemów komunikacji i infrastruktury technicznej:
  - a) obsługa komunikacyjna: z istniejących dróg wewnętrznych zlokalizowanych poza granicą opracowania;
  - b) dopuszcza się lokalizację urządzeń i obiektów sieci infrastruktury technicznej, wyłącznie takich, które nie powodują zmiany przeznaczenia gruntów leśnych na cele nieleśne;
  - c) zasady obsługi w zakresie zaopatrzenia w wodę: z gminnej sieci wodociągowej lub z ujęcia własnego, z zachowaniem przepisów odrębnych;
  - d) zasady obsługi w zakresie kanalizacji sanitarnej: odprowadzenie ścieków sanitarnych do projektowanej gminnej sieci kanalizacji sanitarnej, do czasu jej realizacji dopuszcza się tymczasowo gromadzenie ścieków w szczelnym zbiorniku bezodpływowym na nieczystości płynne lub dopuszcza się indywidualną oczyszczalnię ścieków, z zachowaniem przepisów odrębnych;
  - e) zasady obsługi w zakresie zaopatrzenia w energię cieplną: z wykorzystaniem indywidualnych urządzeń zasilanych gazem, energią elektryczną lub innymi paliw, w tym pochodzących ze źródeł energii odnawialnej, z wyłączeniem lokalizacji elektrowni wiatrowych, z zachowaniem normatywnych wartości emisji spalin do atmosfery, określonych w przepisach odrębnych;
  - f) zasady obsługi w zakresie zaopatrzenia w energię elektryczną: dopuszcza się budowę i rozbudowę sieci elektrycznej, z zachowaniem wymogów przepisów odrębnych;

- g) zasady zaopatrzenia w gaz: zaopatrzenie w gaz z indywidualnych źródeł, z zachowaniem przepisów odrębnych,
- h) zasady obsługi w zakresie telekomunikacji: dopuszcza się budowę i rozbudowę sieci telekomunikacyjnych, z zachowaniem wymogów przepisów odrębnych;
- i) zasady obsługi w zakresie gospodarki odpadami: gromadzenie odpadów stałych w zamykanych, przenośnych pojemnikach do czasowego gromadzenia tych odpadów, w ilości dostosowanej do potrzeb, zlokalizowanych z zachowaniem estetyki i izolacji, z zapewnieniem odpowiedniego dostępu dla ich wywozu, z zachowaniem przepisów odrębnych.

**§ 28.** Ustalenia szczegółowe dla terenów oznaczonych symbolami **79WS, 83WS** są następujące:

- 1) przeznaczenie: tereny wód powierzchniowych śródlądowych;
- 2) obowiązują przepisy odrębne;
- 3) dopuszcza się przebieg przewodów linii elektroenergetycznych;
- 4) w granicach pasa technologicznego linii elektroenergetycznej obowiązują szczególne warunki zagospodarowania terenów oraz ograniczenia w ich użytkowaniu określone w § 13 uchwały.

**§ 29.** Wykonanie uchwały powierza się Wójtowi Gminy Drzycim.

**§ 30.** Uchwała podlega ogłoszeniu w Dzienniku Urzędowym Województwa Kujawsko – Pomorskiego oraz poprzez obwieszczenie na tablicy ogłoszeń oraz stronie internetowej Gminy Drzycim.

**§ 31.** Uchwała wchodzi w życie po upływie 14 dni od daty ogłoszenia w Dzienniku Urzędowym Województwa Kujawsko-Pomorskiego.

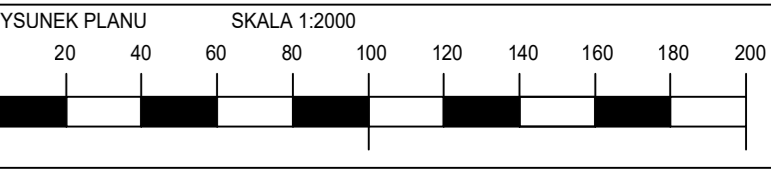
Przewodnicząca Rady Gminy

**Elżbieta Babińska**

MIEJSCOWY PLAN ZAGOSPODAROWANIA PRZESTRZENNEGO GMINY DRZYCIM W CZĘŚCI OBRĘBÓW JASTRZĘBIE, SIEROSŁAW, SIEROSŁAWEK.

ZALĄCZNIK NR 1  
DO UCHWAŁY NR XLVII/363/2023  
RADY GMINY DRZYCIM  
Z DNIA 16 MAJA 2023 r.

ORGAN SPORZĄDZAJĄCY:  
WÓJT GMINY DRZYCIM



ARKUSZ 1



LEGENDA OZNACZENIA OBOWIAZUJĄCE

- GRANICA OBSZARU OBJĘTEGO PLANEM
- LINIE ROZGRANICZAJĄCE TERENY O RÓŻNYM PRZEZNACZENIU LUB RÓŻNYCH ZASADACH ZAGOSPODAROWANIA
- WYMIARY
- PAS TECHNICZNY LINII ELEKTROENERGETYCZNEJ
- SYMBOLE IDENTYFIKACJE TERENY O RÓŻNYM PRZEZNACZENIU LUB RÓŻNYCH ZASADACH ZAGOSPODAROWANIA
- R TERENY ROLNICZE

- ZL LASY
- WS TERENY WÓD POWIERZCHNIOWYCH ŚRÓDLĄDOWYCH
- E TERENY INFRASTRUKTURY TECHNICZNEJ - ELEKTROENERGETYKA
- KK TERENY KOMUNIKACJI KOLEJOWEJ
- KDG TERENY KOMUNIKACJI - DROGA PUBLICZNA KLASY GŁÓWNEJ
- KDCZ TERENY KOMUNIKACJI - DROGA PUBLICZNA KLASY ZBIORCZEJ
- KDD TERENY KOMUNIKACJI - DROGA PUBLICZNA KLASY DOJAZDOWEJ
- KDW TERENY KOMUNIKACJI - DROGA WEWNĘTRZNA

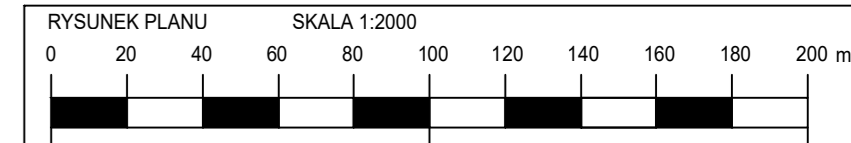
OZNACZENIA WYNIKAJĄCE Z PRZEPISÓW ODRĘBNYCH:

- GRANICA WIDECKIEGO PARKU KRAJOBRAZOWEGO
- GRANICA OBSZARU NATURA 2000 "BORY Tucholskie"
- GRANICA OTULINY WIDECKIEGO PARKU KRAJOBRAZOWEGO
- STREFA "W" OCHRONY ARCHEOLOGICZNEJ
- STREFA "E" OCHRONY EKSPOZYCJI ZESPÓŁU PALACOWO-PARKOWEGO
- STREFA W KTÓREJ OBOWIAZUJĄ SZCZEGÓLNE WARUNKI ZAGOSPODAROWANIA TERENÓW PRZYLEGLYCH BEZPOŚREDNIO DO LINII KOLEJOWEJ ORAZ OGRANICZENIA W CH UŻYTKOWANIU W ZAKRESIE SYTUOWANIA BUDOWLI I BUDYNKÓW, DRZEWI I KRZEWÓW ORAZ WYKONYWANIA ROBÓT ZIEMNYCH, WYNIKAJĄCE Z PRZEPISÓW ODRĘBNYCH.

MIEJSCOWY PLAN ZAGOSPODAROWANIA PRZESTRZENNEGO GMINY DRZYCIM W CZĘŚCI OBRĘBÓW JASTRZĘBIE, SIEROSŁAW, SIEROSŁAWEK.

ZALĄCZNIK NR 1  
DO UCHWAŁY NR XLVIII/363/2023  
RADY GMINY DRZYCIM  
Z DNIA 16 MAJA 2023 r.

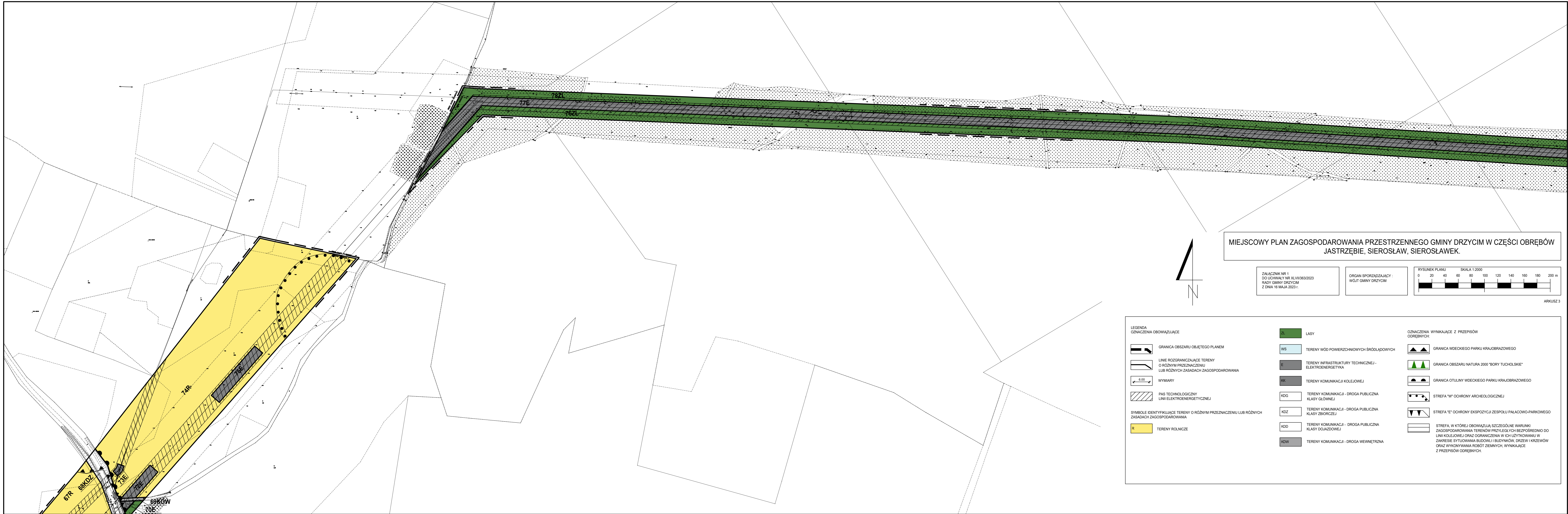
ORGAN SPORZĄDZAJĄCY:  
WÓJT GMINY DRZYCIM



ARKUSZ 2



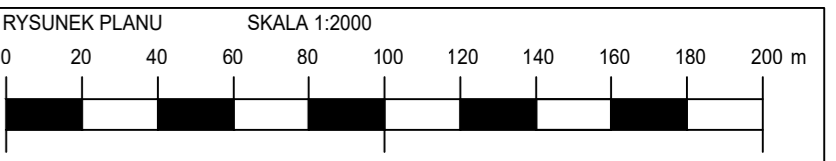
LEGENDA OZNACZENIA OBOWIĄZUJĄCE		OZNACZENIA WYNIKAJĄCE Z PRZEPISÓW ODREBNYCH	
	GRANICA OBSZARU OBJĘTEGO PLANEM		GRANICA WDECKIEGO PARKU KRAJOBRAZOWEGO
	LINIE ROZGRANICZAJĄCE TERENY O RÓŻNYM PRZEZNACZENIU LUB RÓŻNYCH ZASADACH ZAGOSPODAROWANIA		GRANICA OBSZARU NATURA 2000 "BORY Tucholskie"
	WYMIARY		GRANICA OTULINY WDECKIEGO PARKU KRAJOBRAZOWEGO
	PAS TECHNOLOGICZNY LINII ELEKTROENERGETYCZNEJ		STREFA "W" OCHRONY ARCHEOLOGICZNEJ
	SYMBOLE IDENTYFIKUJĄCE TERENY O RÓŻNYM PRZEZNACZENIU LUB RÓŻNYCH ZASADACH ZAGOSPODAROWANIA		STREFA "E" OCHRONY EKSPLOZJI ZESPÓŁU PALACOWO-PARKOWEGO
	R TERENY ROLNICZE		STREFA, W KTOREJ OBOWIĄZUJĄ SZCZEGÓLNE WARUNKI ZAGOSPODAROWANIA TERENÓW PRZYLEGLYCH BEZPOŚREDNIO DO LINII KOLEJOWEJ ORAZ OGRANICZENIA W ICH UŻYTKOWANIU W ZAKRESIE SYTUOWANIA BUDOWLI I BUDYNÓW, DRZEWI I KRZEWÓW ORAZ WYKONYWANIA ROBÓT ZIEMNYCH, WYNIKAJĄCE Z PRZEPISÓW ODREBNYCH.
	ZL LASY		
	WS TERENY WÓD POWIERZCHNIOWYCH ŚRODŁADOWYCH		
	E TERENY INFRASTRUKTURY TECHNICZNEJ - ELEKTROENERGETYKA		
	KK TERENY KOMUNIKACJI KOLEJOWEJ		
	KDG TERENY KOMUNIKACJI - DROGA PUBLICZNA KLASY GŁÓWNEJ		
	KDZ TERENY KOMUNIKACJI - DROGA PUBLICZNA KLASY ZBIORCZEJ		
	KDD TERENY KOMUNIKACJI - DROGA PUBLICZNA KLASY DOJAZDOWEJ		
	KDW TERENY KOMUNIKACJI - DROGA WEWNĘTRZNA		



MIEJSCOWY PLAN ZAGOSPODAROWANIA PRZESTRZENNEGO GMINY DRZYCIM W CZĘŚCI OBRĘBÓW JASTRZĘBIE, SIEROSŁAW, SIEROSŁAWEK.

ZALĄCZNIK NR 1  
DO UCHWAŁY NR XLVII/363/2023  
RADY GMINY DRZYCIM  
Z DNIA 15 MAJA 2023 r.

ORGAN SPORZĄDZAJĄCY:  
WÓJT GMINY DRZYCIM



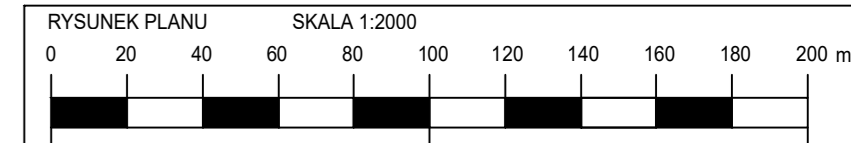
ARKUSZ 3

LEGENDA OZNACZENIA OBOWIĄZUJĄCE		OZNACZENIA WYNIKAJĄCE Z PRZEPISÓW ODRĘBNYCH:	
	GRANICA OBSZARU OBJĘTEGO PLANEM		GRANICA WDECKIEGO PARKU KRAJOBRAZOWEGO
	LINIE ROZGRANICZAJĄCE TERENY O RÓŻNYM PRZEZNACZENIU LUB RÓŻNYCH ZASADACH ZAGOSPODAROWANIA		GRANICA OBSZARU NATURA 2000 "BORY TUCHOLSKIE"
	WYMIARY		GRANICA OTULINY WDECKIEGO PARKU KRAJOBRAZOWEGO
	PAS TECHNOLOGICZNY LINII ELEKTROENERGETYCZNEJ		STREFA "W" OCHRONY ARCHEOLOGICZNEJ
	TERENY ROLNICZE		STREFA "E" OCHRONY EKSPLOATACJI ZESPÓŁU PALACOWO-PARKOWEGO
	ZL LASY		STREFA, W KTORZEJ OBOWIĄZUJĄ SZCZEGÓLNE WARUNKI ZAGOSPODAROWANIA TERENÓW PRZYLEGLYCH BEZPOŚREDNIO DO LINII KOLEJOWEJ ORAZ OGRANICZENIA W ICH UŻYTKOWANIU W ZAKRESIE SYTUOWANIA BUDOWLI I BUDYNKÓW, DRZEW I KRZEWÓW ORAZ WYKONYWANIA ROBÓT ZIEMNYCH, WYNIKAJĄCE Z PRZEPISÓW ODRĘBNYCH.
	WS TERENY WÓD POWIERZCHNIOWYCH ŚRÓDLĄDOWYCH		
	E TERENY INFRASTRUKTURY TECHNICZNEJ - ELEKTROENERGETYKA		
	KK TERENY KOMUNIKACJI KOLEJOWEJ		
	KDG TERENY KOMUNIKACJI - DROGA PUBLICZNA KLASY GŁÓWNEJ		
	KDZ TERENY KOMUNIKACJI - DROGA PUBLICZNA KLASY ZBIORCZEJ		
	KDD TERENY KOMUNIKACJI - DROGA PUBLICZNA KLASY DOJAZDOWEJ		
	KDW TERENY KOMUNIKACJI - DROGA WEWNĘTRZNA		

MIEJSCOWY PLAN ZAGOSPODAROWANIA PRZESTRZENNEGO GMINY DRZYCIM W CZĘŚCI OBRĘBÓW JASTRZĘBIE, SIEROSŁAW, SIEROSŁAWEK.

ZALĄCZNIK NR 1  
DO UCHWAŁY NR XLVIII/363/2023  
RADY GMINY DRZYCIM  
Z DNIA 16 MAJA 2023 r.

ORGAN SPORZĄDZAJĄCY:  
WÓJT GMINY DRZYCIM



ARKUSZ 4

**LEGENDA**  
OZNACZENIA OBOWIĄZUJĄCE

GRANICA OBSZARU OBJĘTEGO PLANEM

LINIE ROZGRANICZAJĄCE TERENY O RÓŻNYM PRZEZNACZENIU LUB RÓŻNYCH ZASADACH ZAGOSPODAROWANIA

WYMIARY

PAS TECHNOLOGICZNY LINI ELEKTROENERGETYCZNEJ

SYMBOLE IDENTYFIKUJĄCE TERENY O RÓŻNYM PRZEZNACZENIU LUB RÓŻNYCH ZASADACH ZAGOSPODAROWANIA

R TERENY ROLNICZE

ZL LASY

WS TERENY WÓD POWIERZCHNIOWYCH ŚRÓDLĄDOWYCH

E TERENY INFRASTRUKTURY TECHNICZNEJ - ELEKTROENERGETYKA

KK TERENY KOMUNIKACJI - KOLEJOWEJ

KDG TERENY KOMUNIKACJI - DROGA PUBLICZNA KLASY GŁÓWNEJ

KDZ TERENY KOMUNIKACJI - DROGA PUBLICZNA KLASY ZBIORCZEJ

KDD TERENY KOMUNIKACJI - DROGA PUBLICZNA KLASY DOJAZDOWEJ

KDW TERENY KOMUNIKACJI - DROGA WEWNĘTRZNA

OZNACZENIA WYNIKAJĄCE Z PRZEPISÓW ODREBNYCH:

GRANICA WDECKIEGO PARKU KRAJOBRAZOWEGO

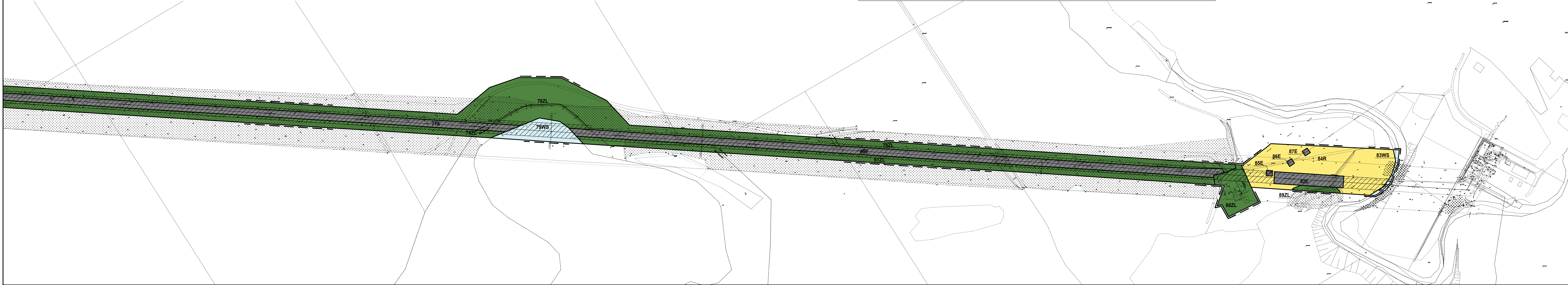
GRANICA OBSZARU NATURA 2000 "BORY Tucholskie"

GRANICA OTULINY WDECKIEGO PARKU KRAJOBRAZOWEGO

STREFA "W" OCHRONY ARCHEOLOGICZNEJ

STREFA "E" OCHRONY EKSPOZYCJI ZESPÓŁU PALACOWO-PARKOWEGO

STREFA, W KTÓREJ OBOWIĄZUJĄ SZCZEGÓLNE WARUNKI ZAGOSPODAROWANIA TERENÓW PRZYLEGLYCH BEZPOŚREDNIO DO LINII KOLEJOWEJ ORAZ OGRANICZENIA W ICH UŻYTKOWANIU W ZAKRESIE SYTUOWANIA BUDOWLI I BUDYNKÓW, DRZEWI I KRZEWÓW ORAZ WYKONYWANIA ROBÓT ZIEMNYCH, WYNIKAJĄCE Z PRZEPISÓW ODREBNYCH.

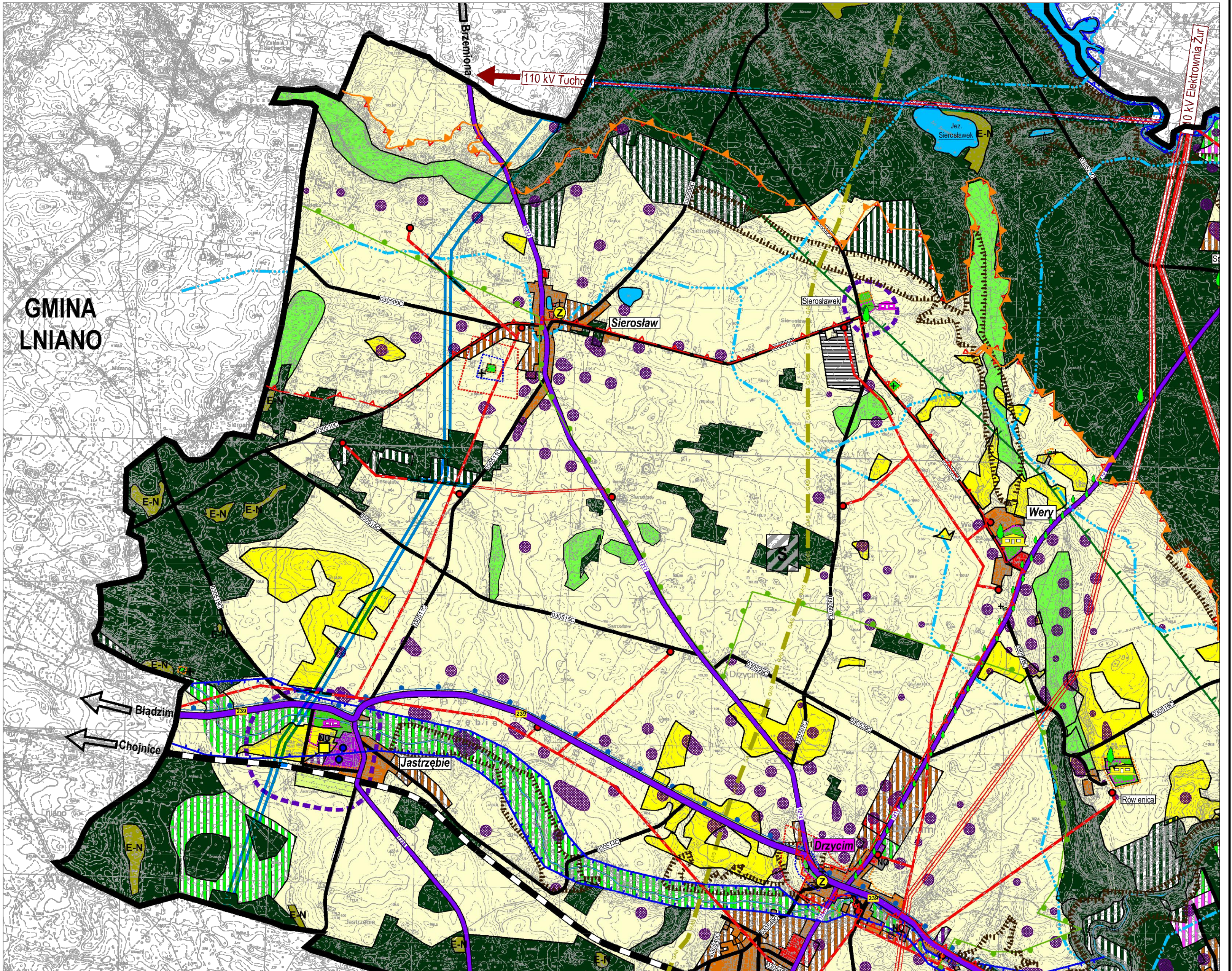


Studium uwarunkowań i kierunków zagospodarowania przestrzennego gminy Drzycim, uchwalone uchwałą nr XVIII/137/2001 Rady Gminy Drzycim z dnia 24 kwietnia 2001 r., zmienione Uchwałą nr VI/39/2019 Rady Gminy Drzycim z dnia 27 czerwca 2019 r. w sprawie zmiany studium uwarunkowań i kierunków zagospodarowania przestrzennego gminy Drzycim.

ZAŁĄCZNIK NR 2  
DO UCHWAŁY NR XLVII/363/2023  
RADY GMINY DRZYCİM  
Z DNIA 16 MAJA 2023 r.

GRANICA OBSZARU OBJĘTEGO PLANEM

skala 1:10 000



Załącznik Nr 3 do uchwały Nr XLVII/363/2023

RADY GMINY DRZYCIM

z dnia 16 maja 2023 r.

**ROZSTRZYGNIECIE**  
**o sposobie rozpatrzenia uwag do projektu planu**

Na podstawie art. 17 pkt 9 ustawy z dnia 27 marca 2003 r. o planowaniu i zagospodarowaniu przestrzennym (tekst jednolity: Dz. U. z 2022 r. poz. 503 ze zm.) oraz oraz podjętej przez Radę Gminy Drzycim uchwały Nr XXVIII/225/2021 z dnia 9 listopada 2021 r. w sprawie przystąpienia do sporządzenia miejscowego planu zagospodarowania przestrzennego Gminy Drzycim w części obrębów Jastrzębie, Sierosław, Sierosławek, Wójt Gminy Drzycim zawiadomił o wyłożeniu do publicznego wglądu projektu miejscowego planu wraz z prognozą oddziaływania na środowisko. Obwieszczenie ukazało się na stronie w Biuletynie Informacji Publicznej Urzędu Gminy w Drzycimiu, tablicy ogłoszeń Urzędu Gminy w Drzycimiu, tablicach ogłoszeń w sołectwach: Sierosław, Jastrzębie, Wery oraz w prasie. W obwieszczeniu zawarto informacje szczegółowe na temat: wyłożenia projektu, dyskusji publicznej, składania uwag. Zgodnie z art. 8c ustawy o planowaniu i zagospodarowaniu przestrzennym (tekst jednolity: Dz. U. z 2022 r. poz. 503 ze zm.) dopuszczono składanie uwag za pośrednictwem środków komunikacji elektronicznej, w szczególności poczty elektronicznej na adres: ug@drzycim.pl.

Projekt ww. planu wyłożony był do publicznego wglądu w dniach od 2 stycznia 2023 r. do 31 stycznia 2023 r. w Urzędzie Gminy w Drzycimiu ul. Podgórna 10, 86-140 Drzycim, pok. 5, w godzinach pracy urzędu, tj.: poniedziałek, wtorek, środa: 7:30-15:30; czwartek, piątek: 7:00-15:00.

Projekt miejscowego planu zagospodarowania przestrzennego oraz prognoza oddziaływania na środowisko dostępne były również w ww. terminie w wersji elektronicznej na stronie Biuletynu Informacji Publicznej Urzędu Gminy w Drzycimiu.

W dniu 18 stycznia 2023 r. w sali konferencyjnej Urzędu Gminy w Drzycimiu o godz. 10:00. odbyła się publiczna dyskusja nad przyjętymi w ww. projekcie mpzp rozwiązaniami w trakcie, której sporządzono wymagany przepisami protokół.

Dnia 16 lutego 2023 r. minął termin składania uwag do ww. projektu.

Nie złożono uwag do projektu przedmiotowego planu.

Załącznik Nr 4 do uchwały Nr XLVII/363/2023

RADY GMINY DRZYCIM

z dnia 16 maja 2023 r.

## **ROZSTRZYGNIECIE**

**o sposobie realizacji, zapisanych w planie, inwestycji z zakresu infrastruktury technicznej, które należą do zadań własnych gminy oraz o zasadach ich finansowania,**

**zgodnie z przepisami o finansach publicznych**

Na terenie objętym planem dopuszcza się realizację inwestycji, które należą do zadań własnych gminy. Finansowanie inwestycji z zakresu infrastruktury technicznej, które należą do zadań własnych gminy, podlega przepisom ustawy z dnia 27 sierpnia 2009 r. o finansach publicznych (tekst jednolity: Dz. U. z 2022 r. poz. 1634 ze zm.).

Załącznik Nr 5 do uchwały Nr XLVII/363/2023

RADY GMINY DRZYCIM

z dnia 16 maja 2023 r.

Zalacznik5.gml

**Dane przestrzenne, o których mowa w art. 67a ust. 3 i 5 ustawy z dnia 27 marca 2003 r. o planowaniu i zagospodarowaniu przestrzennym (j.t. Dz.U. z 2020 r. poz. 293 z późn. zm.) ujawnione zostaną po kliknięciu w ikonę**

## Uzasadnienie

### Podstawa prawna

Art. 15, ust. 1 ustawy z dnia 27 marca 2003 r. o planowaniu i zagospodarowaniu przestrzennym (Dz. U. 2022 r. poz. 503 ze zm.) tj.: „Wójt, burmistrz albo prezydent miasta sporządza projekt planu miejscowego, zawierający część tekstową i graficzną, zgodnie z zapisami studium oraz z przepisami odrębnymi, odnoszącymi się do obszaru objętego planem, wraz z uzasadnieniem. W uzasadnieniu przedstawia się w szczególności:

- 1) sposób realizacji wymogów wynikających z art. 1 ust. 2-4;
- 2) zgodność z wynikami analizy, o której mowa w art. 32 ust. 1, wraz datą uchwały rady gminy, o której mowa w art. 32 ust. 2;
- 3) wpływ na finanse publiczne, w tym budżet gminy.”

### Wstęp

Niniejsze uzasadnienie dotyczy rozwiązań przyjętych w miejscowym planie zagospodarowania przestrzennego Gminy Drzycim w części obrębów Jastrzębie, Sierosław, Sierosławek.

Celem sporządzenia miejscowego planu zagospodarowania przestrzennego jest ustalenie zasad zagospodarowania tereny związanej z przebiegiem projektowanej linii 110 kV 110 kV RS Świątkowo – GPZ Żur. Projektowane zamierzenie, jakim jest budowa linii elektroenergetycznej 110 kV jest inwestycją strategiczną, niezbędną dla niezawodności systemu dystrybucji energii elektrycznej. Ma ona charakter inwestycji celu publicznego ponadlokalnego - art. 6, ust. 2 ustawy z dnia 21 sierpnia 1997 r. o gospodarce nieruchomościami (Dz. U. z 2023 r. poz. 344). Zgodnie z art. 4, ust. 1 ustawy z dnia 27 marca 2003 r. o planowaniu i zagospodarowaniu przestrzennym (Dz. U. 2022 r. poz. 503 ze zm.) ustalenie przeznaczenia terenu, rozmieszczenie inwestycji celu publicznego oraz określenie sposobów zagospodarowania i warunków zabudowy terenu następuje w miejscowym planie zagospodarowania przestrzennego.

Plan nie narusza ustaleń Studium uwarunkowań i kierunków zagospodarowania przestrzennego gminy Drzycim, uchwalonego uchwałą nr XVIII/137/2001 Rady Gminy Drzycim z dnia 24 kwietnia 2001 r., zmienionego uchwałą nr VI/39/2019 Rady Gminy Drzycim z dnia 27 czerwca 2019 r. w sprawie zmiany studium uwarunkowań i kierunków zagospodarowania przestrzennego gminy Drzycim.

Granice terenu objętego planem wskazano w Uchwale Nr XXVIII/225/2021 Rady Gminy Drzycim z dnia 9 listopada 2021 r. w sprawie przystąpienia do sporządzenia miejscowego planu zagospodarowania przestrzennego Gminy Drzycim w części obrębów Jastrzębie, Sierosław, Sierosławek.

### **Sposób realizacji wymogów wynikających z art. 1 ust. 2–4 ustawy o planowaniu i zagospodarowaniu przestrzennym**

1.art. 1, ust. 2, pkt. 1 Wymagania ładu przestrzennego, w tym urbanistyki i architektury.

Uwzględniono poprzez ustalenie zasad ochrony i kształtowania ładu przestrzennego i parametrów i wskaźników zabudowy oraz zagospodarowania terenu.

2.art. 1, ust. 2, pkt. 2 Walory architektoniczne i krajobrazowe.

Uwzględniono poprzez ustalenie zasad ochrony i kształtowania ładu przestrzennego, zasad ochrony dziedzictwa kulturowego i zabytków w tym krajobrazów kulturowych oraz dóbr kultury współczesnej a także parametrów i wskaźników zabudowy oraz zagospodarowania terenu.

3.art. 1, ust. 2, pkt. 3 Wymagania ochrony środowiska, w tym gospodarowania wodami i ochrony gruntów rolnych i leśnych.

Uwzględniono poprzez ustalenie zasad ochrony środowiska, przyrody i krajobrazu oraz kształtowania krajobrazu oraz zasad modernizacji, rozbudowy i budowy systemów komunikacji i infrastruktury technicznej. Zgodnie z ustawą z dnia 3 lutego 1995 r. o ochronie gruntów rolnych i leśnych (tekst jednolity: Dz. U. z 2022 r., poz. 2409) teren nie wymaga uzyskania zgody na zmianę przeznaczenia

gruntów rolnych na cele nierolnicze. Dla zmiany przeznaczenia terenów leśnych na cele nieleśne uzyskano stosowne zgody Marszałka Województwa Kujawsko-Pomorskiego oraz Ministra Klimatu i Środowiska, zgodnie z przepisami odrębnymi.

4.art. 1, ust. 2, pkt. 4 Wymagania ochrony dziedzictwa kulturowego i zabytków oraz dóbr kultury współczesnej.

Uwzględniono poprzez ustalenie zasad ochrony dziedzictwa kulturowego i zabytków w tym krajobrazów kulturowych oraz dóbr kultury współczesnej - w granicach opracowania występują obszary podlegające ochronie konserwatorskiej oraz archeologicznej.

5.art. 1, ust. 2, pkt. 5 Wymagania ochrony zdrowia oraz bezpieczeństwa ludzi i mienia, a także potrzeby osób niepełnosprawnych.

Przedmiotem planu są tereny rolnicze, lasy, tereny wód powierzchniowych śródlądowych, tereny infrastruktury technicznej i komunikacji. Ustalenia planu odnoszą się w niezbędnym zakresie do ochrony zdrowia oraz bezpieczeństwa ludzi i mienia, a także potrzeby osób niepełnosprawnych. Na potrzeby opracowania sporządzono Prognozę Oddziaływania na środowisko.

6.art. 1, ust. 2, pkt. 6 Walory ekonomiczne przestrzeni.

Uwzględniono poprzez ustalenie zasad ochrony i kształtowania ładu przestrzennego, zasad ochrony środowiska, przyrody i krajobrazu oraz kształtowania krajobrazu, zasad ochrony dziedzictwa kulturowego i zabytków w tym krajobrazów kulturowych oraz dóbr kultury współczesnej, wymagań wynikających z potrzeb kształtowania przestrzeni publicznych, zasad kształtowania zabudowy oraz wskaźników zagospodarowania terenu, maksymalnej i minimalnej intensywności zabudowy jako wskaźnika powierzchni całkowitej zabudowy w odniesieniu do powierzchni działki budowlanej, minimalny udział procentowy powierzchni biologicznie czynnej w odniesieniu do powierzchni działki budowlanej, maksymalnej wysokości zabudowy, minimalnej liczby miejsc do parkowania w tym miejsc przeznaczonych na parkowanie pojazdów zaopatrzonych w kartę parkingową i sposób ich realizacji oraz linie zabudowy i gabaryty obiektów, zasad modernizacji, rozbudowy i budowy systemów komunikacji i infrastruktury technicznej, wysokości stawek procentowych służących naliczeniu opłaty z tytułu wzrostu wartości nieruchomości. Dla projektu planu sporządzono Prognozę Skutków Finansowych.

7.art. 1, ust. 2, pkt. 7 Prawo własności.

Ustalenia planu oraz sposób wyznaczenia terenów wydzielonych liniami rozgraniczającymi określono mając na uwadze poszanowanie prawa własności terenów. W granicach obszaru objętego planem znajdują się grunty należące do osób prywatnych oraz tereny komunikacji. Zgodnie z art. 6 ww. ustawy z dnia 27 marca 2003 r. o planowaniu i zagospodarowaniu przestrzennym (tekst jednolity: Dz. U. z 2022 r. poz. 503 ze zm.) każdy ma prawo, w granicach określonych ustawą, do zagospodarowania terenu, do którego ma tytuł prawny, zgodnie z warunkami ustalonymi w miejscowym planie zagospodarowania przestrzennego, jeżeli nie narusza to chronionego prawem interesu publicznego oraz osób trzecich. Nadto zgodnie z art. 17 pkt 9 i 11 w okresie wyłożenia do publicznego wglądu oraz nie krótszym niż 14 dni od dnia zakończenia okresu wyłożenia projektu planu osoby fizyczne i prawne oraz jednostki organizacyjne nieposiadające osobowości prawnej mogą wnosić uwagi dotyczące projektu planu.

8.art. 1, ust. 2, pkt. 8 Potrzeby obronności i bezpieczeństwa państwa.

Zgodnie z art. 17 pkt 6 b projekt planu uzyskał pozytywne uzgodnienia właściwych organów wojskowych, ochrony granic oraz bezpieczeństwa państwa.

9.art. 1, ust. 2, pkt. 9 Potrzeby interesu publicznego.

Uwzględniono poprzez ustalenie wymagań wynikających z potrzeb kształtowania przestrzeni publicznych oraz zasad modernizacji, rozbudowy i budowy systemów komunikacji i infrastruktury technicznej.

10.art. 1, ust. 2, pkt. 10 Potrzeby w zakresie rozwoju infrastruktury technicznej, w szczególności sieci szerokopasmowych.

Uwzględniono poprzez ustalenie zasad modernizacji, rozbudowy i budowy systemów komunikacji i infrastruktury technicznej.

11.art. 1, ust. 2, pkt. 11 Udział społeczeństwa w pracach nad miejscowym planem zagospodarowania przestrzennego, w tym przy użyciu środków komunikacji elektronicznej oraz art. 1, ust. 2, pkt. 12 Zachowanie jawności i przejrzystości procedur planistycznych.

Do prac planistycznych nad sporządzeniem miejscowego planu przystąpiono uchwałą Nr XXVIII/225/2021 Rady Gminy Drzycim z dnia 9 listopada 2021 r. w sprawie przystąpienia do sporządzenia miejscowego planu zagospodarowania przestrzennego Gminy Drzycim w części obrębów Jastrzębie, Sierosław, Sierosławek.

Wójt zawiadomił poprzez obwieszczenia i ogłoszenia o podjęciu wyżej wymienionej Uchwały. Obwieszczenia ukazały się na stronie Biuletynu Informacji Publicznej Urzędu Gminy w Drzycimiu, tablicy ogłoszeń Urzędu Gminy w Drzycimiu, tablicach ogłoszeń właściwych sołectw oraz w prasie. Wójt Poinformował o możliwości składania wniosków do projektu planu w terminie do dnia 4 stycznia 2022 r.

Ponadto Wójt zawiadomił Organy i Instytucje, które będą opiniowały i uzgadniały projekt - o podjęciu wyżej wymienionej Uchwały. Wskazał termin składania wniosków – 21 dni od daty otrzymania zawiadomienia.

Obwieszczeniem Wójt zawiadomił o wyłożeniu do publicznego wglądu projektu miejscowego planu wraz z prognozą oddziaływania na środowisko. Obwieszczenie ukazało się na stronie Biuletynu Informacji Publicznej Urzędu Gminy w Drzycimiu, tablicy ogłoszeń Urzędu Gminy w Drzycimiu, tablicach ogłoszeń właściwych sołectw oraz w prasie.

W obwieszczeniu zawarto informacje szczegółowe na temat: wyłożenia projektu, dyskusji publicznej, składania uwag. Dopuszczono składanie uwag za pośrednictwem środków komunikacji elektronicznej.

Projekt ww. planu wyłożony był do publicznego wglądu w dniach od 2 stycznia 2023 r. do 31 stycznia 2023 r. w Urzędzie Gminy w Drzycimiu ul. Podgórna 10, 86-140 Drzycim, pok. 5, w godzinach pracy urzędu, tj.: poniedziałek, wtorek, środa: 7:30-15:30; czwartek, piątek: 7:00-15:00. Ponadto projekt miejscowego planu zagospodarowania przestrzennego oraz prognoza oddziaływania na środowisko dostępne były również w ww. terminie w wersji elektronicznej na stronie Biuletynu Informacji Publicznej Urzędu Gminy w Drzycimiu.

W dniu 18 stycznia 2023 r. w sali konferencyjnej Urzędu Gminy w Drzycimiu o godz. 10:00. odbyła się publiczna dyskusja nad przyjętymi w ww. projekcie mpzp rozwiązaniami w trakcie, której sporządzono wymagany przepisami protokół.

Dnia 16 lutego 2023 r. minął termin składania uwag do ww. projektu. Nie wpłynęła żadna uwaga.

12.art. 1, ust. 2, pkt. 13 Potrzeba zapewnienia odpowiedniej ilości i jakości wody, do celów zaopatrzenia ludności.

Uwzględniono - istniejące obiekty i urządzenia infrastruktury technicznej, podlegają zachowaniu i wkomponowaniu w przewidywane zagospodarowanie terenu lub dopuszcza się budowę, rozbudowę i przebudowę obiektów i urządzeń infrastruktury technicznej z zachowaniem przepisów odrębnych.

13.art. 1, ust. 3 Interes publiczny i interesy prywatne, w tym zgłaszane w postaci wniosków i uwag, zmierzające do ochrony istniejącego stanu zagospodarowania terenu, jak i zmian w zakresie jego zagospodarowania, a także analizy ekonomiczne, środowiskowe i społeczne.

Opracowanie miejscowego planu zagospodarowania przestrzennego znajduje w pełni uzasadnienie bowiem umożliwi w granicach opracowania realizację zamierzeń inwestycyjnych z jasno i czytelnie określonymi warunkami zagospodarowania oraz zasadami obsługi komunikacyjnej.

Analizy ekonomiczne – zawarto w opracowaniu „Prognoza Skutków Finansowych.”

Analizy środowiskowe – zawarto w opracowaniu „Prognoza oddziaływania na środowisko do projektu miejscowego planu zagospodarowania przestrzennego Gminy Drzycim w części obrębów Jastrzębie, Sierosław, Sierosławek”.

Analizy społeczne - przed podjęciem uchwały o przystąpieniu do sporządzenia miejscowego planu zagospodarowania przestrzennego, Wójt wykonał „Analizę dotyczącą zasadności przystąpienia do sporządzenia miejscowego planu zagospodarowania przestrzennego i stopnia zgodności przewidywanych rozwiązań z ustaleniami studium.”

14.art. 1, ust. 4 Wymagania ładu przestrzennego, efektywnego gospodarowania przestrzenią oraz walorów ekonomicznych przestrzeni, w przypadku sytuowania nowej zabudowy

Plan wyznacza następujące przeznaczenie terenu:

- a)tereny rolnicze, oznaczone na rysunku planu symbolem R;
- b)lasy, oznaczone na rysunku planu symbolem ZL;
- c)tereny wód powierzchniowych śródlądowych, oznaczone na rysunku planu symbolem WS;
- d)tereny infrastruktury technicznej - elektroenergetyka, oznaczone na rysunku planu symbolem E;
- e)tereny komunikacji kolejowej, oznaczone na rysunku planu symbolem KK;
- f)tereny komunikacji – droga publiczna klasy głównej, oznaczone na rysunku planu symbolem KDG;
- g)tereny komunikacji – droga publiczna klasy zbiorczej, oznaczone na rysunku planu symbolem KDZ;
- h)tereny komunikacji – droga publiczna klasy dojazdowej, oznaczone na rysunku planu symbolem KDD;
- i)tereny komunikacji – droga wewnętrzna, oznaczone na rysunku planu symbolem KDW.

Ustalenia planu miejscowego nie przewidują lokalizacji nowej zabudowy z wyjątkiem budynków i budowli związanych z gospodarką leśną wykorzystywanych dla potrzeb gospodarki leśnej, w rozumieniu przepisów odrębnych.

**Zgodność z wynikami analizy, o której mowa w art. 32 ust. 1, wraz datą uchwały rady gminy, o której mowa w art. 32 ust. 2**

Opracowanie przedmiotowego planu jest w pełni zgodne z wynikami „Analizy aktualności studium i planów miejscowych oraz zmian w zagospodarowaniu przestrzennym gminy Drzycim” – uchwalonej uchwałą Nr XXXIII/258/2022 Rady Gminy Drzycim z dnia 30 marca 2022 r. w sprawie oceny aktualności studium uwarunkowań i kierunków zagospodarowania przestrzennego gminy Drzycim oraz miejscowych planów zagospodarowania przestrzennego.

#### **Wpływ na finanse publiczne, w tym budżet gminy**

Zgodnie z art. 17 pkt 5 ww. ustawy z dnia 27 marca 2003 r. o planowaniu i zagospodarowaniu przestrzennym (Dz. U. 2022 r. poz. 503 ze zm.) na potrzeby projektu planu sporządzono prognozę skutków finansowych uchwalenia planu miejscowego.

Koszty sporządzenia miejscowego planu – zgodnie z art. 21, ust. 2, pkt. 4 ustawy z dnia 27 marca 2003 r. o planowaniu i zagospodarowaniu przestrzennym (Dz. U. 2022 r. poz. 503 ze zm.) pokrywa w całości inwestor realizujący inwestycję celu publicznego.

Przewodnicząca Rady Gminy

**Elżbieta Babińska**