



**REGIONALNY DYREKTOR
OCHRONY ŚRODOWISKA
W BYDGOSZCZY**

WOO.4221.309.2022.HN.2

POSTANOWIENIE

Na podstawie art. 77 ust. 1 pkt 1, ust. 3, 4 i 7 ustawy z dnia 3 października 2008 r.

o udostępnianiu informacji o środowisku i jego ochronie, udziale społeczeństwa w ochronie środowiska oraz o ocenach oddziaływania na środowisko (Dz. U. z 2022 r., poz. 1029 ze zm.), zwanej dalej w skrócie *uouio5*, a także § 3 ust. 1 pkt 54 lit. a) rozporządzenia Rady Ministrów z dnia 10 września 2019 r. w sprawie przedsięwzięć mogących znacząco

oddziaływać na środowisko (Dz. U. z 2019 r., poz. 1839 ze zm.) oraz art. 106 ustawy z dnia 14 czerwca 1960 r. Kodeks postępowania administracyjnego (Dz. U. z 2022 r., poz. 2000

ze zm.), zwanej dalej *Kpa*, w związku z postępowaniem w sprawie oceny oddziaływania na środowisko, przeprowadzanym dla przedsięwzięcia pn.: „Budowa elektrowni fotowoltaicznej o mocy do 4 MW wraz z niezbędną infrastrukturą towarzyszącą

w obrębie Wery, gmina Drzycim”,

uzgadniam realizację przedsięwzięcia na podstawie raportu o oddziaływaniu przedsięwzięcia na środowisko, sporządzonego w grudniu 2022 r. i uzupełnionego dnia 9 marca 2023 r.,

przez Pana Macieja Mularskiego i określam następujące warunki:

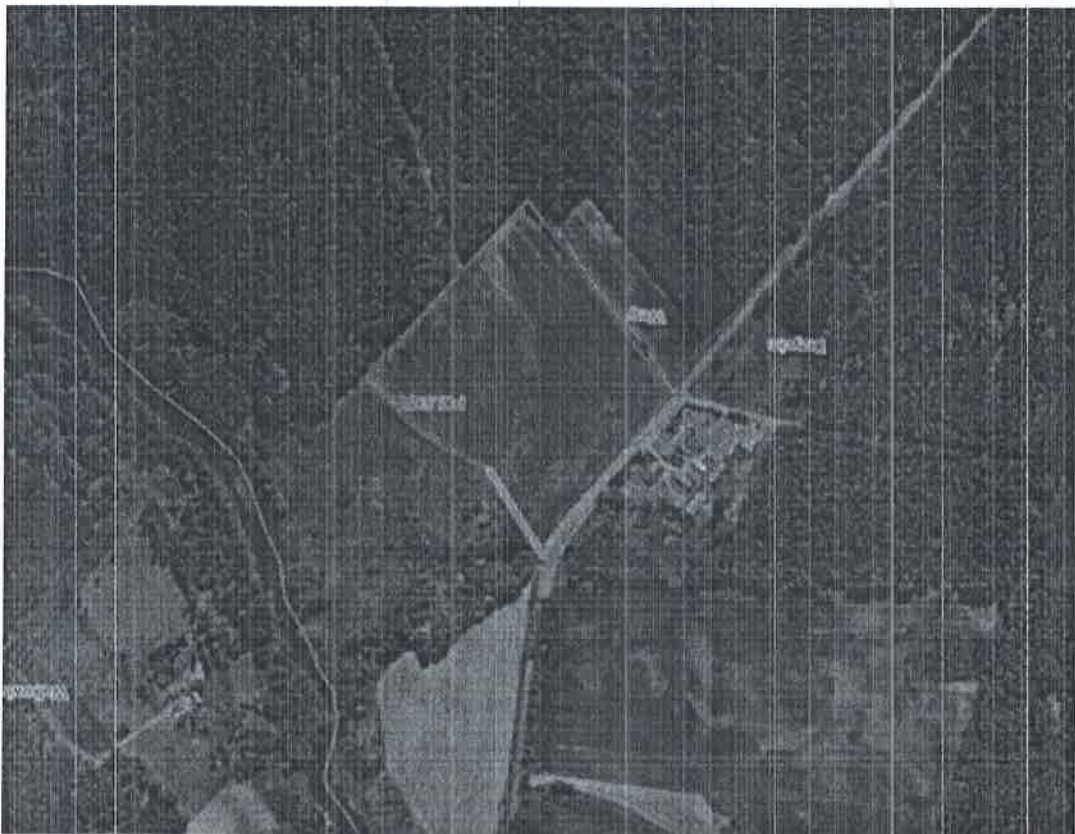
I. Na etapie realizacji i eksploatacji lub użytkowania przedsięwzięcia podjąć następujące działania:

1. Prace budowlane rozpocząć poza okresem lęgowym ptaków oraz kluczowym okresem rozrodu gatunków dziko występujących zwierząt, przypadającym w terminie od 1 marca do 31 sierpnia lub w dowolnym terminie po potwierdzeniu maksymalnie na 2 dni przed zajęciem terenu przez specjalistę przyrodnika braku aktywnych lęgów ptaków oraz rozrodu zwierząt na terenie zamierzenia.

Bydgoszcz, dnia 14 marca 2023 r.

2. Każdorazowo, przed podjęciem prac w obrębie wykopów, dokonać kontroli obecności zwierząt w ich obrębie. W przypadku obecności fauny, zwierzę lub zwierzęta odłowić, a następnie przenieść poza obszar robót, do siedliska zapewnającego możliwość dalszej wędrówki.
3. Wykaszanie roślinności na terenie farmy prowadzić po 1 sierpnia, rozpoczynając od centrum farmy w kierunku jej brzegów, celem zminimalizowania zagrożenia śmiertelności dla małych zwierząt, w tym ptaków.
4. W celu minimalizacji i ograniczenia oddziaływań związanych z emisją hałasu, wibracji i zanieczyszczeń do powietrza, prace realizacyjne prowadzić wyłącznie w porze dziennej, tj. w godz. 6:00-22:00.
5. Odpady o kodzie 16 02 13* wytwarzane w związku z prowadzeniem prac serwisowych oraz naprawą instalacji, a także wymianą paneli przekazywać niezwłocznie specjalistycznym firmom posiadającym stosowne uprawnienia w zakresie dalszego ich zagospodarowania.
6. W celu zabezpieczenia gruntu oraz wód podziemnych i powierzchniowych przed zanieczyszczeniem substancjami ropopochodnymi, podczas realizacji inwestycji, używać wyłącznie sprawnego sprzętu i monitorować ewentualne wycieki substancji ropopochodnych, które mogą powstać w wyniku awarii oraz zapewnić dostępność sorbentów. W przypadku wycieku substancji niebezpiecznych, zanieczyszczony grunt lub zużyty sorbent zebrać i przekazać do odbiorcom odpadów.
7. Po wykonaniu prac montażowych, teren zamierzenia zagospodarować jako biologicznie czysty, np. poprzez pozostawienie do naturalnej sukcesji, obsianie rodzimymi gatunkami traw lub użytkowanie rolnicze.
8. Do mycia paneli stosować czystą wodę bez dodatku sztucznych detergentów lub metody bezwodne.
9. Nie stosować środków ochrony roślin (herbicydy, pestycydy) oraz nawozów sztucznych na terenie przedmiotowej farmy.
10. Wprowadzić nasadzenia krzewów wzduż ogrodzenia inwestycji (zgodnie z poniższym rysunkiem, niebieska linia). Do nasadzeń stosować rodzime gatunki krzewów, np. jałowiec pospolity, deren świdwa, bez czarny, tarnina, głóg, szaktak pospolity, trzmielina, kruszyna pospolita, leszczyzna pospolita, czereemcha zwyczajna, głóg jednoszyjkowy, bez koralowy, kalina koralowa, berberys zwyczajny. Ewentualne przycinanie krzewów prowadzić poza okresem legowym

ptaków przypadającym w terminie od 1 marca do 31 sierpnia lub w dowolnym terminie po potwierdzeniu maksymalnie na 2 dni przed przycięciem przez specjalistę przyrodnika braku aktywnych lęgów ptaków oraz rozrodu zwierząt w obrębie krzewów przeznaczonych do przycięcia.



Rysunek 1. Plan nasadzeń zieleni izolacyjnej, zgodny z uzupełnieniem raportu.

11. Prowadzić monitoring udatności wprowadzonych nasadzeń roślinności krzewiastej przez okres co najmniej 3 lat oraz w razie potrzeby dokonywać nasadzeń uzupełniających, w miejscach obumarłych sadzonek, zapewniając trwałość wykonanych nasadzeń.

12. Drzewa i krzewy, które nie podlegają wycince a pozostają w zasięgu oddziaływania inwestycji, w przypadku zagrożenia ich uszkodzenia na etapie budowy zabezpieczyć przed:

1) możliwością mechanicznego uszkodzenia, np. poprzez odeskowanie pni drzew i wygrodzenie krzewów oraz podwiązanie kolidujących gałęzi lub ewentualnie wygrodzenie skupisk drzew i ich oznakowanie,

2) mechanicznym uszkodzeniem bryły korzeniowej poprzez prowadzenie prac w bezpośrednim sąsiedztwie systemów korzeniowych drzew i krzewów w sposób ręczny, o ile pozwala na to technologia prac.

Powstałe ewentualne uszkodzenia mechaniczne pni i korzeni

zabezpieczyć preparatem grzybobójczym,

3) przesuszeniem systemu korzeniowego poprzez jak najszybsze zasypanie wykopów w obrębie bryły korzeniowej.

13. W przypadku konieczności podniesienia poziomu gruntu o więcej niż 30 cm w zasięgu rzutu korony drzew wykonać warstwę drenażowo-napowietrzającą.

14. Nie organizować zaplecza budowy lub miejsc postoju maszyn i składowania materiałów w zasięgu rzutu koron drzew.

II. W dokumentacji niezbędnej do wydania decyzji wymiennionych w art. 72 ust. 1 ustawy uwzględnić następujące wymagania dotyczące ochrony środowiska:

1. W przypadku zastosowania transformatorów olejowych, w celu zabezpieczenia środowiska gruntowo-wodnego przed ewentualnym awaryjnym wyciekami oleju, pod wszystkimi transformatorami wykonać szklaną misę olejową o pojemności pozwalającej pomieścić całą objętość oleju znajdującą się w transformatorze.

2. Wyłączyć z zajęcia i przekształcenia, w tym ogrodnienia strefę buforową o szerokości co najmniej 5 m od krawędzi lasów.

3. Ogrodzenie terenu zamierzenia wykonać w taki sposób, aby uwzględnić około 15 cm przestrzeni między gruntem a ogrodzeniem, celem zapewnienia możliwości swobodnej wędrowki małych zwierząt.

4. Zastosować moduły fotowoltaiczne o powierzchni antyrefleksyjnej, co zapobiegnie niepożądanemu efektowi odbicia światła od powierzchni paneli, tzw. ośnieniu.

5. Wszelkie otwory w drzwiach i ścianach budynków farmy zabezpieczyć przed dostępem ptaków i nietoperzy, np. zasłonić siatką o oczkach o średnicy maksymalnie 1 cm.

6. Budynki wykonać lub pomalować w kolorystyce neutralnej, np. odcieniach szarości, brązu i/lub zieleni, aby ograniczyć ich widoczność w krajobrazie.

7. Nie wprowadzać oświetlenia stałego farmy fotowoltaicznej. Dopuszcza się zastosowanie oświetlenia włączanego tylko w przypadku detekcji ruchu, z wykorzystaniem źródła światła o niskiej emisji promieniowania UV (np. LED) oraz lampami skierowanymi w dół.

III. Przeprowadzić monitoring porażeniowy w zakresie awifauny lęgowej. Monitoring awifauny lęgowej prowadzić w terminach zgodnych z metodyką Państwowego

Monitoringu Środowiska prowadzonego przez Główny Inspektorat Ochrony Środowiska w zakresie Monitoringu Pospolitych Ptaków Lęgowych. Obserwacje prowadzi z wykorzystaniem transektów obserwacyjnych. Po zakończeniu każdej z ww. kontroli przeprowadzić wyszukiwanie martwych ptaków na terenie całej farmy fotowoltaicznej. Monitoring wykonać w 1, 3 i 5 lub 1, 2 i 3 roku po oddaniu inwestycji do eksploatacji. Na podstawie przeprowadzonych badań przeprowadzić analizę rzeczywistego wpływu zamierzenia na ptaki (porównanie z wynikami badań przedrealizacyjnych). Wyniki monitoringu przekazywać do Regionalnego Dyrektora Ochrony Środowiska w Bydgoszczy w ciągu 30 dni od zakończenia każdego z cykli badań.

IV. Przed rozpoczęciem realizacji przedsięwzięcia nie należy przeprowadzać oceny oddziaływania na środowisko oraz postępowania w sprawie transgranicznego oddziaływania na środowisko w ramach postępowania w sprawie wydania pozwolenia na budowę.

UZASADNIENIE

Wójt Gminy Drzycim, pismem z dnia 20 grudnia 2022 r., znak: RIR.G.6220.14.7.2022 (wpływ: 22 grudnia 2022 r.), zwrócił się do Regionalnego Dyrektora Ochrony Środowiska w Bydgoszczy z wnioskiem o uzgodnienie warunków realizacji przedsięwzięcia towarzyszącą w obrębie Wery, gmina Drzycim”:

Investorem zamierzenia jest Nadleśnictwo Trzebciny, natomiast raport o oddziaływaniu przedsięwzięcia na środowisko został sporządzony w grudniu 2022 r., przez Pana Macieja Mularskiego i uzupełniony dnia 9 marca 2023 r.

Po zapoznaniu się z załączoną do wniosku dokumentacją, w tym raportem o oddziaływaniu przedsięwzięcia na środowisko stwierdzono, że jest to przedsięwzięcie mogące potencjalnie znacząco oddziaływać na środowisko, wymienione w § 3 ust. 1 pkt 54 lit. a) ww. rozporządzenia Rady Ministrów z dnia 10 września 2019 r. w sprawie przedsięwzięć mogących znacząco oddziaływać na środowisko, tj.: „zabudowa przemysłowa, w tym zabudowa systemami fotowoltaicznymi, lub magazynowa, wraz z towarzyszącą jej infrastrukturą, o powierzchni zabudowy nie mniejszej niż 0,5 ha na obszarach objętych formami ochrony przyrody, o których mowa w art. 6 ust. 1 pkt 1-5, 8-9 ustawy z dnia 16 kwietnia 2004 r. o ochronie przyrody, lub w otulinach form ochrony przyrody,

Investor rozważał dwa warianty alternatywne możliwe do realizacji na działce przeznaczony na realizację przedsięwzięcia. Pierwszy z nich obejmował na budowie farmy fotowoltaicznej o mniejszej mocy, przy wykorzystaniu takiej samej powierzchni działki. Drugi polegał na ograniczeniu powierzchni inwestycji, zastosowaniu zainstalowanych w kierunkach wschód-zachód oraz na realizacji agrofotowoltaiki (produkcji żywności pod powierzchnią paneli). Z przeprowadzonej w raporcie analizy wynika, że proponowany przez Wnioskodawcę wariant, jest wariantem najlepszym ekonomicznie i technologicznie,

- Na przedsięwzięcie składające się będą następujące elementy:
- panele fotowoltaiczne,
 - konstrukcje wsporcze paneli,
 - drogi wewnętrzne,
 - infrastruktura naziemna i podziemna,
 - linie kablowe energetyczno-swiatłowodowe,
 - przyłącza elektroenergetyczne,
 - do stacji transformatorowych, opcjonalnie z magazynami energii,
 - inwertery,
 - ogrodzenie,
 - inne niezbędne elementy infrastruktury związane z budową i eksploatacją parku ogniw.

Teren przedsięwzięcia nie jest objęty obowiązującym miejscowym planem zagospodarowania przestrzennego. W ocenie Regionalnego Dyrektora Ochrony Środowiska w Bydgoszczy, brak uregulowań w zakresie miejscowych planów zagospodarowania przestrzennego skutkuje chaotycznym lokalizowaniem przedsięwzięć, w tym farm fotowoltaicznych, a także nie zapewnia prawidłowego rozwoju poszczególnych obszarów gminy.

Planowane zadanie polega na budowie farmy fotowoltaicznej o mocy do 4 MW wraz z niezbędną infrastrukturą techniczną, na działce ewid. nr 5265 obręb Wery, gmina Drzycim, powiat świecki, użytkowanej jako pole uprawne. Zadrzewienia położone w bezpośrednim sąsiedztwie zostaną zabezpieczone przed uszkodzeniami, na etapie realizacji zamierzenia. Teren inwestycji po jej zrealizowaniu zostanie zagospodarowany jako biologicznie czynny.

o których mowa w art. 6 ust. 1 pkt 1-3 tej ustawy? Powierzchnia planowanej farmy fotowoltaicznej będzie wynosiła do 4,5 ha.

zapewniającym optymalne wykorzystanie dostępnej powierzchni, dlatego też warianty alternatywne zostały odrzucone przez Inwestora.

Na podstawie przeprowadzonej analizy przedłożonej dokumentacji, w tym raportu o oddziaływaniu przedsięwzięcia na środowisko, ustalono, że realizacja i eksploatacja inwestycji nie będzie skutkować niekorzystnym wpływem na środowisko przyrodnicze i krajobraz.

Eksploatacja farmy fotowoltaicznej związana będzie głównie z zapotrzebowaniem na wodę (do mycia paneli) i energię elektryczną na potrzeby własne instalacji fotowoltaicznej. Przedsięwzięcie nie należy do kategorii zakładu o zwiększonym, bądź dużym ryzyku pojawienia się awarii przemysłowej, w myśl rozporządzenia Ministra Rozwoju z dnia 29 stycznia 2016 r. w sprawie rodzajów i ilości znajdujących się w zakładzie substancji niebezpiecznych, decydujących o zaliczeniu zakładu do zakładu o zwiększonym lub dużym ryzyku wystąpienia poważnej awarii przemysłowej (Dz. U. z 2016 r., poz. 138 t.j.). Projektowane przedsięwzięcie nie niesie za sobą ryzyka wystąpienia poważnej katastrofy naturalnej.

Najbliższa zabudowa zamieszkała przez ludzi znajduje się na działce objętej wnioskiem, w odległości około 30 m od granic przedsięwzięcia.

Na terenie projektowanego zadania nie występują obszary wodno-biotne, inne obszary o wysokim zagrożeniu wód podziemnych, w tym siedliska łęgowe oraz ujścia rzek, obszary wybrzeży i środowisko morskie, górskie lub leśne, strefy ochronne ujęć wód, a także obszary o krajobrazie mającym znaczenie historyczne, kulturowe lub archeologiczne, o znacnej gęstości zaludnienia, przylegające do jezior, uzdrowiska i obszary ochrony uzdrowiskowej.

Przedmiotowe przedsięwzięcie zlokalizowane jest w obszarze dorzecza Wisły, zgodnie z rozporządzeniem Ministra Infrastruktury z dnia 4 listopada 2022 r. w sprawie Planu gospodarowania wodami na obszarze dorzecza Wisły (Dz. U. z 2023 r., poz. 300 t.j.).

Zadanie znajduje się w obszarze jednolitej części wód podziemnych oznaczonym europejskim kodem PLGW200037, zaliczonym do regionu wodnego Dolnej Wisły. Zgodnie z w. rozporządzeniem Ministra Infrastruktury z dnia 4 listopada 2022 r. w sprawie Planu gospodarowania wodami na obszarze dorzecza Wisły, stan ilościowy i chemiczny tej JCWPd oceniono jako dobry. Rozpatrywana jednolita część wód podziemnych nie jest zagrożona chemicznie ryzykiem nieosiągnięcia celów środowiskowych, tj. utrzymania co najmniej dobrego stanu ilościowego i chemicznego wód podziemnych.

Ponadto, inwestycja znajduje się w obszarze jednolitej części wód powierzchniowych oznaczonym europejskim kodem: PLRW 20001129475 – „Wda od zb. Zur do zb. Gródek”,

zaliczonym do regionu wodnego Dolnej Wisły. Zgodnie z ww. rozporządzeniem Ministra Infrastruktury z dnia 4 listopada 2022 r. w sprawie Planu gospodarowania wodami na obszarze dorzecza Wisły, ta JCWP posiada status naturalnej części wód, której stan ogólny oceniono jako: zły (stan ekologiczny: dobry, stan chemiczny: poniżej dobrego). Rozpatrywana jednolita część wód powierzchniowych jest zagrożona ryzykiem nieosiągnięcia celów środowiskowych, tj. utrzymania co najmniej dobrego stanu ekologicznego i zapewnienia drożności cieku dla migracji gatunków o znaczeniu gospodarczym na odcinku cieku głównego Wda w obrębie JCWP (dla węgierza europejskiego) oraz osiągnięcia co najmniej dobrego stanu chemicznego wód powierzchniowych.

Na etapie realizacji analizowanego zadania, potencjalnym zagrożeniem dla jakości wód jest ryzyko zanieczyszczenia substancjami ropopochodnymi, pochodzącymi z awaryjnych wycieków paliw z maszyn, pojazdów wykorzystywanych podczas montażu farmy. Aby ograniczyć negatywne oddziaływanie przedsięwzięcia na środowisko gruntowo-wodne w trakcie realizacji inwestycji, prace budowlane będą prowadzone w oparciu o sprzęt sprawny technicznie, posiadający aktualne przeglądy techniczne, bez wycieków paliwa. W przypadku wystąpienia ewentualnych wycieków substancji ropopochodnych na terenie przedsięwzięcia, miejsce wycieku należy zabezpieczyć, np. poprzez zastosowanie sorbentów, a następnie wezwać odpowiednie służby do usunięcia skutków awarii.

Podczas realizacji zadania, ścieki socjalno-bytowe gromadzone będą w przenośnych bezodpływowych zbiornikach systematycznie opróżnianych przez specjalistyczną firmę.

Planowana farma fotowoltaiczna, z wyjątkiem konieczności usunięcia awarii, wykonywania okresowych przeglądów, konserwacji i czyszczenia, nie wymaga stałej obsługi. Na etapie eksploatacji inwestycji, w przypadku zastosowania na terenie farmy transformatorów olejowych, w celu uniknięcia przedostania się oleju do środowiska gruntowo-wodnego na skutek awarii, pod transformatorami znajdować się będą specjalne misy olejowe, które są w stanie magazynować całą zawartość oleju w transformatorze. Z uwagi na bezobsługowy charakter zamierzenia w ramach jego eksploatacji nie przewiduje się pobierania wody i odprowadzania ścieków. Woda wykorzystywana będzie jedynie do czyszczenia powierzchni paneli. Proces mycia paneli fotowoltaicznych należy realizować przy użyciu wody czystej, bez dodatku czyszczących środków. Zużyta do mycia paneli woda trafi następnie bezpośrednio do gruntu, w związku z czym nie będą powstawały ścieki. Wody opadowe i roztopowe z powierzchni ogniw będą w naturalny sposób spływały do gruntu.

Na podstawie przeprowadzonej analizy zgromadzonej dokumentacji, biorąc pod uwagę charakter zamierzenia, nie przewiduje się wpływu inwestycji na zwiększenie zanieczyszczenia wód powierzchniowych i podziemnych oraz gleby.

Z uwagi na rodzaj, zakres i lokalizację przedsięwzięcia stwierdza się, że przy zastosowaniu rozwiązań opisanych w raporcie, jego realizacja i eksploatacja nie wpływa na ryzyko nieosiągnięcia celów środowiskowych zawartych w ww. Planie gospodarowania wodami na obszarze dorzecza Wisły.

Eksploatacja elektrowni fotowoltaicznej związana będzie z powstawaniem niewielkiej ilości odpadów, związanych z utrzymaniem farmy, a głównie usuanie usterek urządzeń elektronicznych i elektrycznych.

Na etapie realizacji zadania będą wytwarzane odpady typowe dla prac budowlanych, a także odpady opakowaniowe oraz komunalne. Będą to głównie odpady powstające podczas prowadzenia prac przygotowawczych, budowlanych i montazowych.

Wszystkie odpady będą czasowo gromadzone w odpowiednich pojemnikach, do momentu odbioru przez uprawnioną firmę. Wykonawca robót jest zobowiązany do prowadzenia prawidłowej gospodarki z powstającymi odpadami zgodnie z ustawą z dnia 14 grudnia 2012 r. o odpadach (Dz. U. z 2022 r., poz. 699 ze zm.) oraz szczegółowymi aktami wykonawczymi.

Postępowanie z wytworzonymi odpadami powinno być zgodne z podstawowymi zasadami gospodarowania nimi, tj. hierarchią sposobów postępowania z odpadami zawartą w art. 17 ww. ustawy dnia 14 grudnia 2012 r. o odpadach.

Odpady o kodzie 16 02 13* wytwarzane w związku z prowadzeniem prac serwisowych oraz naprawą instalacji, a także wymianą paneli należy niezwłocznie przekazywać specjalistycznym firmom posiadającym stosowne uprawnienia w zakresie dalszego ich zagospodarowania.

W trakcie prowadzenia prac realizacyjnych może nastąpić wzrost emisji zanieczyszczeń do powietrza atmosferycznego oraz poziomu dźwięku, związanego z pracą sprzętu budowlanego i transportem materiałów. Powyższe oddziaływania będą miały charakter przejściowy oraz odwracalny. W celu zminimalizowania uciążliwości związanych z etapem realizacji przedsięwzięcia, prace ziemne powinny być prowadzone wyłącznie w godzinach dniennych (6:00-22:00).

Eksploatacja projektowanej instalacji fotowoltaicznej nie spowoduje znaczącej emisji hałasu do środowiska. Elektrownie fotowoltaiczne należą do przedsięwzięć o małym oddziaływaniu akustycznym na środowisko.

W związku z eksploatacją instalacji fotowoltaicznej nie zachodzi emisja zanieczyszczeń do powietrza z wyjątkiem niewielkiej ich ilości związanych z ruchem pojazdów zapewniających właściwe utrzymanie farmy.

Z przeprowadzonej analizy oddziaływania inwestycji w zakresie generowania pola elektromagnetycznego wynika, iż przedmiotowe zamierzenie nie będzie stanowiło zagrożenia dla środowiska w tym zakresie. W raporcie podano, że elementy farmy fotowoltaicznej charakteryzują się nieznacznym polem magnetycznym, którego oddziaływanie jest pomijalnie małe.

Na etapie analizowania zamierzenia, przy określaniu negatywnych oddziaływań, uwzględniono wzajemne powiązania poszczególnych elementów środowiska oraz interakcje pośrednie wynikające z tych powiązań. Analiza oddziaływania na środowisko objęła więc efekty skumulowane, związane z potencjalną degradacją kilku elementów środowiska. Biorąc pod uwagę powyższe, Regionalny Dyrektor Ochrony Środowiska w Bydgoszczy przeanalizował ryzyko wystąpienia efektu skumulowanego oddziaływania dla niniejszego przedsięwzięcia. Z uwagi na charakter inwestycji, nie będzie mieć miejsca znaczące oddziaływanie skumulowane.

Planowane przedsięwzięcie będzie realizowane na terenie Wdeckiego Parku Krajobrazowego”, gdzie obowiązują uwarunkowania określone przez art. 17 ustawy Krajobrazowego”, gdzie obowiązują uwarunkowania określone przez art. 17 ustawy z dnia 16 kwietnia 2004 r. o ochronie przyrody (Dz. U. z 2022 r., poz. 916 ze zm.) oraz rozporządzenie nr 29/2004 Wojewody Kujawsko-Pomorskiego z dnia 2 listopada 2004 r. w sprawie Wdeckiego Parku Krajobrazowego (Dz. Urz. Woj. Kuj.-Pom. z 2004 r. Nr 111, poz. 1888), w tym zakaz realizacji przedsięwzięć mogących znacząco oddziaływać na środowisko.

Zgodnie z art. 17 ust. 3 ustawy z dnia 16 kwietnia 2004 r. o ochronie przyrody, ww. zakaz nie dotyczy realizacji przedsięwzięć mogących znacząco oddziaływać na środowisko, dla których sporządzenie raportu o oddziaływaniu na środowisko nie jest obowiązkowe i przeprowadzona procedura oceny oddziaływania na środowisko wykazała brak niekorzystnego wpływu na przyrodę i krajobraz parku krajobrazowego.

Planowana inwestycja położona jest także na terenie obszaru specjalnej ochrony ptaków Bory Tucholskie PLB220009, gdzie obowiązują uwarunkowania określone art. 33 ustawy z dnia 16 kwietnia 2004 r. o ochronie przyrody, w tym zakaz podejmowania działań mogących, osobno lub w połączeniu z innymi działaniami, znacząco negatywnie oddziaływać na cele ochrony obszaru Natura 2000, w tym w szczególności pogorszyć stan siedlisk przyrodniczych lub siedlisk gatunków roślin i zwierząt, dla których ochrony

wyznaczono obszar Natura 2000, wpływając negatywnie na gatunki, dla których ochrony został wyznaczony obszar Natura 2000, pogorszyć integralność obszaru Natura 2000 lub jego powiązania z innymi obszarami.

Ponadto względem obszaru Natura 2000 Bory Tucholskie PLB220009 zastosowanie znajduje Zarządzenie Regionalnego Dyrektora Ochrony Środowiska w Bydgoszczy i Regionalnego Dyrektora Ochrony Środowiska w Gdańsku z dnia 31 marca 2015 r. w sprawie ustanowienia planu zadań ochronnych dla obszaru Natura 2000 Bory Tucholskie PLB220009 (Dz. Urz. Woj. Kuj-Pom. z 2015 r., poz. 1183).

Realizacja planowanego zamierzenia przy przyjętym rozwiązaniu i lokalizacji instalacji fotowoltaicznej nie wymaga naruszenia cennych siedlisk przyrodniczych i ich przekształcania, usunięcia drzew i krzewów, zajęcia siedlisk wrzawliwych.

Celem wyeliminowania zagrożenia niszczenia lęgów gatunków chronionych ptaków, prace należy rozpocząć poza okresem lęgowym ptaków lub po potwierdzeniu braku lęgów przez specjalistę ornitologa. Dla wyeliminowania zagrożenia niszczenia lęgów na etapie eksploatacji inwestycji, wykaszanie terenu należy prowadzić rozpoczynając od centrum farmy w kierunku jej brzegów.

Celem ograniczenia potencjalnych zagrożeń względem zwierząt przewidziano zastosowanie paneli zabezpieczonych powłoką antyrefleksyjną, zastonięcie otworów w budynkach, uniemożliwiających ich zasiedlenie przez zwierzęta, w szczególności ptaki i nietoperze kontrolowanie wykopów każdorazowo przed podjęciem prac w ich obrębie. Na etapie funkcjonowania inwestycji wskazano także na konieczność mycia paneli wodą bez dodatków sztucznych detergentów oraz nie stosowanie środków ochrony roślin i nawozów sztucznych.

Wskazania dotyczące ograniczenia oświetlenia terenu inwestycji mają na celu ograniczenie oddziaływania na zwierzęta, w szczególności nietoperze. Ponadto celem ograniczenia oddziaływania zamierzenia na kortarze ekologiczne wskazano na konieczność zachowania odstępu pomiędzy dolną krawędzią ogrodu a powierzchnią gruntu oraz stref buforowych wzdłuż lasów.

Celem zminimalizowania oddziaływania inwestycji na krajobraz, obiekty kubaturowe zostaną wykonane w neutralnej kolorystyce oraz zostaną wprowadzone nasadzenia krzewów wzdłuż części ogrodu zamierzenia. Nasadzenia będą także tworzyły dogodne warunki dla chronionych gatunków zwierząt, w szczególności ptaków.

Dla zweryfikowania rzeczywistego wpływu zamierzenia na ptaki, przeprowadzony zostanie monitoring porażający, w oparciu o metodykę stosowaną w badaniach

przedrealizacyjnych dla przedmiotowej inwestycji. Przeprowadzone zostaną także badania śmiertelności ptaków na terenie przedsięwzięcia.

Wskazano również na konieczność monitoringu udatności wprowadzonych nasadzeń roślinności krzewiastej przez okres co najmniej 3 lat oraz dokonowania w razie potrzeby nasadzeń uzupełniających, w miejscach obumarłych sadzonek, zapewniając trwałość wprowadzonych nasadzeń.

Na podstawie przeprowadzonej analizy przedłożonej dokumentacji, w tym raportu o oddziaływaniu przedsięwzięcia na środowisko, ustalono, że realizacja i eksploatacja inwestycji nie będzie skutkować niekorzystnym wpływem na środowisko przyrodnicze i krajobraz oraz Wdecki Park Krajobrazowy jak również obszar Natura 2000 Bory Tucholskie PLB220009, a przyjęte działania minimalizujące wyeliminują zidentyfikowane zagrożenia względem stwierdzonych elementów środowiska przyrodniczego.

Jednocześnie informuję, że w przypadku jeśli skutkiem robót budowlanych bądź innych prac związanych z realizacją zamierzenia będzie podjęcie czynności objętych zakazami względem gatunków chronionych zwierząt, wynikającymi z art. 52 ustawy z dnia 16 kwietnia 2004 r. o ochronie przyrody, np. niszczenie ich siedlisk lub ostoi, będących obszarem rozrodu, wychowu młodych, odpoczynku, migracji lub zerowania, jak również niszczenie, usuwanie lub uszkodzanie gniazd, Inwestor lub Wykonawca są zobowiązani do uzyskania zgody na wykonania czynności podlegających zakazom na zasadach określonych w art. 56 ustawy z dnia 16 kwietnia 2004 r. o ochronie przyrody.

Przedsięwzięcie, ze względu na swój lokalny zasięg, nie wiąże się z oddziaływaniem transgranicznym.

W przedłożonym raporcie przeanalizowano wpływ przedsięwzięcia w kontekście adaptacji do skutków zmian klimatu (efekt cieplarniany). Inwestycja będzie wiązała z niewielką emisją gazów cieplarnianych do atmosfery. Ponadto, produkcja energii z odnawialnych źródeł energii przyczyni się do oszczędności w zapotrzebowaniu na energię wytwarzaną przez konwencjonalne źródła, co powoduje korzystne skutki środowiskowe w skali lokalnej (spadek zanieczyszczenia powietrza) oraz globalnej (ograniczenie klimatycznych i pochodnych skutków efektu cieplarnianego). Dodatkowo podkreślić należy, iż omawiane zadanie zlokalizowane zostanie poza terenami osuwisk oraz zagrożonymi podtopieniami. W związku z powyższym, nie przewiduje się ekstremalnych sytuacji klimatycznych w obrębie analizowanego zadania.

Investor nie przewiduje konfliktów społecznych, gdyż eksploatacja przedsięwzięcia nie będzie naruszać obowiązujących standardów środowiska, co wykazano poprzez przedstawione w raporcie analizy.

Ze względu na szczegółowy i jednoznaczny opis planowanej do zastosowania technologii oraz używanych środków mających na celu zmniejszenie uciążliwości dla środowiska, dla przedmiotowego zamierzenia, nie stwierdzono konieczności przeprowadzenia ponownej oceny oddziaływania na środowisko, w ramach postępowania w sprawie wydania decyzji, o których mowa w art. 88 ust. 1 ustawy, pod warunkiem jednak, że we wniosku o wydanie ww. decyzji nie zostaną dokonane zmiany w stosunku do wymagań określonych w decyzji o środowiskowych uwarunkowaniach oraz w raporcie o oddziaływaniu na środowisko. Ponadto, ze względu na lokalizację w dużej odległości od granic państwa oraz zakresu oddziaływania inwestycji nie stwierdzono konieczności przeprowadzenia postępowania w sprawie transgranicznego oddziaływania na środowisko.

Zastosowanie zaproponowanych rozwiązań technicznych, technologicznych i organizacyjnych, w przedłożonym raporcie o oddziaływaniu przedmiotowego przedsięwzięcia na środowisko oraz właściwa organizacja prac budowlanych, zapewni ochronę środowiska przed negatywnym oddziaływaniem inwestycji na etapie jej realizacji i eksploatacji.

POUCZENIE

W świetle art. 77 ust. 7 ustawy na niniejsze postanowienie nie przysługuje zażalenie.

Regionalny Dyrektor
Ochrony Środowiska w Bydgoszczy
Szymon Kosmański
/-podpisano elektronicznie/

Orzymują:

1. Wójt Gminy Drzycim, ul. Podgórna 10, 86-140 Drzycim
2. Pan Piotr Kasprzyk, Nadleśnictwo Trzebciny, Trzebciny 30, 89-505 Małe Gaćno

Sprawę prowadzi: p. Hubert Nowicki, tel. 52 50-65-666, wew. 6034, e-mail: hubert.nowicki@bydgoszcz.rdos.gov.pl

Upp - Urzędowe Poświadczenie Przedłożenia

Identyfikator Poświadczenia: ePUAP-UPP102350417

Adresat dokumentu, którego dotyczy poświadczenie

Nazwa adresata dokumentu: Urząd Gminy Drzycim

Identyfikator adresata: 1760arykio

Rodzaj identyfikatora adresata: ePUAP-ID

Nadawca dokumentu, którego dotyczy poświadczenie

Nazwa nadawcy: REGIONALNA DYREKCJA OCHRONY ŚRODOWISKA W BYDGOSZCZY

Identyfikator nadawcy: rdosbydgoszcz

Rodzaj identyfikatora nadawcy: ePUAP-ID

Dane poświadczenia

Data doręczenia: 2023-03-14T15:03:29.458

Data wytworzenia poświadczenia: 2023-03-14T15:03:29.458

Identyfikator dokumentu, którego dotyczy poświadczenie: DOK147429136

Dane uzupełniające (opcjonalne)

Rodzaj informacji uzupełniającej: Źródło

Wartość informacji uzupełniającej: Poświadczenie wystawione przez platformę ePUAP

Rodzaj informacji uzupełniającej: Identyfikator ePUAP dokumentu

Wartość informacji uzupełniającej: 147429136

Rodzaj informacji uzupełniającej: Informacja

Wartość informacji uzupełniającej: Zgodnie z art 39¹ par. 1 k.p.a. pisma powiązane z przedłożonym dokumentem

będą przesyłane za pomocą środków komunikacji elektronicznej.

Rodzaj informacji uzupełniającej: Pouczenie

Wartość informacji uzupełniającej: Zgodnie z art 39¹ par. 1d k.p.a. istnieje możliwość rezygnacji z doręczenia pism

za pomocą środków komunikacji elektronicznej.

Dane dotyczące podpisu

Poświadczenie zostało podpisane - aby je zweryfikować należy użyć oprogramowania do weryfikacji podpisu

Lista podpisanych elementów (referencji):

referencja ID-a46cacd28703249ba65caf98ddd9f:

referencja ID-2a1ae96ba015485fce927a84402a083f : WOO.4221.309.2022.HN.2-3%20Postanowienie.xml

referencja : #xades-id-3eb63bbdd429f6c1ad16654ad07cdd3e0

