

SYNTEZA UWARUNKOWAŃ ROZWOJU GMINY

Gmina Drzycim położona jest w centralnej części powiatu świeckiego. Pod względem liczby mieszkańców oraz zajmowanej powierzchni, zaliczana jest do mniejszych gmin powiatu i mniejszych w województwie. Siedziba gminy, dostępna za pomocą dosyć gęstej sieci dróg powiatowych i gminnych, a także za pomocą drogi wojewódzkiej, położona jest centralnie. Gmina cechuje się regularnym kształtem, który wpływa pozytywnie na możliwości obsługi mieszkańców.

W strukturze gruntów dominują użytki rolne, zajmujące 60% ogólnej powierzchni (aż 93% użytków rolnych znajduje się we władaniu sektora indywidualnego). Przydatność gruntów dla produkcji rolniczej jest niska, a wskaźnik jakości rolniczej przestrzeni produkcyjnej należy do najgorszych w zachodniej części województwa i najgorszych wśród gmin powiatu. Dominuje kompleks żytni słaby i żytmi dobry. Wskaźnik lesistości (lasy na terenie gminy są częścią kompleksu Borów Tucholskich) wynoszący 32% lokuje gminę wśród obszarów ponadprzeciętnie zalesionych, choć najsilniej zalesione gminy powiatu notują wskaźniki znacznie wyższe.

Na terenie gminy ma miejsce wyraźna dwudzielność rzeźby terenu – centralna i zachodnia część to przede wszystkim krajobraz równinny i lekko falisty związany genetycznie z równiną morenową i sandrem (wysokości bezwzględne ok. 90 – 110 m n.p.m.), natomiast część zachodnia związana doliną Wdy jest bardzo urozmaicona i cechuje się dużymi, przekraczającymi 30 m, różnicami wysokości. Dolina Wdy, silnie zalesiona i leżąca w parku krajobrazowym, jest też najatrakcyjniejszą przyrodniczo i krajoznawczo częścią gminy. Gmina położona jest w dorzeczu Wisły (zlewni Wdy), a główne cieki na jej terenie to Drzycimska Struga i na niewielkim odcinku wzdłuż granicy gminy – rzeka Wyrwa. Gmina cechuje się bardzo niską jeziornością (poniżej 1%), co jest rzadkością w tej części województwa.

Dosyć duża, wschodnia – zalesiona część gminy wchodzi w skład ekologicznego systemu obszarów chronionych, który na terenie gminy tworzą: Wdecki Parku Krajobrazowy wraz z otuliną oraz Świecki Obszar Chronionego Krajobrazu. Łącznie obszary prawnie chronione zajmują na terenie gminy około 1/3 ogólnej powierzchni, co w tej części województwa jest wskaźnikiem przeciętnym, ale w porównaniu z innymi gminami województwa dosyć wysokim.

Sieć osadnicza gminy jest korzystnie rozwinięta. Tworzy ją 19 miejscowości wchodzących w skład 10 sołectw, z których aż 7 liczy ponad 200 mieszkańców. Prawie połowa miejscowości, ze względu na prezentowany potencjał demograficzny zaliczana jest do grupy wsi rozwojowych. W strukturze sieci osadniczej zaznaczają się 2 bardzo duże (nawet w skali województwa) wsie – Drzycim i Gródek – liczące po ponad 1,2 tys. osób i łącznie koncentrujące połowę ludności gminy. Aż 75% mieszkańców zamieszkuje centralną część gminy, w promieniu 4 km od jej siedziby.

Gmina charakteryzuje się stagnacją liczby mieszkańców, która od kilkunastu lat wykazuje bardzo małą zmienność i wynosi ok. 5,0 - 5,1 tys. Struktury i procesy demograficzne obserwowane w gminie są typowe dla obszarów wiejskich województwa – notuje się znaczący spadek liczby urodzeń, bardzo niski przyrost naturalny, niekorzystne saldo migracji i typową strukturę wieku. Niezbyt korzystny jest wskaźnik feminizacji w grupach wiekowych najbardziej odpowiedzialnych za przyszły rozwój demograficzny (gdzie notuje się znaczną nierównowagę - przewagę liczby mężczyzn) Prognoza demograficzna wykazuje, iż do 2010 gmina cechować się będzie nieznacznymi zmianami liczby ludności, nastąpią natomiast znaczne zmiany jej struktury wiekowej - należy spodziewać się, że w okresie 10 lat liczba ludności w wieku produkcyjnym wzrośnie o około 500 osób. Obsługa mieszkańców w zakresie infrastruktury społecznej jest skoncentrowana w większości w siedzibie gminy (wyjątkiem są kościoły parafialne oraz szkoła w Sierosławiu, która jednak na terenie gminy obsługuje tylko tę miejscowość), która ze względu na mały obszar gminy i centralne położenie jest łatwo dostępna. Podkreślić należy, że w gminie notuje się brak lub niedorozwój niektórych usług (zwłaszcza placówek kulturalnych i infrastruktury sportowo-rekreacyjnej), co niekorzystnie wpływa na jakość życia mieszkańców i jest przez nich zgłaszane jako problem wymagający szybkiego rozwiązania.

Gmina charakteryzuje się bardzo słabym stanem rozwoju przedsiębiorczości – na jej terenie działa około 200 firm, a wskaźnik przedsiębiorczości (ok. 39 firm/1000 mieszkańców) stanowi zaledwie

około 75% średniego dla obszarów wiejskich powiatu świeckiego i jest znacznie niższy niż notowany w najlepszych gminach powiatu - Pruszcz i Dragacz (ponad 65/1000). W zakresie praktycznie wszystkich istotnych dla rozwoju aspektów przedsiębiorczości, gmina lokuje się wśród najsłabiej rozwiniętych gmin powiatu. Struktura zarejestrowanych podmiotów jest typowa dla gmin wiejskich.

Prawie 63% mieszkańców utrzymuje się z pracy, pozostali - z niezarobkowych źródeł (renty, emerytury, itp.). Wśród utrzymujących się z pracy najliczniejsza jest grupa utrzymujących się z pracy najemnej, następnie utrzymujących się z własnych działalności gospodarczych, a dopiero kolejną grupę stanowią żyjący z własnych gospodarstw rolnych (tylko ok. 600 osób utrzymuje się z rolnictwa).

Poziom bezrobocia w gminie jest trwale wysoki – liczba osób bez pracy wynosi ok. 550 i utrzymuje się na tym poziomie od kilku lat. Wskaźnik liczby bezrobotnych wśród ludności w wieku produkcyjnym jest na tle gmin powiatu przeciętny (ok. 180/1000 mk). Liczba bezrobotnych kobiet i mężczyzn jest zbliżona, przeważają bezrobotni z wykształceniem podstawowym, zasadniczym zawodowym oraz bez wykształcenia, natomiast zdecydowanie lepszą sytuację notuje się wśród osób z wykształceniem maturalnym, a zwłaszcza wyższym. Szczególnie niekorzystna jest sytuacja w młodszych grupach wiekowych, gdzie faktyczne bezrobocie sięga połowy mieszkańców.

Konsekwencją wysokiego poziomu bezrobocia są trudne warunki bytowe i sytuacja materialna mieszkańców, z których około 1/3 korzysta ze świadczeń pomocy społecznej.

Gospodarka rolna na terenie gminy, pomimo niesprzyjających warunków, cechuje się wysoką kulturą. Przeciętna wielkość gospodarstwa indywidualnego (11,3 ha) jest wyższa od średniej powiatowej i wyróżnia się na tle innych gmin powiatu. Liczba gospodarstw indywidualnych jest mała (tylko około 500, z tego 335 większych od 1 ha), w strukturze gruntów przeważają jednak gospodarstwa średnie i duże – aż 75% gruntów należy do gospodarstw o powierzchni 15 ha i większych, a tak duża koncentracja gruntów także wyróżnia gminę na tle innych w powiecie. Dominują gospodarstwa prowadzące produkcję zwierzęcą, głównie chów trzody i bydła mlecznego. Globalna skala produkcji, mierzona pogłowiem zwierząt oraz powierzchnią zasiewów jest adekwatna do powierzchni użytków rolnych oraz warunków glebowych, a więc relatywnie mała w skali powiatu i bardzo mała w skali województwa. Stan wyposażenia gospodarstw w maszyny, urządzenia, a zwłaszcza w budynki służące produkcji rolniczej, oceniany jest powyżej przeciętnej (pod względem wyposażenia w budynki gmina należy do najlepszych w powiecie).

Gmina posiada możliwości rozwoju turystyki, przede wszystkim agroturystyki, rekreacji, zabudowy letniskowej. Pod tym względem prezentuje korzystniejsze walory od sąsiednich gmin Bukowiec i Lniano, porównywalne z gminami Świecie i Jezewo i mniej korzystne niż gmina Osie. Obecnie na terenie gminy funkcjonują pojedyncze gospodarstwa agroturystyczne, dosyć dobrze rozwinięta jest sieć szlaków pieszych, rowerowych i szlak wodny. Ze względu na możliwości rozwoju różnych rodzajów działalności turystycznych, funkcja ta może być perspektywicznie traktowana jako uzupełniające źródło dochodów dla części mieszkańców gminy.

Komunikacja drogowa na terenie gminy realizowana jest przez drogę wojewódzką oraz dosyć gęstą sieć dróg powiatowych i gminnych. Drogi wojewódzka i powiatowe charakteryzują się raczej dobrym stanem technicznym, choć część dróg powiatowych jest zbyt wąska, natomiast w bardzo złym stanie znajdują się drogi gminne. Przez teren gminy biegnie linia kolejowa drugorzędowego znaczenia (o bardzo małej liczbie połączeń) Grudziądz - Tuchola - Chojnice, na której zlokalizowano 3 przystanki. Gmina charakteryzuje się zróżnicowaną, choć generalnie na tle innych obszarów powiatu, dosyć dobrą dostępnością w komunikacji publicznej (PKS) z ośrodkiem powiatowym. Sieć telekomunikacyjna (działa tylko operator TP S.A.) jest dobrze rozwinięta. Gmina jest praktycznie w całości zwodociągowana, natomiast sieć kanalizacyjna znajduje się w początkowej fazie rozwoju i obecnie obejmuje jedynie część mieszkańców trzech największych miejscowości. Potencjalnie na terenie gminy istnieje możliwość rozwoju sieci gazowej, na bazie gazociągu wysokiego ciśnienia przebiegającego na południe od gminy. Na rzece Wdzie działa mała elektrownia wodna w Gródku.

Pomimo że gmina prezentuje typowy rolniczy charakter, przeprowadzone analizy wskazują że znaczna część mieszkańców utrzymuje się z zajęć pozarolniczych, realizowanych zarówno w gminie, jak też w dużej części, poza jej granicami (w tym dojazdy do Świecia). Z rolnictwa utrzymuje się mniej mieszkańców, niż z zajęć pozarolniczych. Należy przypuszczać, że w kolejnych latach znaczenie rolnictwa nie zmniejszy się, a szansą na odpływ nadmiaru siły roboczej z rolnictwa, a także na wchłonięcie znacznego napływu młodej ludności do grupy produkcyjnej, jest dalszy rozwój przedsiębiorczości, głównie w kierunku różnicowania przetwórstwa rolno-spożywczego. Należy także wspierać wszelkie inicjatywy na rzecz rozwoju działalności leśnych i przetwórstwa drewna oraz na rzecz rozwoju turystyki, w tym agroturystyki, jednak mało prawdopodobne jest, by w następnych latach funkcja turystyczna odgrywała znaczącą rolę.

Najważniejsze determinanty rozwoju gminy

a) w zakresie uwarunkowań zewnętrznych

- gmina należy do mniejszych pod względem liczby mieszkańców i zajmowanej powierzchni wśród gmin województwa - wśród 144 gmin lokuje się na 85 miejscu pod względem zajmowanej powierzchni i na 104 pod względem liczby mieszkańców;
- wśród 11 gmin powiatu świeckiego znajduje się na 8 miejscu pod względem powierzchni a na 9 pod względem liczby mieszkańców;
- w skali całego kraju, gmina lokuje się wśród gmin średniej wielkości - pod względem liczby mieszkańców lokuje się na 1876 miejscu, a pod względem zajmowanej powierzchni na 1325 miejscu wśród 2489 gmin (dane za rok 1999);
- położenie gminy na tle najważniejszych powiązań funkcjonalnych w województwie należy ocenić jako raczej sprzyjające uwarunkowanie rozwoju - przez wschodnią część powiatu biegnie jeden z głównych na terenie województwa ciągów powiązań funkcjonalnych, które uważane są za pasma przyspieszonego rozwoju, i które generują rozwój sąsiednich obszarów. W tej części województwa główne pasmo dyfuzji innowacji biegnie z Bydgoszczy w kierunku Świecia i Grudziądza oraz Trójmiasta wzdłuż dróg nr 5 i nr 1 oraz linii kolejowej Bydgoszcz - Tczew - Gdańsk. Gmina położona jest wprawdzie poza jego bezpośrednim oddziaływaniem, jednak w bardzo bliskim zapleczu (zwłaszcza wschodnia część). W pobliżu gminy przebiega także pasmo o charakterze podregionalnym (potencjalnie regionalnym), biegnącym wzdłuż drogi nr 240 (Świecie – Tuchola – Chojnice), mogącym wraz z aktywizacją turystyczną Borów Tucholskich przyczynić się do szybszego rozwoju obszarów położonych w jego sąsiedztwie;
- gmina położona jest w obszarze przejściowym pomiędzy rolniczą i stosunkowo słabo zalesioną częścią południową powiatu, a wyraźnie leśną częścią północną. Niestety gmina wykazuje negatywne cechy tego położenia – charakteryzuje się już wyraźnie gorszymi warunkami glebowymi (niezbyt korzystnymi dla rolnictwa, znacznie gorszymi niż np. gminy Pruszcz i Dragacz), a jednocześnie nie wykorzystuje atutu silnego zalesienia (stosunkowo słabo rozwinięta gospodarka leśna i praktycznie brak działalności turystycznych);
- gmina położona jest w niedużej odległości od siedziby powiatu – jest to położenie bardzo korzystne na tle innych gmin powiatu, zwłaszcza część południowa gminy (Dólsk, Biechowo, Biechówko, Gacki, Dąbrówka) leży w odległości zaledwie kilku kilometrów o centrum Świecia;
- siedziba gminy położona jest w odległości drogowej około 18 km od siedziby powiatu, w odległości około 60 km od siedziby administracji rządowej województwa - Bydgoszczy i w odległości ok. 80 km od siedziby administracji samorządowej – Torunia, jednak w komunikacji publicznej gmina jest niedostępna z Bydgoszczy i Torunia za pomocą połączeń bezpośrednich;
- gmina jest dosyć dobrze dostępna w komunikacji drogowej – przez jej teren przebiega droga wojewódzka (nr 239), o stosunkowo małym znaczeniu regionalnym, jednak w pobliżu gminy przebiegają drogi o dużej randze w komunikacji krajowej i międzynarodowej (nr 1, nr 5 - przewidziana do modernizacji do standardów drogi ekspresowej, nr 240), w niedużej odległości (ok. 25 km od siedziby gminy) znajdzie się węzeł autostradowy na A-1 (Nowe Marzy);

- gmina jest bardzo słabo dostępna w komunikacji kolejowej;
- gmina położona jest w powiecie o przeciętnym poziomie atrakcyjności inwestycyjnej i konkurencyjności gospodarki, choć siedziba powiatu zaliczana jest do ważnych ośrodków gospodarczych województwa; powiat ma wyrazisty wizerunek obszaru o dobrze rozwiniętej turystyce, rolnictwie i wyspecjalizowanym (nawet w skali kraju) przemyśle;
- wartość odnotowania w zakresie promocji gminy jest posiadanie strony internetowej z bardzo czytelnym i jednoznacznym adresem www.drzycim.pl;
- niezbyt korzystny jest fakt, iż na tle powiatu i województwa gmina nie posiada cech szczególnych – wyróżników, które jednoznacznie utożsamiane byłyby z nazwą gminy i pozwalały na jej łatwą promocję, inaczej ujmując: gmina nie jest znana - w pewnym stopniu gmina wyróżnia się dzięki lokalizacji elektrowni wodnej w Gródku (jest to jeden z kilku obiektów tego typu w województwie) i zakładów mięsnych „Kier”, jednak nie są one jednoznacznie utożsamiane z położeniem w gminie; w ogóle nie jest znane położenie gminy w Borach Tucholskich i w dolinie Wdy;

b) w zakresie uwarunkowań wynikających z zagadnień przyrodniczych

- gmina cechuje się zróżnicowaną rzeźbą terenu – zachodnia i centralna część w większości ma charakter równinny lub pagórkowaty i leży na wysokości od 90 do 100 m n.p.m., natomiast część wschodnia związana jest z doliną Wdy i obserwuje się tu duże różnice wysokości (nawet rzędu kilkudziesięciu metrów) – najniższy punkt w gminie leży na wysokości około 30 m n.p.m.
- na tle województwa dosyć wysoki jest wskaźnik lesistości – lasy, będące częścią kompleksu Borów Tucholskich, zajmują prawie 1/3 powierzchni, podczas gdy przeciętnie tylko ok. 22%; w skali powiatu gmina jest na 4-miejscu pod względem udziału powierzchni leśnych – ustępuje tylko bardzo silnie zalesionym gminom Osie, Warlubie i Jezewo
- gmina cechuje się małą jeziornością
- około 1/3 powierzchni gminy znajduje się w ekologicznym systemie obszarów chronionych, na który w gminie składa się Wdecki Park Krajobrazowy (park i otulina) oraz Świecki Obszar Chronionego Krajobrazu
- pod względem poziomu zanieczyszczeń gminę zalicza się do grupy obszarów o najkorzystniejszym stanie środowiska, stosunkowo najmniej przekształconych przez działalność człowieka, jednak podkreślić należy, iż gmina położona jest na terenie powiatu cechującego się generowaniem bardzo dużej liczby wszelkiego rodzaju zanieczyszczeń (co wiąże się z uprzemysłowieniem Świecia);
- pomimo iż badania prowadzone przez Inspekcję Ochrony Środowiska nie wykazują niekorzystnej sytuacji na terenie gminy, nie można wykluczyć negatywnego oddziaływania zakładów Frantschach, położonych w odległości zaledwie kilku kilometrów od granic gminy;

c) w zakresie zagadnień demograficznych

- gmina cechuje się stagnacją demograficzną i bardzo małymi zmianami liczby mieszkańców – w okresie 1986 – 2001, a więc przez 16 kolejnych lat, tylko raz liczba mieszkańców była minimalnie niższa niż 5100 (w 1998 roku – 5099), a nigdy nie przekroczyła 5180 osób. Coroczne zmiany liczby mieszkańców rzadko przekraczały 20 osób
- gmina cechuje się znacznym zmniejszeniem liczby urodzeń – w stosunku do okresu sprzed 10 lat obecnie rodzi się o ok. 50% mniej dzieci –przeciętnie rocznie w ostatnich latach rodzi się około 50 osób;
- konsekwencją spadku urodzeń jest znacznie mniejszy przyrost naturalny – obecnie liczba urodzeń i zgonów jest już niemal równoważna;
- podobnie jak w większości obszarów wiejskich, w gminie w ruchu migracyjnym przeważa odpływ nad napływem (w ciągu 10 lat różnica ta wyniosła prawie 300 osób na niekorzyść); w ostatnich latach znaczenie migracji jednak maleje, ponieważ zmniejszyła się zarówno liczba osób osiedlających się w gminie, jak też gminę opuszczających; na tle powiatu gmina zaznacza

- się niskimi wskaźnikami napływu – co może oznaczać, że nie jest, na tle innych obszarów, atrakcyjnym miejscem do osiedlenia się;
- pod względem liczby zawieranych małżeństw, gmina wykazuje wartości porównywalne ze średnimi wojewódzkimi
 - w strukturze płci zaznacza się przewaga liczby kobiet (o 25 osób) wskutek czego wskaźnik feminizacji (liczba kobiet na 100 mężczyzn) jest korzystny – faktycznie jednak jest on silnie zawyżony przez najstarsze grupy wiekowe, gdzie notuje się znaczną przewagę kobiet i w grupach najważniejszych dla odnowy pokoleniowej i rozwoju demograficznego (grupa 20 do 39 lat) wynosi on zaledwie 88-94 i jest bardzo niekorzystny;
 - struktura wieku jest typowa dla obszarów wiejskich powiatu i województwa - gmina nie wyróżnia się pod tym względem ani *in plus* ani *in minus*; zaznacza się jedynie nieznacznie korzystniejszy – niższy udział grupy najstarszej;
 - poziom wykształcenia mieszkańców gminy jest bardzo zbliżony do obserwowanego na obszarach wiejskich powiatu świeckiego i województwa kujawsko-pomorskiego; bardzo pozytywne jest duże zainteresowanie młodszych grup wiekowych uzyskiwanie wykształcenia wyższego - w grupie wiekowej 30-39 lat aż 8% mieszkańców posiada wykształcenie wyższe;
 - prawie 63% ludności utrzymuje się z pracy, a prawie 37% - z niezarobkowych źródeł (renty, emerytury, itp.); wśród utrzymujących się z pracy najliczniejsza jest grupa utrzymujących się z pracy najemnej, następnie utrzymujących się z własnych działalności gospodarczych, a dopiero potem żyjących z własnych gospodarstw rolnych – tylko ok. 600 osób to osoby żyjące z rolnictwa
 - prognoza demograficzna nie wykazuje istotnych zmian w zakresie liczby mieszkańców, natomiast zmienią się struktury wieku: znacznie zmniejszy się liczba dzieci i młodzieży szkolnej i gimnazjalnej, natomiast znacznie zwiększy się liczba osób w wieku produkcyjnym (w ciągu 10 lat o około 500 osób – z 3 do 3,5 tys.);

d) w zakresie zagadnień związanych z jakością życia mieszkańców

- gmina ma korzystny układ sieci osadniczej – aż 7 z 10 sołectw liczy ponad 200 mieszkańców; 2 największe miejscowości koncentrują połowę mieszkańców gminy, a aż 3/4 mieszkańców zamieszkuje w promieniu 4 km od siedziby gminy – powoduje to, że stosunkowo łatwo dostępne są usługi skupione w siedzibie gminy
- główną koncentrację usług stanowi siedziba gminy, wyjątkiem jest gimnazjum działające w Gródku
- zaznacza się słabe wyposażenie Gródka w usługi i instytucje obsługi mieszkańców - jest to bardzo duża (nawet w skali województwa) wieś, w której brakuje usług
- w zakresie szkolnictwa podstawowego i gimnazjalnego zaznaczają się dobre warunki lokalowe i wyposażenie szkół w Drzycimiu i Gródku, bardzo pozytywne jest upowszechnienie nauki języków zachodnich, natomiast niewystarczająca jest baza do nauki informatyki (w szkołach podstawowych);
- ze względów demograficznych, pomimo dużego oporu mieszkańców Sierosławia, w najbliższych latach prawdopodobnie zajdzie konieczność likwidacji placówki w tej miejscowości
- podkreślić należy bardzo zły stan rozwoju działalności kulturalnych i niską aktywność społeczną i kulturalną mieszkańców (jedynym jej przejawem jest działalność towarzystwa rozwoju gminy)
- na tle innych gmin powiatu, gmina cechuje się dosyć starą substancją mieszkaniową, jednak poziom wyposażenia w infrastrukturę oraz warunki lokalowe są tu porównywalne ze średnimi
- na jakość życia mieszkańców wpływa też bezpośrednio ich kondycja materialna – wielkość udzielanej pomocy społecznej pozwala szacować, że nawet do 40% rodzin można uznać za żyjące w trudnych lub bardzo trudnych warunkach materialnych – jest to miara ubóstwa społecznego

e) w zakresie stanu przedsiębiorczości i sytuacji gospodarczej gminy

- w 2002 roku na terenie gminy działało prawie 200 podmiotów gospodarki narodowej zarejestrowanych w systemie REGON - w tej liczbie 153 to osoby fizyczne prowadzące działalność gospodarczą;
- w skali powiatu, gmina koncentruje 3,1% ogółu firm i 5,8% firm zarejestrowanych na obszarach wiejskich;
- struktury (branżowe, wielkościowe i własnościowe) działających firm są typowe dla obszarów wiejskich, jednak poważnym problemem są niskie wskaźniki liczby firm w stosunku do liczby mieszkańców (zarówno wskaźniki ogólne jak też w poszczególnych branżach) - wskaźnik przedsiębiorczości (liczba zarejestrowanych podmiotów gospodarczych w odniesieniu do liczby mieszkańców), wynosi w gminie 39/1000 mk, przy średniej dla obszarów wiejskich powiatu równej 53/1000 mk i średniej wojewódzkiej dla obszarów wiejskich – 56/1000. Na terenie powiatu, tylko obszary wiejskie gminy Nowe notują gorsze wskaźniki przedsiębiorczości, najlepsze w powiecie gminy – Dragacz i Pruszcz mają wskaźniki sięgające 70/1000 mk. Aktywność osób fizycznych w prowadzeniu firm jest również niska – wskaźnik wynosi tu 30/1000 przy średniej powiatowej równej 44/1000. Oprócz działalności transportowych, we wszystkich rodzajach działalności wskaźniki notowane w gminie są gorsze od przeciętnych;
- w stosunku do obszarów wiejskich województwa o najkorzystniejszych wskaźnikach, gmina notuje wskaźniki przedsiębiorczości niższe około 2,5-3 –krotnie;
- podmioty działające na terenie gminy skoncentrowane są przede wszystkim w największych miejscowościach – według danych z 2000 r. połowa firm działała w Drzycimiu, a 1/4 w Gródku
- pod każdym względem, przedsiębiorczość na terenie gminy trzeba ocenić bardzo niekorzystnie i jest to obecnie najważniejsze zagrożenie dla rozwoju gminy, ponieważ wiąże się z wysokim poziomem bezrobocia i bardzo dużym zapotrzebowaniem na świadczenia z pomocy społecznej;
- w gminie jest około 550 osób bezrobotnych, prawo do zasiłku posiada ok. 90 osób, najliczniejszą grupę stanowią osoby w wieku 18-34 lat – ponad 60% ogółu bezrobotnych, prawie 25% stanowią osoby w wieku 25 - 34 lat; w grupie wiekowej 18 – 24 lat około 30%, a w grupie 25 – 34 lata – około 25% ludności pozostaje bez pracy (od ogólnej sumy nie odliczono osób nie zainteresowanych poszukiwaniem pracy, np. osoby wciąż uczące się i studiujące, czy gospodynie domowe, należy więc przypuszczać, że faktyczne bezrobocie może tu dotyczyć nawet połowy mieszkańców); bardzo niekorzystnym zjawiskiem jest także długi czas pozostawania bez pracy (wiąże się z utratą kwalifikacji, postępującym ubożeniem, rozwojem patologii społecznych) – prawie 40% bezrobotnych pozostaje bez pracy przez ponad 24 miesiące; aż 1/5 - od 12 do 24 miesięcy.

f) w zakresie stanu rolnictwa

- W strukturze użytkowania gruntów na terenie gminy przeważają użytki rolne zajmujące ok. 6,5 tys. ha, czyli 60% ogólnej powierzchni gminy. Lasy i grunty leśne zajmują prawie 3,5 tys. ha (32% powierzchni) a pozostałe grunty (grunty zabudowane, pod wodami, pod drogami, itp.) – niecałe 900 ha czyli 8% powierzchni ogólnej. Wśród użytków rolnych prawie 92% zajmują grunty orne, łąki i pastwiska prawie 8%, a sady mniej niż 0,5%
- użytkowanie gruntów jest zbliżone do przeciętnych wartości powiatowych – warto zauważyć, że na tle województwa dosyć wysoki jest wskaźnik lesistości – lasy zajmują prawie 1/3 powierzchni, podczas gdy przeciętnie tylko ok. 22%; w skali powiatu gmina jest na 4-miejscu pod względem udziału powierzchni leśnych – ustępuje tylko bardzo silnie zalesionym gminom Osie, Warlubie i Jeżewo
- na terenie gminy przeciętnie na 1 mieszkańca przypada 1,28 ha użytków rolnych (powiat – 0,8 ha, województwo – 0,5 ha)
- przyrodnicze warunki rozwoju rolnictwa, wynikające przede wszystkim z charakteru i rodzaju gleb są określane jako niezbyt korzystne - około 30% gleb to słabo przydatne gleby rdzawe

(które zazwyczaj są glebami zalesianymi), około połowa to umiarkowanie przydatne gleby brunatne wylugowane, a tylko około 10% to przydatne dla produkcji rolnej gleby brunatne właściwe i płowe. Na tle innych gmin powiatu warunki glebowe gminy ocenić należy jako niekorzystne – zdecydowanie gorsze prezentuje gmina Osie, a porównywalne (niekorzystne) gmina Lniano. Także udział gruntów w poszczególnych klasach bonitacyjnych, wskazuje na relatywnie słabą przydatność gleb. W ogóle nie występują gleby klas I i II, w klasie III jest niespełna 12% gruntów (w tym tylko 2,5% w klasie IIIA). Większość gleb prezentuje klasę IV – łącznie ponad 60%, znaczący jest udział klasy V – aż 1/5 wszystkich gruntów, a klasy VI – ponad 7%. Klasyfikacja gleb według kompleksów rolniczej przydatności, wskazuje, iż zdecydowanie najliczniej reprezentowany jest kompleks 5-żytni dobry i 6-żytni słaby.

- przeciętna wielkość indywidualnego gospodarstwa rolnego w gminie wynosi 11,3 ha, a uwzględniając tylko użytki rolne – 10,3 ha; wartości te są wyższe od notowanych na obszarach wiejskich powiatu, gdzie wynosiły odpowiednio 9,1 i 8,2 ha oraz nieco wyższe od wartości średnich dla województwa kujawsko-pomorskiego (10,5 i 9,5). W skali powiatu przeciętna wielkość gospodarstwa rolnego jest wysoka – wyższą notują jedynie gminy Bukowiec (14,9 ha) i Świekatowo (12,6 ha) oraz – nieznacznie – Pruszcz (11,2 ha).
- Według danych Powszechnego Spisu Rolnego w 2002 roku, na terenie gminy jest 507 gospodarstw rolnych. Była to liczba mała na tle gmin powiatu – jedynie znacznie mniejsza gmina Świekatowo liczyła mniej gospodarstw, natomiast pozostałe gminy więcej, w tym w Jeżewie, Świeciu (na obszarach wiejskich) i w Pruszczu liczba ta zawierała się od 1000 do ponad 1200. Spośród sąsiadów, Lniano miało 580, a Bukowiec i Osie – po około 650 gospodarstw.
- Struktura agrarna jest korzystna - wśród 507 gospodarstw w gminie, 172 to działki rolne o powierzchni do 1 ha, natomiast 335 to gospodarstwa o powierzchni ponad 1 ha. W tej grupie gospodarstw o pow. 1 – 5 ha jest 130, od 5 do 10 ha – 50, od 10 do 15 ha – 52, a powyżej 15 ha – aż 103, czyli co piąte gospodarstwo w gminie. Udział gospodarstw dużych w ogólnej liczbie jest wysoki – średni wskaźnik dla powiatu wynosi tu nieco ponad 14%.
- Aż 3/4 użytków rolnych jest we władaniu gospodarstw liczących ponad 15 ha (średni wskaźnik dla powiatu i województwa wynosi tu ok. 65-67%)
- w gminie przeważa produkcja zwierzęca, obsada zwierząt w przeliczeniu na powierzchnię użytków rolnych jest dosyć duża (70 SD / 100 ha UR) – lokuje to gminę na 3 miejscu w powiecie; na tle innych gmin powiatu Drzycim wyróżnia się wysoką liczbą drobiu
- ponad 90% wszystkich zasiewów stanowią zboża (przewaga żyta i pszenżyta), biorąc pod uwagę bezwzględną powierzchnię zasiewów, gmina w zakresie większości zbóż lokuje się na 5-6 miejscu w powiecie (owies – 4 miejsce, pszenica – 8 miejsce)
- gmina jest dobrze wyposażona w maszyny i budynki rolnicze – np. w zakresie ciągników, kombajnów zbożowych, kombajnów ziemniaczanych, urządzeń do udoju i przechowywania mleka należy do najlepszych w powiecie; procentowy udział gospodarstw wyposażonych w obory, chlewnie, kurniki i stodoły jest znacznie wyższy niż przeciętnie w powiecie – gmina zajmuje tu 2-3 pozycję wśród wszystkich gmin powiatu

g) w zakresie turystyki

- gmina należy do obszarów o korzystnych warunkach rozwoju turystyki, co wynika przede wszystkim z położenia dużej jej części w Borach Tucholskich, przebiegu przez teren gminy rzeki Wdy (o dużym znaczeniu dla turystyki), obecnością kilku obiektów atrakcyjnych dla turystyki krajoznawczej (np. „Kamień św. Wojciecha” zwany także „Diabelskim Kamieniem”, ruiny zamku krzyżackiego, kilka innych obiektów zabytkowych, elektrownia wodna)
- przez teren gminy przebiega kilka szlaków turystycznych – pieszych, rowerowych i znany szlak wodny o znaczeniu międzynarodowym – szlak Wdy
- jedynymi elementami bazy noclegowej w gminie są 3 gospodarstwa agroturystyczne – 1 w Gackach i 2 w Gródku
- teoretycznie istnieje możliwość dalszego rozwoju pewnych działalności związanych z wypoczynkiem i rekreacją – głównie agroturystyki, zabudowy letniskowej, kąpielisk

h) w zakresie stanu infrastruktury technicznej i komunikacyjnej

- gmina cechuje się dobrą dostępnością z zewnątrz w komunikacji drogowej i słabą w komunikacji kolejowej
- na terenie gminy dosyć gęsta jest sieć dróg powiatowych, które łączą praktycznie wszystkie duże wsie i mają największe znaczenie w codziennej obsłudze mieszkańców
- sieć dróg gminnych jest dosyć gęsta jednak cechują się one bardzo złym stanem technicznych, wynikającym głównie z faktu, że dominują wśród nich drogi gruntowe
- podstawowe znaczenie w obsłudze mieszkańców w zakresie komunikacji publicznej (dojazdy do pracy, szkół, instytucji obsługi – usług, sklepów, itp.) ma komunikacja autobusowa PKS; sieć linii PKS jest gęsta i obejmuje większość miejscowości, zdaniem mieszkańców liczba połączeń jest jednak zbyt mała dla prawidłowej obsługi, ponadto czas jazdy z miejscowości północnej części gminy do Świecia jest relatywnie duży, pomimo niedużej odległości
- Drzycim jest w powiecie świeckim najlepiej skomunikowaną ze Świeciem siedzibą gminy
- na terenie gminy nie ma żadnych połączeń regionalnych umożliwiających bezpośredni dostęp do innych poza Świeciem miast, w tym zwłaszcza brak połączenia z Bydgoszczą
- gmina posiada bardzo dobrze rozwiniętą sieć wodociągową obejmującą zdecydowaną większość mieszkańców jednak pewne odcinki sieci i ujęcia wody są wskazywane do modernizacji
- sieć kanalizacyjna obejmuje tylko część mieszkańców 3 największych miejscowości, istnieją plany skanalizowania większości gminy
- na terenie gminy istnieje możliwość rozwoju sieci gazowej w oparciu o gazociąg wysokiego ciśnienia Dn 150 relacji Świecie - Chojnice -Sępólno Krajeńskie, biegnący na południe od gminy
- gmina charakteryzuje się ogólnie dosyć dobrym, choć w poszczególnych miejscowościach zróżnicowanym - stanem rozwoju sieci telefonicznej; jedynym operatorem jest Telekomunikacja Polska S.A., która posiada dwie centrale – w Drzycimiu i Gródku
- gmina posiada dosyć korzystne uwarunkowania zaopatrzenia w energię elektryczną – zasilana jest praktycznie w całości z energii produkowanej przez elektrownie wodne na Wdzie
- w gminie działa jedna i przygotowywana do uruchomienia jest druga mała elektrownia wodna na Wdzie.

ANALIZA SWOT (SZANSE, ZAGROŻENIA, MOCNE I SŁABE STRONY)

Uwzględniając wszystkie zagadnienia związane z funkcjonowaniem gminy i wpływające na jej stan społeczno-gospodarczy i jakość życia mieszkańców, wyróżnić można kilka najistotniejszych uwarunkowań, które w największym stopniu w sposób pozytywny lub negatywny oddziałują obecnie i będą oddziaływać w przyszłości na rozwój gminy Drzycim.

Najważniejsze negatywne uwarunkowania rozwoju gminy, czyli słabe strony i bariery rozwoju gminy, to:**1. Wysoki obecnie poziom bezrobocia i przewidywane utrzymywanie się tego niekorzystnego stanu w kolejnych latach.**

Istnieje nawet duże prawdopodobieństwo dalszego pogorszenia sytuacji na rynku pracy wskutek prognozowanego znacznego wzrostu liczby ludności w wieku produkcyjnym. Zagadnienie to łączy się z niskim poziomem dochodów dużej części rodzin, jest związane także ze słabym stanem rozwoju przedsiębiorczości (mała liczba miejsc pracy w gminie).

To negatywne uwarunkowanie ma charakter trwały, a samorząd gminny posiada bardzo niewielki wpływ na możliwości poprawy sytuacji. Prawdopodobnie także w kolejnych latach sytuacja na rynku pracy i związany z nią wysoki poziom ubóstwa społecznego będą najważniejszym problemem rozwoju gminy.

2. Niewystarczający stan rozwoju infrastruktury technicznej (kanalizacja) oraz dróg lokalnych (bardzo zły stan dróg gminnych).

Należy tu zwrócić uwagę na kilka aspektów tego zagadnienia. Niedorozwój kanalizacji wpływa na pogorszenie stanu środowiska (w tym także ogranicza walory turystyczne gminy), ponadto wpływa na obniżenie jakości życia mieszkańców i pogarsza atrakcyjność inwestycyjną – np. szereg działalności związanych z przetwórstwem rolno-spożywczym cechuje się znacznym zużyciem wody i produkcją ścieków - brak kanalizacji uniemożliwia lub znacznie zwiększa koszty funkcjonowania firm. Zły stan dróg lokalnych przede wszystkim pogarsza warunki życia ale także negatywnie wpływa na atrakcyjność gminy dla inwestowania. Warto podkreślić, że na codzienną obsługę mieszkańców w zakresie komunikacji duży wpływ mają drogi powiatowe i wojewódzka, które nie leżą w kompetencjach samorządu gminnego.

To uwarunkowanie nie ma charakteru trwałego i w wyniku działań samorządu gminnego może przekształcić się w pozytywny czynnik rozwoju (jakim będzie dobry stan rozwoju infrastruktury po dokonaniu niezbędnych inwestycji). Rozwiązanie problemu wymaga znaczących nakładów na inwestycje (względnie modernizacje i remonty), jednak istnieje możliwość uzyskania dofinansowania ze środków zewnętrznych. Gmina przystąpiła do rozwoju kanalizacji (zgodnie z ambitnym w porównaniu z innymi obszarami wiejskimi, planem) i w kolejnych latach można spodziewać się poprawy sytuacji. Niemniej jednak obecnie stan ten niekorzystnie wpływa na rozwój gminy.

3. Niewystarczający stan rozwoju usług i instytucji obsługi mieszkańców (zwłaszcza w zakresie kultury, sportu, rekreacji).

Zagadnienie to obejmuje zarówno zły stan rozwoju usług w bardzo dużej wsi – Gródku, jak też niewystarczający poziom nauczania informatyki w szkołach podstawowych (brak pracowni) oraz brak instytucji kulturalnych i infrastruktury sportowo-rekreacyjnej. Opisany niedorozwój negatywnie wpływa na jakość życia mieszkańców. Gorsze, niż w innych gminach warunki nauki informatyki mogą skutkować gorszym przygotowaniem w tym zakresie młodzieży z terenu gminy w porównaniu z rówieśnikami z innych obszarów. Pomijając negatywny wpływ na jakość życia mieszkańców, brak instytucji kulturalnych wiąże się też z ograniczeniem szeroko pojmowanej aktywności społecznej (domy kultury zazwyczaj stanowią centrum życia kulturalnego, zwłaszcza na obszarach wiejskich), a ta z kolei jest postrzegana jako ważny czynnik zaangażowania mieszkańców w sprawy rozwoju lokalnego. Na uwagę zasługuje fakt, iż mieszkańcy gminy w badaniu ankietowym bardzo często zwracali uwagę na potrzebę rozwoju tego rodzaju działalności. Instytucje kulturalne nie tylko rozwijają zainteresowania młodzieży, ale także organizując czas wolny przyczyniają się do ograniczania patologii społecznych.

To uwarunkowanie nie ma charakteru trwałego – wszystkie te zagadnienia leżą w kompetencjach samorządu gminnego i teoretycznie mogą być realizowane w ramach tzw. „zadań własnych” gminy. Problemem jest natomiast ich finansowanie z budżetu gminy, gdyż poprawa sytuacji wymaga znaczących nakładów na inwestycje i bieżące utrzymanie.

4. Niewystarczająca dostępność gminy w komunikacji publicznej.

Problem ma 2 aspekty. Pierwszym jest brak zewnętrznych połączeń komunikacyjnych, zwłaszcza z miastami (w tym przede wszystkim z dużymi miastami - Bydgoszczą, Toruniem, Grudziądem) – jedynym miastem dostępnym w komunikacji PKS jest Świecie, co praktycznie uniemożliwia korzystanie z rynku pracy czy szkolnictwa, a także bardzo ogranicza korzystanie z usług, handlu, itp. w innych miastach. Kontakty z innymi miastami wymagają uciążliwych i znacznie wydłużających czas podróży połączeń z przesiadkami (stąd nawet tak stosunkowo blisko położone Bydgoszcz i Grudziądz są trudno osiągalne). Ze względu na małą liczbę połączeń oraz niekorzystne ich godziny, praktycznie niewykorzystana dla codziennych kontaktów jest komunikacja kolejowa. Drugim aspektem tego zagadnienia jest zgłaszana przez mieszkańców większości miejscowości niewystarczająco dobrze funkcjonująca komunikacja PKS, co powoduje utrudnienia w codziennych kontaktach ze Świeciem. W miejscowościach północnej części

gminy problemem jest mniejsza liczba połączeń oraz długi czas jazdy do Świecia pomimo relatywnie małej odległości do tego miasta.

Ten problem jest trudny do przezwyciężenia, a samorząd gminny ma mały wpływ na możliwość poprawy sytuacji. Pożądane byłoby nawiązanie współpracy z sąsiednimi gminami powiatu w celu lobbowania u władz powiatowych i w Państwowej Komunikacji Samochodowej na rzecz poprawy funkcjonowania komunikacji autobusowej. Rozwiązanie problemu nie wiąże się z dużymi nakładami finansowymi, a częściową poprawę przyniesie już zoptymalizowanie rozkładów jazdy. Bardzo mało realna jest poprawa funkcjonowania komunikacji kolejowej, przy współpracy z innymi gminami należy jednak dążyć do optymalizacji kursów PKS oraz utworzenia połączeń bezpośrednich z Bydgoszczą i Grudziądzem (co najmniej po 2 połączenia w każdym kierunku)

5. Brak wykształconego wizerunku gminy.

Gmina Drzycim jest słabo znana i nie jest postrzegana jako miejsce atrakcyjne dla inwestowania, wypoczynku czy osiedlenia się. Zagadnienie to dotyczy także niezbyt pozytywnego postrzegania własnej gminy przez jej mieszkańców.

To uwarunkowanie nie ma charakteru trwałego i może być zmienione w wyniku marketingu lokalnego. Rozwiązanie problemu nie wymaga znaczących nakładów i leży w kompetencjach władz gminnych. Zmiana samooceny gminy przez jej mieszkańców będzie procesem długotrwałym, bez względu na to jak szybko będzie się poprawiała sytuacja społeczno-gospodarcza.

Gmina Drzycim nie posiada bardzo silnych mocnych stron, które same w sobie byłyby „lokomotywnymi” czyli „biegunami” rozwoju, które samoistnie „napędzałyby” rozwój gminy. Niemniej jednak jest kilka uwarunkowań które sprzyjają rozwojowi gminy i które mogą (przy ich odpowiednim wykorzystaniu) powodować, iż gmina będzie bardziej atrakcyjna i konkurencyjna od obszarów sąsiednich, a więc pośrednio będą przyczyniać się do jej aktywizacji gospodarczej.

Do najważniejszych szans i mocnych strony rozwoju gminy zaliczyć należy:

- 1. Sprzyjający rozwojowi układ sieci osadniczej** – znaczna część mieszkańców zamieszkuje centralną część gminy, w dosyć dużych miejscowościach położonych w niewielkiej odległości od siedziby gminy. Układ ten z jednej strony ułatwia obsługę mieszkańców (odległość do siedziby gminy jest stosunkowo niewielka), a jednocześnie obniża koszty rozwoju infrastruktury technicznej (dosyć duże skupisko ludności i dużych miejscowości na niewielkiej powierzchni i w niewielkiej odległości).
- 2. Korzystne położenie w niedużej odległości od siedziby powiatu** będącej głównym miejscem realizacji potrzeb mieszkańców w zakresie szkolnictwa średniego, specjalistycznej służby zdrowia, usług, handlu oraz stanowiącego ważne miejsce pracy. Podkreślić należy, że Świecie jako ośrodek powiatowy prezentuje duży – wystarczający dla prawidłowej obsługi mieszkańców powiatu – potencjał społeczno-gospodarczy.
- 3. Dosyć dobra dostępność w komunikacji drogowej.** Gmina leży w pobliżu ważnych dróg znaczenia wojewódzkiego, krajowego i międzynarodowego posiadając dobre połączenia z tą siecią za pomocą drogi wojewódzkiej i dróg powiatowych. W niedalekiej przyszłości atut ten zostanie wzmocniony położeniem w niedużej odległości od węzła autostradowego na autostradzie A-1.
- 4. Stosunkowo korzystne warunki rozwoju efektywnej gospodarki rolnej.** Nieduża część mieszkańców gminy jest ekonomicznie zależna od sytuacji rolnictwa - jest to sprzyjające uwarunkowanie, ponieważ przyrodnicze warunki rozwoju rolnictwa są stosunkowo niekorzystne, a jednocześnie struktury agrarne i wyposażenie gospodarstw są na tyle dobre, by ta część ludno-

ści, która żyje z rolnictwa mogła osiągać satysfakcjonujące dochody z prowadzonej działalności.

5. **Duży potencjał przyrodniczy**, w tym położenie w kompleksie Borów Tucholskich, w strefie Doliny Wdy, we Wdeckim Parku Krajobrazowym, który powoduje, iż gmina ma bardzo korzystne predyspozycje dla rozwoju różnych form turystyki i rekreacji.
6. **Zadowolenie mieszkańców z jakości funkcjonowania części infrastruktury społecznej i technicznej** – w badaniu ankietowym mieszkańcy gminy szczególnie wysoko oceniali dostępność i jakość placówek oświatowych, stan telefonizacji i bezpieczeństwo energetyczne, jakość i dostępność służby zdrowia oraz dostępność placówek handlowych. Znaczna część mieszkańców deklaruje przywiązanie do gminy i nawet mając możliwość zmiany miejsca zamieszkania nie zamierza tego dokonywać.
7. **Obecność na terenie gminy obiektów które mogą być wypromowane jako „wizytówka” (symbol) gminy i wykorzystywane w akcjach promocyjnych i marketingowych** w celu upowszechnienia wizerunku gminy (zwłaszcza zaporą w Gródku i „Kamień Św. Wojciecha” w Leosii).

Przeprowadzona analiza uwarunkowań, szans i zagrożeń wskazuje, iż gmina cechuje się kilkoma stosunkowo poważnymi ograniczeniami (barierami) rozwoju, wśród których niektóre są długotrwałe i trudne, bądź wręcz niemożliwe do zmiany, a inne wymagają znaczących nakładów finansowych, lub systematycznych działań w dłuższym okresie. Jednocześnie obserwowane w gminie szanse (mocne strony) prezentują relatywnie niską rangę (w porównaniu z barierami) – co oznacza, że „korzyści” z „realizacji” szans mogą być mniejsze, niż „straty” związane z „urzeczywistnieniem” się zagrożeń. Warto także podkreślić, że w planowaniu rozwoju gminy należy brać pod uwagę zarówno ograniczenia już obecne, realne i bezpośrednie (istniejące i oddziałujące już obecnie) jak i potencjalne (prawdopodobne, iż zaistnieją w przyszłości). Spośród szans część ma charakter tylko potencjalny (możliwe, że zaistnieją) lub nie bezpośredni (są katalizatorami zmian, które jednak muszą być uprzednio rozpoczęte - same w sobie nie spowodują poprawy sytuacji).

Oznacza to, iż istniejące ograniczenia stanowią bardzo duże zagrożenie dla przyszłego rozwoju gminy i niepodejmowanie działań na rzecz ich eliminacji, może doprowadzić do znacznego pogorszenia stanu rozwoju społeczno-gospodarczego. Gmina może znacznie więcej stracić przy eskalacji zagrożeń, niż zyskać przy wykorzystaniu szans.

Niezbyt korzystną przesłanką rozwoju gminy jest fakt, że większość pozytywnych uwarunkowań (szans rozwoju) jest obecna na terenie gminy już od dłuższego czasu i jak dotychczas nie wiązała się bezpośrednio z przyspieszeniem tempa jej rozwoju, natomiast duża część zagrożeń rozwoju (szczególnie tych o poważnych konsekwencjach społecznych i ekonomicznych) może dopiero wystąpić (lub nasilić się) i w znacznym stopniu są one niezależne od polityki samorządu lokalnego.

Wykonana analiza uwarunkowań wskazuje, że główną szansą przyspieszenia rozwoju gminy jest w mniejszym stopniu wykorzystywanie dotychczasowych walorów, a w większym - wykształcenie nowych atutów, walorów i mocnych stron, które powodowałyby przewagi konkurencyjne w stosunku do obszarów sąsiednich, a które nie były notowane w gminie dotychczas. „Nowymi” czynnikami atrakcyjności inwestycyjnej i przewagi konkurencyjnej gminy, które są możliwe do wykreowania na jej obszarze mogą być:

- wykreowanie kompleksowej oferty dla potencjalnych inwestorów (przygotowanie i promocja terenów inwestycyjnych);
- rozwój infrastruktury technicznej do poziomu w pełni zaspakajającego potrzeby mieszkańców i inwestorów, w tym zwłaszcza poprawa stanu dróg lokalnych, rozwój sieci kanalizacyjnej i gazowej
- utrzymywanie na wysokim poziomie jakości nauczania w szkołach na terenie gminy oraz dążenie do ułatwienia edukacji na poziomie ponadgimnazjalnym jak również optymalizacja (popra-

- wa, uzupełnienie, zmiana) kwalifikacji ludności dorosłej w celu dostosowania do potrzeb rynku pracy
- stworzenie konkurencyjnego rolnictwa poprzez kompleksowe przygotowanie tradycyjnych gospodarstw do funkcjonowania w warunkach Unii Europejskiej oraz poszerzenie profilu działalności i produkcji rolnej gospodarstw
 - wprowadzenie do gminy funkcji turystycznej oraz wypromowanie gminy jako obszaru atrakcyjnego dla wypoczynku i rekreacji.

Podkreślić należy, że gmina Drzycim jest gminą małą pod względem liczby mieszkańców i na tle powiatu świeckiego nie należy do obszarów dominujących. W związku z powyższym, realizacja dużej części zadań istotnych (a nawet niezbędnych) dla prawidłowego rozwoju, nie ma na jej terenie ekonomicznego i społecznego uzasadnienia, np. wykracza poza możliwości budżetu gminy lub też mieszkańcy nie stanowią wystarczająco dużego rynku zbytu dla rozwoju określonych usług i działalności. Często też zadania istotne dla funkcjonowania gminy należą do kompetencji innych szczebli samorządu, np. samorządu powiatowego. Wśród niezbędnych kierunków rozwoju gminy są takie, w zakresie których rola samorządu gminnego ograniczona jest jedynie do inicjowania pewnych przedsięwzięć o zasięgu ponadlokalnym (dotyczącym całego powiatu lub kilku gmin powiatu) lub ewentualnego wsparcia tego typu inicjatyw. **Kierowanie rozwojem gminy, ochrona i realizacja szeroko pojmowanych „interesów gminy” wymusza szukania „strategicznych partnerów”, czyli sąsiednich gmin cechujących się podobnym charakterem funkcjonalnym i podobnymi problemami rozwoju.** Część zadań może być realizowana wspólnie, co znacznie obniża ich koszty, a jednocześnie zapewnia wystarczający popyt, uzasadniający ekonomicznie i społecznie ich wdrażanie. W zakresie realizacji innych potrzeb możliwe jest stworzenie wspólnego lobby u władz powiatowych. **Ze względu na prezentowany potencjał społeczno-gospodarczy i podobne uwarunkowania i problemy rozwoju, do grupy gmin, stanowiących potencjalne grono partnerów dla realizacji inwestycji, zaliczają się przede wszystkim sąsiednie gminy powiatu, a zwłaszcza: Lniano, Bukowiec, Świekatowo,** (w których szereg problemów rozwoju jest zbliżony do notowanych w gminie Drzycim, istnieje więc wspólnota interesów w zakresie ich rozwiązywania), a w zakresie niektórych zagadnień także Jeżewo i Osie. Jak się wydaje idealną formą realizacji tego typu zadań, jest powoływanie związków międzygminnych, przy współpracy (udziale) Starostwa Powiatowego.

WIZJA ROZWOJU GMINY

Aspiracją samorządu, mieszkańców oraz podmiotów i instytucji działających w gminie Drzycim jest osiągnięcie takiego poziomu rozwoju społeczno-gospodarczego gminy, by zapewnić dobrą jakość życia i satysfakcjonujące warunki bytowe i materialne ludności oraz korzystne warunki dla podejmowania i prowadzenia działalności gospodarczych, zachowując jednocześnie dobry stan środowiska przyrodniczego.

Strategia rozwoju gminy określa horyzont czasowy, w którym powinny zostać wykonane zadania i zrealizowane cele, na rok 2015, jednak zakłada się że rozwój będzie postępował sukcesywnie i już w okresie kilku lat osiągnięte zostaną pozytywne rezultaty wdrażanej Strategii.

Zamierzeniem lokalnego samorządu oraz mieszkańców jest doprowadzenie gminy do takiego poziomu rozwoju społeczno-gospodarczego oraz warunków życia mieszkańców, które lokowałyby gminę:

- w zakresie stanu rozwoju infrastruktury technicznej – na poziomie lepszym, niż przeciętnie obszary wiejskie województwa,
- w zakresie efektywności rolnictwa i przygotowania rolników do funkcjonowania w ramach wspólnej polityki rolnej UE – na poziomie lepszym, a co najmniej równym przeciętnemu dla województwa,
- w zakresie stanu przedsiębiorczości i poziomu bezrobocia – zakłada się podejmowanie wszelkich działań na rzecz poprawy sytuacji w tym zakresie, należy się jednak spodziewać że nega-

- tywne uwarunkowania będą występować także w kolejnych latach, stąd trudne będzie osiągnięcie poziomu średniego dla obszarów wiejskich województwa kujawsko-pomorskiego,
- w zakresie ogólnego poziomu życia mieszkańców mierzonego dostępem do usług i poziomem dochodów – na poziomie co najmniej równym przeciętnemu dla obszarów wiejskich województwa,
 - w zakresie działalności turystycznych – zakłada się wprowadzenie funkcji turystycznej oraz wypromowanie gminy, tak by była postrzegana jako znany obszar atrakcyjny turystycznie.

Zakłada się więc, że w wyniku realizacji ustaleń Strategii, gmina Drzycim na tle innych obszarów wiejskich będzie zaliczana do kategorii tzw. „mocnych średniaków”, posiadając walory i atuty czyniące z niej obszar znany, pozytywnie postrzegany i atrakcyjny. W zakresie niektórych zagadnień gmina będzie się wyróżniać na tle powiatu i województwa i będzie jednoznacznie pozytywnie identyfikowana.

Ustalenia strategii służą podnoszeniu szeroko rozumianego poziomu rozwoju gminy. Realizacja tych ustaleń, przy założeniu, iż nie wystąpią wyjątkowo niekorzystne uwarunkowania zewnętrzne, umożliwi osiągnięcie przedstawionej poniżej wizji rozwoju, czyli zakładanego stanu rozwoju gminy w roku 2015.

Gmina Drzycim w roku 2010, będzie to:

gmina o dobrych warunkach życia mieszkańców

W kolejnych latach poprawiać się będzie jakość życia mieszkańców gminy. Będzie to spowodowane:

- rozwojem infrastruktury technicznej, zwłaszcza rozbudową sieci kanalizacyjnej, modernizacją sieci wodociągowej, a w dłuższej perspektywie także rozwojem gazu przewodowego
- sukcesywną poprawą stanu dróg gminnych
- poprawą jakości funkcjonowania instytucji obsługi mieszkańców, zwłaszcza podjęte zostaną starania na rzecz rozwoju usług kulturalnych, wspierane przez lokalne władze będą także wszelkie formy aktywności kulturalnej i społecznej, podjęte zostaną działania na rzecz rozbudowy bazy sportowej i rekreacyjnej
- tworzeniem warunków dla rozwoju przedsiębiorczości, a więc tworzenia nowych miejsc pracy
- poprawą bezpieczeństwa publicznego
- poprawą sytuacji materialnej ludności rolniczej po akcesji do Unii Europejskiej
- poprawą dostępności Świecia w komunikacji PKS

Władze gminy będą wspierać wszelkie działania zmierzające do poprawy potencjału Świecia jako siedziby powiatu i głównego ośrodka obsługi mieszkańców gminy w zakresie usług.

Miernikiem właściwej realizacji ustaleń strategii w zakresie tak niemierzalnego zagadnienia jak poprawa jakości życia mieszkańców, może być lokata gminy w rankingach gmin według jakości życia mieszkańców, a zwłaszcza pozycja gminy na tle innych gmin powiatu oraz zmiany lokaty gminy w rankingu.

gmina atrakcyjna dla inwestorów

Gmina Drzycim będzie atrakcyjna dla potencjalnych inwestorów. Zamiarem samorządu jest, by była bardziej atrakcyjna, czyli bardziej konkurencyjna, niż gminy sąsiednie. Aby ten cel osiągnąć:

- prowadzona będzie gospodarka przestrzenna ukierunkowana na poprawę warunków inwestycyjnych, między innymi poprzez przygotowywanie odpowiednich ustaleń w dokumentach określających zasady polityki przestrzennej (studium uwarunkowań, miejscowe plany zagospodarowania przestrzennego)

- wyznaczone zostaną tereny inwestycyjne, wyposażone, lub z możliwością wyposażenia w infrastrukturę techniczną; prowadzony będzie rejestr (bank danych) terenów inwestycyjnych, a informacje o nich będą zamieszczane na gminnej stronie internetowej
- gmina (jej walory inwestycyjne, w tym np. możliwości rozwoju turystyki) będzie właściwie promowana
- mieszkańcy, dzięki organizowanym kursom umożliwiającym zmianę kwalifikacji zawodowych, będą w stanie sprostać wymaganiom stawianym przez potencjalnych pracodawców
- władze gminy podejmą współpracę z sąsiednimi gminami powiatu na rzecz powołania inkubatora przedsiębiorczości dla obsługi początkujących przedsiębiorców
- władze gminy podejmą współpracę z sąsiednimi gminami powiatu oraz powiatowym urzędem pracy, na rzecz organizacji szkoleń i kursów mających na celu poprawę kwalifikacji zawodowych
- władze gminy wspierać będą wszelkie starania władz powiatowych dla wzmocnienia potencjału gospodarczego Świecia jako siedziby powiatu i głównego ośrodka obsługi ludności;
- produkcja rolnicza może stanowić bazę dla rozwoju przetwórstwa rolno-spożywczego.

Ze względu na małą powierzchnię i małą liczbę mieszkańców (i wynikające z tych cech ogólnie małe znaczenie w funkcjonowaniu powiatu), podstawowym instrumentem budowania atrakcyjności gminy jest stosowanie zasady „nie ilość, ale jakość”, czyli takie sterowanie rozwojem, by gmina, jej mieszkańcy, skupione tu działalności i generowane zjawiska społeczno-gospodarcze cechowały się bardzo wysoką jakością, przewyższającą sąsiednie obszary. Czynnikiem przewagi konkurencyjnej w stosunku do większych sąsiadów, powinna więc być przede wszystkim wysoka jakość.

Wyznacznikami właściwej realizacji założeń strategii w zakresie podnoszenia atrakcyjności inwestycyjnej gminy w kolejnych latach będą: nowe podmioty gospodarcze, nowe miejsca pracy, nowe tereny przeznaczone na inwestycje różnego rodzaju i o różnym charakterze, zmiany wskaźników gospodarczych gminy na tle powiatu i gmin sąsiednich oraz poprawiająca się pozycja gminy w rankingach atrakcyjności inwestycyjnej (bezwzględnie oraz na tle gmin sąsiednich) oraz jej zmiany w okresie wieloletnim.

gmina o rozwijającej się przedsiębiorczości

Liczba działających w gminie firm oraz liczba miejsc pracy na terenie gminy będą się zwiększać. Samorząd gminny ma w tym zakresie niewielkie kompetencje, jednak oprócz działań na rzecz przyciągnięcia nowych inwestorów, zwłaszcza spoza terenu gminy, podejmowane będą także działania na rzecz firm już działających i potencjalnych nowych firm tworzonych przez mieszkańców gminy. Dotyczyć one będą głównie:

- promocji gminy
- zachęt i wsparcia dla inwestorów, zwłaszcza w zakresie przetwórstwa rolno-spożywczego i działalności turystycznych
- współpracy z sąsiednimi gminami powiatu w sprawie wsparcia dla początkujących przedsiębiorców przez inkubator przedsiębiorczości

Wskaźnik bezrobocia będzie się wprawdzie utrzymywał na wysokim poziomie, co jest nieuniknione w związku ze znacznym wzrostem liczby mieszkańców w wieku produkcyjnym, ale poprzez podejmowanie działań na rzecz rozwoju przedsiębiorczości, władze lokalne aktywnie będą przeciwdziałać bezrobociu i hamować wzrost wskaźników bezrobocia.

gmina o nowoczesnym i efektywnym rolnictwie

W najbliższych latach rolnictwo w gminie będzie funkcjonować w zupełnie innych uwarunkowaniach związanych z akcesją Polski do Unii Europejskiej i przyjęciem obowiązujących krajów członkowskich zasad polityki rolnej. Powszechnie oczekuje się poprawy dochodowości rolnictwa, czego konsekwencją będzie poprawa sytuacji materialnej rolników oraz inwestycje związane z poprawą wyposażenia gospodarstw. Liczba osób utrzymujących się z rolnictwa będzie się w gminie w kolejnych latach sukcesywnie, chociaż nieznacznie, zmniejszać. Rolnicy będą świadomymi gospodarzami.

rzami, znającymi wymogi stawiane nowoczesnym producentom żywności sprzedającym swe produkty na rynkach Unii Europejskiej. Sprzyjać temu będzie prowadzone w tym zakresie doradztwo. Podstawowym wyznacznikiem na ile rolnicy z terenu gminy wdrożyli nowe zasady gospodarowania będzie przede wszystkim wielkość uzyskiwanych dochodów z działalności rolniczych oraz wielkość różnego rodzaju dofinansowania tej produkcji. Pośrednimi miernikami właściwej realizacji założeń strategii w zakresie poprawy efektywności rolnictwa, będą: liczba szkoleń przeprowadzanych dla rolników z terenu gminy, liczba i udział rolników uczestniczących w szkoleniach, zmiany liczby osób utrzymujących się z rolnictwa, liczba gospodarstw, w których rozwijane są działalności pozarolnicze lub niekonwencjonalne formy gospodarki rolnej (oraz agroturystyka), zmiany poziomu wyposażenia gospodarstw w sprzęt i infrastrukturę, zmiany sytuacji materialnej rolników, zmiany wielkości produkcji rolnej na tle innych gmin.

gmina o dobrym stanie rozwoju infrastruktury technicznej

W kolejnych latach poprawi się stan rozwoju i jakość funkcjonowania infrastruktury technicznej w gminie. Wpłyne na to przede wszystkim:

- dalszy rozwój sieci kanalizacyjnej oraz modernizacja systemu oczyszczania ścieków
- modernizacja systemu wodociągowego
- sukcesywna poprawa stanu dróg gminnych; samorząd gminny będzie także zabiegał u władz powiatowych i wojewódzkich o utrzymywanie w odpowiednim stanie dróg leżących w ich kompetencjach
- rozwój sieci gazowej
- utrzymywanie obecnych wysokich standardów funkcjonowania lokalnej sieci energetycznej oraz dokonanie niezbędnych napraw i modernizacji
- władze gminy będą też zabiegać o zapewnienie właściwej jakości połączeń telefonicznych umożliwiających korzystanie z internetu i usług związanych z internetem na terenie całej gminy
- wspieranie rozwoju ekologicznych systemów grzewczych

Podkreślić należy, że stan rozwoju infrastruktury technicznej wpływa na 3 aspekty funkcjonowania gminy: Oddziałuje na jakość życia i warunki zamieszkania ludności, oddziałuje na stan środowiska przyrodniczego (zwłaszcza infrastruktura kanalizacyjna), poprawia warunki inwestowania (często jest niezbędnym warunkiem dla podjęcia inwestycji).

Tym samym nawet pojedyncze inwestycje w zakresie infrastruktury często przyczyniają się do znaczącej poprawy ogólnej sytuacji gminy.

Miernikami właściwej realizacji strategii w tym zakresie będą: długość zrealizowanych (zmodernizowanych) sieci, liczba podłączonych (obsługiwanych) odbiorców (w odniesieniu do miejscowości i mieszkańców), liczba dokonanych inwestycji i modernizacji, pozycja gminy na tle innych obszarów w zakresie stanu infrastruktury.

gmina o wykształconym społeczeństwie, przygotowanym do wyzwań cywilizacji informatycznej i globalizacji gospodarki

Władze gminy podejmować będą starania na rzecz jak najlepszego wykształcenia jej mieszkańców. Dobry poziom wykształcenia i kwalifikacji mieszkańców będzie postrzegany jako ważny atut gminy w rywalizacji i konkurowaniu z innymi obszarami. Procesy edukacyjne mają jednak charakter wieloletni, więc efekty pewnych działań będą obserwowane dopiero w perspektywie kilku lat. Zakłada się zrealizowanie następujących działań:

- podjęta zostanie decyzja co do przyszłości szkoły w Sierosławiu
- szkoły podstawowe (w Drzycimiu i ew. Sierosławiu) zostaną wyposażone w normatywne pracownie komputerowe
- w szkołach na terenie gminy ustanowione zostaną stałe łącza internetowe udostępniane po godzinach pracy szkół mieszkańcom
- przeprowadzone będą modernizacje i remonty budynków szkół i zaplecza sportowego

- samorząd podejmie współpracę z sąsiednimi gminami na rzecz utworzenia na terenach wiejskich powiatu szkoły średniej dla młodzieży (w celu obniżenia kosztów i uciążliwości dojazdów do Świecia) – ze względu na prognozowane znaczne zmniejszenie liczby uczniów w gminie w najbliższych latach, będą istniały potencjalne możliwości lokalowe dla utworzenia takiej placówki na terenie gminy (co być może pozwoliłoby także na utrzymanie szkoły w Sierosławiu), co znacznie poprawiłoby dostęp młodzieży do tego typu szkoły, a ponadto wzmocniłoby pozycje gminy na tle innych gmin powiatu i województwa
- samorząd gminny będzie wspierał wszelkie działania na rzecz poprawy możliwości kształcenia i poprawy kwalifikacji zawodowych dorosłych, zarówno w zakresie szkolnictwa, jak też organizacji kursów, szkoleń, itp.
- samorząd gminny będzie wspierał wszelkie działania na rzecz wzmocnienia potencjału szkół ponadgimnazjalnych w Świeciu
- samorząd gminny będzie wspierał wszelkie działania na rzecz utworzenia w Świeciu placówki kształcenia na poziomie wyższym lub licencjackim.

Mieszkańcy gminy będą dobrze przygotowani do wdrażania nowych rozwiązań technologicznych. Służyć temu ma między innymi upowszechnienie nauki informatyki oraz języków zachodnich. Internet i usługi z nim związane są już obecnie powszechne, a w kolejnych latach należy oczekiwać dalszego wzrostu ich znaczenia. Kwalifikacje w tym zakresie mogą więc być niezbędne dla uzyskania zatrudnienia, ale ważne jest także przeciwdziałanie „wykluczeniom społecznym”, czyli sytuacji gdy mieszkańcy będą upośledzeni w korzystaniu z pewnych dóbr i usług, bo barierą będzie brak tych właśnie umiejętności. Miernikami właściwej realizacji założeń strategii w tym zakresie będą: udział uczniów objętych nauką informatyki (zakłada się osiągnięcie wskaźnika 100%); udział mieszkań posiadających linię telefoniczną; liczba kursów z zakresu informatyki dla dorosłych oraz liczba osób uczestniczących w kursach, liczba firm wykorzystujących technologie internetowe w swojej działalności.

gmina o dobrym stanie środowiska

Rozwój infrastruktury technicznej skutkować będzie minimalizacją oddziaływania na środowisko przyrodnicze. Dobry stan środowiska pośrednio podniesie atrakcyjność gminy, zarówno dla turystyki jak też atrakcyjność miejsca zamieszkania i rozwoju przedsiębiorczości. Miernikami właściwej realizacji założeń strategii w zakresie utrzymania stanu środowiska, są: wskaźnik skanalizowanych mieszkań, sprawność (jakość oraz wydajność w stosunku do potrzeb) oczyszczalni ścieków, sprawność (jakość oraz wydajność w stosunku do potrzeb) składowisk odpadów oraz realizacja programu segregacji odpadów, liczba mieszkań, w których wprowadzono ekologiczne systemy grzewcze, wskaźniki stanu zanieczyszczeń wód na terenie gminy.

CELE I KIERUNKI ROZWOJU GMINY

Założenia metodologiczne wyznaczenia celów i kierunków rozwoju gminy

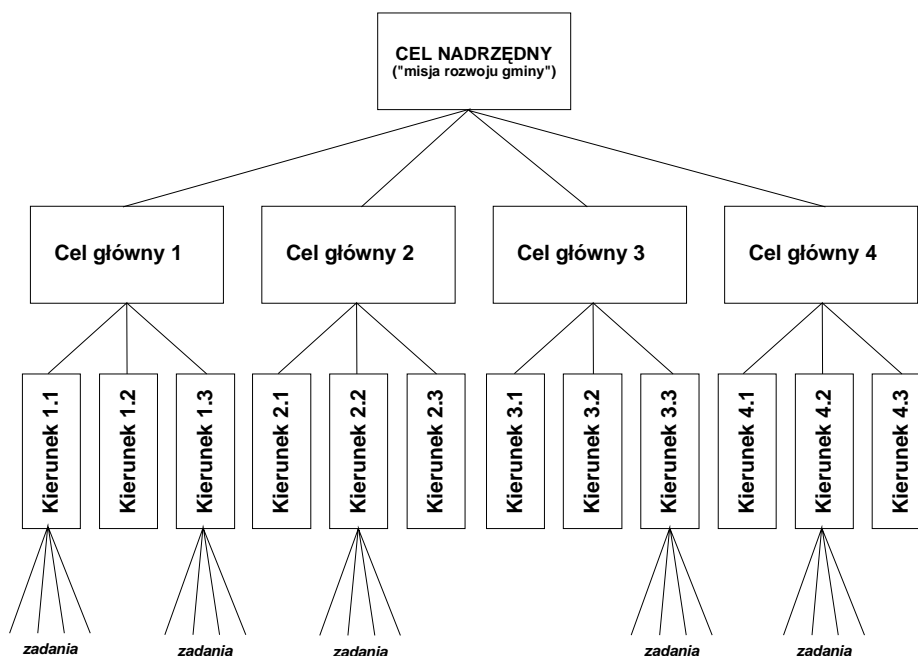
Osiągnięcie stanu przedstawionego w wizji rozwoju wymaga sprecyzowania obszarów działań, w ramach których realizowane będą poszczególne zamierzenia. Usystematyzowaniem sposobu realizacji wizji rozwoju jest określenie celów i kierunków rozwoju gminy.

Cele i kierunki rozwoju gminy formułuje się w taki sposób, by uwzględniając aspiracje mieszkańców i władz samorządowych, opierały się na realnych uwarunkowaniach, a zwłaszcza, by dążyły do eliminacji barier (zagrożeń rozwoju) i maksymalnego wykorzystania szans (czyli uwarunkowań sprzyjających).

Przy konstrukcji celów przyszłego rozwoju należy także uwzględnić hierarchię zapisów: najpierw wyznacza się cel nadrzędny, następnie cele główne służące realizacji celu nadrzędnego, następnie kierunki, których realizacja służy osiągnięciu celów głównych. W ramach części kierunków, w

zależności od ich specyfiki wyznacza się także zadania, które należy zrealizować (dla części kierunków, pomimo iż uznawane są już obecnie za pożądane dla rozwoju gminy, nie jest obecnie możliwe określenie bardziej szczegółowych zadań, które należy podjąć).

Każdy kolejny „szczebel” w tym hierarchicznym zapisie zawiera bardziej konkretne (szczegółowe) ustalenia.



Cel nadrzędny, zwany także „misją rozwoju” to bardzo ogólny zapis woli dalszego rozwoju. Ma charakter deklaracji wizji stanu gminy w końcu dekady i sposobów osiągnięcia tej wizji („do czego zmierzamy i jak chcemy to osiągnąć?”).

Cele główne obejmują konkretne sfery, w których należy podejmować działania. Jeżeli cel nadrzędny można określić jako deklarację stanu przyszłego rozwoju, to cele główne mają odniesienie do konkretnych grup działań, które należy realizować dla realizacji zamierzeń i osiągnięcia konkretnych efektów.

Kierunki działań stanowią uszczegółowienie poszczególnych celów głównych i są dalszym usystematyzowaniem działań składających się na realizację wizji rozwoju.

Wyjaśnienia wymaga również sposób uwzględniania w strategii rozwoju gminy kompetencji różnych podmiotów oraz szczegółowość zapisów celów i kierunków. Na etapie określania wizji rozwoju gminy, czyli stanu rozwoju jaki zamierza się osiągnąć poprzez realizację strategii oraz rozpisywania wizji na cele i kierunki służące jej realizacji, nie uwzględnia się różnic kompetencji poszczególnych podmiotów w sferze podejmowania działań. Zakłada się, że wizja zostaje osiągnięta poprzez współdziałanie wszystkich zainteresowanych podmiotów. Podmiotami tymi są:

- samorząd gminny - jako gospodarz terenu i podmiot najbardziej zainteresowany rozwojem gminy,
- samorząd powiatowy - w zakresie zadań powiatowych,
- samorząd wojewódzki - w zakresie realizacji zadań wojewódzkich lokalizowanych na terenie gminy i powiatu, lub dotyczących mieszkańców gminy i powiatu,
- administracja państwowa, w tym także poprzez działalność różnych podległych agend i urzędów,
- podmioty gospodarcze, z których część ma szczególnie duży wpływ na rozwój niektórych funkcji (np. podmioty prowadzące działalności turystyczne), a nawet na kondycję gospodarczą gminy (np. podmioty zatrudniające dużą liczbę pracowników).

Dla prawidłowego rozwoju gminy szczególnie ważna jest współpraca samorządów gminnego i powiatowego, ponieważ posiadają one odmienne i wzajemnie uzupełniające się zadania własne

obejmujące większość zagadnień związanych z kształtowaniem jakości życia mieszkańców i codzienną obsługą ludności.

W szczególnie dużym stopniu za rozwój gminy odpowiada samorząd gminny (jako gospodarz terenu), nawet jeżeli część celów i kierunków działań wykracza poza jego bezpośrednie kompetencje. Wówczas rolą samorządu jest organizacja lobbingu w podmiotach kompetentnych do realizacji poszczególnych działań, a także wszelkie możliwe wspieranie ich realizacji.

Strategia rozwoju gminy w części dotyczącej celów i kierunków działań musi cechować się pewnym stopniem ogólności, co jest niezbędnym warunkiem elastyczności przy podejmowaniu przyszłych decyzji w zmieniających się uwarunkowaniach rozwoju, tym bardziej, iż strategia opracowywana jest na okres ponad 10 lat, w których należy się spodziewać szybkich zmian w sferze społeczno-gospodarczej, a zwłaszcza infrastrukturalnej. Ogólność tych zapisów polega na dosyć szczegółowym rozpisaniu kierunków działań, które muszą być podjęte, przy jednoczesnym nieprecyzowaniu zadań i lokalizacji poszczególnych inwestycji. Poziom szczegółowości powinien być tym mniejszy, im bardziej odległe w czasie jest zadanie i im mniej realna jest obecnie jego realizacja. Taki poziom ogólności zapisów ułatwia formułowanie programów rozwoju, w sytuacji, gdy zachodzi konkretna potrzeba i możliwość realizacji któregoś z zadań.

Cele i kierunki rozwoju gminy

Nadrzędnym celem rozwoju gminy Drzycim jest:

Zapewnienie mieszkańcom wysokiej jakości życia poprzez tworzenie nowych miejsc pracy, poprawę efektywności rolnictwa oraz właściwą realizację zadań własnych gminy, przy wykorzystaniu i ochronie walorów przyrodniczych.

Cel nadrzędny powinien być osiągnięty poprzez realizację następujących **celów głównych**, równorzędnych z punktu widzenia realizacji interesów gminy i zapewnienia właściwego poziomu jej rozwoju:

1. **Aktywizacja gospodarcza poprzez rozwój przedsiębiorczości i turystyki**
2. **Poprawa sytuacji ekonomicznej ludności rolniczej oraz dostosowanie rolnictwa do potrzeb integracji ze strukturami Unii Europejskiej**
3. **Poprawa funkcjonowania infrastruktury obsługi mieszkańców**
4. **Rozwój infrastruktury technicznej i komunikacji**

Realizacji poszczególnych celów służą następujące, bardziej szczegółowe **kierunki działań**:

1. Aktywizacja gospodarcza poprzez rozwój przedsiębiorczości i turystyki

- 1.1. Wyznaczenie, przygotowanie i promocja terenów inwestycyjnych
- 1.2. Wspieranie rozwoju przedsiębiorczości, w tym zwłaszcza rozwoju przetwórstwa rolno-spożywczego
- 1.3. Rozwój doradztwa dla przedsiębiorców (w tym poprzez inkubator przedsiębiorczości)
- 1.4. Wspieranie wszelkich inicjatyw i działalności służących rozwojowi bazy i działalności turystycznych, w tym między innymi:
 - 1.4.1. Aktywne uczestnictwo w rozwoju ogólnodostępnego zagospodarowania turystycznego
 - 1.4.2. Podjęcie współpracy z Wdeckim Parkiem Krajobrazowym oraz z gminami Osie i Świecie w celu stworzenia i promocji produktu turystycznego na bazie walorów przyrodniczych Borów Tucholskich i Doliny Wdy

- 1.4.3. Wykreowanie oferty turystycznej o charakterze krajoznawczym oraz oferty rekreacji i pobytów sobotnio-niedzielnych, zwłaszcza dla mieszkańców Świecia, Bydgoszczy i Grudziądza.
- 1.4.4. Wykorzystanie legendy „Diabelskiego Głazu” do organizacji tradycyjnych imprez plenerowych o masowym charakterze kierowanych do turystów zewnętrznych.
- 1.4.5. Wsparcie dla podmiotów gospodarczych prowadzących działalność z zakresu turystyki.
- 1.4.6. Zagospodarowanie dla celów rekreacji Wdy i zalewu na Wdzie
- 1.5. Kompleksowa promocja gminy i tworzenie jej pozytywnego wizerunku oraz wykreowanie logo (herbu) gminy
- 1.6. Wspieranie działań na rzecz wzmocnienia sektora otoczenia biznesu oraz obsługi rolnictwa w Świeciu
- 1.7. Wspieranie rozwoju gospodarki leśnej i przetwórstwa drewna

2. Poprawa sytuacji ekonomicznej ludności rolniczej oraz dostosowanie rolnictwa do potrzeb integracji ze strukturami Unii Europejskiej

- 2.1. Rozwój doradztwa rolniczego (na bazie obecnie realizowanego doradztwa i przy udziale ODR), zajmującego się zarówno tradycyjnym doradztwem, jak też wdrażaniem rozwiązań dostosowanych do potrzeb integracji z UE oraz obsługującego rolników w zakresie pozyskiwania środków finansowych.
- 2.2. Poprawa warunków prowadzenia gospodarki rolnej - rozwój infrastruktury dla rolnictwa, poprawa wyposażenia gospodarstw, rozwój infrastruktury technicznej dla potrzeb rolnictwa
- 2.3. Wspieranie rozwoju niekonwencjonalnych (nie-tradycyjnych) kierunków rolnictwa (np. rolnictwo ekologiczne, produkcja i przetwórstwo wybranych płodów na rynki dużych miast oraz na eksport)
- 2.4. Wsparcie gospodarstw agroturystycznych
- 2.5. Wsparcie dla grup producenckich
- 2.6. Ochrona dziedzictwa kulturowego na wsi

3. Poprawa funkcjonowania infrastruktury obsługi mieszkańców

- 3.1. Rozwój instytucji kulturalnych
- 3.2. Wsparcie dla wszelkich organizacji i stowarzyszeń mających na celu integrację gminnej społeczności i rozwój społeczeństwa obywatelskiego oraz zajmujących się krzewieniem aktywności gospodarczej, społecznej i kulturalnej.
- 3.3. Wyposażenie szkół w gminie w pracownie komputerowe oraz upowszechnienie nauki informatyki
- 3.4. Wprowadzenie do programu nauczania gimnazjum przedmiotu przygotowującego młodzież do funkcjonowania w społeczeństwie obywatelskim i w gospodarce wolnorynkowej (przedmiot łączący zagadnienia ekonomii, podstaw funkcjonowania firm, ekologii, wiedzy o własnej gminie i powiecie, itp.)
- 3.5. Modernizacja i rozbudowa bazy lokalowej szkół na terenie gminy.
- 3.6. Inicjowanie działań i wspieranie podejmowanych na terenie powiatu inicjatyw na rzecz poprawy dostępu młodzieży do szkolnictwa średniego, w tym zwłaszcza na rzecz utworzenia na terenie gminy szkoły średniej (ponadgimnazjalnej)
- 3.7. Inicjowanie działań i wspieranie wszelkich inicjatyw zmierzających do powstania na terenie powiatu placówki kształcenia młodzieży na poziomie wyższym lub licencjackim
- 3.8. Inicjowanie działań i wspieranie podejmowanych na terenie powiatu inicjatyw zmierzających do poprawy dostępu dorosłych do szkolnictwa średniego

- 3.9. Inicjowanie działań i wspieranie podejmowanych na terenie powiatu inicjatyw zmierzających do rozwoju ośrodków kształcenia ustawicznego dla dorosłych (niezależnie od istniejących szkół dla dorosłych), służącego podnoszeniu kwalifikacji zawodowych
- 3.10. Rozwój bazy sportowej i rekreacyjnej (szkolnej i ogólnodostępnej), obejmujący budowę i modernizację infrastruktury sportu i rekreacji, w tym zwłaszcza boisk i sal sportowych oraz wsparcie dla rozwoju organizacji, stowarzyszeń i klubów sportowych
- 3.11. Poprawa stanu bezpieczeństwa publicznego
- 3.12. Wsparcie wszelkich działań zmierzających do poprawy stanu i funkcjonowania instytucji obsługi mieszkańców w Gródku
- 3.13. Zapewnienie sprawnego funkcjonowania systemu pomocy społecznej

4. Rozwój infrastruktury technicznej i komunikacji

- 4.1. Rozwój sieci kanalizacyjnej
- 4.2. Zapewnienie właściwych standardów zaopatrzenia w wodę pitną
- 4.3. Zapewnienie właściwego stanu technicznego sieci drogowej w gminie, zwłaszcza poprawa standardu dróg gminnych
- 4.4. Rozbudowa i poprawa stanu chodników
- 4.5. Rozwój sieci gazowej
- 4.6. Upowszechnianie ekologicznych systemów grzewczych
- 4.7. Zapewnienie właściwych standardów usług telekomunikacyjnych, w tym parametrów niezbędnych dla zapewnienia możliwości korzystania z internetu w całej gminie
- 4.8. Optymalizacja funkcjonowania komunikacji PKS w celu poprawy dostępności Świecia
- 4.9. Utworzenie bezpośrednich połączeń PKS z Bydgoszczą i Grudziądem
- 4.10. Wsparcie dla niezależnych firm prowadzących przewozy pasażerskie

KOMENTARZ - ZAŁOŻENIA REALIZACJI STRATEGII ROZWOJU GMINY

Priorytety realizacji kierunków działań

Wszystkie zapisane cele i kierunki rozwoju gminy są istotne dla jej rozwoju. Niemniej jednak wśród nich wyróżnić można te, których realizacja w większym stopniu załatwia obecne, pilne potrzeby, te które ze względu na małe koszty mogą być w miarę szybko zrealizowane i przynosić pozytywne efekty, jak też np. te, na których realizację samorząd gminny ma bardzo mały wpływ, lub które generując duże koszty realizacji nie przynoszą szybkich efektów społecznych lub gospodarczych. Stąd też dla poszczególnych kierunków zakłada się następujące priorytety realizacji:

- a) **priorytet bardzo wysoki** – zadania, które są bardzo ważne dla funkcjonowania gminy, leżą w kompetencjach samorządu, możliwa jest szybka ich realizacja lub nie wymagają dużych nakładów, a przynoszą wymierne korzyści społeczne i ekonomiczne
 - 1.1. Wyznaczenie, przygotowanie i promocja terenów inwestycyjnych
 - 1.2. Wspieranie rozwoju przedsiębiorczości, w tym zwłaszcza rozwoju przetwórstwa rolno-spożywczego
 - 1.3. Rozwój doradztwa dla przedsiębiorców (w tym poprzez inkubator przedsiębiorczości)
 - 1.4. **(częściowo)** Wspieranie wszelkich inicjatyw i działalności służących rozwojowi bazy i działalności turystycznych – *do tego priorytetu zaliczono zagadnienia związane z zagospodarowaniem ogólnodostępnym, rekreacyjnym urządzeniem zalewu na Wdzie, wykorzystaniem „Diabelskiego Glazu” do organizacji imprez, wsparcie dla podmiotów gospodarczych prowadzących działalność z zakresu turystyki.*
 - 1.5. Kompleksowa promocja gminy i tworzenie jej pozytywnego wizerunku oraz wykreowanie logo (herbu) gminy
 - 2.2. Poprawa warunków prowadzenia gospodarki rolnej - rozwój infrastruktury dla rolnictwa, poprawa wyposażenia gospodarstw, rozwój infrastruktury technicznej dla potrzeb rolnictwa

- 3.1. Rozwój instytucji kulturalnych
 - 3.2. Wsparcie dla wszelkich organizacji i stowarzyszeń mających na celu integrację gminnej społeczności i rozwój społeczeństwa obywatelskiego oraz zajmujących się krzewieniem aktywności gospodarczej, społecznej i kulturalnej.
 - 3.3. Wyposażenie szkół w gminie w pracownie komputerowe oraz upowszechnienie nauki informatyki
 - 3.4. Wprowadzenie do programu nauczania gimnazjum przedmiotu przygotowującego młodzież do funkcjonowania w społeczeństwie obywatelskim i w gospodarce wolnorynkowej (przedmiot łączący zagadnienia ekonomii, podstaw funkcjonowania firm, ekologii, wiedzy o własnej gminie i powiecie, itp.)
 - 3.6. **(częściowo)** Inicjowanie działań i wspieranie podejmowanych na terenie powiatu inicjatyw na rzecz poprawy dostępu młodzieży do szkolnictwa średniego, w tym zwłaszcza na rzecz utworzenia na terenie gminy szkoły średniej (ponadgimnazjalnej) – *do priorytetu bardzo wysokiego należą starania na rzecz powołania szkoły średniej na terenie gminy*
 - 3.12. Wsparcie wszelkich działań zmierzających do poprawy stanu i funkcjonowania instytucji obsługi mieszkańców w Gródku
 - 4.3. **(częściowo)** Zapewnienie właściwego stanu technicznego sieci drogowej w gminie, zwłaszcza poprawa standardu dróg gminnych – *do priorytetu bardzo wysokiego należy stan dróg gminnych jako zadanie własne samorządu*
- b) **priorytet wysoki** – zadania, które są bardzo ważne dla funkcjonowania gminy, jednak nie leżą w kompetencjach samorządu lub też nie jest możliwa ich szybka realizacja (np. znaczne ograniczenia finansowe)
- 1.3. Rozwój doradztwa dla przedsiębiorców (w tym poprzez inkubator przedsiębiorczości)
 - 1.4. **(częściowo)** Wspieranie wszelkich inicjatyw i działalności służących rozwojowi bazy i działalności turystycznych - *należą tu działania nie zaliczone do priorytetu bardzo wysokiego*
 - 2.1. Rozwój doradztwa rolniczego (na bazie obecnie realizowanego doradztwa i przy udziale ODR), zajmującego się zarówno tradycyjnym doradztwem, jak też wdrażaniem rozwiązań dostosowanych do potrzeb integracji z UE oraz obsługującego rolników w zakresie pozyskiwania środków finansowych.
 - 3.10. Rozwój bazy sportowej i rekreacyjnej (szkolnej i ogólnodostępnej), obejmujący budowę i modernizację infrastruktury sportu i rekreacji, w tym zwłaszcza boisk i sal sportowych oraz wsparcie dla rozwoju organizacji, stowarzyszeń i klubów sportowych
 - 4.1. Rozwój sieci kanalizacyjnej
 - 4.2. Zapewnienie właściwych standardów zaopatrzenia w wodę pitną
 - 4.3. **(częściowo)** Zapewnienie właściwego stanu technicznego sieci drogowej w gminie - *do priorytetu wysokiego zaliczono stan dróg powiatowych i wojewódzkiej*
 - 4.9. Utworzenie bezpośrednich połączeń PKS z Bydgoszczą i Grudziądem
 - 4.10. Wsparcie dla niezależnych firm prowadzących przewozy pasażerskie
- c) **priorytet średni** – zadania ważne, jednak nie wymagające natychmiastowej realizacji ze względu na stosunkowo dobry obecny ich stan lub też nie przynoszące szybkich efektów społecznych i gospodarczych; ewentualnie zadania leżące poza kompetencjami samorządu gminnego
- 1.7. Wspieranie rozwoju gospodarki leśnej i przetwórstwa drewna
 - 2.3. Wspieranie rozwoju niekonwencjonalnych (nie-tradycyjnych) kierunków rolnictwa (np. rolnictwo ekologiczne, produkcja i przetwórstwo wybranych płodów na rynki dużych miast oraz na eksport)
 - 2.4. Wsparcie gospodarstw agroturystycznych
 - 2.5. Wsparcie dla grup producenckich
 - 3.5. Modernizacja i rozbudowa bazy lokalowej szkół na terenie gminy.

- 3.6. **(częściowo)** Inicjowanie działań i wspieranie podejmowanych na terenie powiatu inicjatyw na rzecz poprawy dostępu młodzieży do szkolnictwa średniego – w tym *priorytecie działania poza dążeniem do powołania szkoły średniej (ponadgimnazjalnej) na terenie gminy, umieszczonym w priorytecie bardzo wysokim*
 - 3.7. Inicjowanie działań i wspieranie wszelkich inicjatyw zmierzających do powstania na terenie powiatu placówki kształcenia młodzieży na poziomie wyższym lub licencjackim
 - 3.8. Inicjowanie działań i wspieranie podejmowanych na terenie powiatu inicjatyw zmierzających do poprawy dostępu dorosłych do szkolnictwa średniego
 - 3.9. Inicjowanie działań i wspieranie podejmowanych na terenie powiatu inicjatyw zmierzających do rozwoju ośrodków kształcenia ustawicznego dla dorosłych (niezależnie od istniejących szkół dla dorosłych), służącego podnoszeniu kwalifikacji zawodowych
 - 3.11. Poprawa stanu bezpieczeństwa publicznego
 - 3.13. Zapewnienie sprawnego funkcjonowania systemu pomocy społecznej
 - 4.7. Zapewnienie właściwych standardów usług telekomunikacyjnych, w tym parametrów niezbędnych dla zapewnienia możliwości korzystania z internetu w całej gminie
 - 4.8. Optymalizacja funkcjonowania komunikacji PKS w celu poprawy dostępności Świecia
- d) **priorytet niski** – zadania istotne, jednak nie-niezbędne dla prawidłowego funkcjonowania gminy lub też całkowicie niezależne od kompetencji władz gminnych
- 1.6. Wspieranie działań na rzecz wzmocnienia sektora otoczenia biznesu oraz obsługi rolnictwa w Świeciu
 - 2.6. Ochrona dziedzictwa kulturowego na wsi
 - 4.4. Rozbudowa i poprawa stanu chodników
 - 4.5. Rozwój sieci gazowej
 - 4.6. Upowszechnianie ekologicznych systemów grzewczych

Oczekiwane efekty realizacji celów i kierunków rozwoju gminy

Realizacja założeń strategii rozwoju gminy przyczyni się do ogólnej poprawy szeroko rozumianego poziomu jej rozwoju społeczno-gospodarczego. Większość zagadnień zawartych w celach i kierunkach rozwoju ma charakter złożony, oddziałujący na różne aspekty funkcjonowania systemów społeczno-gospodarczych, co oznacza, iż realizacja jednego z zadań oprócz osiągnięcia zasadniczego celu, wpłynie pozytywnie na poprawę sytuacji w kilku innych zagadnieniach. Klasycznym przykładem jest rozwój infrastruktury, który może być traktowany zarówno jako instrument poprawy warunków życia, jak również poprawy atrakcyjności inwestycyjnej, ale także poprawy stanu środowiska. Wiele zagadnień dotyczących kreowania rozwoju gminy ma charakter kompleksowy, tzn. dla osiągnięcia bardziej złożonych celów wymagana jest realizacja często kilku pozornie ze sobą nie związanych działań – np. mieszkańcy nadal nie będą zadowoleni z jakości życia, jeżeli po pokonaniu kilku istotnych problemów tę jakość ograniczających, nadal pozostaną jeden lub dwa problemy negatywnie wpływające na tę jakość.

Dla każdego z celów głównych rozwoju gminy zakłada się jednak osiągnięcie określonych efektów (korzyści) będących skutkiem ich realizacji (niezależnie od dodatkowego oddziaływania na inne zagadnienia).

W ramach poszczególnych celów zakładanymi efektami są:

1. Aktywizacja gospodarcza poprzez rozwój przedsiębiorczości i turystyki

- podstawową zakładaną korzyścią jest poprawa sytuacji materialnej ludności, głównie wskutek wzrostu liczby miejsc pracy i wielkości zatrudnienia
- nastąpi dywersyfikacja (zróżnicowanie) źródeł utrzymania ludności (wzrost zatrudnienia w usługach, turystyce, przetwórstwie, przy nieznacznym zmniejszeniu zatrudnienia w rolnictwie)
- gmina wyposażona będzie w tereny inwestycyjne - przygotowane pod względem prawnym, uzbrojone w infrastrukturę techniczną oraz promowane

- na terenie gminy pojawi się podaż oferty turystycznej, co z jednej strony stworzy nowe możliwości uzyskiwania dochodów, a jednocześnie pozwoli zaliczać gminę do obszarów turystycznych
- rozwój zagospodarowania dla turystyki i rekreacji wpłynie także na możliwości lepszego wypoczynku i organizacji wolnego czasu mieszkańców
- zakłada się, że na terenie gminy rozwinie się w szerszym zakresie gospodarka leśna, czyli pozyskiwanie i przetwórstwo drewna
- wskutek prowadzonej promocji, gmina będzie znana i pozytywnie postrzegana jako atrakcyjny obszar dla zamieszkania, wypoczynku i inwestowania

2. Poprawa sytuacji ekonomicznej ludności rolniczej oraz dostosowanie rolnictwa do potrzeb integracji ze strukturami Unii Europejskiej

- podstawowym zakładanym efektem będzie wzrost dochodowości produkcji rolnej, który spowoduje poprawę jakości życia mieszkańców związanych z rolnictwem
- poprawi się struktura agrarna gospodarstw, gdyż poprawa efektywności rolnictwa skłoni rolników do powiększania gospodarstw
- dzięki systemowi doradztwa, rolnicy z terenu gminy będą lepiej od rolników z innych gmin przygotowani do funkcjonowania w ramach wspólnej polityki rolnej Wspólnoty Europejskiej, zarówno pod względem charakteru produkcji rolnej, jak również pod względem otoczki formalno-prawnej funkcjonowania rolnictwa (doradztwo w zakresie prawa, sprawozdawczości i rachunkowości)
- powstaną kolejne gospodarstwa agroturystyczne
- powstaną grupy producenckie

3. Poprawa funkcjonowania infrastruktury obsługi mieszkańców

- przede wszystkim poprawią się warunki życia mieszkańców i wzrośnie zadowolenie z zamieszkania w gminie, poprzez rozwinięcie słabo obecnych dotychczas działalności usługowych, zwłaszcza kulturalnych, sportowych i rekreacyjnych, co pozwoli rozwijać dodatkowe zainteresowania, a jednocześnie zwiększy zainteresowanie sprawami gminy
- wszelkie działania związane z poprawą jakości kształcenia w gminie mają doprowadzić do stanu, gdy młodzież z gminy Drzycim kończąc naukę w gimnazjum będzie lepiej wykształcona od rówieśników z innych obszarów, co pozwoli jej na lepszą edukację w szkołach średnich
- wszelkie działania związane z poprawą jakości kształcenia w szkołach średnich w powiecie oraz związane z poprawą kształcenia i podnoszenia kwalifikacji ludności dorosłej, mają poprawiać pozycję mieszkańców gminy na rynku pracy (lepsze wykształcenie ma skutkować większymi szansami podjęcia pracy)
- wsparcie dla organizacji i stowarzyszeń społecznych wzmocni tożsamość kulturową regionu oraz przyczyni się do tworzenia (umacniania) gminnej (i powiatowej) społeczności obywatelskiej (mieszkańcy powinni być zjednoczeni wokół idei tożsamości i wspólnoty obszarów gminy i powiatu, wokół wspólnych problemów, przy realizacji interesów gminy i powiatu)

4. Rozwój infrastruktury technicznej i komunikacji

- nastąpi poprawa warunków zamieszkania
- nastąpi zwiększenie bezpieczeństwa na drogach poprzez poprawę ich stanu technicznego oraz realizację chodników
- nastąpi poprawa warunków inwestowania poprzez wyposażenie miejscowości w infrastrukturę techniczną
- nastąpi ograniczenie negatywnego oddziaływania na środowisko, powodowanego przez osadnictwo, działalności gospodarcze oraz potencjalny ruch turystyczny
- nastąpi poprawa dostępności mieszkańców do Świecia oraz Bydgoszczy i Grudziądza, co wpłynie na możliwość podjęcia pracy, nauki, korzystania z usług

Strategia rozwoju a wybrane aspekty funkcjonowania gminy

Jakość życia mieszkańców

Głównym celem funkcjonowania gminy jest zapewnienie wysokiej jakości życia mieszkańców, odpowiadającej ich aspiracjom, ambicjom i oczekiwaniom. Wszystkie cele i kierunki zapisane w Strategii rozwoju gminy oraz działania, które będą podejmowane dla ich realizacji, są instrumentami i środkami, które mają zapewnić ludności gminy wysoką jakość życia i satysfakcję z zamieszkiwania na terenie gminy.

Wysoką jakość życia mieszkańców zamierza się osiągnąć poprzez:

- wspieranie rynku pracy dla zwiększenia zatrudnienia i zwiększenia poziomu dochód mieszkańców
- właściwą realizacją zadań własnych gminy w zakresie obsługi instytucjonalnej mieszkańców (w tym dobrą jakość nauczania w szkołach podstawowych i gimnazjum, właściwe funkcjonowanie instytucji kulturalnych i opieki przedszkolnej)
- właściwą realizację zadań własnych w zakresie rozwoju infrastruktury technicznej i utrzymania dróg
- wspieranie inicjatyw lokalnych oraz współpracę z organizacjami społecznymi w podejmowaniu ważnych decyzji dotyczących rozwoju gminy
- wspieranie gospodarstw rolnych dla poprawy ich efektywności i zwiększenia poziomu osiągniętych dochodów
- zapewnienie opieki zdrowotnej
- zapewnienie bezpieczeństwa publicznego
- zapewnienie dobrej jakości środowiska przyrodniczego oraz ładu i porządku w zagospodarowaniu przestrzennym
- podejmowanie starań na rzecz właściwej realizacji zadań przez inne podmioty, które wpływają na kształtowanie jakości życia mieszkańców (zwłaszcza starostwo powiatowe)
- podejmowanie działań na rzecz łatwego dostępu komunikacyjnego do siedziby powiatu

Gospodarka i rynek pracy

Podstawowym uwarunkowaniem, które w najbliższych latach wyznaczać będzie możliwości rozwoju gminy, jest **realne niebezpieczeństwo znacznego zwiększenia liczby osób bez pracy** w przypadku niepodjęcia działań zmierzających do tworzenia nowych miejsc pracy. Istnieją co najmniej 2 przesłanki pozwalające uznać to uwarunkowanie rozwoju za najistotniejsze: wysoka obecnie liczba osób bez pracy oraz przewidywany znaczny wzrost liczby osób w wieku produkcyjnym (wejście wyżu demograficznego do grupy produkcyjnej).

Samorząd gminy ma stosunkowo małe kompetencje w zakresie stymulowania rozwoju gospodarczego gminy. Niemniej jednak, jest kilka grup działań, w których może aktywnie uczestniczyć, tworząc „przyjazny klimat inwestycyjny” i przyczyniając się do poprawy sytuacji na rynku pracy. Spośród zaproponowanych kierunków działań, najważniejsze zadania, które zgodnie z posiadanymi kompetencjami może realizować (lub bezpośrednio koordynować) samorząd gminy, to:

1. prowadzenie proinwestycyjnej polityki gruntami - wprowadzanie odpowiednich ustaleń do miejscowych planów zagospodarowania przestrzennego (wyznaczanie terenów pod inwestycje pożądanego rodzaju), wyposażanie terenów inwestycyjnych w infrastrukturę techniczną, skupowanie (w zasób komunalny) terenów atrakcyjnych dla potencjalnych inwestorów;
2. prowadzenie szeroko rozumianej promocji gospodarczej;
3. podejmowanie wszelkich działań zmierzających do podnoszenia rangi gminy w powiecie świeckim;
4. zawiązywanie związków międzygminnych w celu realizacji zadań istotnych dla rozwoju gminy, a niemożliwych lub nieuzasadnionych do realizacji własnymi siłami;
5. stałe podnoszenie kwalifikacji pracowników Urzędu Gminy i służb podległych, w tym także w zakresie pozyskania i wdrażania środków pomocowych oraz doradztwa w tym zakresie,

6. inicjowanie i prowadzenie działań na rzecz obsługi przedsiębiorców przez inkubator przedsiębiorczości – istniejący w Świeciu obecnie lub nowy – powołany przez związek międzygminny. Podstawowym instrumentem zmierzającym do poprawy sytuacji na rynku pracy na terenie gminy będzie stwarzanie korzystnego „klimatu inwestycyjnego”, czyli podejmowanie działań sprzyjających lokalizacji na terenie gminy nowych firm oraz stwarzanie korzystnych warunków dla rozwoju firm istniejących. Czynnikiem poprawy atrakcyjności gminy dla lokowania i rozwoju działalności gospodarczych są: przygotowanie terenów pod inwestycje (w tym polityka gruntami), rozwój infrastruktury technicznej, poprawa poziomu wykształcenia i kwalifikacji zawodowych mieszkańców, działalność promocyjna oraz wsparcie ze strony wyspecjalizowanych instytucji rozwoju firm (inkubatora przedsiębiorczości).

Wyznaczenie, przygotowanie i promocja terenów inwestycyjnych jest elementem szerszych działań w ramach proinwestycyjnej polityki gruntami. Niezbędnym warunkiem pozyskania inwestorów jest oferta gruntów o określonej lokalizacji, powierzchni, przeznaczeniu inwestycyjnym (w miejscowych planach zagospodarowania przestrzennego), najlepiej będących własnością komunalną i uzbrojonych (lub mających taką możliwość) w urządzenia infrastruktury technicznej. Jak się wydaje podstawą jakichkolwiek działań w kierunku przyciągnięcia inwestycji, powinna być oferta terenu. Na terenie gminy wyznaczone zostaną tereny z przeznaczeniem do rozwoju różnego rodzaju działalności. Celowi temu służyć będzie aktualizacja posiadanych przez gminę opracowań z zakresu planowania przestrzennego i sukcesywne opracowywanie nowych, w miarę pojawiających się potrzeb lokalizacyjnych. Ważnym zagadnieniem jest także stworzenie bazy informacji o terenach przydatnych (i możliwych) do różnych form zagospodarowania, a prowadzeniem tej bazy (dostępnej na stronach internetowych gminy) może się zajmować jednostka Urzędu Gminy odpowiedzialna za planowanie przestrzenne.

Atrakcyjność inwestycyjna gminy wzrośnie także poprzez wyznaczenie w miejscach atrakcyjnych krajobrazowo, **terenów pod budownictwo mieszkaniowe - rezydencjalne** (o dużej powierzchni działki), stanowiące ofertę dla zamożniejszych mieszkańców dużych miast. W Polsce rozwija się moda na posiadanie tzw. „drugich domów”, służących rekreacji, ale coraz częściej zamieszkiwanych przez okres kilku miesięcy w roku. Stworzenie warunków pod rozwój tego typu osadnictwa, pośrednio tworzy „atrakcyjny klimat inwestycyjny” na terenie gminy, kształtuje bowiem jej pozytywny wizerunek, jako obszaru godnego zainteresowania, zapewnia reklamę gminy w środowiskach opiniotwórczych, przynosi dodatkowe dochody do budżetu gminy, zwiększa popyt na oferowane usługi i dobra, pobudza ruch budowlany, a może także przyczynić się do zlokalizowania na terenie gminy nowych przedsięwzięć gospodarczych.

Bardzo pozytywny jest fakt posiadania **strony internetowej o bardzo jednoznacznym adresie**. Należy dążyć do wzbogacania tej strony o atrakcyjne treści dotyczące zarówno możliwości inwestycyjnych, jak też promujące gminę jako atrakcyjne miejsce zamieszkania lub wypoczynku (zwłaszcza lokalizacja „drugich domów”). Po wzbogaceniu gminnej witryny (a także opracowaniu wersji obcojęzycznych), należy zadbać o umieszczenie odnośników do niej na renomowanych portalach, zwłaszcza powszechnie odwiedzanych przez internautów (np. onet, interia) czy ekonomicznych.

Jednym ze sposobów aktywizacji gospodarczej (zwłaszcza tworzenia nowych firm oraz zwiększania zatrudnienia w firmach istniejących), jest działalność **inkubatora przedsiębiorczości**, który prowadziłby działalność w zakresie wspierania rozwoju małej i średniej przedsiębiorczości. Podstawowym celem działania inkubatora jest stworzenie warunków dla początkujących przedsiębiorców, którym nie zawsze znane są podstawy prawne i finansowe prowadzenia działalności gospodarczej. Część potencjalnych małych przedsiębiorców wstrzymuje się od podejmowania działalności gospodarczej właśnie ze względu na nieznaną tych zasad, nieznaną potencjalnego rynku, czy też brak kapitału na uruchomienie profesjonalnego systemu promocji swojej firmy,

udziału w targach, czy pozyskiwania kontrahentów. W szczególności wsparcie dla przedsiębiorców ze strony inkubatora, powinno być realizowane poprzez:

- a) udzielanie konsultacji i porad z zakresu działalności gospodarczej,
- b) prowadzenie obsługi finansowo-prawno-księgowej początkujących firm,
- c) przygotowywanie biznes-planów, wniosków kredytowych, itp.,
- d) monitorowanie i przygotowywanie informacji o partnerach z innych obszarów,
- e) udzielanie informacji na temat możliwych do uzyskania funduszy (kredytów, itp.),
- f) prowadzenie szkoleń w zakresie organizacji i zarządzania własną firmą,
- g) prowadzenie kursów komputerowych,
- h) prowadzenie kursów dla właścicieli małych firm z zakresu obowiązującego prawa finansowego,
- i) prowadzenie działalności promocyjnych, zarówno promocji gminy - jako atrakcyjnego miejsca inwestowania, jak też promocji zainteresowanych firm,
- j) stworzenie i prowadzenie internetowych stron firm, umożliwiających darmową i bardzo szeroką promocję.

Działalność tego typu instytucji ma charakter *non-profit* (mają charakter przedsięwzięć użyteczności publicznej, nie nastawionych na wypracowywanie zysku, inkubatory świadczą usługi bezpłatnie bądź za symboliczną opłatę), co ułatwia mieszkańcom korzystanie z oferty. Inkubator powinien być przedsięwzięciem prowadzonym przez (a przynajmniej z dużym udziałem w jego zarządzaniu) samorząd gminny, co gwarantuje kontrolę i koordynację działań urzędu gminy i inkubatora.

Na terenie powiatu działa powiatowy inkubator przedsiębiorczości w Świeciu. W związku z powyższym nie należy się spodziewać, by gmina zyskała ze strony Starostwa Powiatowego finansowe lub organizacyjne wsparcie dla powołania kolejnej podobnej jednostki. Prawdopodobnie utworzenie inkubatora i jego utrzymywanie wyłącznie ze środków Urzędu Gminy, przerasta możliwości finansowe, ponadto wątpliwa jest ekonomiczna zasadność tego typu działania w skali tak małej gminy. W związku z powyższym, w zależności od sprawności i efektywności działania tego niedawno powołanego inkubatora w Świeciu, należy w najbliższym okresie podjąć decyzję co do stanowiska gminy w tym zakresie, a mianowicie dokonać wyboru jednej z 3 opcji:

- w pełni wspierać funkcjonowanie inkubatora powiatowego, który będzie w sposób całkowicie satysfakcjonujący obsługiwał także przedsiębiorców z gminy Drzycim,
- dążyć do powołania na terenie gminy filii inkubatora powiatowego,
- dążyć do powołania w porozumieniu z sąsiednimi gminami kolejnego inkubatora, skupiającego swoją działalność na obsłudze 2-5 gmin (naturalnymi partnerami byłyby tu gminy Bukowiec, Lniano, Jeżewo i Osie), którego siedziba mieściłaby się na terenie gminy (dla tych 5 gmin Drzycim lub Gródek są miejscowościami centralnie położonymi i dobrze dostępnymi, co byłoby ich dużym atutem w staraniu o lokalizację siedziby) lub w jednej z gmin sąsiednich (w tej sytuacji warunkiem byłyby jednak dobra dostępność dla mieszkańców gminy i realizacja interesów gminy przez tę jednostkę – optymalnym rozwiązaniem byłoby tu powołanie celowego związku międzygminnego).

Jedną z podstawowych cech inkubatorów, warunkujących ich właściwe wykorzystanie przez mieszkańców, jest łatwa dostępność umożliwiająca codzienne kontakty zainteresowanych przedsiębiorców z kadrą doradczą. Z tego względu obszar obsługi inkubatora nie powinien być duży. Jednocześnie jednak prawidłowe funkcjonowanie wymaga wystarczająco dużego popytu na oferowane usługi, stąd tym bardziej celowe jest rozważenie współpracy z sąsiednimi gminami w celu wspólnego prowadzenia inkubatora. Stąd sugeruje się wybór 3 opcji jako optymalnej.

Oświata i kultura

Poziom wykształcenia i kwalifikacji mieszkańców ma bezpośredni wpływ na możliwości powołania na rynku pracy, a więc znajduje bezpośrednie przełożenie na ekonomiczne warunki życia mieszkańców.

Samorząd gminny ma bardzo duże możliwości (ograniczone praktycznie tylko możliwościami budżetowymi) w zakresie wpływu na jakość kształcenia w szkołach podstawowych i gimnazjum oraz funkcjonowanie placówek kulturalnych, których prowadzenie jest jego zadaniem własnym.

Podobnie w zakresie prowadzenia opieki przedszkolnej. Tak więc praktycznie wszystkie zapisane kierunki dotyczące funkcjonowania tych szczebli edukacji (opieka przedszkolna, szkoły podstawowe i gimnazjum) leżą w kompetencjach samorządu gminnego. Dla uzyskania właściwego poziomu wykształcenia i kwalifikacji mieszkańców gminy, niezbędna jest jednak współpraca z samorządem powiatowym oraz instytucjami mu podległymi (np. Powiatowym Urzędem Pracy). Bardzo istotne jest tu stworzenie wspólnego lobby z gminami sąsiednimi na rzecz poprawy, uzupełniania lub zmiany kwalifikacji ludności rolniczej.

Poprawa poziomu kształcenia wymaga działań na każdym szczeblu edukacji. Na poziomie szkoły podstawowej oprócz ogólnego poziomu kształcenia, bezpośredni wpływ na możliwości dalszego kształcenia ma **nauka języków zachodnich** oraz **nauka informatyki**. Nauka języków obcych jest na terenie gminy realizowana właściwie - uczniowie uczą się wyłącznie języków zachodnich. Te jednoznaczne preferencje dla nauki języków zachodnich wynikają z faktu, iż w procesie integracji ze strukturami zachodnioeuropejskimi, ich znajomość umożliwi lepsze wykorzystanie oferowanych tam technologii, a także ułatwi mobilność na unijnym rynku pracy.

Znajomość podstaw technologii informatycznych i obsługi komputera jest coraz częściej niezbędnym warunkiem znalezienia jakiejkolwiek pracy. Jednocześnie rozwój usług teleinformatycznych (np. na bazie internetu) umożliwia podjęcie atrakcyjnej pracy w działalnościach o wysokim zaangażowaniu technologicznym, nawet w obszarach o braku tradycji w zakresie *high-tech*, czyli nowoczesnych technologii (jak gmina Drzycim i w ogóle powiat świecki). Szacuje się, iż w ciągu kilku lat znacznie wzrośnie ranga tzw. *e-commerce*, czyli interesów załatwianych za pośrednictwem internetu, co stworzy możliwości tworzenia nowych miejsc pracy, także poza tradycyjnymi ośrodkami przemysłowymi i usługowymi. Podkreślić należy, że wraz z postępującą globalizacją gospodarki i rozwojem technologii informatycznych, przewartościowaniu ulegają czynniki świadczące o stanie rozwoju i atrakcyjności inwestycyjnej. Zgodnie z nowymi trendami, bardzo atrakcyjne mogą być również tereny dotychczas nie posiadające przemysłowych tradycji - warunkiem jest jednak bardzo dobrze przygotowana kadra i dobry stan infrastruktury technicznej, w tym informatycznej.

Podkreślić należy, iż już obecnie na terenie gminy we wszystkich szkołach nauczana jest informatyka, jednak wymagane jest dosprzętowanie bazy i utworzenie samodzielnych pracowni komputerowych z powszechnym dostępem do internetu i programem nauczania zakładającym przede wszystkim perfekcyjne opanowanie pakietów biurowych już na etapie gimnazjum. Oczekuje się, iż upowszechnienie znajomości technik komputerowych przyniesie wymierne efekty w zakresie aktywności gospodarczej i społecznej. W kolejnych latach proces nauki informatyki będzie poszerzany.

W gimnazjum zostanie wprowadzony **nowy przedmiot nauczania** łączący elementy ekonomii, zasad funkcjonowania gospodarki wolnorynkowej, zasad funkcjonowania lokalnych społeczności obywatelskich, ekorozwoju, wiedzy o możliwościach rozwoju własnej gminy i powiatu. Przyczyni się to do lepszego przygotowania młodzieży do efektywnego i twórczego uczestnictwa w życiu lokalnej społeczności.

Zakłada się poprawę wyposażenia szkół w urządzenia i obiekty służące rozwojowi kultury fizycznej i sportu, nie tylko dla celów dydaktycznych ale także ogólnodostępnych.

Ogół działań w zakresie szkolnictwa na poziomie podstawowym i gimnazjalnym zmierza do zapewnienia młodzieży z terenu gminy równych szans startu do dalszych szczebli edukacji z rówieśnikami z dużych miast, mających obecnie znacznie lepsze możliwości nauki „nowoczesnych” przedmiotów, zapewniających szersze możliwości wyboru ofert na rynku pracy.

Należy także zwracać szczególną uwagę na właściwą organizację dowozów uczniów, by maksymalnie ograniczyć niedogodności z tym związane, zwłaszcza długi czas oczekiwania przed rozpoczęciem zajęć i po ich zakończeniu. Pomimo iż obecnie mieszkańcy nie zgłaszają zbyt wielu uwag w tym zakresie, należy także w przyszłości dążyć do zapewnienia właściwej obsługi

Na terenie gminy w najbliższych latach należy podjąć **decyzję co do zasadności funkcjonowania szkoły w Sierosławiu**. Nadchodzący niż demograficzny spowoduje, że liczba dzieci szkolnych

będzie mniejsza, niż wynosi pojemność (możliwość obsługi) znacznie lepiej wyposażonej i oferującej lepsze warunki nauczania szkoły w Drzycimiu. Likwidacja szkół jest zawsze poważnym problemem społecznym i spotyka się z dużymi oporami mieszkańców obsługiwanych miejscowości. Być może szansą na utrzymanie tej placówki byłoby **dążenie do powołania szkoły średniej** na bazie rezerw które pojawią się w szkole w Drzycimiu. Szkolnictwo na poziomie średnim jest niezwykle istotnym elementem systemu kształcenia. Gmina nie posiada szkoły tego typu, a młodzież korzysta głównie z dosyć szerokiej oferty szkół zlokalizowanych w Świeciu. Pomimo małej odległości dojazdu wiążą się z kosztami (co przy małych dochodach ludności często uniemożliwia pobieranie nauki) i są uciążliwe. Prognozuje się, że już za kilka lat liczba młodzieży z terenu gminy, która byłaby zainteresowana nauką w średniej szkole maturalnej przekroczy 200 osób, a uwzględniając także młodzież z sąsiednich gmin, która byłaby skłonna uczęszczać do placówki w Drzycimiu, jest to liczba uzasadniająca powołanie takiej szkoły. Organizacja szkolnictwa na poziomie średnim jest zadaniem powiatowym, jednak obowiązkiem gminy jest dokonywanie lobbingu na rzecz uwzględnienia w planach jego rozwoju, interesów gminy. Celowe byłoby także nawiązanie współpracy z sąsiednimi gminami (zwłaszcza Lniano i Jeżewo) które być może byłyby zainteresowane w tworzeniu tego typu wspólnej placówki. Oprócz oczywistych korzyści dla mieszkańców lokalizacja szkoły w gminie miała by bardzo duże znaczenie prestiżowe i marketingowe oraz gospodarcze (nowe miejsce pracy, zwiększony popyt na handel i usługi generowany przez uczniów). Gmina powinna wspierać wszelkie inicjatywy zmierzające zarówno do zwiększenia oferty kształcenia na tym poziomie (czyli upowszechniania szkolnictwa średniego), jak też do poprawy jakości kształcenia. Ze względu na charakter gmin powiatu świeckiego i związane z nim uwarunkowania rynku pracy, postuluje się uzupełnianie i poszerzanie programu nauczania szkół o przedmioty bezpośrednio związane z funkcjonowaniem podmiotów gospodarczych, przygotowując absolwentów do prowadzenia działalności gospodarczej, przedmioty związane z agrobiznesem, agroturystyką, nowoczesnym przetwórstwem spożywczym, organizacją ruchu turystycznego, inżynierią środowiska i inne, pozwalające z jednej strony na rozwój nowoczesnego rolnictwa, a jednocześnie na wprowadzanie funkcji pozarolniczych na obszar powiatu.

Bardzo istotne znaczenie ma także organizacja **kształcenia dorosłych**. Należy wspierać wszelkie działania samorządu powiatowego zmierzające do rozwoju typowego szkolnictwa dla dorosłych, zarówno na poziomie podstawowym, jak też średnim. Na poziomie gminnym należy natomiast stworzyć system szkoleń i kursów (o cyklu kształcenia znacznie krótszym, niż w tradycyjnych szkołach), umożliwiających zdobycie lub poszerzenie kwalifikacji, gwarantujących większą mobilność i lepszą pozycję na rynku pracy. W organizacji tego typu przedsięwzięć konieczna jest stała współpraca z Powiatowym Urzędem Pracy, w celu dostosowywania kierunków kształcenia do zapotrzebowania na rynku pracy. Należy promować wśród mieszkańców nawyk ciągłego doskonalenia swych umiejętności i kwalifikacji zawodowych.

Wspierać należy także wszelkie starania innych gmin powiatu oraz Starostwa Powiatowego, zmierzające do utworzenia w Świeciu **placówki szkolnictwa na poziomie wyższym**, bez względu na formę organizacyjną oraz kierunki oferowanego kształcenia.

Istotnym zagadnieniem jest także rozwój **opieki przedszkolnej**. Podkreślić należy, że utrzymywanie przedszkoli stanowi wyraz nie tylko prorodzinnej polityki samorządu gminnego, ale także ma realny wpływ na możliwości aktywizacji gospodarczej, zwłaszcza wśród młodych kobiet, dla których konieczność opieki nad dzieckiem, stanowi często barierę na drodze do podejmowania pracy zawodowej, a kilkuletni okres tej opieki powoduje często utratę (osłabienie) kwalifikacji zawodowych. Postuluje się więc dążenie do utrzymania funkcjonowania przedszkola w Drzycimiu. Należy rozważyć możliwość i celowość utworzenia takiej placówki w Gródku. Należy także rozważyć możliwość nawiązania współpracy z gminą Lniano, w której brak przedszkola, tak by dla obniżenia kosztów przedszkole w Drzycimiu (w utrzymaniu którego partycypowałaby gmina Lniano) obsłu-

giwałoby także mieszkańców tej gminy. Należy też wspierać ewentualne inicjatywy prywatne w zakresie tworzenia nowych placówek przedszkolnych.

Samorząd gminny będzie wspierać i rozwijać w ramach posiadanych środków finansowych wszelkie przejawy **działalności kulturalnych** na terenie gminy, zarówno w formie zinstytucjonalizowanej (podejmie się starania na rzecz utworzenia ośrodków kultury, bibliotek, świetlic, klubów, itp.), jak też imprez o profilu społeczno-kulturalnym. Wspomagana będzie także **działalność organizacji pozarządowych** (społecznych) w formie różnego rodzaju stowarzyszeń, klubów, związków, itp. o zróżnicowanym charakterze i profilu działania (np. społeczne, kulturalne, folklorystyczne, sportowe, turystyczne, naukowe, gospodarcze, związkowe, polityczne, środowiskowe, lokalne media, itp.), a tego typu podmioty będą postrzegane jako społeczni partnerzy przy podejmowaniu ważnych decyzji dotyczących rozwoju lokalnego. Tego typu tendencje są zgodne z praktyką stosowaną w krajach UE i będą wspierane po akcesji Polski do struktur Unii.

Podjęte zostaną **zdecydowane działania na rzecz poprawy stanu instytucji kulturalnych**, na co zgłaszane jest duże zapotrzebowanie społeczne. W tym zakresie samorząd zainicjuje także współpracę z sąsiednimi gminami na rzecz ewentualnego powołania i wspólnego utrzymywania instytucji kulturalnych obsługujących mieszkańców tych gmin.

Zakłada się także **poprawę sytuacji w zakresie sportu i rekreacji**, czemu służyć będzie budowa i urządzenie boisk, placów zabaw, terenów rekreacyjnych, terenów spacerowych, parków, skwerów, itp. Samorząd podejmie starania na rzecz uzyskania dofinansowania i podjęcia inwestycji w zakresie budowy gminnego stadionu. wspierane też będą wszelkie przejawy aktywności sportowej mieszkańców (kluby, sekcje, stowarzyszenia sportowe, itp.)

Z kolei całokształt zmian w mentalności mieszkańców, powodowany między innymi wzrostem aktywności społecznej i zainteresowania problemami gminy, przyczyniać się będzie do wykształcenia podstaw **lokalnego społeczeństwa obywatelskiego**. Procesy te oceniać należy bardzo pozytywnie, bowiem wzrost aktywności mieszkańców jest postrzegany jako katalizator pozytywnych tendencji w życiu gospodarczym, ale wzrost zainteresowania dobrem wspólnym jest także czynnikiem ograniczania patologii społecznych i przyczynia się pośrednio do poprawy jakości życia.

Rolnictwo

Przełamanie podstawowych barier rozwoju rolnictwa, wzrost jego efektywności i poprawa jakości życia ludności rolniczej, możliwe są jedynie na drodze kompleksowej polityki państwa, obejmującej co najmniej kilkanaście aspektów funkcjonowania obszarów wiejskich. Znaczne są oczekiwania na poprawę sytuacji po akcesji Polski do Unii Europejskiej i uruchomieniu znacznych środków finansowych kierowanych do gospodarstw rolnych, bądź w formie bezzwrotnych dopłat bądź też korzystnych warunków inwestycji w ramach montażu środków (czyli dofinansowaniu z budżetu dużej części inwestycji dokonywanych przez rolników). Działania samorządów lokalnych mogą mieć tylko bardzo pośredni wpływ na poprawę efektywności rolnictwa i warunków życia na wsi. Wśród możliwych działań wymienić należy:

- prawidłową realizację zadań własnych w zakresie infrastruktury społecznej i technicznej (pośredni wpływ na warunki życia ludności rolniczej);
- organizację doradztwa rolniczego;
- udzielanie pomocy instytucjonalnej rolnikom oraz przedsiębiorcom (zwłaszcza działającym w branżach związanych z rolnictwem, np. w przetwórstwie) ubiegającym się o dofinansowanie podejmowanych przedsięwzięć;
- wywieranie presji (tworzenie lobbingu) oraz obsługę instytucjonalną działań w zakresie pozyskania środków pomocowych na rozwój przedsiębiorczości i modernizację rolnictwa lub infrastrukturalne wyposażanie terenów wiejskich.

Dosyć korzystnym na tle gmin sąsiednich uwarunkowaniem rozwoju gminy, jest stosunkowo mały udział ludności uzależnionej od rolnictwa, co stwarza korzystne warunki rozwoju efektywnego rolnictwa typu farmerskiego.

W Strategii rozwoju gminy zakłada się podjęcie szeregu działań zmierzających do **poprawy efektywności rolnictwa**, jak również **poprawy sytuacji materialnej i warunków życia ludności związanej z rolnictwem** oraz **tworzenia pozarolniczych źródeł utrzymania dla ludności**. Ogół działań skierowanych dla gospodarstw rolnych służyć ma podniesieniu ich efektywności, tak by w połączeniu z odchodzeniem nadmiaru siły roboczej z rolnictwa, osoby pozostające w rolnictwie mogły osiągnąć wystarczający poziom dochodów zapewniający dobre warunki życia.

Realizacja opisanych zamierzeń nastąpi wskutek:

- **dalszego rozwoju infrastruktury technicznej** (sieć kanalizacyjna, właściwe zasilanie w energię elektryczną, gaz przewodowy, telekomunikacja, zapewnienie dobrego stanu dróg lokalnych), wskutek czego warunki zamieszkania w gminie staną się, w zakresie wyposażenia infrastrukturalnego, zbliżone do oferowanych w miastach;
- **poprawy stanu wykształcenia i kwalifikacji mieszkańców**, co stworzy lepsze warunki do podejmowania działalności pozarolniczych, jako dodatkowego lub jedyne źródła utrzymania (rezygnacji z rolnictwa) dla ludności dotychczas czerpiącej dochody wyłącznie z rolnictwa;
- **stworzenia systemu nowoczesnego doradztwa rolniczego**, które łączyłoby zadania tradycyjnego doradztwa (powszechnego dotąd i realizowanego zarówno przez ODR-y, jak też samorząd gminny), z dostosowaniem gospodarstw do zasad funkcjonowania rolnictwa w Unii Europejskiej. To „nowoczesne” doradztwo powinno obejmować: tradycyjne, realizowane dotąd, doradztwo rolnicze; przygotowanie rolników do funkcjonowania w warunkach jednolitego rynku rolnego Unii Europejskiej, między innymi poprzez: doradztwo w zakresie standardów jakości produkowanej żywności, doradztwo w zakresie standardów sanitarnych produkcji rolnej, doradztwo w zakresie opłacalności produkcji poszczególnych płodów, stały monitoring efektywności gospodarki rolnej, itp.; obsługa rolników w zakresie uzyskiwania pomocy z funduszy zewnętrznych (monitorowanie możliwości do uzyskania pomocy, doradztwo i pomoc w zakresie przygotowania wniosków, itp.); doradztwo z zakresu obowiązującego prawa. Przeprowadzenie szerokiej akcji informacyjnej w zakresie zarówno pożądanego kierunku produkcji, jak też wymaganych norm jakościowych, zasad prowadzenia niezbędnej dokumentacji produkcji, możliwości uzyskania pomocy finansowej i niezbędnych warunków jej uzyskania, pozwoli z jednej strony na zlikwidowanie powszechnej luki informacyjnej, a jednocześnie stworzy rolnikom z terenu gminy przewagę w postaci znajomości obowiązujących reguł rynku i polityki rolnej. Nawet przy uwzględnieniu krytycznego stosunku znacznej części ludności wiejskiej do integracji ze strukturami unijnymi, podkreślić należy, iż w kontekście nieuchronnej integracji, znajomość zasad funkcjonowania rolnictwa i oczekiwań stawianych polskim rolnikom, jest czynnikiem podnoszącym konkurencyjność rolnictwa w gminie. Opisane powyżej doradztwo rolnicze, może być realizowane poprzez samodzielny ośrodek (centrum) doradztwa, działający na terenie gminy, jednak ze względu na dużą skalę tego przedsięwzięcia, zdecydowanie bardziej pożądanym jest jego funkcjonowanie w ramach porozumienia kilku sąsiednich gmin powiatu (miałby wówczas charakter ponadgminny) – samorząd gminny powinien zainicjować (lub wspierać inne inicjatywy) zmierzające do utworzenia tego typu placówki, tym bardziej, że prawdopodobnie jej działalnością byłoby zainteresowanych kilka gmin powiatu o znacznie bardziej rolniczym charakterze;
- **poprawy struktury agrarnej**, zmierzającej do dalszego powiększania przeciętnej wielkości gospodarstw;
- **poprawy wyposażenia gospodarstw** w zakresie maszyn i urządzeń służących produkcji rolnej;
- **rozwoju przetwórstwa rolno-spożywczego**, które z jednej strony stworzy nowe miejsca pracy, a jednocześnie stanie się miejscem odbioru lokalnych płodów rolnych;
- **wprowadzania niekonwencjonalnych kierunków w produkcji rolnej**, np. rolnictwa ekologicznego, wąskiej specjalizacji (zgodnie z zaleceniami ośrodków doradztwa), produkcji na rynki dużych miast, lub na eksport;
- **rozwoju grup producenckich**.

Turystyka i agroturystyka

Gmina ma korzystne warunki rozwoju turystyki, które powinny być wykorzystane dla stworzenia nowych miejsc pracy i dodatkowych dochodów dla mieszkańców. Przede wszystkim należy wykorzystać mało obecnie znany fakt położenia „u bram” Borów Tucholskich oraz położenia w bardzo atrakcyjnej krajobrazowo dolinie Wdy.

Wśród najważniejszej potencjalnej **oferty turystycznej** (tzw. „**produktu turystycznego**”) która może być zrealizowana na terenie gminy, wymienić należy:

- zabudowę lotniskową
- realizację małych ośrodków dla pobyków turystów w okresie letnim, ale także zimowym
- organizację wypoczynku związanego ze sportami i rekreacją wodną (kapieliska, spływy kajakowe), w tym z obsługą szlaku wodnego na Wdzie
- ofertę wypoczynku sobotnio-niedzielnego dla mieszkańców Świecia, Bydgoszczy i Grudziądza – łącznie miasta te stanowią ponad półmilionowy rynek zbytu, a gmina jest w stosunku do tych miast bardzo korzystnie położona
- ofertę dla turystyki wędrowskiej (w tym np. pobyty harcerzy, skautów, itp.)
- ofertę dla turystyki rowerowej
- organizację corocznej imprezy plenerowej o charakterze festynu kulturowego na bazie legend związanych z Diabelskim Głazem (dla celów marketingowych używanie tej nazwy jest korzystniejsze, niż „Kamień Św. Wojciecha”, gdyż stwarza szersze możliwości rozwoju działalności komercyjnych)
- agroturystykę i turystykę wiejską.

Należy podkreślić, że obecne w gminie walory turystyczne sprzyjać będą także **rekreacji i wypoczynkowi jej mieszkańców**. Zakłada się np. uporządkowanie i urządzenie infrastruktury służącej wypoczynkowi na Wdzie – zwłaszcza na zalewie – kąpieliska, terenów spacerowych, rekreacyjnych, boisk, itp.

Na terenie gminy istnieje możliwość rozwoju **agroturystyki**. Ze względu na swoje zróżnicowane walory, gminę można zaliczyć do dosyć atrakcyjnych obszarów dla tego rodzaju wypoczynku. Podkreślić jednak należy, że ta forma turystyki jest dosyć specyficzna, bierze w niej udział stosunkowo mała (choć powoli systematycznie rosnąca) liczba uczestników, stąd nie należy się spodziewać dużego zainteresowania tą formą wypoczynku. Warto zauważyć, że szeroko obecnie reklamowany rozwój agroturystyki jako szansa na aktywizację ludności wiejskiej i uzyskiwanie przez nią dodatkowych dochodów, wiąże się z szeregiem wymogów, którym trzeba sprostać (wiążących się z dosyć znacznymi nakładami na inwestycje lub modernizacje czyli na dostosowanie gospodarstwa dla obsługi turystów). Dotyczą one przede wszystkim standardu oferowanych usług, tym bardziej że gospodarstwa o wysokiej jakości oferowanego wypoczynku stwarzają się w organizacje zapewniające ich promocję, ale jednocześnie będące świadectwem jakości usług. Gospodarstwa nie stwarzające mają więc potencjalnie znacznie mniejsze szanse dotarcia z ofertą do potencjalnego klienta. Np. gospodarstwa zaliczane przez Polską Federację Turystyki Wiejskiej do najwyższej kategorii, powinny według przepisów PFTW posiadać przynajmniej 90% pokoi wyposażonych w niezależny węzeł sanitarno - higieniczny, powierzchnię minimalną w pokoju jednoosobowym 10m² i 14 m² w dwuosobowym (w tym łazienka), wysoki standard wyposażenia - dobrej jakości meble, pościel, ręczniki, zasłony i wykładziny, ponadto powinny oferować ułatwiony dostęp do telefonu dla gości i możliwość prania ubrań gości. Dodatkowo w standardzie bazy bardzo często oferuje się (w gospodarstwie lub jego bliskiej okolicy): całodzienne wyżywienie lub posiłki na zamówienie, telewizję dostępną dla gości, możliwość korzystania z kawiarni, wypożyczalni rowerów, kortu tenisowego, kąpieliska, przystani, możliwość jazdy konnej, możliwość polowań w okolicy i wędkowania, w sezonie zimowym możliwość uprawiania narciarstwa biegowego, możliwość zakwaterowania zwierząt osób wypoczywających (np. psy, koty). W przypadku, gdy w danej miejscowości istnieje kilka gospodarstw agroturystycznych, część wymienionej bazy, której organizacja przekracza możliwości finansowe poszczególnych gospodarzy, może być wspólna. Podstawowym ograniczeniem rozwoju agroturystyki w gminie są wysokie nakłady na wymagane inwestycje

dostosowawcze bazy lokalowej, a także (choć w mniejszym stopniu) niedorozwój infrastruktury, szczególnie kanalizacyjnej ale także dotyczącej rekreacji. W związku z powyższym, możliwości rozwoju agroturystyki na szeroką skalę trzeba obecnie uznać w gminie za obiektywnie ograniczone. Jednak po przezwyciężeniu wymienionych barier, przynajmniej kilkanaście gospodarstw mogłoby czerpać dodatkowe dochody z rozwoju tego typu działalności. Rozwój infrastruktury jest wprawdzie zadaniem gminnym, ale zapewnienie wysokiego standardu pobytu letników obciąża budżety gospodarstw. Biorąc pod uwagę wysokie koszty przystosowania gospodarstw do obsługi turystów, przy jednocześnie stosunkowo niewielkich uzyskiwanych dochodach (ceny pobytu od kilku lat utrzymują się na niezmiennym poziomie - pobyt jednej osoby w gospodarstwie agroturystycznym o dobrym standardzie wynosi, bez wyżywienia, około 25 - 35 zł) być może celowe byłoby stworzenie form pomocy dla ewentualnych gospodarstw agroturystycznych, np. poprzez system korzystnych kredytów. Inwestowanie w utworzenie gospodarstwa agroturystycznego pochłania znaczne środki, najczęściej przekraczające możliwości większości gospodarzy, a zwrot nakładów, nawet przy korzystnej koniunkturze jest procesem wieloletnim. Zadaniem gminy byłoby włączenie promocji tych gospodarstw do systemu promocji gminy. Gospodarstwa agroturystyczne powinny także zrzeszać się w stowarzyszeniach, co ułatwia ich promocję. Jak się wydaje w perspektywie kilku lat optymalne byłoby powołanie stowarzyszenia gospodarstw powiatu świeckiego, co pozwoliłoby na stworzenie wspólnej strategii marketingowej, a jednocześnie wypromowanie gminnej agroturystyki przy okazji promocji gospodarstw leżących w bardzo atrakcyjnych Borach Tucholskich. Samorząd gminny może wspierać rozwój tej dziedziny turystyki poprzez: promocję, obsługę formalno-prawną uzyskiwania pomocy ze źródeł zewnętrznych adresowanej dla gospodarstw, szybsze wyposażanie w infrastrukturę techniczną oraz sportowo-rekreacyjną, a także zapewnienie bezpieczeństwa publicznego miejscowości grupujących po kilka gospodarstw agroturystycznych, organizację ogólnodostępnego zagospodarowania turystycznego.

Konkurencyjność i atrakcyjność inwestycyjna

Realizacja założeń „Strategii rozwoju” przyczyni się do wzrostu atrakcyjności inwestycyjnej oraz konkurencyjności gminy. Dany obszar charakteryzuje większa atrakcyjność inwestycyjna i konkurencyjność, jeżeli potencjalny inwestor, spośród kilku obszarów o podobnych uwarunkowaniach dla prowadzenia działalności gospodarczej, wybierze właśnie ten obszar, ze względu na lepszą ofertę w zakresie cech istotnych dla realizacji zamierzonej inwestycji.

W najbliższej dekadzie na terenie gminy **wykształcą się kilka nowych walorów i mocnych stron**, które spowodują powstanie przewag konkurencyjnych (które nie były dotąd notowane) w stosunku do obszarów sąsiednich. „Nowymi” czynnikami atrakcyjności inwestycyjnej i przewagi konkurencyjnej gminy, które są możliwe do wykreowania wskutek realizacji założeń „Strategii rozwoju” na jej obszarze, mogą być:

- **znaczna poprawa stanu rozwoju infrastruktury technicznej**, przede wszystkim wodno-kanalizacyjnej i dróg lokalnych;
- **podniesienie stanu wykształcenia i kwalifikacji mieszkańców**, czyli z jednej strony osiągnięcie stanu wysokiej mobilności na rynku pracy (zdolności do częstej zmiany miejsca zatrudnienia i rodzaju wykonywanej pracy oraz nawyku ciągłego podnoszenia kwalifikacji), a jednocześnie wykształcenie wykwalifikowanej siły roboczej zdolnej do uczestniczenia w różnego rodzaju przedsięwzięciach gospodarczych;
- **wykreowanie kompleksowej oferty dla potencjalnych inwestorów** (przygotowanie i promocja terenów inwestycyjnych);
- **stworzenie konkurencyjnego rolnictwa**, poprzez wprowadzanie nowych efektywnych rodzajów nie-tradycyjnej działalności rolniczej oraz kompleksowe przygotowanie tradycyjnych gospodarstw do funkcjonowania w warunkach Unii Europejskiej;
- **wprowadzenie i wypromowanie działalności turystycznych**.

W kreowaniu rozwoju gminy należy przyjąć zasadę, że w dobie gospodarki globalnej, podstawowym sposobem konkurowania z innymi obszarami jest osiągnięcie bardzo wysokiej jakości ofero-

wanej przestrzeni inwestycyjnej i posiadanych zasobów ludzkich, czyli oparcie atrakcyjności na jakości, a nie ilości walorów.

Ambicją samorządu gminy jest doprowadzenie do powszechnego *image* gminy Drzycim jako atrakcyjnego miejsca wypoczynku, inwestowania i zamieszkania, a zwłaszcza kreowanie gminy na atrakcyjniejszą od innych podobnych pod względem wielkości i charakteru gmin powiatu świeckiego.

Samorząd gminny podejmie działania na rzecz **rozwaju kontaktów z innymi krajowymi gminami, powiatami i regionami** oraz odpowiadającymi im jednostkami zagranicznymi (zwłaszcza prezentującymi podobny charakter przestrzenno-funkcjonalny i zbliżone uwarunkowania), w celu przyspieszenia szeroko rozumianego rozwoju społeczno-gospodarczego.

Szczególnie istotna i pożądana jest współpraca z obszarami sąsiednimi, zwłaszcza w zakresie rozwoju infrastruktury technicznej znaczenia ponadlokalnego (np. modernizacja dróg powiatowych i wojewódzkich – 239 i sąsiedniej 240, rozwój sieci gazowej), rozwoju zagospodarowania i funkcji turystycznych, monitoringu stanu i zagrożeń oraz ochrony zasobów przyrodniczych.

Promocja gminy

Jednym z instrumentów aktywizacji gospodarczej jest działalność promocyjna. Jej znaczenie w pozyskiwaniu kapitału spoza gminy trudno przecenić, a prowadzone działania zależne są tylko od możliwości budżetowych oraz zaangażowania lokalnego samorządu. **Promocja gospodarcza gminy Drzycim powinna dotyczyć przede wszystkim „przyciągnięcia” na teren gminy inwestorów oferujących miejsce zatrudnienia dla mieszkańców gminy** - te działania powinny być realizowane w sposób ciągły i skorelowane z przygotowywaniem terenów pod inwestycje. Wspierane powinny być wszystkie rodzaje działalności zwiększające zatrudnienie, choć ze względu na charakter gminy i obszarów sąsiadujących, szczególnie predestynowane są inwestycje w zakresie przetwórstwa rolno-spożywczego. Podkreślić należy, iż w zakresie organizacji promocji gospodarczej gminy, samorząd lokalny jest podmiotem odpowiedzialnym w największym stopniu za realizację zadania. Forma, zakres, miejsce i sposób prowadzenia promocji oraz wielkość nakładów na nią przeznaczonych, zależne są praktycznie wyłącznie od decyzji i zaangażowania władz gminy.

Promocja będzie realizowana między innymi za pomocą mediów regionalnych, a nawet ogólnopolskich oraz atrakcyjnej strony internetowej o jednoznacznie kojarzącym się i łatwym do zapamiętania adresie www. Zostanie stworzona i regularnie aktualizowana baza danych dotyczących terenów inwestycyjnych oraz możliwości współpracy z lokalnymi firmami. Przedstawiciele gminy uczestniczyć będą w imprezach wystawienniczo-targowych o charakterze gospodarczym oraz uczestniczyć będą w pracach krajowych i zagranicznych stowarzyszeń i związków samorządowych. Przygotowywane będą materiały reklamowe i wydawnictwa, zarówno informatory i foldery, ale także ich elektroniczne wersje na CD-ROM. Do promocji poza granicami kraju zostanie wykorzystana współpraca partnerska z zagranicznymi gminami i regionami. Podjęta zostanie współpraca z liczącą się ogólnopolską stacją telewizyjną lub radiową w celu organizacji na terenie gminy spektakularnej imprezy (np. o profilu kulturalno - rekreacyjno - sportowo - turystycznym) pozwalającej wypromować gminę na arenie ogólnopolskiej. Wypromowane zostaną: logo (oparte na barwach i herbie gminy) i hasło reklamowe gminy, upowszechnione zostanie także słabo obecnie znane położenie gminy w bardzo atrakcyjnym przyrodniczo rejonie doliny Wdy i Borów Tucholskich. Samorząd gminny uczestniczyć będzie w konkursach i turniejach gmin, zwłaszcza prestiżowych, organizowanych przez samorząd wojewódzki i znane redakcje mediów (np. Radio PiK, Gazetę Pomorską), przy czym zakłada się przyjęcie w nich „strategii zorientowanej na sukces”, czyli mobilizację sił i środków z nastawieniem na zwycięstwo lub zajęcie eksponowanej pozycji. Pozwoli to także w powszechnej opinii społecznej (posiadającej niewielką świadomość na temat rzeczywistego potencjału gmin) kształtowanej przez regionalne media, **wykreować Drzycim na „gminę sukcesu”**.

Reasumując, do możliwych do realizacji w gminie działań z zakresu promocji zaliczyć można:

- regularne opracowywanie materiałów promocyjnych (foldery, informatory, przewodniki),

- stworzenie i uaktualnianie banku danych inwestycyjnych - zbioru informacji na temat terenów i nieruchomości dostępnych dla inwestorów oraz podmiotów gospodarczych poszukujących kooperantów; bank danych inwestycyjnych może być przedsięwzięciem samodzielnym lub prowadzonym wspólnie z innymi gminami powiatu,
- promocja medialna gminy - pozyskanie współpracy partnera medialnego (znanej regionalnej lub ogólnokrajowej rozgłośni radiowej lub stacji telewizyjnej) do organizacji spektakularnej imprezy (rekreacyjnej, sportowej, turystycznej, itp. – np. na bazie legend związanych z Diabelskim Kamieniem) - wspólna organizacja imprezy pozwoli na zaistnienie gminy na antenie regionalnej lub ogólnopolskiej,
- wykreowanie powszechnie znanych symboli gminy dla jej promocji oraz wykreowanie i wy-promowanie logo (godła), barw (flagi) i hasła reklamowego gminy,
- uczestnictwo w targach, wystawach, imprezach promocyjnych (samodzielne, bądź przy współpracy samorządu powiatowego lub wojewódzkiego),
- aktywne uczestnictwo gminy w organizowanych na terenie województwa turniejach i konkursach gmin i miast (zwłaszcza imprezach o charakterze prestiżowym organizowanych przez znane redakcje mediów lub samorząd wojewódzki),
- wspieranie wszelkich działań samorządu powiatowego zmierzających do wzmocnienia potencjału społeczno-gospodarczego oraz podniesienia konkurencyjności i atrakcyjności inwestycyjnej Świecia i powiatu świeckiego,
- rozwój współpracy partnerskiej z miastami i regionami zagranicznymi.

Promocja turystyczna gminy realizowana będzie po dokonaniu niezbędnych inwestycji i rozwoju potencjału turystycznego (w myśl zasady – „najpierw oferta, potem promocja”) i skierowana będzie przede wszystkim do mieszkańców największych miast – położonego w pobliżu Świecia oraz Bydgoszczy i Grudziądza, dla których to miast ze względu na swoje niezbyt odległe położenie, gmina stanowi bardzo ciekawą ofertę wypoczynku sobotnio-niedzielnego, realizacji zabudowy lotniskowej, pobytów urlopowych, czy nawet codziennej rekreacji (dot. Świecia). W dłuższej perspektywie należy dążyć także do pozyskania turystów z innych części kraju, zwłaszcza dużych aglomeracji miejskich gdzie łatwo prowadzić promocję np. za pomocą lokalnej prasy, mediów, osiedlowych telewizji kablowych, sieci internetowych, itp.

Infrastruktura i komunikacja

Realizacja inwestycji w zakresie infrastruktury technicznej służy trzem podstawowym celom: poprawie warunków życia mieszkańców, minimalizacji szkodliwego oddziaływania na środowisko oraz tworzeniu korzystnego klimatu inwestycyjnego, gdyż znaczna część inwestycji, zwłaszcza preferowane kierunki: turystyka i przetwórstwo rolno-spożywcze, wymaga uzbrojenia w zakresie infrastruktury.

Wiele z zaproponowanych kierunków działań należy do kompetencji samorządu gminnego, a możliwości realizacji są zależne wyłącznie od możliwości budżetu gminy. Oprócz finansowania inwestycji z własnych środków, należy także dążyć do pozyskania pomocy zewnętrznej, zwłaszcza, iż duża część programów pomocowych jest skierowana na rozwój lokalnej infrastruktury. Należy także rozwijać współpracę z sąsiednimi gminami w celu rozwiązywania problemów o znaczeniu ponadlokalnym (w tym zwłaszcza funkcjonowania komunikacji autobusowej).

Dla okresu obowiązywania strategii zakłada się pełną realizację (do poziomu zakładanego w planach rozwoju) **sieci kanalizacyjnej**, poprzez kontynuację działań rozpoczętych.

Zapewniona będzie właściwa **gospodarka odpadami**, bez względu na to, czy będzie się ona odbywać za pomocą obecnie właściwie funkcjonującego składowiska gminnego, czy też zostanie zrealizowane nowe rozwiązanie - składowiska o skali powiatowej (wspólne składowiska dla kilku-kilkunastu gmin).

Ważnym zadaniem, związanym z zapewnieniem właściwej dostępności gminy, jest **poprawa stanu dróg**, mających bezpośredni wpływ także na możliwości aktywizacji gospodarczej i ewentualnej penetracji turystycznej gminy. **Sukcesywnej poprawie będą ulegały znajdujące się obecnie w**

bardzo złym stanie technicznym drogi gminne – dokonany zostanie wybór dróg gminnych o szczególnie dużym znaczeniu dla prawidłowego funkcjonowania gminy i obsługi ludności - o dużym ruchu mieszkańców, ważnych odcinków łącznikowych pomiędzy drogami powiatowymi, o dużym zagrożeniu dla bezpieczeństwa pieszych i zmotoryzowanych, i te wybrane drogi będą objęte remontami i modernizacją (w pierwszej kolejności). Z przyczyn ekonomicznych i społecznych nie należy się spodziewać nakładów na odcinki nieistotne lub mało istotne dla obsługi mieszkańców i transportu, zwłaszcza jeśli istnieją alternatywne dla nich metody dojazdów i przewozów. Samorząd gminny będzie podejmował starania na rzecz uwzględniania dróg powiatowych biegnących w gminie Drzycim, w planach inwestycyjnych Starostwa Powiatowego w celu zapewnienia możliwie dobrego ich stanu technicznego – jest to szczególnie ważne, bowiem drogi te będą pełnić podstawową rolę w obsłudze mieszkańców gminy. Biegnąca przez teren gminy droga wojewódzka nr 239 nie należy do najważniejszych w sieci tych dróg, stąd w obliczu pilniejszych potrzeb trudno się spodziewać ważnych inwestycji z budżetu województwa. Korzystne są natomiast perspektywy dla ważnej dla dostępności gminy, choć leżącej poza jej granicami, drogi wojewódzkiej nr 240, bowiem Samorząd Województwa przewiduje kontynuację rozpoczętych działań w zakresie modernizacji drogi.

Nie należy zakładać poprawy w zakresie dostępności w **komunikacji kolejowej**, samorząd podejmie jednak, przy współpracy zainteresowanych gmin powiatów świeckiego i tucholskiego, starania na rzecz poprawy warunków komunikacji kolejowej. Zakłada się poprawę w zakresie **funkcjonowania komunikacji publicznej PKS**. Samorząd podejmie starania (jak również będzie nakłaniał do współpracy w tym zakresie samorządy gmin Osie, Lniano i Jeżewo) na rzecz optymalizacji rozkładów jazdy (w celu ich jak najlepszego dostosowania do godzin funkcjonowania szkół średnich i głównych pracodawców w Świeciu), a nawet zwiększenia liczby połączeń autobusowych ze Świeciem, w tym zwłaszcza w miejscowościach północnej części gminy, obecnie gorzej obsługiwanych. Podjęte będą też działania zmierzające do uruchomienia **bezpośredniego połączenia autobusowego z Bydgoszczą i Grudziądem** (przynajmniej w dni robocze). Wspierane będą wszelkie inicjatywy prywatnych przewoźników zapewniających przewozy mieszkańców gminy do Świecia.

W odpowiedzi na zgłaszane przez mieszkańców zapotrzebowanie rozważona zostanie możliwość i celowość **realizacji chodników** w największych miejscowościach, zwłaszcza w miejscach istotnych dla bezpieczeństwa i wygody ruchu pieszych.

Zakładać należy także dalszy rozwój **infrastruktury telekomunikacyjnej**, w tym także sieci komórkowych (co ma znaczenie np. przy rozwoju działalności turystycznych). Wprawdzie obecnie wskaźniki nasycenia (liczba abonentów w stosunku do liczby mieszkańców) są relatywnie dobre i zaspokajają potrzeby, jednak istotnym zagadnieniem jest zapewnienie parametrów umożliwiających rozwój usług teleinformatycznych (**internet**) na bazie sieci. Niezbędna jest modernizacja części sieci w celu dostosowania do pożądaných standardów.

Samorząd gminny będzie wspierał rozwój **ekologicznych systemów grzewczych** oraz modernizację istniejących źródeł ogrzewania (przede wszystkim poprzez pozyskiwanie środków pomocowych na modernizację systemów istniejących i ewentualną pomoc instytucjonalną inwestorom prywatnym). Także temu celowi służyć będą także działania na rzecz rozwoju lokalnych instalacji gazowych poprzez realizację linii z gazociągu tranzytowego do Osia przez gminę Drzycim.

Istotnym zagadnieniem jest również utrzymanie dobrego obecnie stanu **bezpieczeństwa energetycznego**, poprzez właściwą dostawę energii do istniejących odbiorców (zapewnienie wystarczającej mocy transformatorów oraz właściwego stanu technicznego linii energetycznych), jak również potencjalnych przyszłych. Jest to szczególnie ważne w kontekście dążeń do pozyskania inwestorów. Część pożądaných rodzajów inwestycji (np. przetwórstwo rolno-spożywcze i magazynowanie żywności), ma charakter energochłonny.

Środowisko przyrodnicze

Wysoka jakość środowiska przyrodniczego i kulturowego jest postrzegana przez władze samorządowe jako jeden z podstawowych walorów, z jednej strony zapewniający wysoką jakość życia, ale

jednocześnie mogący w przyszłości stanowić podstawę dla aktywizacji gospodarczej. Dlatego też istotnym działaniem będzie dążenie do osiągnięcia stanu wysokiej jakości środowiska przyrodniczego oraz przywracanie jego równowagi w miejscach gdzie została naruszona wskutek antropopresji. Podstawowymi instrumentami ochrony (i/lub poprawy) stanu środowiska, będą:

- **rozwój infrastruktury wodno-kanalizacyjnej** oraz zapewnienie właściwej sprawności systemów oczyszczania ścieków i utylizacji odpadów;
- **wsparcie dla rozwoju ekologicznych systemów grzewczych**, w tym opartych na rozwijanej sieci gazociągów;
- **kompleksowy rozwój infrastruktury w miejscowościach i obszarach ewentualnych koncentracji działalności turystycznych**;
- **rozwój działalności edukacyjnej**, zmierzającej do wykształcenia proekologicznych postaw i przyzwyczajzeń;
- **niedopuszczanie do nadmiernej antropopresji** w obszarach atrakcyjnych i cennych przyrodniczo, zwłaszcza związanej z koncentracją działalności gospodarczych i turystycznych (zwłaszcza zabudowy lotniskowej), poprzez właściwą realizację polityki przestrzennej (plany zagospodarowania);
- **standardowe działania służb ochrony przyrody oraz nadleśnictw**, zmierzające do wzmocnienia mechanizmów samoobrony środowiska.

Wszelkie działania służące realizacji celu nadrzędnego oraz celów głównych Strategii powinny uwzględniać zasadę przestrzennej koordynacji zagospodarowania i użytkowania zasobów przyrodniczych, która jest niezbędnym warunkiem dostosowania do zasady zrównoważonego rozwoju (tzw. **ekorozwoju**). W procesie programowania rozwoju należy więc dążyć do osiągnięcia (w poszczególnych rejonach) właściwych proporcji pomiędzy następującymi rodzajami i kierunkami działalności i zainwestowania:

- produkcją rolną,
- rolnictwem ekologicznym,
- występującą lokalnie potrzebą zadrzewień i zalesień,
- rozwojem bazy turystycznej (w tym agroturystycznej) oraz zagospodarowania dla krajoznawstwa (szlaki i towarzysząca infrastruktura),
- lokalizacją budownictwa lotniskowego,
- funkcją ochronną - wzbogacaniem sieci obszarów chronionych rangi lokalnej (lokalna sieć ekologiczna) i regionalnej,
- zachowaniem tradycyjnego charakteru typów zabudowy i wymogów architektonicznych.

Żaden z wymienionych komponentów nie powinien zdominować pozostałych i uniemożliwiać ich wprowadzenia. W szczególności rangę priorytetu należy nadać rozwojowi infrastruktury technicznej, która jednoznacznie sprzyja realizacji zasad ekorozwoju.

W działaniach samorządu gminnego zaznaczy się także troska o zachowanie (ew. renowację) **walorów dziedzictwa kulturowego**, zarówno w postaci ochrony dóbr materialnych (charakterystycznych form zabudowy oraz ludowej twórczości), jak też wsparcie i promocję walorów niematerialnych (obrzędowości, folkloru).

Finansowanie rozwoju gminy

Finansowanie rozwoju gminy (wdrażanie ustaleń strategii rozwoju gminy) odbywać się będzie z różnych źródeł. Podobnie jak dotąd, w kolejnych latach finansowanie poszczególnych zadań uzależnione będzie od kompetencji poszczególnych podmiotów, jednak w odróżnieniu od stanu obecnego, w dużo szerszym zakresie dostępne będą środki zewnętrzne, zazwyczaj angażowane poprzez tzw. „montaż środków” przez poszczególne podmioty jako uzupełnienie środków przez nie posiadanych.

Biorąc pod uwagę kompetencje poszczególnych podmiotów w procesie rozwoju gminy, wśród inwestorów wyróżnić należy:

- **samorząd gminny** – w zakresie zadań należących do tzw. zadań własnych gminy (między innymi rozwój infrastruktury lokalnej, szkolnictwo podstawowe i gimnazjalne)
- **samorząd powiatowy** – w zakresie zadań należących do tzw. zadań własnych powiatu (między innymi drogi powiatowe, szkolnictwo średnie, sytuacja na rynku pracy)
- **samorząd wojewódzki** – w zakresie zadań należących do tzw. zadań własnych województwa (między innymi drogi wojewódzkie, kolejowe przewozy regionalne)
- **instytucje (agendy) związane (zależne) finansowo z budżetem państwa** – głównie firmy państwowe lub z udziałem skarbu państwa – przede wszystkim dotyczy to inwestycji w zakresie infrastruktury technicznej znaczenia ogólnokrajowego lub regionalnego – jak: koleje, linie energetyczne, sieci gazowe; do tej kategorii firm należą także działające jako przedsiębiorstwa użyteczności publicznej (z organem założycielskim w postaci wojewodów) – oddziały Państwowej Komunikacji Samochodowej
- **inwestorzy prywatni** – największa i najważniejsza dla szeroko rozumianego rozwoju gminy – grupa inwestorów; obejmuje ona wszystkie sektory gospodarki (wytwórczość, usługi, rolnictwo, turystyka, transport, budownictwo) i dotyczy w gminie przede wszystkim rolników, osoby fizyczne - właściciele podmiotów gospodarczych, pozostałe podmioty gospodarcze (różnego rodzaju spółki, itp.).

Wymienione powyżej podmioty mają możliwość korzystania z dofinansowania (bezzwrotne dofinansowanie lub kredyty) z różnego rodzaju funduszy (dostępność środków i poziom dofinansowania jest zazwyczaj zależny od rodzaju przedsięwzięcia oraz od rodzaju podmiotu – część funduszy dostępna jest tylko dla programów realizowanych przez województwa, część także dla samorządów gminnych, część dla inwestorów prywatnych – podmiotów gospodarczych). Warto podkreślić, iż oprócz powszechnie znanego dofinansowania ze środków Unii Europejskiej (zarówno dostępnych dotąd środków przedakcesyjnych, jak też dostępnych wkrótce środków w ramach polityki strukturalnej), istnieją inne źródła dofinansowania, w tym między innymi udzielają go Wojewódzkie Fundusze Ochrony Środowiska, Agencja Restrukturyzacji i Modernizacji Rolnictwa, Fundacja Programów Pomocowych dla Rolnictwa FAPA, dostępne są też fundusze wynikające z umów bilateralnych Polski z innymi krajami (zazwyczaj fundusze na określone cele – np. ochronę środowiska).

Fundusze pochodzące z Unii Europejskiej podzielić można na 4 zasadnicze grupy:

- **fundusze przedakcesyjne** – pomimo rychłej akcesji do struktur UE przez jakiś czas dostępne będą jeszcze środki z programów, które zaczęto wdrażać w ostatnich latach – spośród funduszy, które mogą być realizowane na terenie gminy Drzycim, a do których wciąż można zgłaszać nowe wnioski (nie dotyczy to funduszy zamkniętych, w których finansowanie będzie wynikać z przyjętych harmonogramów, ale nie można już rozpoczynać nowych inwestycji) jest SAPARD, który będzie realizowany do roku 2006;

Program SAPARD służy wsparciu przemian polskiego rolnictwa jeszcze przed wstąpieniem naszego kraju do Unii Europejskiej. Jest pierwszym programem uruchomionym w Polsce, który funkcjonuje w taki sam sposób jak podobne programy, z których korzystają rolnicy w Unii Europejskiej. Z programu można uzyskać dofinansowanie przedsięwzięć z zakresu: przetwórstwa i promocji artykułów rolnych i rybnych, inwestycji w gospodarstwach rolnych, rozwoju i poprawy infrastruktury obszarów wiejskich. Dla rolników najważniejsze są inwestycje w gospodarstwach rolnych. Z pomocy finansowej może korzystać rolnik (właściciel lub dzierżawca gospodarstwa) mający mniej niż 50 lat, podlegający ubezpieczeniu KRUS, spełniający warunki co do wykształcenia i/lub stażu w prowadzeniu gospodarstwa rolnego. Wsparcie ze strony UE ma służyć poprawie technicznego wyposażenia gospodarstw oraz dostosowaniu jakości produkcji polskiej żywności do norm obowiązujących na rynku europejskim.

Wspierane inwestycje mają służyć specjalizacji produkcji, poprawie warunków i jakości produkcji. Mogą to być: budowa, rozbudowa i modernizacja budynków gospodarczych wraz z wyposażeniem i infrastrukturą, zakup maszyn i urządzeń do produkcji rolniczej, przygotowania ziemiopłodów do sprzedaży, przechowalnictwa i przetwórstwa w gospodarstwie, inwestycje z zakresu ochrony środowiska i poprawy wykorzystania energii, urządzania i wyposażania pastwisk, zakup podstawowego stada zwierząt gospodarczych. Wysokość dotacji wynosi do 50% kosztów danego przedsięwzięcia, zgodnie z przygotowanym biznesplanem. Dofinansowanie wypłacane jest po zakończeniu inwestycji i dotyczy wyłącznie kosztów poniesionych po podpisaniu umowy o dotację. Tak więc rolnik finansuje całą inwestycję, a po jej zakończeniu otrzymuje zwrot części poniesionych kosztów. Warunkiem uzyskania dotacji jest podpisanie przez rolnika umowy na zbyt produkcji lub planu sprzedaży. Po zrealizowaniu przedsięwzięcia gospodarstwo musi spełniać wymogi UE co do higieny, warunków produkcji i ochrony środowiska.

Z programu SAPARD rolnicy mogą uzyskać dofinansowanie na następujące rodzaje produkcji (w poszczególnych rodzajach określa się różne warunki konieczne do spełnienia i różną wartość dofinansowania): produkcja mleka, produkcja bydła mięsnego, produkcja owczarska, produkcja trzody chlewnej, produkcja drobiu, zwiększenie różnorodności produkcji w gospodarstwach rolnych oraz różne inne przedsięwzięcia (lista możliwych przedsięwzięć jest dosyć obszerna)

Z funduszu SAPARD dofinansowanie mogą otrzymywać również samorządy na inwestycje związane z zaopatrzeniem wsi w wodę i poprawę jej jakości, zagospodarowanie ścieków komunalnych i odpadów stałych, modernizację dróg, poprawę zaopatrzenia w energię.

- **programy wspólnotowe** – jest to szereg programów związanych z podnoszeniem poziomu wykształcenia i kwalifikacji ludności (młodzieży i dorosłych), między innymi poprzez doposażenie szkół, rozwój sieci informatycznych, współpracę międzynarodową, doksztalcanie nauczycieli, wdrażanie unijnych wzorców kształcenia;
- **inicjatywy wspólnotowe** – cztery programy pomocy bezzwrotnej kierowanej do określonych środowisk – ze względu na specyfikę gminy, teoretycznie możliwe jest korzystanie z pomocy w ramach jednego z tych programów - „LEADER +” kierowanego właśnie do obszarów wiejskich;
- **fundusze związane z polityką strukturalną UE** – zasadnicza i największa część dostępnych środków - zadaniem polityki strukturalnej jest wspieranie restrukturyzacji i modernizacji gospodarek krajów UE, zwłaszcza tych sektorów gospodarki i tych regionów UE, które odstają od średniego poziomu ekonomicznego prezentowanego przez UE, co ma doprowadzić do zwiększenia spójności ekonomicznej i społecznej Unii. Istnieją 4 fundusze strukturalne: Europejski Fundusz Orientacji i Gwarancji Rolnej, Europejski Fundusz Społeczny, Europejski Fundusz Rozwoju Regionalnego, Finansowy Instrument Orientacji Rybołówstwa. Polityka strukturalna jest także realizowana za pomocą Funduszu Spójności (Kohezji) kierowanego do państw prezentujących PKB niższe od 90% średniego – fundusz będzie obowiązywał do roku 2006.

Ze względu na specyfikę, dla gminy Drzycim najważniejsze znaczenie ma **Europejski Fundusz Orientacji i Gwarancji Rolnej**. Zajmuje się wspieraniem przekształceń struktury rolnictwa oraz wspomaganie rozwoju obszarów wiejskich. Na Europejski Fundusz Orientacji i Gwarancji Rolnej jest przeznaczana największa część budżetu Unii Europejskiej. Ponadto środki Funduszu pochodzą z opłat nakładanych na importowane spoza Unii Europejskiej produkty rolne. EFOiGR składa się z dwóch sekcji: **Sekcji Gwarancji**, która finansuje wspólną politykę rolną (zakupy interwencyjne produktów rolnych, dotacje bezpośrednie dla rolników) oraz **Sekcji Orientacji**, która wspiera przekształcenia w rolnictwie w poszczególnych państwach UE i jest instru-

mentem polityki strukturalnej. W ramach Sekcji Orientacji realizuje się następujące zadania: rozwój i modernizacja terenów wiejskich, wspieranie inicjatyw służących zmianom struktury zawodowej na wsi (w tym kształcenia zawodowego rolników i ich przekwalifikowania do innych zawodów), wspomaganie działań mających na celu zwiększenie konkurencyjności produktów rolnych, restrukturyzacja oraz dostosowanie potencjału produkcyjnego gospodarstw do wymogów rynku, pomoc przy osiedlaniu się młodych rolników, wspieranie rozwoju ruchu turystycznego i rzemiosła, rozwój i eksploatacja terenów leśnych, inwestycje w ochronę środowiska, wyrównywanie szans gospodarstw położonych na terenach górzystych i terenach dotkniętych kataklizmami”

Znaczące środki na poprawę sytuacji społeczno-gospodarczej gminy można uzyskać także z **Europejskiego Funduszu Społecznego**. Pomoc w ramach tego funduszu obejmuje inicjatywy w następujących dziedzinach: inwestycje produkcyjne umożliwiające tworzenie lub utrzymanie stałych miejsc pracy, inwestycje w infrastrukturę, z uwzględnieniem tworzenia sieci transeuropejskich dla regionów objętych celem nr 1 (w celu nr 1 mieści się cały obszar Polski), inwestycje w edukację i opiekę zdrowotną w regionach objętych celem nr 1, rozwój potencjału lokalnego: małych i średnich przedsiębiorstw, działalność badawczo-rozwojowa, inwestycje związane z ochroną środowiska.

Ważnym dla gospodarstw rolnych na terenie gminy zagadnieniem, będą dopłaty do gospodarstw i produkcji rolnej. Oprócz funkcji socjalnej (poprawa jakości życia) mogą one być wykorzystywane do inwestycji, a więc poprawy warunków prowadzenia działalności rolniczej, czy szeroko rozumianej - gospodarczej. W Polsce dostępne będą 2 rodzaje dopłat: **bezpośrednie** (nie związane z prowadzeniem działalności – wynikające z samego posiadania ziemi) i **dopłaty do produkcji rolnej** (związane z określonymi rodzajami i powierzchniami upraw). Dopłaty będą kierowane do gospodarstw posiadających co najmniej 1 hektar powierzchni użytków rolnych (grunty orne, łąki trwałe, pastwiska trwałe, sady i inne plantacje wieloletnie). W ramach **dopłat bezpośrednich** każdy właściciel ziemi w Polsce powyżej 1 ha otrzyma odpowiednio: 41 euro/ha w 2004, 51 euro/ha w 2005, 61 euro/ha w 2006. Ponadto rolnik otrzyma **dopłaty powierzchniowe na produkcję upraw roślinnych** (zboża, oleiste, wysokobiałkowe, len i konopie włókniste, strączkowe, tytoń, chmiel i ziemniaki na skrobię) w wysokości: 70 euro/ha w 2004, 71 euro/ha w 2005, 72 euro/ha w 2006. Dodatkowo rolnik otrzyma **dopłatę powierzchniową od posiadanych łąk i pastwisk** wykorzystywanych w produkcji zwierzęcej (bydła, owiec, kóz i mleka) w wysokości: 45 euro/ha w 2004, 56 euro/ha w 2005, 69 euro/ha w 2006. Począwszy od roku 2010 rolnicy otrzymywać będą takie same dopłaty jak obecni rolnicy z krajów UE. Do roku 2007 prowadzenie dokumentacji i ubieganie się o dopłaty będzie bardzo uproszczone. Potem zasady uzyskiwania i wypłaty dopłat uregulowane będą przez Zintegrowany System Zarządzania i Kontroli (**IACS**), którego zadaniem będzie m.in. nadzór nad dopłatami. Przystąpienie do systemu IACS jest dobrowolne, jednak jest warunkiem otrzymania dopłat - aby otrzymać dopłaty do produkcji, trzeba się zgodzić na zarejestrowanie gospodarstwa w systemie i na późniejszą kontrolę obejmującą dane zawarte we wniosku, kontrolę zwierząt i upraw.

Monitoring stanu rozwoju gminy

Jednym z nieodłącznych aspektów wdrażania „Strategii rozwoju gminy” jest monitoring stanu rozwoju gminy, pozwalający na ocenę kierunków i charakteru zmian jej zagospodarowania i potencjału oraz stopnia realizacji ustaleń „Strategii”.

Monitoring jest niezbędnym warunkiem świadomego i w pełni kontrolowanego („mierzalnego”) kreowania rozwoju gminy. Znajomość stanu realizacji poszczególnych zadań zapisanych w „Strategii”, pozwala na wprowadzanie zmian w hierarchii priorytetów rozwoju. Z kolei znajomość aktu-

alnej pozycji (roli i rangi) gminy na tle obszarów sąsiednich, umożliwiała podejmowanie optymalnych działań w zakresie promocji oraz stosowanie właściwych instrumentów dla pozyskiwania inwestorów.

Wdrożenie systemu monitoringu stanowi także warunek *sine qua non* dofinansowania rozwoju ze źródeł zewnętrznych (służy do uzasadnienia poprawy stanu danego zagadnienia wskutek dofinansowania rozwoju).

W tabeli przedstawiono przykładowe cechy wskaźnikowe służące ocenie stanu rozwoju społeczno-gospodarczego gminy. Większość z wymienionych wskaźników jest publikowana w ogólnodostępnych opracowaniach statystycznych lub może być uzyskana z ewidencji prowadzonych przez organy podległe Urzędowi Gminy oraz/lub Starostwu Powiatowemu. Zaproponowane wskaźniki pozwalają także na ocenę potencjału gminy na tle innych obszarów oraz ocenę rangi i roli gminy w skali powiatu i województwa.

Zaproponowane wskaźniki uaktualniane w cyklu półrocznym lub rocznym (w zależności od charakteru danej cechy i dostępności danych), mogą stanowić podstawę systemu monitoringu stanu rozwoju gminy.

Podkreślić należy, iż przedstawione poniżej wskaźniki mają charakter jedynie pomocniczy, ułatwiający systematyzowanie wiedzy i informacji na temat gminy oraz zmian stanu jej rozwoju. Monitoring udzielanej gminom (i powiatom) pomocy zewnętrznej wymagał będzie znacznie bardziej dokładnych ocen stanu rozwoju, prowadzonych według szczegółowych instrukcji. Przykładem mogą tu stanowić opracowane w latach 2000-01 r. przez Polską Agencję Rozwoju Regionalnego „Wskaźniki monitoringu dla priorytetów, działań i zadań finansowanych w ramach kontraktu wojewódzkiego”, zawierające kilkaset szczegółowych mierników.

Tab. Przykładowe cechy diagnostyczne służące monitoringowi stanu rozwoju społeczno-gospodarczego gminy Drzycim

zagadnienie	wskaźniki diagnostyczne
przedsiębiorczość	<ul style="list-style-type: none"> - liczba zarejestrowanych podmiotów gospodarczych na 1000 mk oraz liczba podmiotów w poszczególnych branżach (zwłaszcza w: działalności produkcyjnej, handlu, gastronomii i hotelarstwie, rolnictwie) - stopa bezrobocia (lub udział bezrobotnych w liczbie ludności w wieku produkcyjnym) - liczba miejsc pracy oraz ich struktura
rolnictwo i ludność rolnicza	<ul style="list-style-type: none"> - liczba indywidualnych gospodarstw rolnych - przeciętna wielkość gospodarstwa indywidualnego - liczba osób utrzymujących się głównie lub wyłącznie z pracy we własnym gospodarstwie rolnym - liczba i udział gospodarstw produkujących wyłącznie na własne potrzeby
turystyka	<ul style="list-style-type: none"> - liczba miejsc noclegowych (oraz udział miejsc całorocznych) z uwzględnieniem zróżnicowania bazy - liczba udzielonych noclegów - liczba osób wypoczywających na terenie gminy - liczba obiektów zagospodarowania ogólnodostępnego (szlaki, kąpieliska, punkty informacji, wypożyczalnie sprzętu, punkty widokowe, itp.) - liczba gospodarstw agroturystycznych - liczba obiektów indywidualnego wypoczynku (ogrody działkowe i letniskowe)
infrastruktura techniczna	<ul style="list-style-type: none"> - udział mieszkań z dostępem do wodociągu gminnego - udział mieszkań z dostępem do gminnej sieci kanalizacyjnej - udział ścieków oczyszczanych w całości wytworzonych - udział mieszkań wyposażonych w telefon (w tym korzystających z internetu) - udział nowoczesnych (proekologicznych) instalacji grzewczych - udział długości dróg gminnych, powiatowych, wojewódzkich i krajowych wymagających napraw lub modernizacji - udział mieszkań wyposażonych w gaz (sieciowy lub butlowy) - udział długości sieci energetycznej wymagającej modernizacji - stan wypełnienia składowiska komunalnego
stan środowiska przyrodniczego	<ul style="list-style-type: none"> - stan czystości wód powierzchniowych i podziemnych - wielkość emisji zanieczyszczeń do powietrza - stan zanieczyszczenia gleb - wielkość opadu pyłów i gazów na terenie gminy - % uszkodzonego drzewostanu - liczba i powierzchnia obszarów chronionych oraz ich zróżnicowanie

	- zmiany liczby ptaków i zwierząt leśnych na terenie gminy (ocena tendencji zmian)
jakość kształcenia i stan wykształcenia ludności	- % zdawalności do szkół średnich wśród absolwentów gimnazjów - % młodzieży z terenu gminy uczęszczającej do szkół średnich maturalnych i zasadniczych zawodowych - % młodzieży z terenu gminy uczęszczającej do szkół wyższych, policealnych, licencjackich - udział uczniów uczących się języków zachodnich - udział uczniów uczących się informatyki - stan wyposażenia szkół w pomieszczenia i urządzenia służące nauce wf i rekreacji - liczba ludności dorosłej uczestniczącej w kursach zawodowych lub uczęszczających do szkół dla dorosłych
jakość życia mieszkańców oraz aktywność społeczna	(oprócz wymienionych w innych punktach cech wpływających na jakość życia mieszkańców) - liczba lekarzy w gminnych placówkach opieki zdrowotnej oraz dostępność do lekarzy specjalistów - liczba personelu oraz zakres świadczonych usług w szpitalu powiatowym oraz stopień zaspokojenia potrzeb mieszkańców gminy w zakresie świadczonych usług - działalność placówek kulturalnych - liczba zarejestrowanych samochodów osobowych i osobowo-ciężarowych - liczba placówek bankowych, pocztowych, liczba bankomatów - liczba działających organizacji i stowarzyszeń kulturalnych, społecznych, naukowych, politycznych, sekcji sportowych, itp. (oraz liczba osób w nich zrzeszonych) - liczba imprez kulturalnych i liczba ich uczestników - nakład prasy lokalnej
bezpieczeństwo publiczne	- liczba przestępstw oraz ich zróżnicowanie - liczba pożarów - liczba wypadków drogowych - obsada kadrowa Policji i Straży Pożarnej
atrakcyjność inwestycyjna	- liczba, powierzchnia, przeznaczenie i stan uzbrojenia technicznego terenów inwestycyjnych (ofertowych) - udział mieszkańców z wykształceniem wyższym i średnim - liczba i nakład publikacji promocyjnych - liczba firm z udziałem kapitału zagranicznego - uczestnictwo w targach, wystawach, innych imprezach promocyjnych
ranga i znaczenie gminy w powiecie i województwie	- stan wykształcenia działalności wyspecjalizowanych, tzn. udział działalności (cech, procesów) zlokalizowanych na terenie gminy w ogólnej sumie powiatowej i wojewódzkiej, zwłaszcza w zakresie cech, których udział przekracza udział gminy w łącznej liczbie mieszkańców powiatu i województwa lub powiatów ziemskich województwa

ZGODNOŚĆ STRATEGII GMINNEJ ZE STRATEGIAMI POWIATOWĄ I WOJEWÓDZKĄ

„Strategia rozwoju gminy Drzycim” jest merytorycznie zgodna ze „Społecznym Planem Kierunków Rozwoju Powiatu Świeckiego” (pełniącego rolę strategii powiatowej) oraz „Strategią rozwoju województwa kujawsko-pomorskiego”. Podkreślić należy, iż pomimo że nie jest wymagana merytoryczna spójność tych opracowań (każdy z podmiotów ma prawo do samodzielnego kształtowania wizji rozwoju swoich jednostek), to zgodność ta z jednej strony znacznie ułatwia podejmowanie wspólnych przedsięwzięć, a jednocześnie gwarantuje iż przedsięwzięcia realizowane przez każdy z tych szczebli będą zgodne z aspiracjami i kierunkami zgłaszanymi przez pozostałe.

Podkreślić należy, iż ze względu na zasadniczą odmienną charakteru tych 3 jednostek (wynikającą głównie z powierzchni i liczby mieszkańców), wymienione strategie zdecydowanie się od siebie różnią skalą działań i stopniem szczegółowości zapisów. Zgodność „Strategii gminy Drzycim” ze strategiami powiatową i wojewódzką należy rozumieć nie tylko jako istnienie w nich odpowiedników zapisów celów i kierunków sformułowanych w strategii gminnej, ale także poprzez fakt, iż są one zgodne z interesami gminy, tzn. realizacja zapisanych w nich postulatów jest korzystna dla rozwoju gminy Drzycim.

Zarówno strategia wojewódzka jak też Społeczny Plan Kierunków Rozwoju Powiatu Świeckiego mają bardzo ogólny charakter – np. w strategii powiatowej nazwa gminy pojawia się tylko 1 raz -

w wykazie opracowań źródłowych, gdy wymienia się studium uwarunkowań i kierunków zagospodarowania przestrzennego gminy Drzycim.

Społeczny Plan Kierunków Rozwoju Powiatu Świeckiego identyfikuje 4 grupy celów: rozwój gospodarczy, rozwój turystyki, infrastruktura techniczna i rozwój społeczny (w ramach tego ostatniego wyróżnia się 4 sfery: sferę zdrowia, pomocy i opieki społecznej, sferę bezpieczeństwa, sferę edukacji i kultury, sferę administracji lokalnej). Wszystkie cele główne rozwoju gminy Drzycim mieszczą się „bezpośrednio” w zapisach celów rozwoju powiatu.

Strategia rozwoju województwa identyfikuje 14 celów rozwoju województwa, o bardzo ogólnym charakterze. Strategia gminna jest z nimi merytorycznie spójna jednak nie jest możliwe dokonanie bezpośrednim odniesień ze względu na różnice skal obydwu opracowań.

Tabela. Założenia realizacji Strategii rozwoju gminy Drzycim

Kierunek działań	Główny podmiot odpowiedzialny za realizację kierunku	Rola samorządu gminnego w realizacji kierunku	Zakładane efekty i rezultaty realizacji kierunku
1. Aktywizacja gospodarcza poprzez rozwój przedsiębiorczości i turystyki			
1.1. Wyznaczenie, przygotowanie i promocja terenów inwestycyjnych	samorząd gminny	- podmiot odpowiedzialny za realizację	1. Gmina jest przygotowana do lokalizacji potencjalnych inwestycji.
1.2. Wspieranie rozwoju przedsiębiorczości, w tym zwłaszcza rozwoju przetwórstwa rolno-spożywczego	samorząd gminny	- rola samorządu gminnego polega na wsparciu (baz zaangażowania finansowego) poprzez pozyskiwanie inwestorów, promocję gospodarczą, przygotowanie terenów inwestycyjnych, doradztwo w zakresie możliwości uzyskania dofinansowania ze źródeł zewnętrznych, ew. ulgi podatkowe	1. Utworzenie nowych miejsc pracy (aktywna walka z bezrobociem oraz poprawa warunków materialnych gospodarstw domowych). 2. Odplyw siły roboczej z rolnictwa do zajęć pozarolniczych oraz przyspieszenie procesów restrukturyzacji struktury agrarnej, a więc pośrednio poprawa efektywności rolnictwa, także przez poprawę warunków zbytu produktów rolnych.
1.3. Rozwój doradztwa dla przedsiębiorców (w tym poprzez inkubator przedsiębiorczości)	samorząd gminny, ew. współpraca z samorządem powiatowym i innymi gminami powiatu	- rola samorządu polega na inicjowaniu i wspieraniu tego typu przedsięwzięć, ew. w zależności od sposobu realizacji zadania – na prowadzeniu doradztwa w ramach struktur Urzędu Gminy lub partycypowaniu w utrzymywaniu doradztwa międzygminnego	1. Zwiększa się liczba firm zakładanych przez mieszkańców gminy, a pośrednio wzrasta liczba miejsc pracy oraz poprawia się sytuacja materialna ludności. 2. Gmina zyskuje miejsca pracy oraz lepsze warunki podejmowania działalności gospodarczej dla licznych roczników wchodzących w wiek produkcyjny. 3. Mieszkańcy gminy zyskują wiedzę z zakresu podstaw funkcjonowania firm, marketingu, prawa gospodarczego, zasad funkcjonowania gospodarki wolnorynkowej, itp. 4. Właściciele małych i średnich firm zyskują fachową pomoc instytucjonalną w prowadzeniu własnych firm (rozpoczynając działalność gospodarczą nie muszą znać zagadnień finansowo-księgowych - będą obsługiwani przez inkubator) 5. Lokalni przedsiębiorcy oraz gmina zyskują profesjonalnie prowadzoną promocję. 6. Rozwija się doradztwo dla firm z zakresu pożądaných kierunków działalności.
1.4. Wspieranie wszelkich inicjatyw i działalności służących rozwojowi bazy i działalności turystycznych	samorząd gminny - w zakresie rozwoju ogólnodostępnego zagospodarowania turystycznego, informacji i promocji turystycznej inwestorzy prywatni - w zakresie rozwoju bazy noclegowej i rekreacyjnej samorząd powiatowy - w zakresie promocji turystyki w powiecie Dyrekcja Wdeckiego PK - w zakresie koordynacji zagospodarowania na terenie Parku	- rola samorządu gminnego polega na: tworzeniu ogólnodostępnego zagospodarowania i bazy turystycznej, organizacji informacji turystycznej, promocji turystyki, nawiązaniu współpracy z sąsiednimi gminami w celu opracowania wspólnego produktu turystycznego, wsparciu (bez zaangażowania finansowego) dla podmiotów gospodarczych zainteresowanych działalnością w turystyce, wsparciu (bez zaangażowania finansowego) dla gospodarstw agroturystycznych	1. Utworzenie dodatkowych miejsc pracy. 2. Zróżnicowanie źródeł utrzymania mieszkańców. 3. Wzrost prestiżu oraz promocja gminy. 4. Ogólna poprawa koniunktury gospodarczej. 5. Większe wykorzystanie ruchu turystycznego dla generowania dochodów ludności i budżetu gminy. 6. Poprawia się jakość życia mieszkańców gminy

1.5. Kompleksowa promocja gminy i tworzenie jej pozytywnego wizerunku oraz wykreowanie logo (herbu) gminy	samorząd gminny	<ul style="list-style-type: none"> - podmiot odpowiedzialny za realizację - pożądanym jest zaangażowanie instytucji i mieszkańców gminy co dodatkowo zwiększy poczucie tożsamości lokalnej 	1. Gmina jest powszechnie znana jako atrakcyjne miejsce zamieszkania, inwestowania i wypoczynku.
1.6. Wspieranie działań na rzecz wzmocnienia sektora otoczenia biznesu oraz obsługi rolnictwa w Świeciu	samorząd powiatowy, inwestorzy	<ul style="list-style-type: none"> - wsparcie (bez zaangażowania finansowego) wszelkich działań zmierzających do lokalizacji na terenie Świecia i gmin powiatu nowych przedsięwzięć lub instytucji o charakterze obsługi mieszkańców lub otoczenia biznesu - wsparcie działań samorządu powiatowego w tym zakresie 	<ol style="list-style-type: none"> 1. Pośrednio zwiększa się atrakcyjność inwestycyjna gminy, ze względu na jej położenie w atrakcyjnym powiecie. 2. Zwiększa się liczba miejsc pracy w powiecie, a więc potencjalnie wzrastają możliwości zatrudnienia mieszkańców gminy.
1.7. Wspieranie rozwoju gospodarki leśnej i przetwórstwa drewna	inwestorzy prywatni	<ul style="list-style-type: none"> - wsparcie (bez zaangażowania finansowego) 	<ol style="list-style-type: none"> 1. Powstają nowe firmy i zwiększa się liczba miejsc pracy. 2. Wzrasta ranga i znaczenie gminy w gospodarce powiatu i województwa.
2. Poprawa sytuacji ekonomicznej ludności rolniczej oraz dostosowanie rolnictwa do potrzeb integracji ze strukturami Unii Europejskiej			
2.1. Rozwój doradztwa rolniczego.	samorząd gminny samorząd powiatowy ośrodki doradztwa rolniczego	<ul style="list-style-type: none"> - podmiot odpowiedzialny za realizację, ewentualnie współrealizacja z samorządem powiatowym lub sąsiednimi gminami 	<ol style="list-style-type: none"> 1. Rolnicy z terenu gminy otrzymują system nowoczesnego doradztwa rolniczego. 2. Rolnicy z terenu gminy są na bieżąco informowani o koniecznych działaniach dostosowawczych w zakresie gospodarki rolnej, w związku z integracją ze strukturami UE. 3. Znajomość wymagań UE stwarza możliwości produkcji na rynki zagraniczne. 4. Rolnicy z terenu gminy są na bieżąco informowani o wymogach związanych z pozyskiwaniem środków pomocowych.
2.2. Poprawa warunków prowadzenia gospodarki rolnej	samorząd gminny samorząd powiatowy administracja rządowa	<ul style="list-style-type: none"> - doradztwo - rozwój infrastruktury technicznej - pomoc w uzyskaniu dofinansowania ze środków zewnętrznych 	<ol style="list-style-type: none"> 1. Poprawia się efektywność produkcji rolnej. 2. Pośrednio poprawiają się warunki życia ludności gminy.
2.3. Wspieranie rozwoju niekonwencjonalnych (nie-tradycyjnych) kierunków rolnictwa	samorząd gminny ośrodki doradztwa rolniczego	<ul style="list-style-type: none"> - doradztwo - rozwój infrastruktury technicznej - pomoc w uzyskaniu dofinansowania ze środków zewnętrznych - promocja produktów rolniczych na zewnętrznych rynkach zbytu 	<ol style="list-style-type: none"> 1. Poprawia się efektywność produkcji rolnej. 2. Zwiększają się dochody gospodarstw domowych. 3. Produkty rolników z gminy są konkurencyjne na rynkach.
2.4. Wsparcie dla gospodarstw agroturystycznych	samorząd gminny ośrodki doradztwa rolniczego Wdecki PK (dla gospodarstw na terenie Parku)	<ul style="list-style-type: none"> - doradztwo - rozwój infrastruktury technicznej w obszarach koncentracji agroturystyki - rozwój ogólnodostępnej bazy turystycznej - promocja gminy - pomoc gospodarstwom w uzyskaniu dofinansowania ze środków zewnętrznych 	<ol style="list-style-type: none"> 1. Zwiększa się liczba miejsc noclegowych na terenie gminy. 2. Zwiększa się atrakcyjność turystyczna gminy. 3. Wprowadza się dodatkowe źródła utrzymania ludności rolniczej (dywersyfikacja źródeł utrzymania)

2.5. Wsparcie dla grup producenckich	samorząd gminny ośrodki doradztwa rolniczego administracja rządowa	- doradztwo - promocja - pomoc w uzyskaniu dofinansowania ze środków zewnętrznych	1. Zwiększa się efektywność gospodarki rolnej. 2. Pośrednio poprawia się sytuacja materialna rolników i ich rodzin. 3. Produkty rolników z gminy są konkurencyjne na rynkach.
2.6. Ochrona dziedzictwa kulturowego na wsi	samorząd gminny administracja rządowa (służby konserwatorskie)	- nadzór i koordynacja - inicjowanie działań	1. Poprawa jakości przestrzeni kulturowej gminy (pośrednio wzrost atrakcyjności turystycznej). 2. Kształtowanie i umacnianie tożsamości kulturowej wśród mieszkańców. 3. Poprawa stanu obiektów zabytkowych (remonty, renowacje, rewitalizacje, itp.).
3. Poprawa funkcjonowania infrastruktury obsługi mieszkańców			
3.1. Rozwój instytucji kulturalnych	samorząd gminny	- podmiot odpowiedzialny za realizację - zadanie mieści się w ramach zadań własnych gminy	1. Poprawia się jakość życia mieszkańców i wzrost satysfakcji z życia w gminie. 2. Ożywia się życie kulturalne i aktywność społeczna gminy oraz wzrasta zainteresowanie sprawami rozwoju lokalnego. 3. Poprzez organizację wolnego czasu i wzrost zainteresowań ogranicza się występowanie patologii społecznych, zwłaszcza wśród młodzieży. 4. Pośrednio poprawia się poziom wykształcenia, umiejętności i kwalifikacji mieszkańców 5. Pośrednio zwiększa się poczucie tożsamości lokalnej
3.2. Wsparcie dla wszelkich organizacji i stowarzyszeń mających na celu integrację gminnej społeczności i rozwój społeczeństwa obywatelskiego oraz zajmujących się krzewieniem aktywności gospodarczej, społecznej i kulturalnej	samorząd gminny lokalni liderzy	- organizator lub współorganizator imprez o charakterze społeczno-kulturalno-turystyczno-sportowym - wsparcie instytucjonalne dla wszelkich inicjatyw służących stowarzyszeniu mieszkańców gminy	1. Wzrost zainteresowania mieszkańców sprawami rozwoju gminy. 2. Zwiększa się poczucie tożsamości lokalnej 3. Zwiększenie roli partnerstwa społecznego w zarządzaniu gminą. 4. Pośrednio - aktywizacja innych aspektów życia społecznego i gospodarczego gminy.
3.3. Wyposażenie szkół w gminie w pracownie komputerowe oraz upowszechnienie nauki informatyki	samorząd gminny	- podmiot odpowiedzialny za realizację - zadanie mieści się w ramach zadań własnych gminy	1. Młodzież posiada umiejętności niezbędne do funkcjonowania w społeczeństwie informatycznym. 2. Młodzież posiada umiejętności znacznie poprawiające jej sytuację na rynku pracy. 3. Stwarza się równe szanse dla młodzieży z terenu gminy i dużych miast (gdzie nauka informatyki jest powszechna)
3.4. Wprowadzenie do programu nauczania gimnazjum przedmiotu...	samorząd gminny	- podmiot odpowiedzialny za realizację - zadanie mieści się w ramach zadań własnych gminy	1. Młodzież zyskuje lepsze wykształcenie i przygotowanie do funkcjonowania w gospodarce wolnorynkowej. 2. Umacnia się tożsamość lokalna. 3. Młodzież zyskuje podstawy wiedzy o społeczeństwie obywatelskim.
3.5. Modernizacja i rozbudowa bazy lokalowej szkół na terenie gminy.	samorząd gminny	- zadanie mieści się w ramach zadań własnych gminy	1. Zapewnienie właściwego stanu bazy lokalowej i dydaktycznej w szkołach. 2. Poprawa poziomu kształcenia.
3.6. Inicjowanie działań i wspieranie podejmowanych na terenie powiatu inicjatyw na rzecz poprawy dostępu młodzieży do szkolnictwa średniego, w tym zwłaszcza na rzecz utworzenia na terenie gminy szkoły średniej	podmiotem odpowiedzialnym za szkolnictwo średnie jest samorząd powiatowy zadaniem samorządu gminnego jest prowadzenie działań na	- inicjowanie działań i wsparcie wszelkich inicjatyw zmierzających do realizacji zadania - podmiot wiodący w zakresie inicjowania i prowadzenia działań na rzecz utworzenia szkoły na terenie gminy	1. Zwiększają się możliwości uzyskania wykształcenia średniego (większa oferta kierunków kształcenia bardziej odpowiadającego zapotrzebowaniu ze strony rynku pracy). 2. Zmniejszają się koszty uzyskania wykształcenia. 3. Wzrasta udział młodzieży posiadającej wykształcenie średnie. 4. Poprawia się sytuacja młodzieży na rynku pracy.

(ponadgimnazjalnej)	rzecz utworzenia szkoły średniej w gminie		5. Większa część młodzieży z terenu gminy ma możliwość kontynuowania kształcenia na poziomie wyższym. 6. Ewentualne utworzenie szkoły na terenie gminy znacznie zwiększa jej prestiż oraz podnosi rangę siedziby gminy w sieci osadniczej województwa.
3.7. Inicjowanie działań i wspieranie wszelkich inicjatyw zmierzających do powstania na terenie powiatu placówki kształcenia młodzieży na poziomie wyższym lub licencjackim	szkoła może zostać utworzona jako: - placówka samorządu województwa - filia działającej szkoły wyższej - placówka powołana przez środowiska lokalne podmiotami odpowiedzialnymi są: samorząd wojewódzki samorząd powiatowy szkoły wyższe rozwojem szkolnictwa wyższego powinny być także zainteresowane pozostałe gminy powiatu	- inicjowanie działań i wsparcie wszelkich inicjatyw zmierzających do realizacji zadania	1. Poprawia się sytuacja na rynku pracy - większe są szanse uzyskania zatrudnienia lub rozpoczęcia działalności gospodarczej (samozatrudnienia). 2. Następuje znaczne zmniejszenie kosztów uzyskania wykształcenia wyższego. 3. Poprawia się struktura wykształcenia mieszkańców. 4. Rośnie prestiż powiatu.
3.8. Inicjowanie działań i wspieranie podejmowanych na terenie powiatu inicjatyw zmierzających do poprawy dostępu dorosłych do szkolnictwa średniego	podmiotem odpowiedzialnym za szkolnictwo dla dorosłych jest samorząd powiatowy	- inicjowanie działań i wsparcie wszelkich inicjatyw zmierzających do realizacji zadania	1. Mieszkańcy mają możliwość zdobycia wykształcenia i nowych kwalifikacji umożliwiających podjęcie pracy lub jej zmianę na bardziej atrakcyjną.
3.9. Inicjowanie działań i wspieranie podejmowanych na terenie powiatu inicjatyw zmierzających do rozwoju ośrodków kształcenia ustawicznego dla dorosłych (niezależnie od istniejących szkół dla dorosłych), służącego podnoszeniu kwalifikacji zawodowych	samorząd gminny samorząd powiatowy Powiatowy Urząd Pracy	- odpowiedzialność za realizację zadania powinny przejąć Starostwo Powiatowe oraz Powiatowy Urząd Pracy, a zadanie powinno mieć charakter ogólnopowiatowy (skierowany dla wszystkich gmin) – zadaniem samorządu gminnego jest wszelkie możliwe wsparcie tych działań oraz dążenie do ułatwienia mieszkańcom gminy korzystania z nauki	1. Mieszkańcy mają możliwość zdobycia nowych kwalifikacji umożliwiających podjęcie pracy lub jej zmianę na bardziej atrakcyjną. 2. Ludność związana z rolnictwem ma możliwość uzyskania kwalifikacji umożliwiającej zmianę źródeł utrzymania – podjęcie pracy poza rolnictwem lub też efektywniejsze prowadzenie gospodarstwa rolnego.
3.10. Rozwój bazy sportowej i rekreacyjnej (szkolnej i ogólnodostępnej) oraz wsparcie dla rozwoju organizacji, stowarzyszeń i klubów sportowych	samorząd gminny	- podmiot odpowiedzialny za realizację - zadanie mieści się w ramach zadań własnych gminy	1. Rozwój bazy sportowej i rekreacyjnej ma ogólny pozytywny wpływ na warunki życia i stan zdrowia mieszkańców. 2. Poprawiają się warunki nauczania w w szkołach.
3.11. Poprawa stanu bezpieczeństwa publicznego	Policja Straż Pożarna (państwowa i ochotnicza)	- samorząd odpowiedzialny jest za część zagadnień - wsparcie dla wszelkich inicjatyw zwią-	1. Poprawiają się warunki zamieszkania, inwestowania i wypoczynku.

	samorząd powiatowy samorząd gminny	zanych z poprawą bezpieczeństwa	
3.12. Wsparcie wszelkich działań zmierzających do poprawy stanu i funkcjonowania instytucji obsługi mieszkańców w Gródku	inwestorzy prywatni (usługi komercyjne) samorząd gminny (zadania własne gminy)	- samorząd będzie wspierał wszelkie inicjatywy prywatne zmierzające do poprawy wyposażenia miejscowości w usługi oraz realizował zadania własne w tym zakresie	1. Poprawiają się warunki zamieszkania w tej bardzo dużej (koncentrującej 1/4 mieszkańców gminy) i obecnie słabo wyposażonej w instytucje obsługi mieszkańców miejscowości.
3.13. Zapewnienie sprawnego funkcjonowania systemu pomocy społecznej	samorząd gminny samorząd powiatowy organizacje pozarządowe	- podmiot odpowiedzialny ustawowo za realizację części działań; - koordynacja działań innych podmiotów	1. Sprawnie działający system opieki dla mieszkańców znajdujących się w rzeczywistości trudnej sytuacji materialnej (nie będący atrakcyjną przeciwwagą dla aktywizacji gospodarczej).
4. Rozwój infrastruktury technicznej			
4.1. Rozwój sieci kanalizacyjnej 4.2. Zapewnienie właściwych standardów zaopatrzenia w wodę pitną 4.3. Zapewnienie właściwego stanu technicznego sieci drogowej w gminie, zwłaszcza poprawa standardu dróg gminnych 4.4. Rozbudowa i poprawa stanu chodników 4.6. Upowszechnianie ekologicznych systemów grzewczych	samorząd gminny inwestorzy prywatni samorząd powiatowy i wojewódzki (drogi powiatowe i wojewódzka) organizacje społeczne i komitety mieszkańców	- duża część zagadnień mieści się w ramach zadań własnych gminy i samorząd jest podmiotem odpowiedzialnym za ich realizację (4.1, 4.2, 4.3, 4.4) - w zakresie zagadnień będących w gestii inwestorów prywatnych (4.6) samorząd gminny może wspierać starania o uzyskanie dofinansowania z funduszy proekologicznych - w zakresie zagadnień będących	1. Poprawiają się warunki zamieszkania ludności. 2. Rozwój infrastruktury poprawia atrakcyjność inwestycyjną gminy (stwarza lepsze warunki do lokowania nowych inwestycji) 3. Zmniejsza się uciążliwość oddziaływania na środowisko (inwestycje w zakresie infrastruktury mają charakter proekologiczny) 4. Inwestycje komunikacyjne poprawiają dostępność gminy oraz zwiększają bezpieczeństwo ruchu. 5. Zwiększa się atrakcyjność turystyczna gminy.
4.5. Rozwój sieci gazowej	samorząd gminny przy współpracy z gminą Osie Polskie Górnictwo Naftowe i Gazownictwo organizacje społeczne i komitety mieszkańców	w gestii firm lub właścicieli sieci infrastrukturalnych (4.5, 4.7, 4.8, 4.9, 4.10), zwłaszcza dróg powiatowych i drogi wojewódzkiej, rola samorządu gminnego to zabieganie o inwestycje, współpraca i wsparcie	
4.7. Zapewnienie właściwych standardów usług telekomunikacyjnych, w tym parametrów niezbędnych dla zapewnienia możliwości korzystania z internetu w całej gminie	Telekomunikacja Polska S.A. inni operatorzy sieci telefonicznych stacjonarnych i komórkowych		
4.8. Optymalizacja funkcjonowania komunikacji PKS w celu poprawy dostępności Świecia 4.9. Utworzenie bezpośrednich połączeń PKS z Bydgoszczą i Grudziądem 4.10. Wsparcie dla niezależnych firm prowadzących przewozy pasażerskie	samorząd gminny samorząd powiatowy prywatni przewoźnicy		

Strategia rozwoju gminy Drzycim

część II

Wizja rozwoju gminy

**PROJEKT
do dyskusji i weryfikacji**

Synteza uwarunkowań rozwoju gminy

Wizja rozwoju gminy

Cele i kierunki rozwoju gminy

Założenia realizacji Strategii rozwoju gminy

Projektant Strategii: mgr Adam Stańczyk

kwiecień 2004