
STRATEGIA ROZWOJU GMINY DRZYCIM NA LATA 2021-2027



**GMINA DRZYCIM
POWIAT ŚWIECKI
WOJEWÓDZTWO KUJAWSKO-POMORSKIE**

ZAMAWIAJĄCY	GMINA DRZYCIM
WYKONAWCA	WESTMOR CONSULTING

DRZYCIM 2021

Opracowanie:

Westmor Consulting

Urszula Wódkowska

Biuro: ul. Królewiecka 27, 87-800 Włocławek

Siedziba: ul. 1 Maja 1A, 87-704 Bądkowo

Zespół autorów pod kierownictwem Karoliny Drzewieckiej – Kierownika Projektu:

Joanna Kaszubska – Konsultant

Mateusz Grzelak – Młodszy Analityk

Spis treści

Wstęp.....	4
1. Wnioski z diagnozy.....	9
2. Cele strategiczne rozwoju w wymiarze społecznym, gospodarczym i przestrzennym, kierunki działań podejmowanych dla osiągnięcia celów strategicznych i oczekiwane rezultaty planowanych działań	21
3. Model struktury funkcjonalno-przestrzennej Gminy Drzycim.....	31
4. Ustalenia i rekomendacje w zakresie kształtowania i prowadzenia polityki przestrzennej w gminie drzycim	34
4.1. Kluczowe uwarunkowania rozwojowe gminy drzycim.....	34
4.2. Ustalenia i rekomendacje w zakresie kształtowania i prowadzenia polityki przestrzennej w gminie	39
5. Obszary strategicznej interwencji określone w strategii rozwoju województwa wraz z zakresem planowanych działań	42
6. Obszary strategicznej interwencji kluczowe dla gminy	46
7. System realizacji strategii, w tym wytyczne do sporządzania dokumentów wykonawczych	48
8. Źródła finansowania strategii rozwoju	52
Spis tabel i rysunków.....	61

Wstęp

Strategia rozwoju jest planem osiągnięcia długofalowych zamierzeń, implikując przejście ze stanu istniejącego do pożądanego, wyrażonego w wizji rozwoju. Strategia rozwoju stanowi najważniejszy dokument przygotowywany przez samorząd gminny, który określa priorytety i cele rozwoju społeczno-gospodarczego danej jednostki.

Niniejszy dokument strategiczny stanowi również podstawę do opracowania i wdrażania projektów współfinansowanych m.in. ze środków zewnętrznych.

W ramach prac nad strategią rozwoju przeprowadzono diagnozę, której celem była analiza potencjału społeczno-gospodarczego Gminy Drzycim, uwzględniając przy tym przestrzenne uwarunkowania. Diagnoza stanowi punkt wyjścia do konstruowania kierunków działań, a następnie celów strategicznych i działań¹.

W oparciu o wnioski z przeprowadzonej analizy sytuacji społecznej, gospodarczej i przestrzennej gminy w Strategii Rozwoju przedstawiono plan działań do 2027 roku. Określone zostały następujące elementy: misja i wizja rozwoju, cele strategiczne i operacyjne oraz sposób realizacji i finansowania Strategii, ze wskazaniem podmiotów zaangażowanych w jej wdrażanie. Ponadto przedstawiono działania, które pozwolą osiągnąć zakładane długookresowe cele strategiczne.

UWARUNKOWANIA PROGRAMOWE

Strategia Rozwoju Gminy Drzycim stanowi dokument bazowy, który określa, jakie działania powinny być wdrażane, aby wspierać dalszy rozwój Gminy, przede wszystkim w sferze społecznej i gospodarczej, ale także wpływać na ożywienie sfery kulturalnej i turystycznej z uwzględnieniem zasad zrównoważonego rozwoju. Przy jej formułowaniu, pod uwagę wzięto założenia obowiązujących dokumentów strategicznych wyższego rzędu, tj.:

- Strategii na rzecz Odpowiedzialnego Rozwoju do roku 2020 (z perspektywą do 2030 r.),
- Krajowej Strategii Rozwoju Regionalnego 2030;
- Strategii Zrównoważonego Rozwoju Transportu do 2030 r.;
- Strategii rozwoju województwa kujawsko-pomorskiego do 2030 roku – Strategia Przyspieszenia 2030+.

Poniżej dokonano opisu zgodności założeń strategicznych Gminy Drzycim z dokumentami wyższego rzędu.

¹ Diagnoza sytuacji społecznej, gospodarczej i przestrzennej gminy z uwzględnieniem obszarów funkcjonalnych na potrzeby opracowania Strategii Rozwoju Gminy Drzycim na lata 2021-2027 stanowi odrębny raport. W niniejszej Strategii uwzględniono najważniejsze wnioski z diagnozy.

STRATEGIA NA RZECZ ODPOWIEDZIALNEGO ROZWOJU DO ROKU 2020 (Z PERSPEKTYWA DO 2030 R.)

Strategia została przyjęta Uchwałą Nr 8 Rady Ministrów z dnia 14 lutego 2017 r. w sprawie przyjęcia Strategii na rzecz Odpowiedzialnego Rozwoju do roku 2020 (z perspektywą do 2030 r.) (M.P. 2017 poz. 260). Głównym celem Strategii jest tworzenie warunków dla wzrostu dochodów mieszkańców Polski przy jednoczesnym wzroście spójności w wymiarze społecznym, ekonomicznym, środowiskowym i terytorialnym.

W dokumencie określono następujące cele szczegółowe:

- Cel szczegółowy I – Trwały wzrost gospodarczy oparty coraz silniej o wiedzę, dane i doskonałość organizacyjną
- Cel szczegółowy II – Rozwój społecznie wrażliwy i terytorialnie zrównoważony
- Cel szczegółowy III – Skuteczne państwo i instytucje służące wzrostowi oraz włączeniu społecznemu i gospodarczemu

Cele zakładane do realizacji przez Gminę Drzycim wpisują się w cele i kierunki działań zawarte w Strategii na rzecz Odpowiedzialnego Rozwoju, głównie w cel szczegółowy III – Skuteczne państwo i instytucje służące wzrostowi oraz włączeniu społecznemu i gospodarczemu, kierunek interwencji – zwiększenie efektywności programowania rozwoju poprzez zintegrowanie planowania przestrzennego i społeczno-gospodarczego oraz zapewnienie realnej partycypacji społecznej, a także Cel szczegółowy II – Rozwój społecznie wrażliwy i terytorialnie zrównoważony, kierunki interwencji – aktywne gospodarczo i przyjazne mieszkańcom miasta, rozwój obszarów wiejskich i wzmocnienie sprawności administracyjnej samorządów terytorialnych oraz ich zdolności do współpracy z partnerami na rzecz rozwoju.

KRAJOWA STRATEGIA ROZWOJU REGIONALNEGO 2030

Jest to podstawowy dokument strategiczny polityki regionalnej państwa w perspektywie do 2030 r. i został przyjęty przez Radę Ministrów Uchwałą nr 102 z dnia 17 września 2019 r. (M.P. 2019 poz. 1060). Krajowa Strategia Rozwoju Regionalnego 2030 rozwija postanowienia Strategii na rzecz Odpowiedzialnego Rozwoju do roku 2020 (z perspektywą do 2030 r.).

Głównym celem polityki regionalnej jest efektywne wykorzystanie endogenicznych potencjałów terytoriów i ich specjalizacji dla osiągnięcia zrównoważonego rozwoju kraju, co tworzyć będzie warunki do wzrostu dochodów mieszkańców Polski przy jednoczesnym osiągnięciu spójności w wymiarze społecznym, gospodarczym, środowiskowym i przestrzennym.

Powyższy cel realizowany jest poprzez trzy cele szczegółowe polityki regionalnej:

1. Zwiększenie spójności rozwoju kraju w wymiarze społecznym, gospodarczym, środowiskowym i przestrzennym.
2. Wzmacnianie regionalnych przewag konkurencyjnych.
3. Podniesienie jakości zarządzania i wdrażania polityk ukierunkowanych terytorialnie.

Założenia strategiczne Gminy Drzycim zostały określone z uwzględnieniem postanowień Krajowej Strategii Rozwoju Regionalnego 2030.

STRATEGIA ZRÓWNOWAŻONEGO ROZWOJU TRANSPORTU DO 2030 ROKU

Strategia została przyjęta przez Radę Ministrów Uchwałą nr 105 z dnia 24 września 2019 r. (M.P. z 2019 r. poz. 1055).

Cel główny Strategii brzmi: Zwiększenie dostępności transportowej oraz poprawa bezpieczeństwa ruchu uczestników i efektywności sektora transportowego, przez tworzenie spójnego, zrównoważonego, innowacyjnego i przyjaznego użytkownikowi systemu transportowego w wymiarze krajowym, europejskim i globalnym. Zrealizowanie powyższego celu wymagać będzie osiągnięcia następujących kierunków interwencji:

- kierunek interwencji 1: budowa zintegrowanej, wzajemnie powiązanej sieci transportowej służącej konkurencyjnej gospodarce;
- kierunek interwencji 2: poprawa sposobu organizacji i zarządzania systemem transportowym;
- kierunek interwencji 3: zmiany w indywidualnej i zbiorowej mobilności;
- kierunek interwencji 4: poprawa bezpieczeństwa uczestników ruchu oraz przewożonych towarów;
- kierunek interwencji 5: ograniczanie negatywnego wpływu transportu na środowisko;
- kierunek interwencji 6: poprawa efektywności wykorzystania publicznych środków na przedsięwzięcia transportowe.

Założenia strategiczne Gminy Drzycim, obejmujące wykorzystanie potencjału ze względu na położenie i dostępność komunikacyjną, a także dalsze prace w zakresie rozwoju i modernizacji infrastruktury drogowej, wpłyną na osiągnięcie celu głównego Strategii Zrównoważonego Rozwoju Transportu do 2030 r.

STRATEGIA ROZWOJU WOJEWÓDZTWA KUJAWSKO-POMORSKIEGO DO 2030 ROKU – STRATEGIA PRZYSPIESZENIA 2030+

Strategia rozwoju województwa kujawsko-pomorskiego do 2030 roku – Strategia Przyspieszenia 2030+ przyjęta została uchwałą nr XXVIII/399/20 Sejmiku Województwa Kujawsko-Pomorskiego z dnia 21 grudnia 2020 roku.

Celem nadrzędnym Strategii jest: „Jakość życia typowa dla wysoko rozwiniętych regionów europejskich”.

Cel ten zamierza się osiągnąć poprzez koncentrację działań w czterech obszarach tematycznych rozwoju, dla których określone zostały następujące cele główne i operacyjne:

— Obszar Społeczeństwo:

- Cel główny: 1. Skuteczna edukacja:
 - Podniesienie jakości kształcenia i wychowania,
 - Edukacja dla gospodarki opartej na wiedzy i nowoczesnych technologiach,
 - Kształtowanie środowiska edukacyjnego,
 - Rozwój szkolnictwa wyższego,
- Cel główny: 2. Zdrowe, aktywne i zamożne społeczeństwo:
 - Aktywność społeczna i rozwój społeczeństwa obywatelskiego,
 - Rozwój wrażliwy społecznie,
 - Zdrowie,
 - Kultura, sztuka i dziedzictwo narodowe,
 - Sport i aktywność fizyczna.

— Obszar Gospodarka:

- Cel główny: 3. Konkurencyjna gospodarka:
 - Odbudowa gospodarki po COVID-19,
 - Innowacyjna gospodarka–nauka, badania i wdrożenia,
 - Rozwój przedsiębiorczości,
 - Rozwój sektora rolno-spożywczego,
 - Rozwój turystyki,
 - Internacjonalizacja gospodarki,
 - Nowoczesny rynek pracy,

— Obszar Przestrzeń:

- Cel główny: 4. Dostępna przestrzeń i czyste środowisko:
 - Infrastruktura rozwoju społecznego,
 - Środowisko przyrodnicze,
 - Przestrzeń kulturowa,
 - Przestrzeń dla gospodarki,
 - Infrastruktura transportu,
 - Infrastruktura techniczna,
 - Czysta energia i bezpieczeństwo energetyczne,
 - Potencjały endogeniczne.

— Obszar Spójność:

- Cel główny: 5. Spójne i bezpieczne województwo:
 - Transport publiczny,
 - Cyfryzacja,
 - Bezpieczeństwo,
 - Współpraca dla rozwoju regionu.

Wyżej wymienione cele na szczeblu wojewódzkim są spójne z celami rozwojowymi określonymi przez Strategię Rozwoju Gminy Drzycim na lata 2021-2027. Realizacja ich założeń wpłynie na osiągnięcie zakładanych efektów na terenie gminy i województwa kujawsko-pomorskiego.

1. Wnioski z diagnozy

Zgodnie z art.10a ust.1 ustawy z dnia 6 grudnia 2006 r. o zasadach prowadzenia polityki rozwoju (Dz.U. z 2021 r. poz. 1057) podmiot opracowujący projekt strategii rozwoju przygotowuje diagnozę sytuacji społecznej, gospodarczej i przestrzennej, z uwzględnieniem obszarów funkcjonalnych, w tym miejskich obszarów funkcjonalnych. W ramach przeprowadzonej diagnozy dokonano analizy sfery społecznej, gospodarczej i przestrzennej. Ponadto uwzględniono analizę zdolności inwestycyjnej Gminy Drzycim i potencjału jakości życia, w tym wyniki badania ankietowego.

Kompleksowa diagnoza sytuacji społecznej, gospodarczej i przestrzennej Gminy na potrzeby opracowania niniejszej Strategii Rozwoju stanowi odrębny raport.

POŁOŻENIE GEOGRAFICZNE I KOMUNIKACYJNE

Gmina Drzycim położona jest w północnej części województwa kujawsko-pomorskiego, w powiecie świeckim, w otulinie Borów Tucholskich. Podzielona jest ona na 11 sołectw: Biechówko (w skład którego wchodzi Biechówko, Biechowo i Lubocheń), Dąbrówka, Dólsk (w skład którego wchodzi Dólsk i Bedlenki), Drzycim, Gacki, Gródek (w skład którego wchodzi Gródek, Kaliska i Leosia), Jastrzębie, Krakówek, Mały Dólsk, Sierosław oraz Wery (w skład którego wchodzi Wery, Sierosławek, Spławie i Rówienica).

Według podziału fizycznogeograficznego Polski obszar gminy Drzycim położony jest na terytorium jednego makroregionu fizyczno-geograficznego tj. Pojezierza Południowopomorskiego, w którego obszarze odznaczają się mniejsze jednostki – mezoregiony. Do mezoregionu, w którego obszarze położony jest teren gminy należy Wysoczyzna Świecka.

Odległość od Bydgoszczy wynosi około 55 km, natomiast od Torunia około 65 km. Ponadto brak przebiegających przez obszar gminy dróg kategorii wojewódzkiej i krajowej oraz ważnych szlaków transportowych powoduje peryferyjne położenie komunikacyjne gminy oraz niski poziom rozwoju gospodarczego.

ŚRODOWISKO PRZYRODNICZE

Brak uciążliwego przemysłu oraz bliskość ważnych form ochrony przyrody wpływa na wysokie walory przyrodnicze gminy. Powierzchnia lasów i gruntów leśnych według danych Głównego Urzędu Statystycznego na koniec 2020 r. wynosiła 3 654,84 ha. Lesistość (wskaźnik pokrycia lasem określonej powierzchni) obszaru gminy wyniosła 32,8%, co jest wartością wyższą od średniej wartości dla województwa kujawsko-pomorskiego (23,5%) i kraju (29,6%). Szata roślinna na terenie gminy jest zróżnicowana, co wiąże się z występowaniem blisko siebie terenów rolnych, leśnych oraz obszarów chronionych. Najcenniejsze pod względem

bioróżnorodności tereny skupia wschodnia część gminy, gdzie położone są należące do kompleksów leśnych Borów Tucholskich główne obszary leśne w gminie. W drzewostanie dominuje sosna. Przeważają siedliska borowe, głównie boru świeżego i boru mieszanego.

Zgodnie z danymi w Centralnym Rejestrze Form Ochrony Przyrody na terenie gminy znajduje się:

- Wdecki Park Krajobrazowy,
- Świecki Obszar Chronionego Krajobrazu,
- Obszar Natura 2000 Bory Tucholskie,
- 18 użytków ekologicznych,
- 16 pomników przyrody.

Uzupełnieniem sfery środowiskowej są obszary zieleni urządzonej, do której zaliczyć można zieleńce, tereny zieleni osiedlowej, zieleń cmentarną oraz lasy gminne.

Gmina Drzycim pod względem hydrograficznym należy do regionu wodnego Dolnej Wisły wchodzącego w skład obszaru dorzecza Wisły. Główną rzeką przepływającą przez obszar gminy jest przebiegająca z północy na południe i tworząca liczne zakola Wda. Jej największym dopływem w granicach gminy jest rzeka Wyrwa. Dodatkowo obszar gminy odwadniany jest przez pomniejsze cieki i rowy.

Do największych jezior należy J. Sierosławek i J. Sławno. Wzdłuż wschodniej granicy gminy zlokalizowane są dwa sztuczne zbiorniki wodne utworzone w wyniku wybudowania dwóch elektrowni wodnych (w Gródku i Żurze) w biegu rzeki Wdy: zbiornik Gródek i zbiornik Żur. Znajdują się tutaj również pomniejsze jeziora i stawy.

Według Map zagrożenia powodziowego i map ryzyka powodziowego, dostępnych na stronie internetowej Informatycznego Systemu Osłony Kraju, na terenie gminy Drzycim występuje obszar szczególnego zagrożenia powodzią od rzek. Obszarami szczególnego zagrożenia powodziowego są obszary i tereny zalewowe wzdłuż rzeki Wdy. Najbardziej zagrożonym terenem są obszary zamieszkałe i zurbanizowane, które bezpośrednio sąsiadują z obszarami szczególnego zagrożenia powodzią.

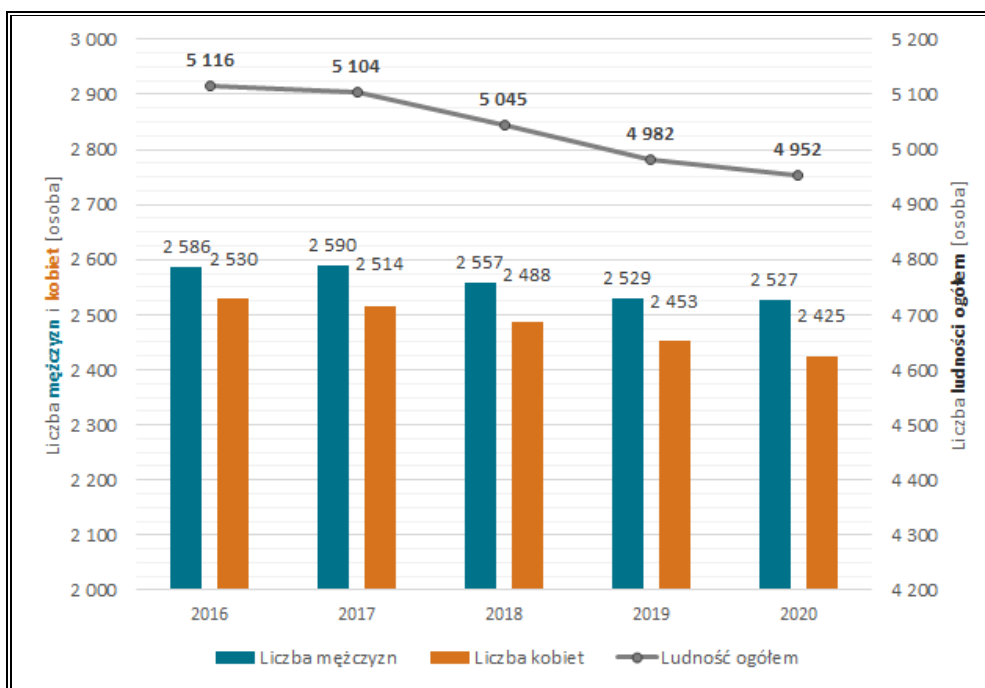
Na terenie gminy Drzycim obowiązuje Plan gospodarowania wodami na obszarze dorzecza Wisły, który jest podstawowym dokumentem planistycznym gospodarki wodnej według Ramowej Dyrektywy Wodnej. Ponadto w chwili sporządzania niniejszego Dokumentu przygotowany jest projekt II aktualizacji Planu gospodarowania wodami na obszarze Wisły, który będzie obowiązywać w latach 2022-2027. W dokumentach tych znajdują się działania dla gminy zmierzające do poprawy stanu wód.

Według podziału Polski na 172 JCWPd, teren gminy leży na obszarze dwóch jednolitej części wód podziemnych. Są to: JCWPd nr 37 (PLGW200037), która obejmuje większość obszaru gminy i nr 28 (PLGW200028) obejmująca jej północną część. Najbliższy udokumentowany Główny Zbiornik Wód Podziemnych (GZWP) znajduje się w odległości ok. 10 km na południe od gminy. Jest to zbiornik Chełmno (nr 131). Ponadto w odległości około 5 km znajduje się Lokalny Zbiornik Wód Podziemnych (LZWP) Dolna Wisła (nr 130) o powierzchni 28,80 km².

PROCESY DEMOGRAFICZNE

Przeprowadzona diagnoza wykazała spadek liczby mieszkańców w ciągu ostatnich lat. Ogólna liczba ludności w okresie 2016-2020 zmniejszyła się o 3,21%. Wpływ na taką sytuację miał przede wszystkim zmniejszający się przyrost naturalny, który w ostatnim roku analizy przyjął wartość ujemną oraz ujemne saldo migracji.

Wykres 1. Liczba ludności (wg płci) gminy Drzycim w latach 2016-2020



Źródło: Urząd Gminy w Drzycimiu

Niekorzystnym zjawiskiem jest również starzenie się społeczeństwa spowodowane rosnącą liczbą ludności w wieku poprodukcyjnym oraz zmniejszaniem się liczby osób w wieku produkcyjnym i przedprodukcyjnym. Zmieniająca się sytuacja demograficzna będzie w przyszłości skutkowałą zmianą popytu na usługi publiczne związane z opieką i potrzebami osób starszych.

GOSPODARKA

Na przestrzeni analizowanego okresu (2016-2020) liczba podmiotów gospodarczych zwiększyła się o 8,14%, przy czym dopiero od roku 2019 notuje się ich zauważalny wzrost.

Dominującymi sekcjami PKD, w których działają podmioty gospodarcze w sektorze prywatnym, według danych z 2020 roku, są: sekcja C (przetwórstwo przemysłowe) – 67 podmiotów, sekcja F związana z branżą budowlaną (59 podmiotów) oraz sekcja G powiązana z handlem hurtowym i detalicznym, naprawą pojazdów samochodowych, włączając motocykle (49 podmiotów). W sektorze publicznym dominuje sekcja P – edukacja (5 podmiotów).

Obszar gminy ma jednak charakter typowo rolniczy, a głównym miejscem pracy i źródłem utrzymania dla większości mieszkańców jest praca w gospodarstwach rolnych oraz zakłady produkcyjne i usługowo-handlowe w pobliskich miastach m.in. w Świeciu.

Wskaźniki aktywności gospodarczej na terenie gminy w latach 2016-2020 przyjmowały wartości niższe niż średnie wartości dla powiatu świeckiego, województwa kujawsko-pomorskiego i kraju, co pokazuje, że gmina Drzycim charakteryzuje się dość niskim poziomem przedsiębiorczości wśród mieszkańców.

W ciągu ostatnich 5 lat na obszarze gminy odnotowano spadek bezrobocia, który dotyczył wszystkich grup wiekowych wśród osób bezrobotnych. Stopa bezrobocia rejestrowanego (udział bezrobotnych zarejestrowanych w liczbie ludności w wieku produkcyjnym) w gminie Drzycim spadła z poziomu 5,7% w 2016 r. do 4,4% w 2020 r. przy czym należy zauważyć, że w roku 2020 nastąpił nieznaczny wzrost w stosunku do roku 2019.

MIESZKALNICTWO

W ciągu ostatnich lat obserwuje się wzrost liczby mieszkań na terenie gminy oraz związany z nim wzrost liczby izb oraz powierzchni użytkowej mieszkań, co świadczy o korzystnym rozwoju gminy Drzycim pod względem mieszkalnictwa oraz zainteresowaniem nią pod względem osiedleńczym. Wzrostowi ulega również liczba mieszkań wyposażona w instalacje sanitarne – łazienkę, wodociąg i centralne ogrzewanie.

OŚWIATA

Gmina Drzycim, zgodnie ze swoją kompetencją, prowadzi edukację w zakresie przedszkolnym i podstawowym. Bazę oświatową uzupełniają znajdujące się przy placówkach szkolnych zespoły boisk do gry m.in. w piłkę nożną, piłkę ręczną, koszykówkę czy siatkówkę, z których korzystają uczniowie, grupy sportowe oraz mieszkańcy gminy.

W roku 2020 na terenie gminy funkcjonowały:

- Przedszkole Publiczne w Zespole Placówek Oświatowych w Drzycimiu,
- Szkoła Podstawowa w Zespole Placówek Oświatowych w Drzycimiu,
- Publiczna Szkoła Podstawowa im. prof. Alfonsa Hoffmanna w Gródku wraz z oddziałem przedszkolnym,
- Niepubliczna Szkoła Podstawowa w Sierosławiu wraz z oddziałem przedszkolnym.

Wskaźniki skolaryzacji na poziomie poniżej 100% obrazują, że część uczniów z obszaru gminy uczy się w jednostkach oświatowych poza jej terenem.

Każda ze szkół w gminie zapewnia dostęp do wykwalifikowanej kadry oraz bogatej oferty dydaktycznej. Baza dydaktyczna szkół jest systematycznie uzupełniana o nowoczesne pomoce dydaktyczne, sprzęt sportowy i inne narzędzia do prowadzenia zajęć edukacyjnych.

Analizując wyniki egzaminu ósmoklasisty i dawniej przeprowadzanego egzaminu gimnazjalnego w szkołach na terenie gminy, można zauważyć, że wyniki osiągnęte przez uczniów uczęszczających do tutejszych szkół, są przeważnie wyższe niż średnie wyniki dla powiatu świeckiego i województwa kujawsko-pomorskiego.

KULTURA, TURYSTYKA, SPORT I REKREACJA

Na terenie gminy Drzycim zadania z zakresu popularyzacji kultury, turystyki, sportu i rekreacji realizuje przede wszystkim Gminna Biblioteka Publiczna w Drzycimiu. Realizowane przez nią działania służą zaspokajaniu potrzeb oświatowych, kulturalnych i informacyjnych społeczeństwa Gminy Drzycim. Ponadto Gminna Biblioteka uczestniczy w upowszechnianiu różnych dziedzin wiedzy i kultury.

Obok działalności statutowej prowadzona jest również działalność kulturalna mającą na celu upowszechnianie książki i czytelnictwa, która realizowana jest przy współpracy ze szkołami, przedszkolami i organizacjami społecznymi. Do jednego z priorytetowych zadań należy krzewienie idei czytania oraz organizowanie inicjatyw upowszechniających książkę oraz czytelnictwo wśród dzieci i młodzieży. W bibliotece prowadzone są takie wydarzenia kulturalne jak m.in. kameralne czytanie bajek, zajęcia plastyczne, prezentacje multimedialne, różnego rodzaju konkursy oraz spotkania autorskie z pisarzami.

Na terenie gminy Drzycim funkcjonuje również instytucja kultury – Świetlica Gminna w Drzycimiu. Działalność placówki polega na organizowaniu imprez, zajęć i spotkań, które integrują i aktywizują społeczność lokalną w różnych przedziałach wiekowych.

Oprócz powyższych instytucji, ważną funkcję kulturalną pełnią placówki oświatowe oraz remizy OSP, które są uzupełniającym miejscem spotkań mieszkańców oraz animatorem życia kulturalnego na wsi.

Ponadto działają organizacje i stowarzyszenia pozarządowe realizujące zadania z zakresu zaspokajania kulturalnych potrzeb mieszkańców oraz kreowania kulturalnej tożsamości tego regionu.

Zadania z zakresu popularyzacji sportu realizują przede wszystkim jednostki oświatowe oraz pozarządowe organizacje sportowe. Głównymi obiektami sportowymi są: boisko gminne przy

ul. Podgórnej, kompleks boisk sportowych „ORLIK 2012” w Drzycimiu oraz obiekty sportowe zlokalizowane przy jednostkach oświatowych.

Głównymi obszarami o dużej atrakcyjności dla turystyki są tereny leśne w jej północno-wschodniej części, które wchodzi w skład kompleksów leśnych Borów Tucholskich. Występuje tutaj również wiele obiektów i obszarów o wysokich wartościach kulturowych. Z tego powodu na obszarze gminy wyznaczono kilka szlaków turystycznych, m.in. 3 szlaki piesze i kilka lokalnych tras rowerowych, z których jedna ma znaczenie ponadlokalne – międzynarodowa trasa rowerowa R-1. Jednakże na terenie gminy brakuje infrastruktury turystycznej. Większość powyższych szlaków to naturalne ścieżki leśne bez dodatkowej infrastruktury rekreacyjnej. Nie funkcjonują tutaj obiekty hotelowe, ale zlokalizowanych jest kilka gospodarstw agroturystycznych.

OCHRONA ZDROWIA

Na obszarze gminy zadania z zakresu podstawowej ochrony zdrowia realizuje Niepubliczny Zakład Opieki Zdrowotnej „Przychodnia Rodzinna” w Drzycimiu. Funkcjonuje również Gabinet Stomatologiczny "DENTAL SERVIS" Adam Krüger. Mieszkańcy mają również dostęp do punktu aptecznego „Arnika”.

Dostęp mieszkańców do specjalistycznej opieki medycznej i szpitala zapewniają pobliskie miasta.

POMOC SPOŁECZNA

Ustawowe zadania pomocy społecznej wypełnia Gminny Ośrodek Pomocy Społecznej w Drzycimiu. Według danych Głównego Urzędu Statystycznego liczba osób korzystających ze środowiskowej pomocy społecznej w latach 2016-2019 na terenie gminy zmniejszyła się o 27,21%. Udział osób korzystających ze środowiskowej pomocy społecznej w ludności ogółem na przestrzeni lat 2016-2019 spadł o 1,9 p. proc. W porównaniu do wartości średniej dla powiatu świeckiego, województwa kujawsko-pomorskiego i kraju zauważyć można, że wskaźnik dla gminy posiada najniższą wartość.

Głównymi powodami trudnej sytuacji życiowej osób i rodzin z obszaru gminy są: bezrobocie ubóstwo, niepełnosprawność, długotrwała lub ciężka choroba, bezradność w sprawach opiekuńczo-wychowawczych i prowadzenia gospodarstwa domowego, powrót z zakładu karnego oraz niespodziewane zdarzenie losowe (pożar).

Ponadto na terenie gminy działa Gminna Komisja Rozwiązywania Problemów Alkoholowych oraz Gminny Zespół Interdyscyplinarny w Drzycimiu. Brak jest natomiast placówek interwencyjnych, rodzinnych, socjalizacyjnych, specjalistyczno-terapeutycznych oraz wsparcia

dziennego. Osoby wymagające specjalistycznego wsparcia korzystają z innych placówek na terenie innych gmin, powiatu czy województwa.

BEZPIECZEŃSTWO PUBLICZNE

Zadania z zakresu utrzymania wysokiego poziomu bezpieczeństwa publicznego realizuje 7 jednostek Ochotniczych Straży Pożarnych: Biechówko, Dąbrówka, Drzycim, Gacki, Gródek, Jastrzębie i Sierosław.

Obszar podlega pod Komendę Powiatową Policji w Świeciu, przy czym na jej terenie nie znajduje się żaden posterunek policji.

INFRASTRUKTURA TECHNICZNA

Na terenie gminy brak jest sieci gazowej oraz sieci ciepłowniczej. Ciepło odbiorcom dostarczane jest za pomocą indywidualnych kotłowni i systemów grzewczych, które zaspokajają potrzeby budynków mieszkalnych oraz obiektów publicznych.

Do sieci kanalizacyjnej podłączone są miejscowości Jastrzębie, Drzycim i Gródek. W roku 2019 z sieci kanalizacyjnej korzystały 2 442 osoby, co stanowiło 49,9% wszystkich mieszkańców gminy. Pozostali mieszkańcy korzystają z przydomowych oczyszczalni oraz zbiorników bezodpływowych. Na obszarze gminy, zgodnie z uchwałą nr XVIII/143/2020 Rady Gminy Drzycim z dnia 10 listopada 2020 r., wyznaczono aglomerację Drzycim o RLM 2 102 z trzema mechaniczno-biologicznymi oczyszczalniami ścieków, w tym dwiema zlokalizowanymi w miejscowości Gródek i jedną zlokalizowaną w miejscowości Drzycim.

Dużo lepiej przedstawia się sytuacja w zakresie podłączenia do sieci wodociągowej, gdzie dostęp do bieżącej wody posiadają niemal wszyscy mieszkańcy gminy, tj. 96,1% mieszkańców. Badania jakości wody wykazują brak istotnych zagrożeń dla zdrowia konsumentów korzystających z wody z wodociągów zbiorowego zaopatrzenia na terenie gminy.

Gmina Drzycim posiada zadowalający stan sieci energetycznej oraz uporządkowany system gospodarki odpadami. Na jej terenie wykorzystywane są odnawialne źródła energii, w szczególności energia słoneczna (panele fotowoltaiczne na dachach budynków) oraz energia wodna (mała elektrownia wodna – Gródek).

ANALIZA ZDOLNOŚCI INWESTYCYJNEJ

Zgodnie z danymi ze sprawozdań z wykonania budżetu z ostatnich 5 lat, Gmina osiągała coraz wyższe dochody. Ich wartość wzrosła o 67,74%, z czego dochody majątkowe wzrosły o 6 500 142,06 zł, a dochody bieżące o 7 186 687,53 zł. W ciągu analizowanych lat, co roku wypracowywano nadwyżkę budżetową, co uznać należy za pozytywny aspekt planowania i wykonywania dochodów i wydatków bieżących w Gminie.

POLITYKA PRZESTRZENNA

Powierzchnia gminy Drzycim wynosi około 108 km². W obecnej strukturze funkcjonalnej największy udział procentowy w powierzchni stanowią użytki rolne (60%), następnie grunty leśne, zadrzewione i zakrzewione (33%).

Struktura przestrzenna gminy posiada typowo wiejski charakter. Koncentracja zabudowy występuje w miejscowości Drzycim, gdzie skupione są działalności usługowe, handlowe i kulturalne oraz w mniejszym stopniu w miejscowościach Gródek, Sierosław i Jastrzębie. W pozostałych wsiach zabudowa rozmieszczona jest przeważnie wzdłuż dróg łączących wsie i nie wykazuje znacznego rozproszenia, oddalenia od ciągów komunikacyjnych.

Przeważa jednorodzinna zabudowa mieszkaniowa (i usługowa w większych wsiach), której towarzyszy zabudowa związana z produkcją rolną.

W większości obszaru gminy nie wyznaczono jednoznacznych terenów przeznaczonych pod zabudowę mieszkaniową, usługową czy produkcyjną. Możliwości rozwojowe przewiduje się w ramach istniejącej zwartej zabudowy wsi oraz w formie zabudowy uzupełniającej.

ANALIZA SWOT**Tabela 1. Analiza SWOT – przestrzeń i środowisko**

Mocne strony	Słabe strony
<ul style="list-style-type: none"> • dogodne położenie geograficzne i komunikacyjne, • przebiegająca przez obszar gminy linia kolejowa nr 208, • bliskość rzeki Wisły, • działania inwestycyjne w zakresie poprawy stanu technicznego dróg, • sąsiedztwo kompleksu przyrodniczego Borów Tucholskich, • wysoka lesistość, • brak dużych zakładów przemysłowych na terenie gminy, • występujące walory przyrodnicze, w tym znajdujące się na terenie gminy Wdecki Park Krajobrazowy, Świecki obszar chronionego krajobrazu oraz Obszar natura 2000 Bory Tucholskie • inwestycje w zakresie ochrony środowiska przyrodniczego. 	<ul style="list-style-type: none"> • brak dróg kategorii wojewódzkiej i krajowej przebiegających przez obszar gminy, • zły stan techniczny części dróg, • brak obsługi kolejowego ruchu pasażerskiego, • presja urbanizacyjna i turystyczna, • wykorzystywanie nieekologicznych nośników ciepła przez gospodarstwa domowe powodujące niską emisję.
Szanse	Zagrożenia
<ul style="list-style-type: none"> • planowana budowa drogi S5, • pozyskanie środków finansowych z funduszy krajowych lub europejskich na rozbudowę infrastruktury drogowej, • wzrost zainteresowania wykorzystaniem odnawialnych źródeł energii przez indywidualnych mieszkańców, jak również w obiektach publicznych, • ciągła edukacja i podnoszenie świadomości ekologicznej, • promocja walorów przyrodniczych i kultowych Gminy. 	<ul style="list-style-type: none"> • ograniczona ilość środków na rozwój infrastruktury technicznej, • niedostateczny poziom świadomości ekologicznej mieszkańców w zakresie gospodarowania odpadami, • powstawanie „dzikich” wysypisk, • degradacja środowiska naturalnego (m.in. zanieczyszczenie powietrza), • nasilające się zmiany klimatyczne (m.in. ocieplenie się klimatu, susze, ulewne deszcze).

Źródło: Opracowanie własne

Tabela 2. Analiza SWOT – społeczeństwo

Mocne strony	Słabe strony
<ul style="list-style-type: none"> • ludność w wieku produkcyjnym stanowiąca największą grupę mieszkańców gminy, • wzrost salda migracji, • aktywność sportowa mieszkańców w klubach sportowych, • aktywność społeczna mieszkańców, • funkcjonowanie organizacji, klubów i stowarzyszeń pozarządowych, • organizacja imprez i wydarzeń kulturalnych, • spadek liczby beneficjentów pomocy społecznej, • niższy niż średnia dla powiatu świeckiego, województwa kujawsko-pomorskiego i kraju wskaźnik zasięgu korzystania ze środowiskowej pomocy społecznej na terenie gminy. 	<ul style="list-style-type: none"> • spadek liczby ludności • zmniejszający się przyrost naturalny, • rosnący udział ludności w wieku poprodukcyjnym.
Szanse	Zagrożenia
<ul style="list-style-type: none"> • napływ nowych mieszkańców, • urozmaicanie oferty kulturalnej oraz zwiększanie dostępności kultury, • rosnąca aktywność i poziom integracji mieszkańców w wyniku realizowanych projektów, • utrzymanie się pozytywnych tendencji dotyczących podnoszenia poziomu wykształcenia wśród mieszkańców, • nowe możliwości udzielenia pomocy osobom potrzebującym, • efekty realizowanych w skali krajowej, wojewódzkiej i powiatowej programów w zakresie polityki społecznej oraz koordynacja tych działań, • kontynuacja i realizacja nowych projektów socjalnych we współpracy z organizacjami pozarządowymi; • rozwój instytucji pomocowych oraz zwiększenie świadomości uczniów i mieszkańców na temat ich istnienia; • pozyskanie środków finansowych z funduszy krajowych lub europejskich na zapobieganie wykluczeniu społecznemu. 	<ul style="list-style-type: none"> • postępujący proces starzenia się społeczeństwa, • migracja społeczeństwa do większych miast, • spadająca aktywność społeczna, • konkurencyjne wydarzenia kulturalne i sportowe w innych gminach, • bierność osób objętych pomocą społeczną i nasilanie się postaw roszczeniowych, • wykluczenie społeczne osób niepełnosprawnych w przypadku braku objęcia ich działaniami w tej kwestii, • zjawisko „dziedziczenia bezrobocia” i wyuczzonej bezradności.

Źródło: Opracowanie własne

Tabela 3. Analiza SWOT – gospodarka

Mocne strony	Słabe strony
<ul style="list-style-type: none"> wzrastająca przedsiębiorczość mieszkańców, wzrost liczby budynków mieszkalnych zmniejszający się poziom bezrobocia. 	<ul style="list-style-type: none"> zmniejszająca się liczba osób w wieku produkcyjnym, emigracja ludności do większych miast – zwłaszcza osób młodych, brak wyznaczonej inwestycyjnej strefy gospodarczej na terenie gminy.
Szanse	Zagrożenia
<ul style="list-style-type: none"> budowa nowych zakładów na terenie gminy przez podmioty krajowe i zagraniczne. 	<ul style="list-style-type: none"> zmniejszająca się opłacalność produkcji rolniej.

Źródło: Opracowanie własne

Tabela 4. Analiza SWOT – infrastruktura techniczna

Mocne strony	Słabe strony
<ul style="list-style-type: none"> zadowalający stopień zwodociągowania obszaru gminy, funkcjonowanie oczyszczalni ścieków, zadowalający stan sieci elektroenergetycznej, brak istotnych zagrożeń dla zdrowia konsumentów korzystających z wodociągów zbiorowego zaopatrzenia na terenie gminy, uporządkowany system gospodarki odpadami, funkcjonujący punkt selektywnej zbiórki odpadów komunalnych (PSZOK). 	<ul style="list-style-type: none"> niedostateczny stopień skanalizowania obszaru gminy, korzystanie przez mieszkańców ze zbiorników bezodpływowych, spośród których część jest w niedostatecznym stanie technicznym, brak sieci gazowej i ciepłowniczej.
Szanse	Zagrożenia
<ul style="list-style-type: none"> pozyskanie środków finansowych z funduszy krajowych lub europejskich na rozbudowę infrastruktury technicznej, rozbudowa sieci kanalizacji sanitarnej; gazyfikacja gminy, powstawanie nowoczesnych instalacji do przetwarzania odpadów, wprowadzenie na terenie kraju nowych założeń i wytycznych dotyczących gospodarowania odpadami komunalnymi. 	<ul style="list-style-type: none"> rosnąca produkcja odpadów komunalnych, rosnące koszty inwestycji dotyczące rozbudowy infrastruktury technicznej, ograniczona ilość środków na inwestycje w przyszłych latach, niewłaściwe postępowanie z odpadami przez część właścicieli nieruchomości.

Źródło: Opracowanie własne

Tabela 5. Analiza SWOT – infrastruktura społeczna

Mocne strony	Słabe strony
<ul style="list-style-type: none"> • istniejące walory naturalne i krajobrazowe dające warunki do rozwoju funkcji turystyczno-wypoczynkowej, • szlaki turystyczne przebiegające przez gminę, • funkcjonowanie gminnej instytucji kultury – Gminnej Biblioteki Publicznej w Drzycimiu, • pozyskiwanie przez Gminę środków pozabudżetowych, • dostęp do szkolnictwa podstawowego na obszarze gminy; • dostęp do podstawowej opieki zdrowotnej na obszarze gminy, • funkcjonowanie instytucji pomocy społecznej na terenie gminy, która umożliwia mieszkańcom pokonanie trudnych sytuacji życiowych, rozwiązanie problemów, okazuje wsparcie, zaspokaja podstawowe potrzeby oraz udziela pomocy psychologicznej dla osób i rodzin, które tego potrzebują. 	<ul style="list-style-type: none"> • niedostateczna sieć ścieżek rowerowych, • niewystarczająca infrastruktura wypoczynkowo-rekreacyjna, • niewystarczająca działalność promocyjna, • niewystarczająca infrastruktura pomocy społecznej dla osób starszych i niepełnosprawnych.
Szanse	Zagrożenia
<ul style="list-style-type: none"> • zwiększony ruch turystyczny • promocja walorów przyrodniczych i kulturowych gminy, • pozyskanie środków finansowych z funduszy krajowych lub europejskich na rozbudowę infrastruktury turystycznej • możliwość rozwoju sportu w oparciu o przygotowaną bazę obiektów sportowych, • przebudowa obiektów pod rozwój społeczny, • pozyskanie środków finansowych z funduszy krajowych lub europejskich na rozbudowę infrastruktury społecznych, • wzrost jakości usług w zakresie pomocy społecznej. 	<ul style="list-style-type: none"> • spadek możliwości finansowania kultury i sportu, • rosnące koszty inwestycji, • ograniczona ilość środków na inwestycje w przyszłych latach, • niestabilna sytuacja geopolityczna i zdrowotna w Europie i na świecie • ograniczona dostępność do terenów inwestycyjnych umożliwiających gminie realizację niezbędnych inwestycji, • rosnące potrzeby osób starszych i niesamodzielnych.

Źródło: Opracowanie własne

2. Cele strategiczne rozwoju w wymiarze społecznym, gospodarczym i przestrzennym, kierunki działań podejmowanych dla osiągnięcia celów strategicznych i oczekiwane rezultaty planowanych działań

WIZJA I MISJA

Wizja rozwoju określa stan docelowy, do którego władze lokalne oraz ich partnerzy będą dążyć, wykorzystując możliwości płynące z posiadanego potencjału własnego i szans pojawiających się w najbliższym otoczeniu. Wizja określa zatem, jak Gmina zamierza być postrzegana w przyszłości.

Uwzględniając powyższe, określono następującą **wizję rozwoju Gminy Drzycim**:

W ROKU 2027 GMINA DRZYCIM JEST ATRAKCYJNA DLA MIESZKAŃCÓW, Z DOBRZE ROZWIĘTĄ INFRASTRUKTURĄ SPOŁECZNĄ, KOMUNIKACYJNĄ I WODNO-KANALIZACYJNĄ, DBAJĄCA O SWOJE ŚRODOWISKO PRZYRODNICZE I KULTUROWE.

Strategia Rozwoju powinna stanowić dokument bazowy, wspierać i synergicznie wpływać na realizację celów i działań sprecyzowanych w innych dokumentach planistycznych i strategicznych Gminy, wpływając na jego ożywienie społeczno-gospodarcze oraz rozwój w sferze społecznej, kulturalnej i turystyczno-rekreacyjnej.

Misja to zwięzła, wewnętrznie spójna deklaracja definiująca powód istnienia organizacji, jej podstawowy cel, na którego realizację nastawione są jej działania oraz wartości, które kierują pracą jej personelu.

W przypadku jednostek samorządu terytorialnego, misja została zdefiniowana w ustawie o samorządzie gminnym, zgodnie z którą do zadań własnych gminy należy zaspokajanie zbiorowych potrzeb wspólnoty.

Uwzględniając powyższe, określono następującą **misję Gminy Drzycim**:

ZASPOKAJANIE ZBIOROWYCH POTRZEB MIESZKAŃCÓW POPRZEZ ROZBUDOWĘ INFRASTRUKTURY SPOŁECZNEJ I TECHNICZNEJ Z UWZGLĘDNIENIEM ZASAD ZRÓWNOWAŻONEGO ROZWOJU ORAZ WYKORZYSTANIE ISTNIEJĄCYCH WALORÓW KULTUROWYCH I PRZYRODNICZYCH W OPARCIU O SĄSIEDZTWO BORÓW TUCHOLSKICH.

CELE STRATEGICZNE, OPERACYJNE I KIERUNKI DZIAŁAŃ

Cele strategiczne są odpowiedzią na problemy zdiagnozowane w ramach przeprowadzonej diagnozy Gminy. Cele strategiczne wynikają ze sformułowanej wcześniej wizji rozwoju Gminy. Wytyczają kierunki, którymi należy podążać, by osiągnąć założony w niej stan. W ramach niniejszej Strategii określono 3 cele strategiczne w wymiarze społecznym, gospodarczym i przestrzennym:

Wymiar społeczny:

— Podniesienie jakości życia mieszkańców,

Wymiar gospodarczy:

— Poprawa dostępu i stanu infrastruktury technicznej,

Wymiar przestrzenny (środowisko i infrastruktura):

— Ochrona środowiska oraz kształtowanie ładu przestrzennego.

Wymiary rozwojowe Gminy są zależne od siebie i wzajemnie się przenikają. Zadania i cele zrealizowane w jednym wymiarze rozwojowym wpływają na realizację zadań i celów w innym, dzięki czemu powstaje efekt synergii wzmacniający osiągnięcie wymaganych wskaźników, co tylko przyspiesza realizację określonej wizji rozwoju Gminy.

Cele strategiczne będą osiągnięte poprzez realizację szczegółowych celów operacyjnych, które zaprezentowano w tabeli poniżej.

Tabela 6. Cele strategiczne i operacyjne

Wymiar społeczny	Wymiar gospodarczy	Wymiar przestrzenny
Cele strategiczne		
1. Podniesienie jakości życia mieszkańców	2. Poprawa dostępu i stanu infrastruktury technicznej	3. Ochrona środowiska oraz kształtowanie ładu przestrzennego
Cele operacyjne		
1.1. Rozwój infrastruktury społecznej, w tym obiektów kulturalnych	2.1. Rozwój i poprawa dostępu do infrastruktury komunikacyjnej	3.1. Poprawa stanu środowiska naturalnego
1.2. Aktywizacja i pomoc społeczna oraz przeciwdziałanie wykluczeniu społecznemu	2.2. Rozwój i poprawa dostępu do infrastruktury wodno-kanalizacyjnej	3.2. Zwiększenie spójności zagospodarowania przestrzennego

Źródło: Opracowanie własne

Cel strategiczny: 1. Podniesienie jakości życia mieszkańców:

- Cel operacyjny 1.1. Rozwój infrastruktury społecznej, w tym obiektów kulturalnych,
- Cel operacyjny 1.2. Aktywizacja i pomoc społeczna oraz przeciwdziałanie wykluczeniu społecznemu.

Pierwszy z ww. celów zakłada działania z zakresu rozwoju infrastruktury społecznej, w tym obiektów kulturalnych. Obejmuje on poprawę stanu technicznego i dostępności obiektów użyteczności publicznej oraz usług w nich świadczonych, m.in. budynku Gminnej Biblioteki Publicznej Centrum Kultury i Rozwoju, co wpłynie na zwiększenie zainteresowania aktywnością społeczną i kulturową mieszkańców. Ponadto poprawa stanu technicznego obiektów kulturowych wpłynie na zwiększenie poczucia tożsamości lokalnej, zbuduje uczucie wspólnoty wszystkich mieszkańców oraz stworzy miejsca integracji społecznej.

Powyższy cel operacyjny zakłada również pobudzenie aktywności mieszkańców w życie społeczne gminy oraz zwiększenie dostępności jednostek oświatowych, poprzez m.in. poprawę stanu technicznego obiektów oświatowych, nowe zajęcia sportowe dla dzieci i młodzieży oraz budowę nowych obiektów sportowych. Realizowane działania dla osób młodych sprzyjają rozwojowi społeczno-ekonomicznemu jednostki samorządu terytorialnego, gdyż to młodzi ludzie stanowią siłę napędową współczesnych społeczeństw.

Kolejnym aspektem jest aktywizacja i pomoc społeczna oraz przeciwdziałanie wykluczeniu społecznemu. Będzie miało to miejsce poprzez realizację nowych programów aktywizujących dla osób starszych i niepełnosprawnych, rozwój usług opiekuńczych, organizację czasu wolnego, wsparcie rodzin z problemami społecznymi i zagrożonych wykluczeniem społecznym oraz zmniejszenie liczby osób korzystających z usług pomocy społecznej. Postępujący proces starzenia się społeczeństwa sprawia, iż kluczowa jest intensyfikacja działań samorządu w tym zakresie i powoduje to zmianę zapotrzebowania na usługi społeczne.

Tabela 7. Cel strategiczny: 1. Podniesienie jakości życia mieszkańców

Kierunek działań	Oczekiwane rezultaty działania	Wskaźnik osiągnięcia działania	Źródło finansowania	Podmioty odpowiedzialne za wdrożenie działania	Horyzont czasowy wdrażania działania
Cel operacyjny 1.1 Rozwój infrastruktury społecznej, w tym obiektów kulturalnych					
1. Poprawa stanu technicznego i dostępności obiektów użyteczności publicznej oraz usług w nich świadczonych.	<ul style="list-style-type: none"> – obiekty użyteczności publicznej w dobrym stanie; – nowa infrastruktura wypoczynkowo-rekreacyjna; – wzrost aktywności mieszkańców, w tym dzieci i młodzieży; – poprawa dostępu do służby zdrowia. 	<ul style="list-style-type: none"> – Liczba wybudowanych, przebudowanych lub rozbudowanych obiektów użyteczności publicznej [szt.]; – Powierzchnia przestrzeni publicznej, na której utworzono infrastrukturę wypoczynkowo-rekreacyjną [m²]; – Liczba uczestników działań aktywizujących [osoba]. – Ilość miejsc na terenie gminy, w których świadczone są usługi w zakresie ochrony zdrowia [szt.] 	<ul style="list-style-type: none"> – Budżet własny Gminy; – Publiczne pozabudżetowe fundusze krajowe i zagraniczne; 	<ul style="list-style-type: none"> – Urząd Gminy w Drzycimiu; 	2022-2024
2. Zwiększenie dostępności jednostek oświatowych.	<ul style="list-style-type: none"> – obiekty oświatowe w dobrym stanie, – nowe zajęcia sportowe dla dzieci i młodzieży, – dodatkowa oferta zajęć pozalekcyjnych, – nowe obiekty sportowe. 	<ul style="list-style-type: none"> – Liczba przebudowanych lub rozbudowanych obiektów oświatowych [szt.]; – Liczba uczniów uczestniczących w zajęciach pozalekcyjnych [osoba]; – Liczba wybudowanych nowych obiektów sportowych [szt.]. 	<ul style="list-style-type: none"> – Budżet własny Gminy; – Publiczne pozabudżetowe fundusze krajowe i zagraniczne; 	<ul style="list-style-type: none"> – Urząd Gminy w Drzycimiu; – Jednostki oświatowe; 	2022-2025

Kierunek działań	Oczekiwane rezultaty działania	Wskaźnik osiągnięcia działania	Źródło finansowania	Podmioty odpowiedzialne za wdrożenie działania	Horyzont czasowy wdrażania działania
Cel operacyjny 1.2					
Aktywizacja i pomoc społeczna oraz przeciwdziałanie wykluczeniu społecznemu					
1. Poprawa warunków funkcjonowania osób starszych i niepełnosprawnych.	<ul style="list-style-type: none"> - rozwinięta oferta usług społecznych skierowanych do seniorów, - nowe programy aktywizujące osoby starsze i osoby z niepełnosprawnościami, - rozwój usług opiekuńczych; - poprawa dostępu do lekarzy specjalistów i usług rehabilitacyjnych. 	<ul style="list-style-type: none"> - Liczba działań aktywizujących skierowanych do osób starszych [szt.]; - Liczba utworzonych nowych programów aktywizujących osoby starsze [szt.] - Liczba uczestników działań aktywizujących [os.], - Liczba osób z niepełnosprawnościami objętych wsparciem [os.], - Liczba zlikwidowanych barier architektonicznych [szt.], - Rodzaj specjalistycznej oferty w zakresie opieki zdrowotnej dostępnej dla mieszkańców gminy. 	<ul style="list-style-type: none"> - Budżet własny Gminy; - Publiczne pozabudżetowe fundusze krajowe i zagraniczne. 	<ul style="list-style-type: none"> - Urząd Gminy w Drzycimiu; - Gminny Ośrodek Pomocy Społecznej. 	2022-2025
2. Wsparcie rodzin z problemami społecznymi i zagrożonych wykluczeniem społecznym.	<ul style="list-style-type: none"> - zwiększona liczba programów profilaktycznych, - spadek liczby osób korzystających z usług pomocy społecznej. 	<ul style="list-style-type: none"> - Liczba programów profilaktycznych [szt.]; - Liczba rodzin objęta wsparciem asystenta rodziny [szt.]; - Liczba osób korzystających z usług pomocy społecznej [os.]. 	<ul style="list-style-type: none"> - Budżet własny Gminy; - Publiczne pozabudżetowe fundusze krajowe i zagraniczne. 	<ul style="list-style-type: none"> - Urząd Gminy w Drzycimiu; - Gminny Ośrodek Pomocy Społecznej. 	2022-2026

Źródło: Opracowanie własne

Cel strategiczny: 2. Poprawa dostępu i stanu infrastruktury technicznej:

- Cel operacyjny 2.1. Rozwój i poprawa dostępu do infrastruktury komunikacyjnej,
- Cel operacyjny 2.2. Rozwój i poprawa dostępu do infrastruktury wodno-kanalizacyjnej.

Jedną z barier gospodarczych dla rozwoju gminy jest brak ważnych szlaków komunikacyjnych oraz niedostateczny stan infrastruktury technicznej. Dlatego istotnym elementem wpływającym na jakość życia jest dbanie o zapewnienie mieszkańcom dostępu do sprawnej infrastruktury technicznej i komunikacyjnej. Ponadto kierunek ten wpływa na możliwość prowadzenia kolejnych inwestycji na danym obszarze, podwyższając jego atrakcyjność inwestycyjną.

W związku z powyższym do kierunków rozwoju w tym zakresie zaliczone zostały inwestycje w rozwój i poprawę dostępu do infrastruktury wodno-kanalizacyjnej i drogowej. Odpowiedniej jakości sieć dróg i wyposażenie w infrastrukturę około drogową wpływa na poprawę bezpieczeństwa i zwiększenie jakości życia mieszkańców, a także na możliwość lepszego funkcjonowania podmiotów gospodarczych. Rozbudowa infrastruktury technicznej będzie również postępować równolegle z pojawieniem się potrzeb związanych z rozwojem inwestycji.

Tabela 8. Cel strategiczny 2: Poprawa dostępu i stanu infrastruktury technicznej

Kierunek działań	Oczekiwane rezultaty działania	Wskaźnik osiągnięcia działania	Źródło finansowania	Podmioty odpowiedzialne za wdrożenie działania	Horyzont czasowy wdrażania działania
Cel operacyjny 2.1					
Rozwój i poprawa dostępu do infrastruktury komunikacyjnej					
1. Budowa, przebudowa i utrzymanie dróg gminnych oraz budowa infrastruktury około drogowej.	<ul style="list-style-type: none"> - dobry stan techniczny dróg, - wysoki poziom bezpieczeństwa uczestników ruchu drogowego. 	<ul style="list-style-type: none"> - Długość przebudowanych dróg [km]; - Długość wybudowanych dróg [km]; - Długość wyremontowanych dróg [km.]; - Długość wybudowanej infrastruktury około drogowej [km]. 	<ul style="list-style-type: none"> - Budżet Gminy; - Publiczne pozabudżetowe fundusze krajowe i zagraniczne. 	<ul style="list-style-type: none"> - Urząd Gminy w Drzycimiu; 	2022-2023
Cel operacyjny 2.2					
Rozwój i poprawa dostępu do infrastruktury wodno-kanalizacyjnej					
1. Rozbudowa infrastruktury kanalizacyjnej.	<ul style="list-style-type: none"> - wysokiej jakości infrastruktura kanalizacyjna, - oczyszczalnia ścieków w dobrym stanie, - zwiększony dostęp mieszkańców do sieci kanalizacyjnej. 	<ul style="list-style-type: none"> - Długość sieci kanalizacyjnej [km]; - Liczba mieszkańców korzystających z sieci kanalizacyjnej [os.]; - Liczba przebudowanych oczyszczalni ścieków [szt.]. 	<ul style="list-style-type: none"> - Budżet Gminy; - Publiczne pozabudżetowe fundusze krajowe i zagraniczne. 	<ul style="list-style-type: none"> - Urząd Gminy w Drzycimiu; 	2021-2026
2. Rozbudowa infrastruktury wodociągowej.	<ul style="list-style-type: none"> - wysokiej jakości infrastruktura wodociągowa, - Stacje Uzdatniania Wody w dobrym stanie technicznym, - zapewnienie bieżących dostaw wody. 	<ul style="list-style-type: none"> - Długość sieci wodociągowej [km]; - Liczba mieszkańców korzystających z sieci wodociągowej [os.]; - Liczba przebudowanych SUW [szt.]; 	<ul style="list-style-type: none"> - Budżet Gminy; - Publiczne pozabudżetowe fundusze krajowe i zagraniczne. 	<ul style="list-style-type: none"> - Urząd Gminy w Drzycimiu; 	2022

Źródło: Opracowanie własne

Cel strategiczny: 3. Ochrona środowiska oraz kształtowanie ładu przestrzennego:

- Cel operacyjny 3.1. Poprawa stanu środowiska naturalnego,
- Cel operacyjny 3.2. Zwiększenie spójności zagospodarowania przestrzennego.

Ład przestrzenny to takie ukształtowanie przestrzeni, które tworzy harmonijną całość oraz uwzględnia w uporządkowanych relacjach uwarunkowania i wymagania funkcjonalne, społeczno-gospodarcze, środowiskowe, kulturowe oraz kompozycyjno-estetyczne. Jest on jednym z podstawowych elementów wpływających na postrzeganie atrakcyjności gminy.

Uporządkowana przestrzeń wpływa na zrównoważony rozwój i prawidłowe funkcjonowanie gminy, dlatego tak ważna jest aktualizacja dokumentów planistycznych porządkująca przestrzeń gminy oraz zachowanie obecnych i wyodrębnienia potencjalnych nowych obszarów rozwojowych, które tworzyłyby harmonijny układ z już istniejącymi. Istotnym elementem każdego układu przestrzennego jest środowisko przyrodnicze.

Cechą zrównoważonego i harmonijnego rozwoju jest właśnie równowaga pomiędzy tymi elementami, która polega na wyodrębnieniu mocnych stron każdego elementu i niwelowaniu działań powodujących negatywne skutki i konsekwencje.

W sferze środowiskowej głównym celem jest poprawa stanu środowiska naturalnego. Największym problemem jest kwestia smogu, który w okresie grzewczym jest dość mocno uciążliwy dla mieszkańców, dlatego podstawowym celem jest poprawa stanu powietrza atmosferycznego. Dodatkowo zakłada się również prowadzenie działań mających na celu zapewnienie sprawnego systemu gospodarowania odpadami.

W ramach poprawy spójności zagospodarowania przestrzennego wskazuje się na bieżącą aktualizację dokumentów planistycznych w oparciu o potrzeby rozwojowe gminy, w tym niedopuszczanie do pojawienia się ryzyka powodziowego.

Tabela 9. Cel strategiczny 3: Ochrona środowiska oraz zrównoważone i harmonijne kształtowanie ładu przestrzennego

Kierunek działań	Oczekiwane rezultaty działania	Wskaźnik osiągnięcia działania	Źródło finansowania	Podmioty odpowiedzialne za wdrożenie działania	Horyzont czasowy wdrażania działania
Cel operacyjny 3.1 Poprawa stanu środowiska naturalnego					
1. Realizacja działań niskoemisyjnych w ramach poprawy stanu powietrza atmosferycznego.	<ul style="list-style-type: none"> – spadek emisji zanieczyszczeń, – poprawa komfortu cieplnego w budynkach, – poprawa efektywności energetycznej budynków; – wzrost udziału energii pochodzącej ze źródeł odnawialnych; – większa świadomość ekologiczna mieszkańców. 	<ul style="list-style-type: none"> – Liczba wymienionych źródeł ciepła [szt.]; – Powierzchnia podlegająca zmianie sposobu ogrzewania [m²]; – Szacowany roczny spadek emisji gazów cieplarnianych [tony równoważnika CO₂] – Liczba ztermomodernizowanych obiektów użyteczności publicznej [szt.]. – Liczba zamontowanych instalacji odnawialnych źródeł energii [szt.]; – Liczba działań edukacyjnych/ kampanii promocyjnych zwiększających świadomość ekologiczną [szt.] 	<ul style="list-style-type: none"> – Budżet Gminy; – Publiczne pozabudżetowe fundusze krajowe i zagraniczne. 	<ul style="list-style-type: none"> – Urząd Gminy w Drzycimiu; – Jednostki podległe Gminie Drzycim; – Mieszkańcy Gminy Drzycim. 	2021-2027
2. Sprawny system gospodarowania odpadami.	<ul style="list-style-type: none"> – funkcjonalny system gospodarowania odpadami komunalnymi; – spadek wyrobów zawierających azbest na terenie gminy; 	<ul style="list-style-type: none"> – Ilość odpadów komunalnych zebranych w sposób selektywny [Mg]; – Ilość nieszkodliwionych odpadów zawierających azbest [Mg]. 	<ul style="list-style-type: none"> – Budżet własny Gminy; – Publiczne pozabudżetowe fundusze krajowe i zagraniczne; – Środki własne mieszkańców. 	<ul style="list-style-type: none"> – Urząd Gminy w Drzycimiu; – Mieszkańcy gminy. 	2021-2027

Kierunek działań	Oczekiwane rezultaty działania	Wskaźnik osiągnięcia działania	Źródło finansowania	Podmioty odpowiedzialne za wdrożenie działania	Horyzont czasowy wdrażania działania
Cel operacyjny 3.2 Zwiększenie spójności zagospodarowania przestrzennego					
1. Bieżąca aktualizacja dokumentów planistycznych w oparciu o potrzeby rozwojowe gminy.	– stała aktualizacja zapisów w dokumentach planistycznych.	– Powierzchnia terenów, których dotyczy aktualizacja w zakresie zapisów w dokumentach planistycznych [ha].	– Budżet Gminy.	– Urząd Gminy w Drzycimiu.	2021-2027
2. Niedopuszczenie do pojawienia się ryzyka powodziowego.	– stała aktualizacja zapisów dotyczących zagrożenia powodziowego w dokumentach planistycznych; – racjonalne gospodarowanie gruntami przyległymi do cieków wodnych, w szczególności niedopuszczenie do nadmiernego zbliżania do nich zabudowy.	– Powierzchnia terenów, których dotyczą zapisy w zakresie zagrożenia powodziowego w dokumentach planistycznych [ha].	– Budżet własny Gminy.	– Urząd Gminy w Drzycimiu.	2021-2027

Źródło: Opracowanie własne

3. Model struktury funkcjonalno-przestrzennej gminy Drzycim

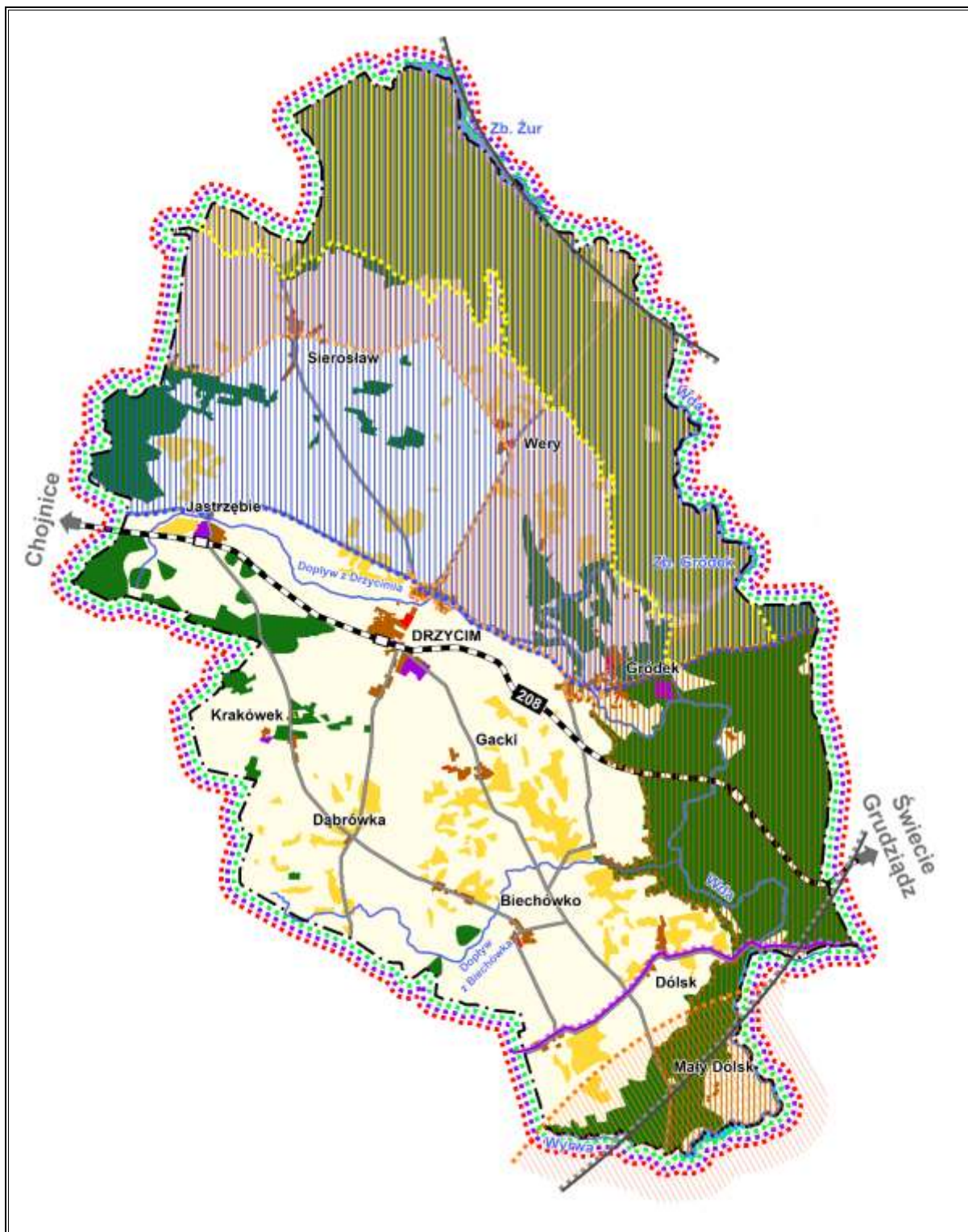
Model struktury przestrzenno-funkcjonalnej służy zobrazowaniu przestrzennej struktury gminy, włączając w to kierunki rozwoju oraz poszczególne zadania inwestycyjne. Wynika on przede wszystkim z zapisów Studium Uwarunkowań i Kierunków Zagospodarowania Przestrzennego Gminy Drzycim oraz pozostałych dokumentów planistycznych opracowanych na poziomie regionalnym tj. Strategii Rozwoju Województwa Kujawsko-Pomorskiego do 2030 roku – Strategia Przyspieszenia 2030+ oraz Planu Zagospodarowania Przestrzennego Województwa Kujawsko-Pomorskiego.

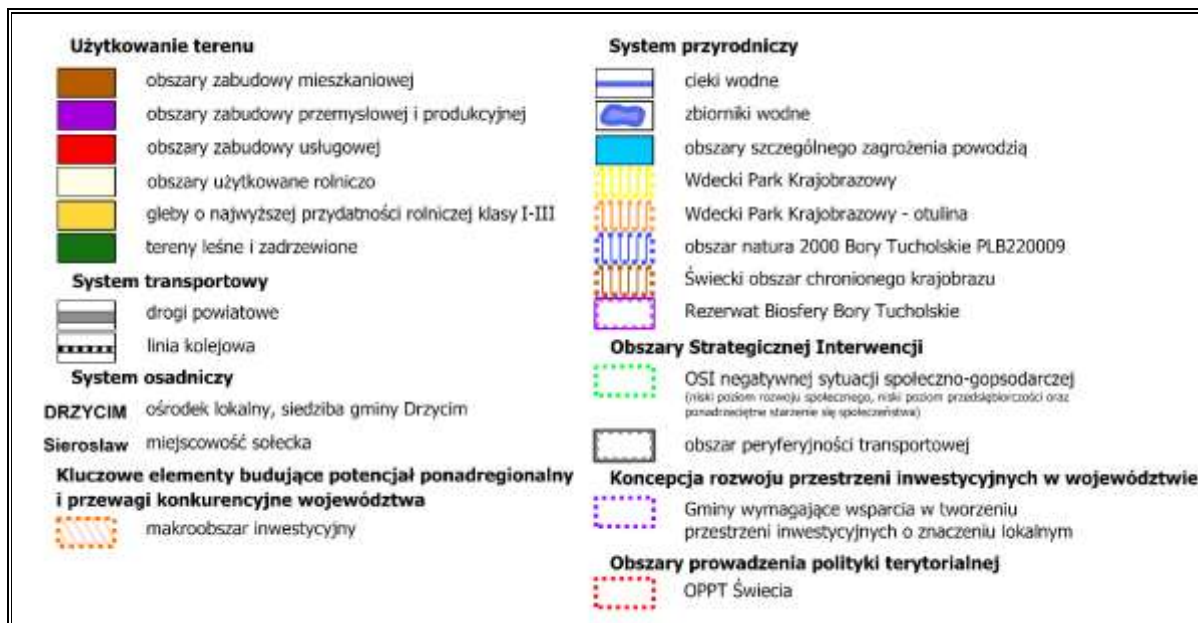
Powierzchnia gminy Drzycim wynosi około 108 km², z czego największy udział stanowią użytki rolne (60%) oraz grunty leśne, zadrzewione i zakrzewione (33%). Struktura przestrzenna gminy posiada typowo wiejski charakter. Przeważa jednorodzinna zabudowa mieszkaniowa (i usługowa w większych wsiach), której towarzyszy zabudowa związana z produkcją rolną. Koncentracja zabudowy występuje w miejscowości Drzycim, gdzie skupione są działalności usługowe, handlowe i kulturalne oraz w mniejszym stopniu również w miejscowościach Gródek, Sierosław i Jastrzębie. W pozostałych wsiach zabudowa rozmieszczona jest przeważnie wzdłuż dróg łączących wsie i nie wykazuje znacznego rozproszenia, oddalenia od ciągów komunikacyjnych.

Możliwości rozwojowe przewiduje się w ramach istniejącej zwartej zabudowy wsi oraz w formie zabudowy uzupełniającej.

Na rysunku poniżej przedstawiono model struktury funkcjonalno-przestrzennej gminy Drzycim.

Rysunek 1. Model struktury funkcjonalno-przestrzennej gminy Drzycim





Źródło: Opracowanie własne

4. Ustalenia i rekomendacje w zakresie kształtowania i prowadzenia polityki przestrzennej w gminie Drzycim

4.1. Kluczowe uwarunkowania rozwojowe Gminy Drzycim

Zgodnie ze Strategią Rozwoju Województwa Kujawsko-Pomorskiego do 2030 roku – Strategia Przyspieszenia 2030+ poniżej przedstawiono ustalenia szczególnie istotne dla kształtowania i prowadzenia polityki przestrzennej, dotyczące rozwoju gminy w najbliższej dekadzie oraz pozwalające we właściwy sposób określić rolę i znaczenie gminy w rozwoju województwa kujawsko-pomorskiego.

KLUCZOWE PROJEKTY „STRATEGII ROZWOJU WOJEWÓDZTWA KUJAWSKO-POMORSKIEGO DO 2030 ROKU – STRATEGIA PRZYSPIESZENIA 2030+”

W poniższej tabeli wykazano kluczowe projekty „Strategii rozwoju województwa kujawsko-pomorskiego do 2030 roku – Strategia Przyspieszenia 2030+”, których realizacja dotyczyć będzie gminy Drzycim.

Tabela 10. Kluczowe projekty „Strategii rozwoju województwa kujawsko-pomorskiego do 2030 roku – Strategia Przyspieszenia 2030+”, których realizacja dotyczyć będzie gminy Drzycim

Nr projektu	Nazwa	Charakterystyka	Podmiot odpowiedzialny za realizację projektu
423	Rozwój podstawowej i strategicznej infrastruktury sportowej	Projekt dotyczy rozwoju infrastruktury sportowej podstawowej i strategicznej. Do pierwszej kategorii zalicza się dążenie do wyposażenia każdej gminy województwa w pełnowymiarową salę sportową oraz każdego powiatu w kryty basen/pływalnię. Zidentyfikowano następujące priorytety: brak pełnowymiarowej sali sportowej w Drzycimiu	Zadanie Samorządu Województwa Kujawsko-Pomorskiego
462	Pakiet projektów mających na celu modernizację i wykorzystanie istniejącej infrastruktury kolejowej na rzecz spójności województwa	IX. Rewitalizacja linii kolejowych nr 208 i 33 na odcinku Grudziądz – Tuchola – granica województwa z elektryfikacją na odcinkach Tuchola – Wierzchucin i Laskowice – Grudziądz	Zadanie administracji rządowej (* przy możliwym udziale współfinansowania ze środków UE Samorządu Województwa Kujawsko-Pomorskiego

Źródło: Strategia rozwoju województwa kujawsko-pomorskiego do 2030 roku – Strategia Przyspieszenia 2030+

KONCEPCJA ROZWOJU PRZESTRZENI INWESTYCYJNYCH NA TERENIE WOJEWÓDZTWA KUJAWSKO-POMORSKIEGO

Gmina Drzycim została wskazana jako wymagająca wsparcia w tworzeniu przestrzeni inwestycyjnych o znaczeniu lokalnym. W związku z brakiem uwarunkowań sprzyjających rozwoju działalności na tych obszarach, wskazano działania z zakresu sprzyjania lokalnym przedsiębiorcom (łatwość uzbrojenia terenu, niższe koszty realizacji „wspólnej” infrastruktury,

dróg dojazdowych, itp.), oraz poprawy ładu przestrzennego, podnoszenia jakości życia i minimalizowania oddziaływania na środowisko. Na terenie województwa w tym zakresie wyróżnia się trzy kategorie gmin pod względem potrzeby i charakteru wsparcia rozwoju terenów inwestycyjnych: gminy, w których są dostępne lub są możliwe do wskazania tereny inwestycyjne o skali wielkoprzestrzennej, gminy w których są dostępne tereny o znaczeniu lokalnym oraz gminy, w których należy dążyć do utworzenia terenów o znaczeniu lokalnym. Gmina Drzycim należy do trzeciej kategorii.

Rysunek 2. Położenie Gminy Drzycim na tle koncepcji rozwoju przestrzeni inwestycyjnych na terenie województwa kujawsko - pomorskiego



Źródło: Strategia rozwoju województwa kujawsko-pomorskiego do 2030 roku – Strategia Przyspieszenia 2030+

SYSTEM OSADNICZY

Zgodnie z modelem struktury funkcjonalno-przestrzennej województwa kujawsko-pomorskiego do roku 2030 miejscowość Drzycim w zakresie hierarchii sieci osadniczej należy do ośrodków lokalnych. Na tym poziomie realizacja celów rozwojowych województwa odbywać się powinna poprzez: stymulowanie rozwoju społeczno-gospodarczego na poziomie gminy. Ponadto ośrodki te w największym stopniu odpowiedzialne są za kształtowanie jakości życia mieszkańców i konkurencyjności gospodarki na poziomie gminy.

Do działań w ramach kształtowania struktury i wzmocnienia potencjału województwa kujawsko-pomorskiego należy:

- rozwój potencjału gospodarczego (tworzenie nowych miejsc pracy, w uzasadnionych lokalizacjach – wyznaczanie terenów inwestycyjnych), szczególnego wsparcia wymaga rozwój zakładów przetwórstwa rolno-spożywczego,
- rozwój potencjału wsparcia rolnictwa,
- zwiększanie możliwości obsługi mieszkańców w zakresie usług należących do zadań własnych gmin – zwłaszcza z zakresu edukacji i kultury,
- zwiększanie możliwości obsługi mieszkańców w zakresie usług podstawowej opieki zdrowotnej, w tym także poszerzaniu ich oferty o poradnie specjalistyczne lub świadczenie zabiegów rehabilitacyjnych,
- rozwój infrastruktury i pełnienie zadań na rzecz ludności wymagającej wsparcia, w tym zwłaszcza osób z niepełnosprawnościami i osób starszych,
- rozwój usług społecznych, zwłaszcza opiekuńczych, stymulowanie aktywności społecznej oraz rozwój działalności mających na celu przeciwdziałanie wykluczeniom, ograniczaniu zjawiska wykluczenia, zapewnianiu wsparcia wytchnieniowego,
- rozwój zagospodarowania służącego aktywności fizycznej i integracji, w tym zwiększania potencjału terenów zieleni, zwłaszcza pełniących rolę przestrzeni publicznych,
- rozwiązywaniu problemów środowiskowych (zwłaszcza w aspekcie stanu powietrza związanego z niską emisją z systemów grzewczych),
- wykorzystaniu potencjałów endogenicznych (specyficzne walory przyrodnicze i kulturowe mogące być podstawą dla rozwoju gospodarczego lub pełnienia ważnych funkcji rekreacyjnych i/lub integracyjnych dla lokalnych społeczności),
- rozwoju transportu publicznego w relacjach do Bydgoszczy i/lub Torunia.

OBSZAR PROWADZENIA POLITYKI TERYTORIALNEJ (OPPT) ŚWIECIA

Polityka terytorialna na terenie województwa prowadzona będzie na warunkach partnerskich przez Samorząd Województwa oraz partnerstwa samorządów gminnych i powiatowych w podziale na 4 poziomy OPPT.

- na poziomie (I) wyróżnia się jeden OPPT obejmujący Stołeczny Obszar Rozwojowy,
- na poziomie (II) wyróżnia się dwa OPPT: Miejski Obszar Funkcjonalny Bydgoszczy i Miejski Obszar Funkcjonalny Torunia,
- na poziomie (III) wyróżnia się trzy OPPT: Miejski Obszar Funkcjonalny Włocławka, Miejski Obszar Funkcjonalny Grudziądz, Miejski Obszar Funkcjonalny Inowrocławia,
- na poziomie (IV) wyróżnia się 19 OPPT obejmujących powiaty, przy czym w przypadku 4 par tworzonych przez miasta na prawach powiatów oraz powiaty ziemskie, tworzy się jeden „obszar prowadzenia polityki terytorialnej” dla każdej z ww. par.

Przystąpienie samorządu gminnego lub powiatowego do partnerstwa na poziomach (II-IV) ma charakter dobrowolny. Gmina Drzycim należy do poziomu IV (poziom związany z miastami powiatowym i obszarami powiązanych z nimi funkcjonalnie) do OPPT Świecia.

Rysunek 3. Położenie Gminy Drzycim na tle OPPT



Źródło: Strategia rozwoju województwa kujawsko-pomorskiego do 2030 roku – Strategia Przyspieszenia 2030+

4.2. Ustalenia i rekomendacje w zakresie kształtowania i prowadzenia polityki przestrzennej w gminie

Ustalenia i rekomendacje w zakresie kształtowania i prowadzenia polityki przestrzennej określono na podstawie kierunków rozwoju i zasad polityki przestrzennej wyznaczonych w Studium Uwarunkowań i Kierunków Zagospodarowania Przestrzennego Gminy Drzycim.

Do podstawowych kierunków polityki przestrzennej Gminy Drzycim zaliczono:

- ochronę istniejących zasobów środowiska przyrodniczego i kulturowego oraz poprawę jego stanu;
- wyznaczenie terenów pod nową zabudowę;
- rozwój gospodarczy poprzez wskazanie potencjalnych terenów inwestycyjnych;
- dalszy rozwój usług z zakresu obsługi ludności;
- przeprowadzenie restrukturyzacji rolnictwa w celu zwiększenia jego efektywności;
- rozwój rolnictwa ekologicznego i leśnictwa;
- zwiększenie atrakcyjności turystyczno-wypoczynkowej gminy i upowszechnianie jej walorów przyrodniczo-krajobrazowych;
- dalszą rozbudowę i budowę nowej infrastruktury technicznej, w szczególności w zakresie systemu gospodarki wodno-ściekowej;
- wzmocnienie funkcji wsi Drzycim jako siedziby gminy, pełniącego rolę administracyjną, usługowo-gospodarczą i mieszkaniową;
- rozwój lokalnego rynku pracy oraz tworzenie warunków dla pozyskania inwestorów tworzących nowe miejsca pracy;
- ograniczenie negatywnego oddziaływania prowadzonych działalności i istniejącego zainwestowania (mieszkaniowo-usługowego, produkcyjno-usługowego i działalności związanych z produkcją rolną) na środowisko i zdrowie ludzi;
- poprawę stanu dróg gminnych;
- przebudowę i rozbudowę układu dróg powiatowych.

Przy ustalaniu obszarów, które mogą być przeznaczone do zabudowy rekomenduje się koncentrację w ramach istniejącej sieci osadniczej gminy, przy maksymalnym ograniczeniu zabudowy rozproszonej. W formie zabudowy uzupełniającej powinny być przeznaczone przede wszystkim tereny niezabudowane położone w obrębie obecnej zabudowy i zlokalizowane przy istniejących ciągach komunikacyjnych.

Tereny istniejącej zabudowy wsi, w tym tereny zabudowy mieszkaniowej jednorodzinnej, wielorodzinnej, usługowej i zagrodowej:

Tereny te obejmują głównie obszary zwartej zabudowy miejscowości położonych na terenie gminy. Przewiduje się na tych terenach kontynuację i uzupełnienia zabudowy mieszkaniowej,

wielorodzinnej, usługowej (w tym usług publicznych) i ewentualnej rozbudowy istniejącej zabudowy zagrodowej. Przy zmianach użytkowania terenów i wprowadzaniu nowej zabudowy, należy szczególnie dbać o ład przestrzenny i intensyfikować zabudowę tak, aby tworzyła spójne i harmonijne układy urbanistyczne. Zaleca się również wprowadzenie dużego udziału powierzchni biologicznie czynnych.

Tereny rozwoju zabudowy mieszkaniowej jednorodzinnej z usługami:

Tereny te zlokalizowane są przede wszystkim w miejscowościach Sierosław, Jastrzębie, Drzycim, Dąbrówka, Gródek, Krakówek, Gacki, Biechówko, Biechowo, Dólsk, Mały Dólsk i Splawie. Przewiduje na tych terenach rozwój zabudowy mieszkaniowej jednorodzinnej z usługami, do których zaliczono te przedsięwzięcia, które nie mogą znacząco oddziaływać na środowisko. Ponadto do głównych założeń zaliczono, aby funkcje mieszkaniowe i usługowe mogły występować łącznie lub rozdzielnie.

Tereny istniejącej zabudowy przemysłowej, produkcyjnej i składowej z usługami:

Tereny te znajdują się w miejscowościach Drzycim, Krakówek, Jastrzębie i Gródek. Przewiduje się na tych terenach wielofunkcyjny rozwój funkcji gospodarczych w postaci uzupełnień zabudowy przemysłowej, produkcyjnej, usługowej, składowej i magazynowej. Wydzielone działki, które zostaną przeznaczone pod inwestycje powinny mieć zapewniony dostęp do drogi publicznej oraz powinny być dostosowane pod względem wielkości do potrzeb inwestycyjnych i rodzajów prowadzonej działalności gospodarczej. W zakresie ochrony środowiska postuluje się wprowadzenie na granicach terenów o różnym przeznaczeniu, zieleni niskiej i wysokiej, która będzie ograniczała hałas i potencjalne szkodliwe oddziaływanie projektowanych inwestycji.

Tereny istniejącej zabudowy rekreacji indywidualnej i zbiorowej:

Tereny te zlokalizowane są w Gródku. Obejmują istniejące tereny zabudowy rekreacji indywidualnej i zbiorowej, które są zlokalizowane nad rzeką Wdą. Poza istniejącą zabudową rekreacyjną dopuszcza się obiekty sportu, turystyki, usług użyteczności publicznej, które wzbogacą i uatrakcyjnią warunki zamieszkania i przebywania na tym terenie. Ponadto poprzez racjonalne zagospodarowanie przestrzeni strefy oraz odpowiednie uzbrojenie terenu przed realizacją nowych inwestycji powinno się chronić środowisko przyrodnicze. Planowana zabudowa powinna charakteryzować się wysokimi walorami estetycznymi i harmonizować z otoczeniem poprzez odpowiednie zagospodarowanie terenów biologicznie czynnych, wykorzystywanie naturalnych materiałów budowlanych m.in. kamień, drewno, a także wkomponowywanie obiektów kubaturowych w istniejącą zieleń leśną i zadrzewienia przy zachowaniu przepisów przeciwpożarowych.

Tereny rolne, w tym tereny zabudowy zagrodowej:

Tereny te zajmują zdecydowaną większość obszaru gminy. Proponuje się i dopuszcza dla nich następujące ustalenia:

- udział powierzchni biologicznie czynnej na poziomie niemniejszym niż 60%,
- realizację inwestycji celu publicznego (infrastruktura techniczna, komunikacja, wydobywanie kopalin i lokalizacja obiektów na potrzeby obronności i bezpieczeństwa państwa) zgodnie z przepisami,
- z uwagi na zagrożenie zakazuje się eksploatacji torfu, kredy, piasku oraz zmiany istniejących stosunków wodnych w Obszarze Natura 2000 PLB220009 Bory Tucholskie,
- lokalizację nowej zabudowy siedliskowej,
- podnoszenie poziomu organizacji produkcji rolnej oraz rozwoju pozarolniczej działalności gospodarczej w gospodarstwach niskotowarowych;
- eksploatację złóż kopalin pospolitych po przeprowadzeniu badań geologicznych prowadzących do odkrycia złóż kopalin

Tereny lasów i wskazane do zalesienia:

Obejmują istniejące kompleksy leśne i projektowane dolesienia, których zasady zagospodarowania są określone poprzez plan urządzenia lasu i operaty urządzeniowe lasu. Obszary przeznaczone do zalesienia obejmują tereny, w których występują gleby o niskiej przydatności dla rolnictwa, z uwagi m.in. na słabą jakość gleb, spadki terenu przekraczające 12% czy okresowe zalewanie. Rekomenduje się głównie zakaz zabudowy poza budynkami i obiektami służącymi gospodarce leśnej, z wyjątkiem realizacji infrastruktury technicznej oraz strategicznych inwestycji gminnych. Ponadto należy w dotychczasowym użytkowaniu z jednoczesnym dopuszczeniem wprowadzania zagospodarowania rekreacyjnego pozostawić m.in. leśne ścieżki przyrodnicze, trasy rowerowe, urządzenia turystyczne, itp.

Tereny wód powierzchniowych oraz ich bezpośrednia otulina biologiczna:

Tereny obejmują wody powierzchniowe występujące na obszarze gminy. W strefie obowiązuje zakaz zabudowy poza obiektami i urządzeniami służącymi gospodarce wodnej. W obrębie linii brzegowej jezior, które są wykorzystywane na cele turystyczne i rekreacyjne dopuszcza się lokalizację obiektów i urządzeń służących obsłudze ruchu turystycznego (plaż, pomostów, urządzeń wodnych itp.). Przy realizacji ww. inwestycji należy uwzględnić zasady ochrony środowiska przyrodniczego. Ponadto należy nie dopuszczać do pojawiania się ryzyka powodziowego, poprzez racjonalne gospodarowanie gruntami przyległymi do cieków wodnych, w szczególności nie dopuszczenie do nadmiernego zbliżania do nich zabudowy.

5. Obszary strategicznej interwencji określone w strategii rozwoju województwa wraz z zakresem planowanych działań

Według Krajowej Strategii Rozwoju Regionalnego 2030, obszar strategicznej interwencji definiowany jest jako „wskazany w strategii rozwoju obszar o zidentyfikowanych lub potencjalnych powiązaniach funkcjonalnych lub o szczególnych warunkach społecznych, gospodarczych lub przestrzennych, decydujących o występowaniu barier rozwoju lub trwałych, możliwych do aktywowania, potencjałów rozwojowych, do którego kierowana jest interwencja publiczna łącząca inwestycje finansowane z różnych źródeł, w tym w szczególności gospodarcze, infrastrukturalne i w zasoby ludzkie, lub rozwiązania regulacyjne”.

Zgodnie ze Strategią rozwoju województwa kujawsko-pomorskiego do 2030 roku – Strategia Przyspieszenia 2030+ oraz Krajową Strategią Rozwoju Regionalnego 2030, Gmina Drzycim zaliczona została do Obszarów Strategicznej Interwencji zdefiniowanych jako:

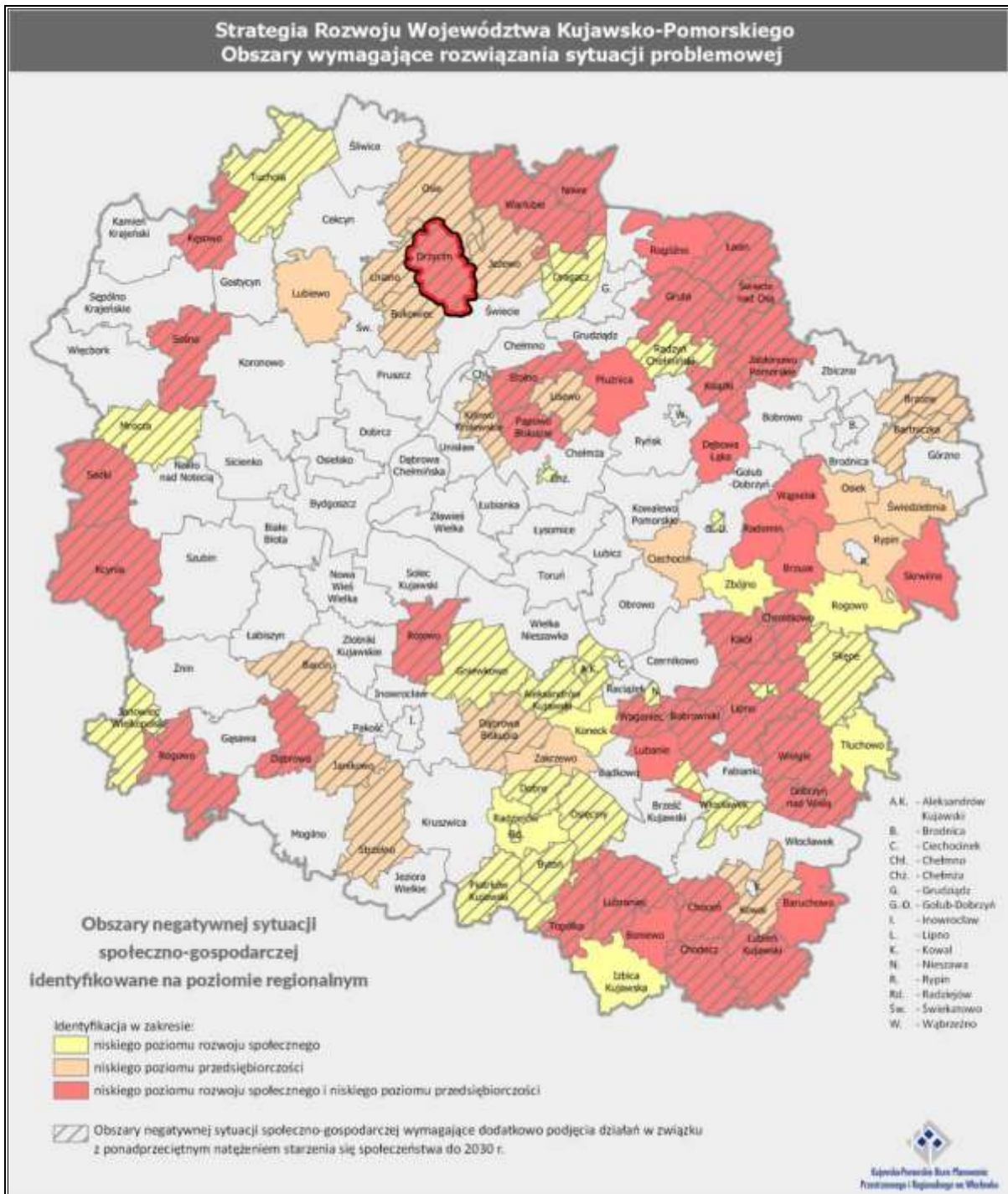
- obszar negatywnej sytuacji społeczno-gospodarczej,
- obszar cechujący się peryferyjnością transportową.

Obszar negatywnej sytuacji społeczno-gospodarczej

Na obszarze gminy stwierdzono występowanie takich problemów, jak m.in. niski poziom rozwoju społecznego i niski poziomu przedsiębiorczości oraz występujących obecnie i prognozowanych w ciągu najbliższych lat, procesów starzenia się społeczeństwa cechujących się ponadprzeciętnym natężeniem.

Zgodnie ze Strategią rozwoju województwa kujawsko-pomorskiego do 2030 roku obszar ten wymaga wieloaspektowego wsparcia zarówno na poziomie województwa, jak i władz lokalnych. Celem wsparcia z poziomu Samorządu Województwa powinno być nadawanie impulsów rozwojowych, pozwalających na przełamanie negatywnej sytuacji oraz dążenie do osiągnięcia możliwie wysokiego, ale co najmniej akceptowalnego poziomu życia, mierzonego dostępem do wysokiej jakości usług publicznych i do miejsc pracy, poprzez preferowanie wskazanych terenów przy formułowaniu interwencji w tym zakresie.

Rysunek 4. Położenie Gminy Drzycim na tle obszarów negatywnej sytuacji społeczno-gospodarczej



Źródło: Strategia rozwoju województwa kujawsko-pomorskiego do 2030 roku – Strategia Przyspieszenia 2030+

Obszar cechujący się peryferyjnością transportową

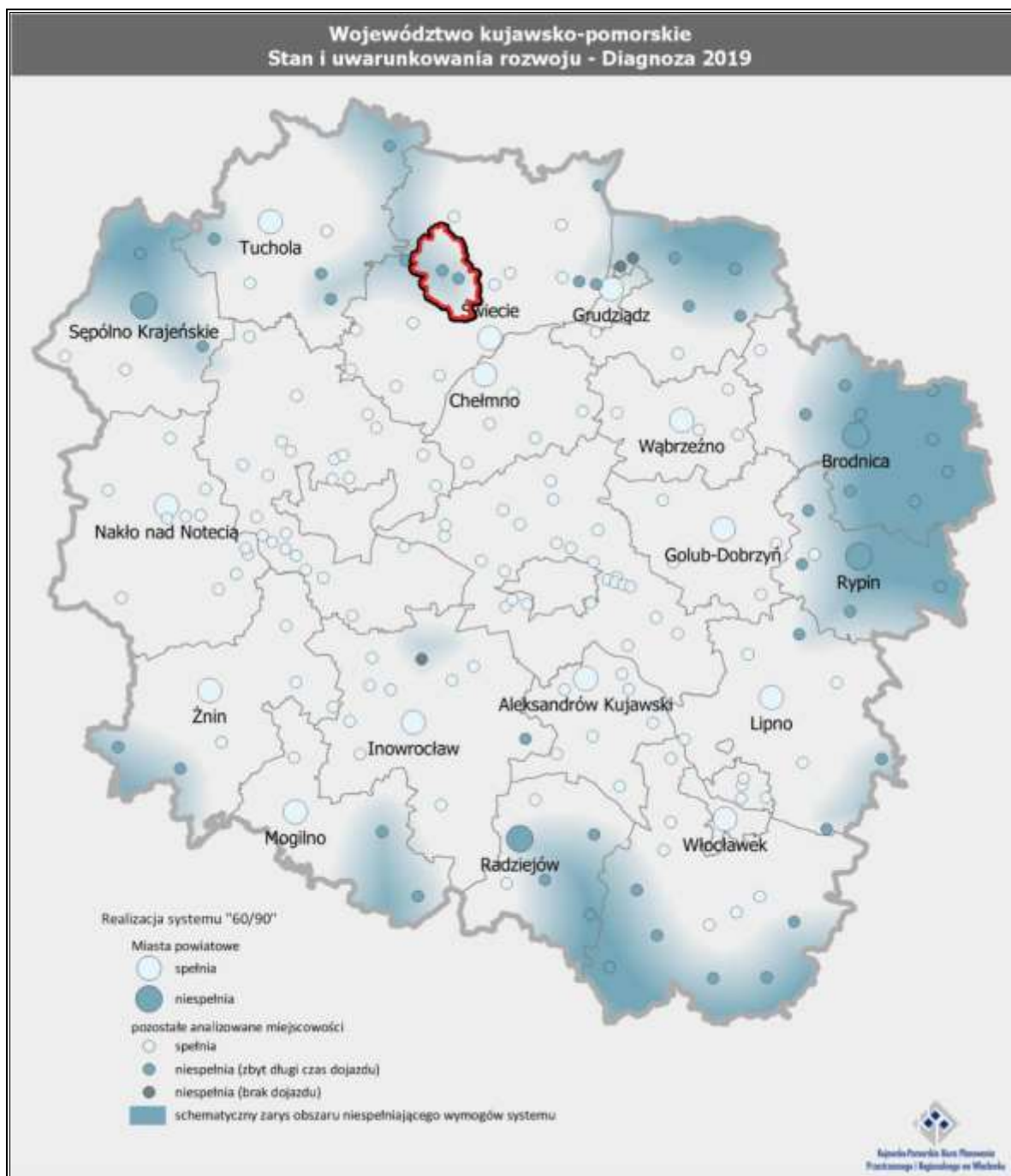
Do obszarów cechujących się peryferyjnością transportową zaliczono miejscowości oraz ich najbliższe sąsiedztwo nie spełniające wymogów systemu 60/90². Dodatkowo peryferyjność może się przejawiać nie tylko długim czasem przejazdu, ale także niską liczbą połączeń (poza tym, że brak połączeń to wręcz podstawa określenia, że dany obszar jest peryferyjny). W tym względzie wyróżniają się obszary, na terenie których znajdują się miejscowości, z których w ciągu dnia powszedniego notuje się 5 lub mniej połączeń do co najmniej jednej ze stolic.

Obszar ten obejmuje przeważającą część terenu gminy z miejscowościami Drzycim oraz Gródek.

W związku z powyższym rekomendowana jest realizacja działań na rzecz niwelowania wykluczenia komunikacyjnego na obszarach peryferyjnych (wykluczenie to polega na braku możliwości sprawnego dojazdu w transporcie publicznym do i ze stolicy województwa). Działania te związane są przede wszystkim z utworzeniem większej liczby połączeń do stolic województwa, siedzib powiatu lub innych węzłów przesiadkowych systemu wojewódzkiego. Sprawny transport publiczny w wymiarze lokalnym i regionalnym jest istotnym mechanizmem przeciwdziałania depopulacji obszarów zmarginalizowanych oraz prawidłowego rozwoju wspólnot lokalnych, które budują zintegrowaną wspólnotę regionalną.

² Zarysowany w „Planie modernizacji 2020+” z 2013 roku docelowy system funkcjonowania regionalnego transportu publicznego, który zakłada, że dojazd z każdego miasta powiatowego do Bydgoszczy lub Torunia powinien trwać nie dłużej niż 60 minut, a z pozostałych miejscowości nie dłużej niż 90 minut.

Rysunek 5. Położenie Gminy Drzycim na tle obszarów cechujących się peryferyjnością transportową

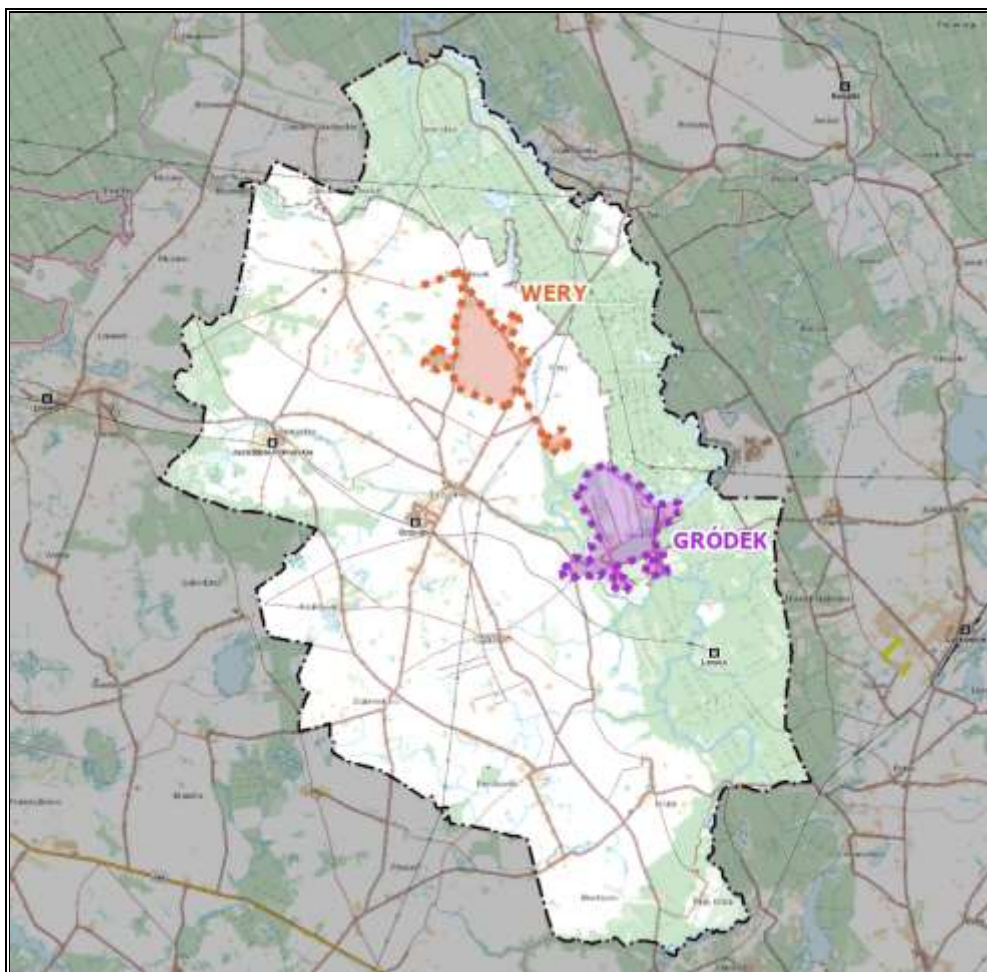


Źródło: Strategia rozwoju województwa kujawsko-pomorskiego do 2030 roku – Strategia Przyspieszenia 2030+

6. Obszary strategicznej interwencji kluczowe dla gminy

Na terenie gminy nie wyznacza się obszarów strategicznej interwencji, jednak na podstawie informacji w uchwalonym Programie Rewitalizacji dla Gminy Drzycim na lata 2016-2023 (uchwała nr VII/45/2019 Rady Gminy Drzycim z dnia 8 sierpnia 2019 r.) obszarami kluczowymi do wsparcia dla Gminy są następujące obszary rewitalizacji: sołectwo Gródek oraz sołectwo Wery.

Rysunek 6. Obszary stanowiące potencjał rozwojowy Gminy Drzycim



Źródło: Opracowanie własne na podstawie Programu Rewitalizacji dla Gminy Drzycim

Obszary te cechują się szczególną koncentracją negatywnych zjawisk, i mają istotne znaczenie dla rozwoju lokalnego. W sołectwie Wery występuje najwięcej zdiagnozowanych negatywnych zjawisk, natomiast sołectwo Gródek jest największym sołectwem w wyznaczonym obszarze zdegradowanym, gdzie jest największa potencjalna liczba mieszkańców wymagających interwencji, co potencjalnie zapewni też największą efektywność prowadzonych działań. Ponadto w obszarze sołectwa Gródek zidentyfikowano przestrzeń zdegradowaną, która może być przeznaczona na cele społeczne. W obu sołectwach występuje też znaczny potencjał społeczny w postaci dobrze zorganizowanych NGO.

W celu wyzwolenia potencjału rozwojowego tych terenów, na ich obszarze zrealizowano projekty infrastrukturalne zaplanowane w LPR Gminy m.in. w ramach zadań pn. „Remont świetlicy w oraz zagospodarowanie przestrzeni publicznej w Werach (dz. 32/4, 31/3, 33)” czy „Modernizacja przystani kajakowej oraz utworzenie strefy rekreacyjno-sportowej nad rzeką. Dz. nr 41/18; 41/17”. Ponadto do uzupełniających przedsięwzięć zaliczono budowę ścieżek pieszo-rowerowych, remont boiska i terenu towarzyszącego, budowę ścieżek i szlaków turystycznych i rekreacyjnych oraz przebudowę dróg gminnych.

Dodatkowo zaplanowane są pozostałe przedsięwzięcia rewitalizacyjne, które skupiają się na m.in. podniesieniu aktywności zawodowej mieszkańców, zapobieganiu zjawisku wykluczenia społecznego i zagrożenia ubóstwem oraz wspieraniu i poprawy jakości życia osób starszych. Działania te obejmują organizację różnego rodzaju zajęć aktywizacyjnych, spotkań, warsztatów i programów wsparcia, umożliwiając łatwiejszy dostęp do udziału w życiu kulturalnym i społecznym mieszkańców. Rozwój w przyszłości tych obszarów pozytywnie wpłynie na stymulację procesów społecznych i gospodarczych całej gminy oraz pozwoli na wykształcenie się reprezentacyjnych terenów gminnych.

7. System realizacji strategii, w tym wytyczne do sporządzania dokumentów wykonawczych

Prawidłowy przebieg procesu realizacji założeń Strategii Rozwoju Gminy Drzycim na lata 2021-2027 będzie kontrolowany poprzez odpowiednie wdrażanie dokumentu, a następnie jego monitoring i ewaluację.

Działania wyznaczone w dokumencie wynikają z kompetencji Gminy oraz ze zdiagnozowanych problemów i potrzeb mieszkańców gminy. Ich koordynacja należy do obowiązku władzy wykonawczej Gminy Drzycim – Wójta Gminy Drzycim.

Wdrażanie Strategii będzie obejmować w szczególności.

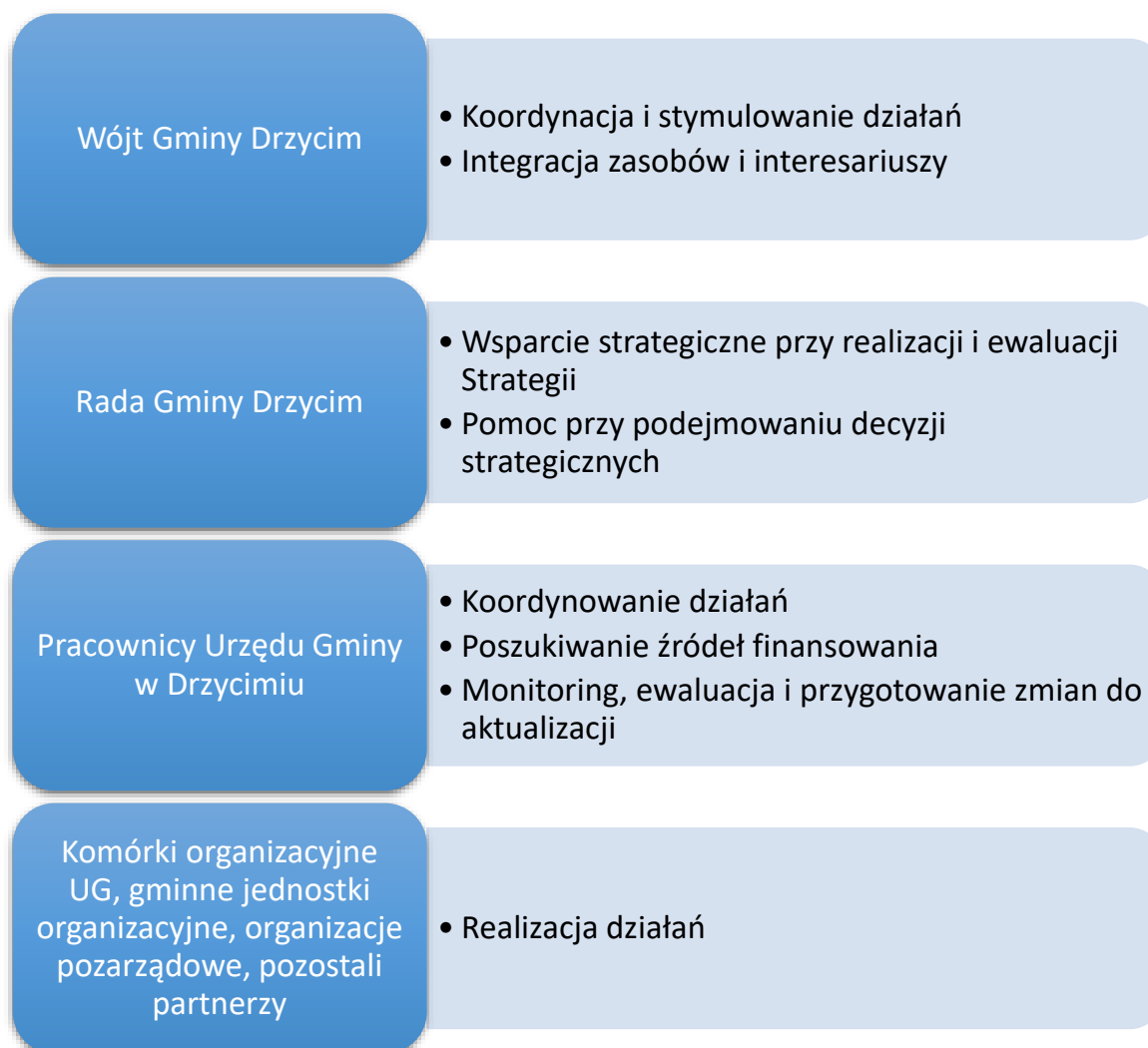
- realizację przypisanych działań,
- ewaluację i monitorowanie procesu realizacji działań określonych w strategii,
- kreowanie i przyjmowanie propozycji nowych działań od partnerów i interesariuszy strategii,
- koordynację procesu jej aktualizacji we współpracy z Radą Gminy Drzycim,
- zapewnianie promocji strategii,
- poszukiwanie, wraz z innymi podmiotami zaangażowanymi pozabudżetowych źródeł finansowania dla działań.

Wójt Gminy Drzycim będzie koordynował realizację założeń Strategii, które wykonywane będą przez poszczególne referaty i pracowników Urzędu Gminy w Drzycimiu oraz kierowników, dyrektorów gminnych jednostek organizacyjnych odpowiedzialnych za wdrażanie poszczególnych kierunków działań przydzielonych im ze względu na posiadane kompetencje w danym zakresie.

Rada Gminy będzie wsparciem strategicznym przy realizacji strategii oraz podejmowaniu decyzji strategicznych.

Ponadto w Strategii znajdują się również działania, których realizację wspierać mogą, organizacje pozarządowe oraz przedsiębiorcy z terenu gminy, partnerzy społeczno-gospodarczy. Stąd istotne jest również wdrażanie skutecznych mechanizmów współdziałania między Gminą i pozostałymi zainteresowanymi. Wszyscy partnerzy zaangażowani, realizujący działania w ramach Strategii będą aktywnie współpracować z Gminą Drzycim (liderem i koordynatorem).

Rysunek 7. Podział zadań realizacji Strategii



Źródło: Opracowanie własne

Strategia Rozwoju Gminy Drzycim będzie wdrażana poprzez wykorzystanie instrumentów obejmujących narzędzia programowe i finansowe, których zakres przedmiotowy lub kierunki wydatkowania środków podlegają bezpośredniej kontroli ze strony organów samorządu. Należą do nich m.in. programy branżowe, strategie postępowania w ramach konkretnych obszarów, uchwały budżetowe i inne dokumenty finansowe, określające krótko i długofalowe kierunki koncentracji środków finansowych, projekty międzysektorowe i międzyorganizacyjne, w tym zlecenie organizacji zadań publicznych organizacjom pozarządowym czy klubom sportowym.

Dodatkowo rekomendowane jest również przyjęcie i aktualizacja szczegółowych programów i planów określających dokładny zakres działań koniecznych do realizacji w zakresie celów wskazanych w Strategii w poszczególnych dziedzinach (np. pomocy społecznej, ochrony środowiska, rewitalizacji, gospodarki niskoemisyjnej oraz pozostałych strategii i programów jednorocznych).

Wobec powyższego, dla sprawnej realizacji przedmiotowej strategii konieczne będzie opracowywanie i wdrażanie następujących dokumentów (strategii, programów, planów) wykonawczych:

- Programu Ochrony Środowiska,
- Projektu założeń do planu zaopatrzenia w ciepło, energię elektryczną i paliwa gazowe,
- Programu Opieki nad Zabytkami,
- Wieloletniego programu gospodarowania zasobem mieszkaniowym gminy,
- Strategii Rozwiązywania Problemów Społecznych,
- Gminnego Programu Przeciwdziałania Przemocy w Rodzinie i Ochrony Ofiar Przemocy w Rodzinie,
- Gminnego Programu Profilaktyki i rozwiązywania Problemów Alkoholowych,
- Gminnego Programu Przeciwdziałania Narkomani,
- Gminnego Programu Wspierania Rodziny.

Ważnym aspektem wdrażania Strategii jest również zachęcanie lokalnej społeczności do aktywnego udziału w planowaniu i realizacji zaplanowanych działań, przyczyniających się do rozwoju społeczno-gospodarczego Gminy. Pełna wersja Strategii znajdować się będzie na stronie internetowej Gminy oraz dostępna będzie do wglądu w Urzędzie Gminy.

Monitoring wdrażania Strategii będzie służył identyfikacji osiągniętych rezultatów oraz porównaniu ich zgodności z założeniami i celami. Dane zebrane i opracowane w procesie monitoringu posłużą do ewaluacji Strategii. Będzie ona polegała na gromadzeniu i opracowywaniu pozyskanych informacji oraz danych zebranych od wszystkich podmiotów zaangażowanych w realizację działań strategicznych.

Monitorowanie umożliwi:

- bieżącą ocenę realizacji działań i osiągnięcia celów,
- prognozowanie możliwych zmian warunków realizacji Strategii,
- podjęcie czynności naprawczych i zabezpieczających,
- informowanie lokalnej społeczności o osiągniętych efektach,
- zapewnienie spójności różnych dokumentów programowych.

Ewaluacja oznacza systematyczne zbieranie, analizę i interpretację danych w celu określenia wartości Strategii. W szerokim pojęciu proces ten musi odpowiadać na pytanie, w jakim stopniu strategia rozwiązuje realne problemy społeczności lokalnej, w wąskim zaś aspekcie ewaluacja koncentruje się na realizacji oceny zapisów strategii np. wskaźników realizacji celów i działań strategii, rozwiązywanie problemów.

Ewaluacji podlegać będzie: materiał empiryczny stanowiący podstawę do analiz i ocen; oraz ocena trafności, skuteczności, efektywności, użyteczności, trwałość i spójności.

Sprawozdawczość na potrzeby monitoringu i ewaluacji będzie realizowana w okresach rocznych, w oparciu o analizę wskaźnikową, na podstawie własnych danych i informacji statystyki publicznej generowanej przez Bank Danych Lokalnych Głównego Urzędu Statystycznego, a także statystyk realizatorów działań. Podmiotem odpowiedzialnym za monitorowanie będzie Wójt Gminy Drzycim, który realizuje swoje zadania poprzez jednostki podległe.

Ponadto do ewaluacji zostanie wykorzystana metoda samodzielnej oceny stopnia realizacji Strategii i osiągniętych efektów, dokonywana siłami własnymi na podstawie zbioru informacji pochodzących ze sprawozdań i raportów. Bezpośrednim wskaźnikiem wykonania Strategii będzie stopień realizacji zaplanowanych w niej działań.

Informacje przede wszystkim zawarte będą w sporządzanym w terminie do dnia 31 maja każdego roku, raporcie o stanie gminy, który wynika z nałożonymi na jednostki samorządu terytorialnego zobowiązaniem wynikającym z art. 28aa ust. 1 ustawy z dnia 8 marca 1990 r. o samorządzie gminnym (Dz.U. z 2021 r. poz. 1372).

Prowadzony monitoring pozwoli na wykrycie zagrożenia w zakresie braku realizacji danego zadania i osiągnięcia założonych wskaźników oraz na ewentualną konieczność modyfikacji planowanych do realizacji działań lub podmiotów współpracujących przy ich realizacji.

W ostatnim roku badania stopnia realizacji założeń Strategii, tj. 2027 r. sporządzony zostanie raport z ewaluacji zawierający podsumowanie efektów wybranych do realizacji działań w całym okresie jej wdrażania. Pozwoli to uzyskać pełny obraz i ocenę realizacji założeń Strategii. Będzie on również określał wnioski i rekomendacje, które pozwolą usprawnić proces wdrażania Strategii na kolejne lata.

8. Źródła finansowania Strategii Rozwoju

Zaplanowane do realizacji działania wskazane w Strategii, oprócz odpowiednich zasobów ludzkich i rzeczowych, muszą posiadać odpowiednie zasoby finansowe. Efektywna polityka rozwoju Gminy powinna wykorzystywać dostępne zewnętrzne środki finansowe oraz być dostosowana do możliwości budżetowych Gminy. Gmina Drzycim przystępując do realizacji danego działania, w pierwszej kolejności analizuje możliwość pozyskania zewnętrznych źródeł finansowania na ten cel, tj.

- środki pochodzące z budżetu państwa,
- środki budżetowe jednostek samorządu terytorialnego województwa, powiatu,
- fundusze europejskie dostępne w ramach Europejskiego Funduszu Rozwoju Regionalnego, Funduszu Spójności, Europejskiego Funduszu Społecznego, Inicjatyw Wspólnotowych oraz w ramach Wspólnej Polityki Rolnej,
- fundusze celowe np. Narodowego Funduszu Ochrony Środowiska i Gospodarki Wodnej czy Funduszu Sprawiedliwości,
- fundusze Europejskiego Instrumentu Odbudowy,
- inne fundusze związane z funkcjonowaniem Unii Europejskiej np. Fundusze Norweskie, fundusze EOG),
- środki sektora pozarządowego oraz środki prywatne w ramach partnerstwa publiczno – prywatnego,
- kredyty bankowe, pożyczki oraz inne instrumenty finansowe rynku kapitałowego.

Główne źródła finansowania działań oraz wkładu własnego stanowi budżet Gminy. Część działań przewidzianych w Strategii należy do zadań realizowanych w ramach funkcjonowania gminnych jednostek organizacyjnych. Wobec tego środki na te działania pochodzić będą z dochodów własnych Gminy. Realizacja części działań zakłada również współpracę z innymi jednostkami samorządu terytorialnego, stowarzyszeniami, pozostałymi partnerami. Współpraca ta może również opierać się na wspólnym finansowaniu działań, przekazaniu dotacji na ich realizację.

W poniższej tabeli przedstawiono szacunkowy harmonogram realizacji działań wyznaczonych w Strategii.

Tabela 11. Harmonogram realizacji działań Strategii Rozwoju Gminy Drzycim na lata 2021 – 2027

Cel operacyjny	Kierunki działań i zadania		Okres wdrażania							Planowane koszty realizacji zadania/ Planowane źródło finansowania
			2021	2022	2023	2024	2025	2026	2027	
1	2	3	4	5	6	7	8	9	10	11
Rozwój infrastruktury społecznej, w tym obiektów kulturalnych Cel operacyjny 1.1.	Poprawa stanu technicznego i dostępności obiektów użyteczności publicznej oraz usług w nich świadczonych									3 000 000,00 zł; Budżet Gminy; Program Infrastruktura Bibliotek; PROW; Program Senior+ na lata 2021-25;
	Zwiększenie dostępności jednostek oświatowych									2 300 000,00 zł; Budżet Gminy; Fundusz Inwestycji Lokalnych; Rządowy Fundusz Polski Ład: Program Inwestycji Strategicznych; Sportowa Polska – Program rozwoju lokalnej infrastruktury sportowej (edycja 2021);
Aktywizacja i pomoc społeczna oraz przeciwdziałanie wykluczeniu społecznemu Cel operacyjny 1.2.	Poprawa warunków funkcjonowania osób starszych i niepełnosprawnych	Przebudowa i zmiana sposobu użytkowania części budynku gminnego na pomieszczenia rehabilitacji								350 000,00 zł; Budżet Gminy;
		Aktywny senior – zajęcia dla mieszkańców w wieku 60+								150 000,00 zł; Budżet Gminy; Program SENIOR + na lata 2021-25;
		Pomoc sąsiedzka								200 000,00 zł; Budżet Gminy; Program SENIOR + na lata 2021-25;
	Wsparcie rodzin z problemami społecznymi i zagrożonych wykluczeniem społecznym	Poradnictwo specjalistyczne: psycholog dla dorosłych i dzieci								80 000,00 zł; Budżet Gminy; Środki zewnętrzne;

STRATEGIA ROZWOJU GMINY DRZYCIM NA LATA 2021-2027

Cel operacyjny	Kierunki działań i zadania		Okres wdrażania							Planowane koszty realizacji zadania/ Planowane źródło finansowania
			2021	2022	2023	2024	2025	2026	2027	
1	2	3	4	5	6	7	8	9	10	11
Cel operacyjny 2.1. Rozwój i poprawa dostępu do infrastruktury komunikacyjnej	Budowa, przebudowa i utrzymanie dróg gminnych oraz budowa infrastruktury około drogowej									16 330 000,00 zł; Budżet Gminy; Rządowy Fundusz Rozwoju Dróg; Rządowy Fundusz Polski Ład; Program Inwestycji Strategicznych;
Cel operacyjny 2.2. Rozwój i poprawa dostępu do infrastruktury wodno-kanalizacyjnej	Rozbudowa infrastruktury kanalizacyjnej									12 000 000,00 zł; Budżet Gminy; Fundusz Inwestycji Lokalnych dla wsi po likwidacji państwowych przedsiębiorstw gospodarki rolnej; Rządowy Fundusz Polski Ład; Program Inwestycji Strategicznych;
	Rozbudowa infrastruktury wodociągowej									1 800 000,00 zł; Fundusz Inwestycji Lokalnych;
Cel operacyjny 3.1 Poprawa stanu środowiska naturalnego	Realizacja działań niskoemisyjnych w ramach poprawy stanu powietrza atmosferycznego									Budżet Gminy; Środki zewnętrzne;
	Sprawny system gospodarowania odpadami									Budżet Gminy; Środki zewnętrzne;

STRATEGIA ROZWOJU GMINY DRZYCIM NA LATA 2021-2027

Cel operacyjny	Kierunki działań i zadania		Okres wdrażania							Planowane koszty realizacji zadania/ Planowane źródło finansowania
			2021	2022	2023	2024	2025	2026	2027	
1	2	3	4	5	6	7	8	9	10	11
Cel operacyjny 3.2. Zwiększenie spójności zagospodarowania przestrzennego	Bieżąca aktualizacja dokumentów planistycznych w oparciu o potrzeby rozwojowe gminy									Budżet Gminy; Środki zewnętrzne;
	Niedopuszczenie do pojawienia się ryzyka powodziowego									Budżet Gminy; Środki zewnętrzne;

Źródło: Opracowanie własne na podstawie danych z Urzędu Gminy w Drzycimiu

Poniżej opisano fundusze i środki zewnętrzne, które stanowią potencjalne źródła finansowania działań strategicznych.

Fundusze Europejskie na lata 2021-2027

Polityka spójności na lata 2021-2027 ma obejmować następujące fundusze: Europejski Fundusz Rozwoju Regionalnego (EFRR), Fundusz Spójności (FS), Europejski Fundusz Społeczny+ (EFS+) oraz Fundusz Sprawiedliwej Transformacji (FST).

Europejski Fundusz Rozwoju Regionalnego służy wzmocnieniu spójności gospodarczej i społecznej UE, w tym ma łagodzić dysproporcje w rozwoju europejskich regionów i zmniejszać braki w zakresie rozwoju regionów znajdujących się w najmniej korzystnej sytuacji.

Fundusz Spójności służy redukowaniu dysproporcji gospodarczych i społecznych oraz promowaniu zrównoważonego rozwoju. W jego ramach realizowane są strategiczne projekty w obszarach ochrony środowiska i transportu, w tym transeuropejskich sieci transportowych (TEN-T).

Europejski Fundusz Społeczny+ ma być głównym narzędziem UE służącym zwiększaniu spójności społecznej i gospodarczej, odpowiadaniu na wyzwania rynku pracy i wyzwania społeczne oraz stymulowaniu zrównoważonego rozwoju gospodarczego poprzez inwestowanie w kapitał ludzki.

Powyższe fundusze polityki spójności będzie uzupełniał **Fundusz Sprawiedliwej Transformacji**. Jest on częścią Europejskiego Zielonego Ładu (European Green Deal) i elementem (I filarem) Mechanizmu Sprawiedliwej Transformacji, a jego celem jest łagodzenie skutków społecznych i ekonomicznych transformacji energetycznej.

W ramach **Programu Rozwoju Obszarów Wiejskich** wspierany jest rozwój wsi i obszarów wiejskich oraz sektor rolno-spożywczy. W perspektywie na lata 2021-2027 wyznaczono dziewięć celów w zakresie: zapewnienia rolnikom godziwych dochodów, zwiększenia konkurencyjności, poprawy pozycji rolnika w łańcuchach wartości, przyczyniania się do łagodzenia skutków zmian klimatu i przystosowywania się do nich, a także do zrównoważonej produkcji energii, wydajnego gospodarowania glebą, różnorodności biologicznej i krajobrazu rolniczego, zmian strukturalnych i wymiany pokoleń, zatrudnienia i wzrostu gospodarczego na obszarach wiejskich, zdrowia, żywność i oporność na środki przeciwdrobnoustrojowe.

Narodowy i Wojewódzki Fundusz Ochrony Środowiska i Gospodarki Wodnej

Narodowy Fundusz Ochrony Środowiska i Gospodarki Wodnej oraz Wojewódzki Fundusz Ochrony Środowiska i Gospodarki Wodnej wspierają przedsięwzięcia, w formie instrumentów zwrotnych, z zakresu ochrony środowiska, efektywności energetycznej, energii odnawialnej, ekologii, ochrony przyrody oraz zarządzania gospodarką wodną i odpadową.

Rządowy Fundusz Dróg

Rządowy Fundusz Rozwoju Dróg (RFRD) stanowi kompleksowy instrument wsparcia realizacji zadań na drogach zarządzanych przez jednostki samorządu terytorialnego. Jego celem jest przyspieszenie powstawania nowoczesnej i bezpiecznej infrastruktury drogowej na szczeblu lokalnym, stanowiącej ważny element prawidłowego funkcjonowania i rozwoju gospodarki oraz przyczyniającej się do poprawy poziomu życia obywateli.

Funduszu ma również na celu poprawę bezpieczeństwa ruchu drogowego i parametrów technicznych lokalnej sieci drogowej, a także poprawę oraz zwiększenie atrakcyjności i dostępności terenów inwestycyjnych. Rozwój lokalnej infrastruktury drogowej stanowi przy tym działanie komplementarne do inicjatyw podejmowanych na szczeblu krajowym w odniesieniu do budowy systemu autostrad i dróg ekspresowych, przyczyniając się do stworzenia spójnego i zintegrowanego systemu transportowego.

Program Ministerstwa Kultury i Dziedzictwa Narodowego

Programy Ministra Kultury i Dziedzictwa Narodowego mają na celu dofinansowanie zadań z zakresu kultury o charakterze projektowym, z wyłączeniem stałej działalności kulturalnej podmiotów. Skierowane są do instytucji kultury, organizacji pozarządowych, instytucji filmowych, szkół i uczelni wyższych, jednostek samorządu terytorialnego, podmiotów gospodarczych, kościołów i związków wyznaniowych oraz ich osób prawnych. Wyjątek stanowi jeden program – Ochrona zabytków, w ramach którego osoby fizyczne mogą również składać wnioski o wsparcie.

Fundusze norweskie i EOG 2014-2021

Mechanizm Finansowy EOG i Norweski Mechanizm Finansowy (czyli tzw. Fundusze norweskie i EOG) to forma bezzwrotnej pomocy zagranicznej przyznanej przez Islandię, Norwegię, i Lichtenstein nowym członkom UE – kilkunastu państwom Europy Środkowej i Południowej oraz krajom bałtyckim. Głównym celem Funduszy norweskich i Funduszy EOG jest przyczynianie się do zmniejszania różnic ekonomicznych i społecznych w obrębie EOG oraz wzmacnianie stosunków dwustronnych pomiędzy państwami-darczyńcami a państwem-beneficjentem.

Za koordynację wdrażania Funduszy norweskich i EOG w Polsce odpowiada Ministerstwo Inwestycji i Rozwoju.

Programy w ramach III edycji Funduszy norweskich i EOG będą wdrażane do 2024 r. Wyjątek stanowi Fundusz Współpracy Dwustronnej, który będzie wdrażany do 30 kwietnia 2025 r.

Do programów tych należą:

- Rozwój przedsiębiorczości i innowacje,
- Rozwój Lokalny,
- Badania naukowe,
- Edukacja,
- Środowisko, Energia i Zmiany Klimatu,
- Kultura,
- Zdrowie,
- Sprawiedliwość,
- Sprawy Wewnętrzne,
- Fundusz Współpracy Dwustronnej,
- Pomoc Techniczna,
- Fundusz NGO,
- Social Dialogue-Decent Work.

Krajowy Plan Odbudowy i Zwiększania Odporności (KPO)

Jest to kompleksowy program reform i projektów strategicznych. Jego celem jest wzmocnienie odporności gospodarczej i społecznej oraz budowa potencjału polskiej gospodarki na przyszłość. Powyższy Program ma odbudować kondycję gospodarki po kryzysie wywołanym pandemią COVID-19 i zapewnić jej większą odporność na przyszłe nieprzewidziane okoliczności. Środki przyznawane w ramach programu mają być przeznaczone na modernizację technologiczną, trafić do rodzimych firm oraz poprawić jakość życia Polaków i konkurencyjność naszej gospodarki.

W ramach Instrumentu na rzecz Odbudowy i Zwiększania Odporności Polska będzie miała do dyspozycji ok. 58,1 mld euro, w tym: 23,9 mld euro w formie dotacji oraz 34,2 mld euro w pożyczkach. Czas na wykorzystanie tych środków to rok 2026.

Środki muszą być przeznaczone na konkretne inwestycje, wpisujące się w kluczowe obszary dla UE: infrastruktura, transport, energia i środowisko, innowacje, cyfryzacja, zdrowie, społeczeństwo oraz spójność terytorialna.

Wobec powyższego, Plan odbudowy ma na celu zbudowanie odporności poprzez realizację projektów w następujących obszarach:

1. Odporne społeczeństwo:
 - Ochrona zdrowia.
 - Edukacja.
2. Odporne państwo:
 - Cyfryzacja usług publicznych
 - Infrastruktura i komunikacja
3. Odporna gospodarka:
 - Umiejętności.
 - Nowe technologie.
4. Odporne środowisko:
 - Budynki.
 - Energetyka.

Program Rozwoju Organizacji Obywatelskich na lata 2018 – 2027 (PROO) i Fundusz Inicjatyw Obywatelskich (FIO).

PROO to program bezpośredniego wsparcia rozwoju polskich organizacji obywatelskich. Dotacje w ramach programu będą przydzielane na rozwój instytucjonalny organizacji oraz realizację ich celów statutowych. Dotacje będzie można uzyskać zarówno na realizację wieloletniej strategii rozwoju organizacji, budowę kapitału żelaznego, ale także np. na zaspokojenie nagłych potrzeb w sytuacjach awaryjnych. Są uruchamiane konkursy dla mediów obywatelskich, organizacji strażniczych, think tanków.

Celem FIO jest natomiast dofinansowywanie projektów mających na celu zwiększenie zaangażowania obywateli i organizacji pozarządowych w życie publiczne. Dotację można otrzymać na projekt społeczny. Zakres możliwych do zrealizowania działań obejmuje wszystkie obszary działalności pożytku publicznego. W ramach Programu wydzielone zostały cztery priorytety: „Małe Inicjatywy”, „Aktywne Społeczeństwo”, „Aktywni Obywatele”, „Silne Organizacje Pozarządowe”.

Fundusz Inwestycji Samorządowych

Fundusz Inwestycji Samorządowych zarządzany jest przez Polski Fundusz Rozwoju. Fundusz powstał z myślą o zapewnieniu kapitału niezbędnego dla realizacji inwestycji realizowanych przez jednostki samorządu terytorialnego. Fundusz oferuje kilka instrumentów finansowych: kapitał wspólnika/akcjonariusza, pożyczka wspólnika/akcjonariusza, dług podporządkowany względem finansowania bankowego. Samorządy dokonują wyboru wspólnika, jako akcjonariusza w trybie procedur konkurencyjnych. Głównymi sektorami objętymi tą formą finansowania są zadania użyteczności publicznej i zadania własne jednostek samorządu terytorialnego, w tym głównie drogi, ulice, mosty, sektor wodno – kanalizacyjny, infrastruktura

społeczna, gospodarka odpadami, transport zbiorowy, ciepłownictwo, ochrona zdrowia. Samorzady mogą pozyskać również środki na obiekty: infrastruktury sportowej, infrastruktury wspierającej biznes czy infrastruktury miejskiej.

Spis tabel i rysunków

Tabela 1. Analiza SWOT – przestrzeń i środowisko	17
Tabela 2. Analiza SWOT – społeczeństwo	18
Tabela 3. Analiza SWOT – gospodarka	19
Tabela 4. Analiza SWOT – infrastruktura techniczna.....	19
Tabela 5. Analiza SWOT – infrastruktura społeczna.....	20
Tabela 6. Cele strategiczne i operacyjne	22
Tabela 7. Cel strategiczny: 1. Podniesienie jakości życia mieszkańców	24
Tabela 8. Cel strategiczny 2: Poprawa dostępu i stanu infrastruktury technicznej	27
Tabela 9. Cel strategiczny 3: Ochrona środowiska oraz zrównoważone i harmonijne kształtowanie ładu przestrzennego	29
Tabela 10. Kluczowe projekty „Strategii rozwoju województwa kujawsko-pomorskiego do 2030 roku – Strategia Przyspieszenia 2030+”, których realizacja dotyczyć będzie gminy Drzycim	34
Tabela 11. Harmonogram realizacji działań Strategii Rozwoju Gminy Drzycim na lata 2021 – 2027 ..	53
Rysunek 1. Model struktury funkcjonalno-przestrzennej gminy Drzycim	32
Rysunek 2. Położenie Gminy Drzycim na tle koncepcji rozwoju przestrzeni inwestycyjnych na terenie województwa kujawsko - pomorskiego	35
Rysunek 3. Położenie Gminy Drzycim na tle OPPT	38
Rysunek 4. Położenie Gminy Drzycim na tle obszarów negatywnej sytuacji społeczno-gospodarczej	43
Rysunek 5. Położenie Gminy Drzycim na tle obszarów cechujących się peryferyjnością transportową	45
Rysunek 6. Obszary stanowiące potencjał rozwojowy Gminy Drzycim	46
Rysunek 7. Podział zadań realizacji Strategii	49
Wykres 1. Liczba ludności (wg poci) gminy Drzycim w latach 2016-2020	11